

Surveillance sanitaire en Bourgogne et en Franche-Comté  
**Point n°2011/16 du 21 avril 2011**

Informations du jeudi 14 au mercredi 20 avril

| A la Une |

**Semaine européenne de la vaccination, du 26 avril au 2 mai  
2011 : vaccination contre la rougeole**

Lancée en 2005 par l'Organisation mondiale de la santé (OMS), la semaine européenne de la vaccination se déroule dans tous les pays d'Europe participants ainsi que dans la région des Amériques.

En France, elle est coordonnée par la Direction générale de la santé et l'Inpes (l'Institut national de prévention et d'éducation pour la santé).

Consulter le site : <http://www.semaine-vaccination.fr>

La vaccination contre la rougeole sera, comme en 2010, la priorité de cette cinquième Semaine de la vaccination en France et en Europe. Contrairement aux idées reçues, cette maladie n'appartient pas au passé. En France, une résurgence de la rougeole est observée avec la survenue de plusieurs milliers de cas depuis 2008 avec parfois des complications graves voire mortelles, alors que la vaccination permet de s'en protéger.

**Un numéro spécial du Point Epidémiologique de Bourgogne et Franche-Comté est dédié à cette épidémie dans nos régions.**

Pour en savoir plus : consulter le dossier rougeole sur le site de l'InVS

## | Signalements |

*Ces informations sont recueillies dans le cadre de dispositifs différents selon la région et ne sont pas exhaustives. Nous remercions les partenaires qui permettent à la Cire de vous renseigner sur cette actualité.*

Pour signaler un événement sanitaire, contactez la cellule de réception des alertes de votre ARS

| Tableau 1 |

Nombre de cas pour 6 maladies à déclaration obligatoire (DO) par département

Département	Bourgogne				Franche-Comté			
	21	58	71	89	25	39	70	90
Rougeole			11	3	8	11	2	
Méningite								
Légionellose			2			1		
Hépatite A								
Tuberculose	1	2	2		1		1	
TIAC*			1					

\* Toxi-Infection Alimentaire Collective

**Autres signalements**Sanitaires :

- 2 suspicions de méningite dont 1 dans le Territoire-de-Belfort qui s'est révélée être une scarlatine et 1 dans le Doubs
- 1 suspicion de rage chez un enfant mordu par un chien dans l'Yonne
- 2 épisodes de cas groupés de gale : 1 dans une collectivité accueillant des enfants de Côte d'Or et 1 au sein d'une famille en Saône-et-Loire
- 3 cas de listériose : 1 dans le Doubs, 1 dans le Territoire-de-Belfort et 1 en Saône-et-Loire
- 1 épisode de cas groupés d'Infection Respiratoire Aiguë (IRA) au sein d'un EHPAD en Saône-et-Loire
- 1 affaire d'intoxication au monoxyde de carbone dans la Nièvre concernant 1 personne

Environnementaux :

- Pollution de rivière dans le Doubs
- Restrictions d'usage d'eau potable au cours de la semaine 15 en Franche-Comté suite à des contaminations bactériologiques : communes de Pierrefontaine-les-Blamont, Villars-Blamont et Ecurcey.

## | Surveillance non spécifique (Sursaud) |

La surveillance non spécifique est développée par l'InVS depuis 2004 avec une SURveillance Sanitaire des Urgences et des Décès (Sursaud). Chaque matin, la Cire utilise des modèles statistiques pour détecter des variations inhabituelles et interprète le cas échéant les données journalières avec les services producteurs.

Pour détecter une augmentation inhabituelle d'un indicateur sanitaire, nous utilisons la méthode des cartes de contrôle Cusum, adaptée par Hutwagner\*. Elle consiste à calculer la somme cumulée (cusum) des écarts entre la valeur observée le jour étudié et la moyenne des valeurs observées sur différentes périodes de référence (cf. projet EARS du CDC d'Atlanta). La carte C1-Mild utilise les 7 jours précédant le jour j d'observation et détecte des pics isolés, les cartes C2-Medium et C3-Ultra utilisent la période de j-9 à j-3, détectant des augmentations plus ou moins progressives.

\* Hutwagner LC, Thompson WW, Seeman GM, Treadwell T: A simulation model for assessing aberration detection methods used in public health surveillance for systems with limited baselines. *Stat Med* 2005, 24:543-550.

### Commentaires :

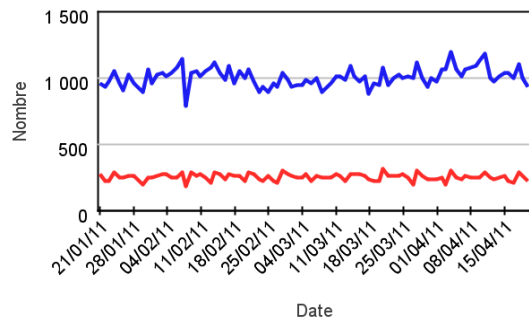
Pas d'augmentation inhabituelle récente à signaler pour les indicateurs surveillés en Bourgogne et en Franche-Comté. [\[en savoir plus...\]](#)

### Complétude :

Les indicateurs des hôpitaux d'Avallon et Tonnerre n'ont pas pu être pris en compte.

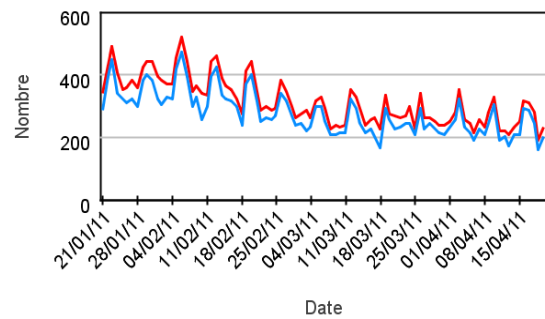
| Figure 1 |

Nombre de passages aux urgences (courbe bleu) et hospitalisations (courbe rouge) dans nos 2 régions



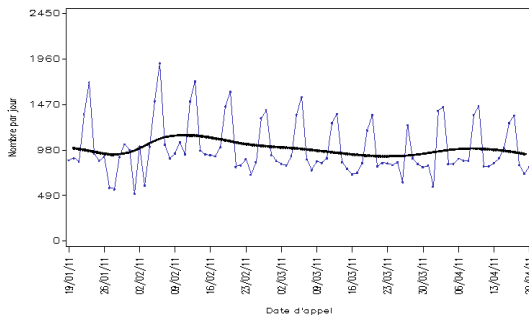
| Figure 2 |

Nombre de motifs d'appels (courbe rouge) et de diagnostics (courbe bleu) des SOS Médecins de nos régions



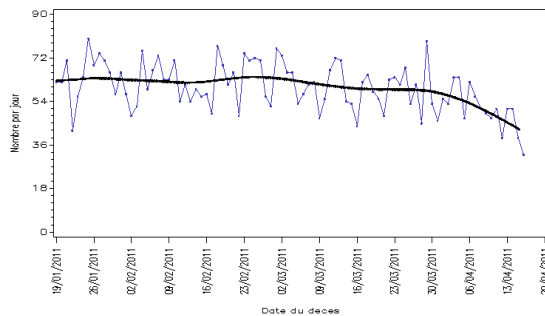
| Figure 3 |

Nombre d'appels régulés par les SAMU de nos 2 régions



| Figure 4 |

Nombre de décès issus des états civils de nos 2 régions



CIRE Bourgogne/Franche-Comté

Source: SURSAUD (InVS 2011) CIRE Bourgogne/Franche-Comté

Source: SURSAUD (InVS 2011)

Nous remercions nos partenaires de la surveillance locale :

Réseau Sursaud®, ARS sièges et délégations territoriales, Samu Centre 15, ainsi qu'à l'ensemble des professionnels de santé qui participent à la surveillance.

Des informations nationales et internationales sont accessibles sur les sites de l'InVS <http://www.invs.sante.fr>, du Ministère chargé de la Santé et des Sports <http://www.sante-sports.gouv.fr>, de l'Organisation mondiale de la Santé <http://www.who.int/fr>.

Equipe de la Cire Bourgogne/Franche-Comté

Coordonnateur  
Claude Tillier

Epidémiologistes  
François Clinard  
Olivier Retel  
Lucie Schapman  
Anne Serre  
Jeanine Stoll  
Elodie Terrier  
Sabrina Tessier

Statisticienne  
Sandrine Daniel

Internes de santé publique  
Rachid Abbas  
Farid Kabiche

Stagiaire  
Nelly Krebs

Secrétaire  
Marilène Ciccardini

Directeur de la publication  
Françoise Weber, Directrice Générale de l'InVS

Rédacteurs  
L'équipe de la Cire

Diffusion  
Cire Bourgogne/Franche-Comté  
2, place des Savoirs  
BP 1535 21035 Dijon Cedex  
Tél. : 03 80 41 99 41  
Permanence : 06 74 30 61 17  
Fax : 03 80 41 99 53  
Courriel : ars-bourgogne-franche-comte-cire@ars.sante.fr  
<http://www.invs.sante.fr>