

Surveillance sanitaire en Bourgogne et en Franche-Comté

Point n°2012/20 du 16 mai 2012

Informations du jeudi 10 au mardi 15 mai

| A la Une |

Les hantaviroses en Bourgogne et Franche-Comté

Quatre espèces d'hantavirus circulent sur le continent européen, responsables chez l'homme de fièvres hémorragiques à syndrome rénal (FHSR). Ces fièvres sont causées par le virus Puumala ayant été identifié en France, la première fois dans les années 1980. Le réservoir est un rongeur sylvatique, le campagnol roussâtre, mais d'autres réservoirs sont possibles. La contamination se fait par inhalation de poussière contaminée par les excréta des animaux infectés. La FHSR est de gravité variable allant du syndrome grippal, parfois accompagné d'importantes douleurs musculaires, de troubles de l'accommodation visuelle transitoires, d'une thrombopénie et d'une simple atteinte rénale, à une insuffisance rénale importante d'évolution le plus souvent favorable. La létalité varie de 0,5 % à 15 % suivant les virus.

En France, les régions les plus impactées se situent au nord est, depuis la région Nord-Pas de Calais jusqu'à la Franche-Comté, dont 40 % dans le massif ardennais. Depuis 2001, le nombre de cas recensés par le Centre National de Référence est le plus souvent d'une soixantaine de cas avec des pics épidémiques certaines années (129 en 2003, 253 en 2005 et 127 en 2007).

Si la Bourgogne est relativement peu concernée (quelques cas par an), la Franche-Comté l'est nettement plus avec notamment 33 cas en 2005, 18 en 2007 et 34 en 2010. Les départements les plus touchés en Franche-Comté sont le Jura et le Doubs.

La prévention repose sur la maîtrise des facteurs de risque principalement liés à la manipulation, surtout à l'intérieur d'un bâtiment, de piles de bois, au balayage à sec de locaux longtemps inoccupés, surtout s'ils sont construits en forêt ou en lisière, et, à la lutte contre les rongeurs sauvages dont la proximité avec l'homme constitue le principal facteur de risque. La prolifération des rongeurs, dans certaines conditions climatiques, favorise la survie du virus et sa transmission avec des taux d'infection des rongeurs pouvant atteindre 60 % chez des rongeurs capturés. Ainsi, les rongeurs pourraient constituer une population sentinelle permettant de prévoir le risque d'une flambée épidémique. La variation du nombre de cas humains semble être directement liée à la dynamique de l'infection des rongeurs et à la dynamique de leur population.

http://www.urps-med-bourgogne.org/uploaded-files/files/point_invs_hantavirus_070610.pdf

| Signalements |

Ces informations sont recueillies dans le cadre de dispositifs différents selon la région et ne sont pas exhaustives. Nous remercions les partenaires qui permettent à la Cire de vous renseigner sur cette actualité.

Pour signaler un événement sanitaire, contactez la cellule de réception des alertes de votre ARS

Tableau 1

Nombre de cas pour 6 maladies à déclaration obligatoire (DO) par département

Département	Bourgogne				Franche-Comté			
	21	58	71	89	25	39	70	90
Rougeole					1			
Méningite								
Légionellose								
Hépatite A			1					
Tuberculose	2			1	1			
TIAC*			1		1			

* Toxi-Infection Alimentaire Collective

| Autres signalements |

Sanitaires :

- deux affaires d'intoxication au monoxyde de carbone : une dans le Doubs impliquant trois personnes et une dans la Nièvre impliquant 4 personnes
- 1 DO de mésothéliome dans la région Franche-Comté
- 1 cas groupé d'IRA dans un Ehpa touchant 13 résidents
- 1 cas de varicelle chez un professionnel de santé dans l'Yonne

Environnementaux :

- non-conformité sur l'alimentation en eau potable à Morey Saint-Denis, Saint Mesmin, Fontaine en Côte-d'Or
- une contamination au fioul de la rivière la Sciote en Haute-Saône

| Surveillance non spécifique (Sursaud) |

La surveillance non spécifique est développée par l'InVS depuis 2004 avec une SURveillance SANitaire des Urgences et des Décès (Sursaud). Chaque matin, la Cire utilise des modèles statistiques pour détecter des variations inhabituelles et interprète le cas échéant les données journalières avec les services producteurs.

Commentaires :

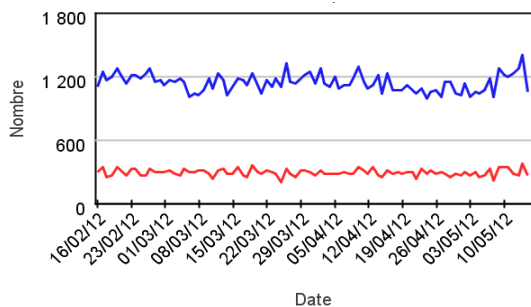
Pas d'augmentation inhabituelle récente à signaler pour les indicateurs surveillés en Bourgogne et en Franche-Comté [\[en savoir plus...\]](#).

Complétude :

Les indicateurs de tous les hôpitaux ont pu être pris en compte.

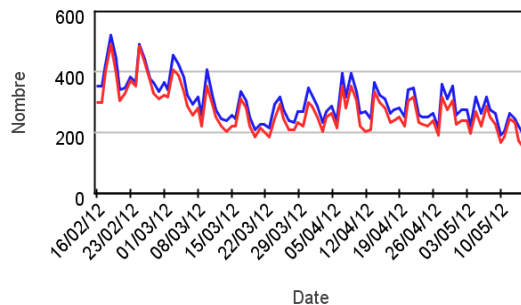
| Figure 1 |

Nombre de passages aux urgences (courbe bleu) et hospitalisations (courbe rouge) dans nos 2 régions



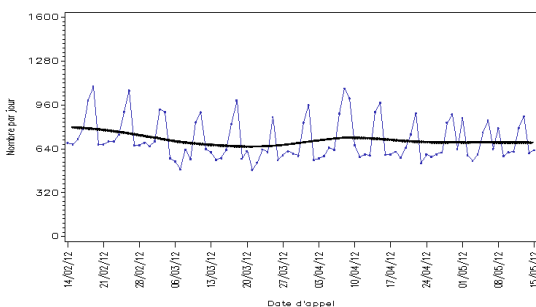
| Figure 2 |

Nombre de motifs d'appels (courbe bleu) et de diagnostics (courbe rouge) des SOS Médecins de nos 2 régions



| Figure 3 |

Nombre d'appels régulés par les SAMU de nos 2 régions

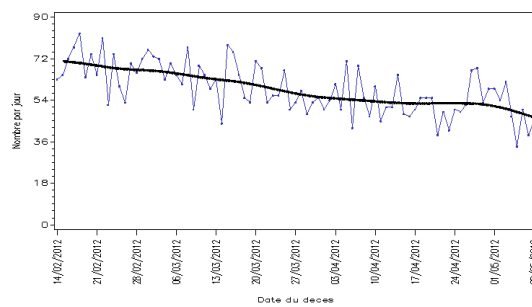


CIRE Bourgogne/Franche-Comté

Source: SURSAUD (InVS 2011)

| Figure 4 |

Nombre de décès issus des états civils de nos 2 régions



CIRE Bourgogne/Franche-Comté

Source: SURSAUD (InVS 2011)

| Dernière relance |

Les ARS de Bourgogne et de Franche-Comté organisent avec l'Institut de veille sanitaire le **3ème colloque sur la veille et les alertes sanitaires** le **16 octobre** prochain à **Beaune**, invitant les professionnels des secteurs sanitaire, médico-social, et du champ santé-environnement des deux régions.

Afin de partager votre expérience dans le domaine de veille sanitaire et de prévention et gestion des alertes ou crises sanitaires, **vous êtes invités à proposer des communications**. Ces communications doivent porter sur des études, surveillances, investigations, retours d'expérience ou recherches appliquées, réalisées au moins en partie dans une des deux régions, traiter de nouveaux phénomènes touchant la santé humaine, identifier de nouveaux facteurs de risque sur lesquels il est possible d'agir.

Les résumés doivent être envoyés rapidement par e-mail (word) à : alertesanitaires@grands-evenements.com

Contact téléphonique : 04 79 60 66 67

Nous remercions nos partenaires de la surveillance locale :

Réseau Sursaud®, ARS sièges et délégations territoriales, Samu Centre 15, Laboratoire de virologie de Dijon, Services de réanimation de Bourgogne et de Franche-Comté, ainsi qu'à l'ensemble des professionnels de santé qui participent à la surveillance.

Des informations nationales et internationales sont accessibles sur les sites de l'InVS <http://www.invs.sante.fr>, du Ministère chargé de la Santé et des Sports <http://www.sante-sports.gouv.fr>, de l'Organisation mondiale de la Santé <http://www.who.int/fr>.

Equipe de la Cire Bourgogne/Franche-Comté

Coordonnateur
Claude Tillier

Epidémiologistes
François Clinard
Pierre Latchmun
Olivier Retel
Anne Serre
Jeanine Stoll
Elodie Terrien
Sabrina Tessier

Statisticienne
Sandrine Daniel

Interne de santé publique
Anne-Sophie Mariet

Secrétaire
Marilène Ciccardini

Directeur de la publication
Françoise Weber, Directrice Générale de l'InVS

Rédacteurs
L'équipe de la Cire

Diffusion
Cire Bourgogne/Franche-Comté
2, place des Savoirs
BP 1535 21035 Dijon Cedex
Tél. : 03 80 41 99 41
Permanence : 06 74 30 61 17
Fax : 03 80 41 99 53
Courriel : ars-bourgogne-franche-comte-cire@ars.sante.fr
<http://www.invs.sante.fr>