

# Surveillance sanitaire en Bourgogne et en Franche-Comté

## Point n°2011/02 du 13 janvier 2011

Informations du jeudi 6 au mercredi 12 janvier

| A la Une |

### Vers une surveillance locale de la grippe

Dans notre éditorial du 8 avril, nous décrivions comment les réseaux Grog et Sentinelles se sont associés en un Réseau Unifié de Surveillance en Médecine Générale (RUSMG), sous l'égide de l'InVS, pour renforcer et harmoniser la surveillance de la grippe. Cette association permet de disposer d'un nombre de médecins suffisant pour que l'estimation de l'incidence soit plus précise et interprétable à l'échelle régionale dans nos deux régions.

Par exemple en Bourgogne, cette incidence est estimée pour la semaine 01/2011 à 515 cas pour 100 000 habitants [bornes de l'intervalle de confiance (IC) à 95% : 438 ; 592], alors qu'avec le réseau Sentinelles seul, elle aurait été estimée à 172 cas pour 100 000 habitants [IC95% : 76 ; 268], légèrement en-dessous du seuil épidémique national de 178.

De même en Franche-Comté, l'incidence a brutalement franchi le seuil épidémique depuis 3 semaines d'après le RUSMG, alors qu'elle avait pris une allure épidémique depuis 5 semaines avec les données Sentinelles seules.

Cela amène deux remarques :

- l'estimation de l'incidence régionale du RUSMG est parfois très différente de celle du réseau Sentinelles seul (probablement parce que nos vigies Grog déclarent plus de cas de grippe en consultation) ;
- le seuil épidémique (Serfling) pour l'indicateur RUSMG n'est pas disponible à ce jour puisque l'historique commun est seulement d'un an. Pour utiliser un seuil épidémique régional, il faudra donc attendre un travail d'analyse des premières années de fonctionnement du RUSMG.

Pour les associations SOS Médecins, le seuil d'alarme statistique est calculé d'après le nombre quotidien de diagnostics de grippe observé depuis 3 ans pour chacune des associations du Doubs, de Dijon et de Sens : le seuil est dépassé depuis 3 semaines à Sens et à Besançon, et depuis 1 semaine à Dijon.

Ainsi, alors que les incidences nationales pour la semaine 01/2011 du RUSMG (540 [IC95% : 516 ; 564]) et du Sentinelles (558 [IC95% : 510 ; 606]) convergent pour indiquer qu'une 3ème semaine d'épidémie a été franchie, nous aurions considéré que la Bourgogne n'était pas touchée par l'épidémie de grippe si nous n'avions disposé que du seul réseau Sentinelles. Nos indicateurs régionaux du RUSMG et de SOS Médecins concordent à dire que l'épidémie est présente depuis au moins 1 semaine en Bourgogne et depuis 3 semaines en Franche-Comté. Ces deux nouveaux indicateurs nous permettront aussi de vérifier dans les années à venir si l'allure de la courbe épidémique régionale est différente de celle de l'épidémie nationale (pic épidémique fréquemment en 4ème semaine).

D'autres sources d'information plus qualitatives permettent de décrire la situation épidémique locale : nombre et typage des virus circulants par le laboratoire de virologie de Dijon, surveillance des cas graves admis en réanimation, nombre d'infections respiratoires aiguës en EHPAD et de foyers épidémiques signalés à la cellule de réception des alertes des ARS, passages aux urgences pour grippe, activité de maisons médicales, voire appels pour grippe vers les centres 15.

### | Signalements |

Ces informations sont recueillies dans le cadre de dispositifs différents selon la région et ne sont pas exhaustives. Nous remercions les partenaires qui permettent à la Cire de vous renseigner sur cette actualité.

Pour signaler un événement sanitaire, contactez la cellule de réception des alertes de votre ARS

| Tableau 1 |

Nombre de cas pour 6 maladies à déclaration obligatoire (DO) par département

Département	Bourgogne				Franche-Comté			
	21	58	71	89	25	39	70	90
Rougeole	1		2	1	8	5		1
Méningite	1							
Légionellose	1	3	3					
Hépatite A					1	3		
Tuberculose	1		4	1	1	1		
TIAC*			1		1			

\* Toxi-Infection Alimentaire Collective

**Sanitaires :**

- 2 affaires d'intoxication au monoxyde de carbone en Saône-et-Loire (8 et 23 personnes)
- 3 cas de coqueluche dans un Ehpad de Saône-et-Loire
- 4 cas de gale dans 2 écoles de Côte d'Or et 1 cas en Saône-et-Loire

**Environnementaux :**

- 1 pollution de rivière dans le département du Doubs

**| La grippe et les infections respiratoires aiguës (IRA) basses |**

La surveillance de la grippe et des infections respiratoires s'effectue à partir des indicateurs suivants :

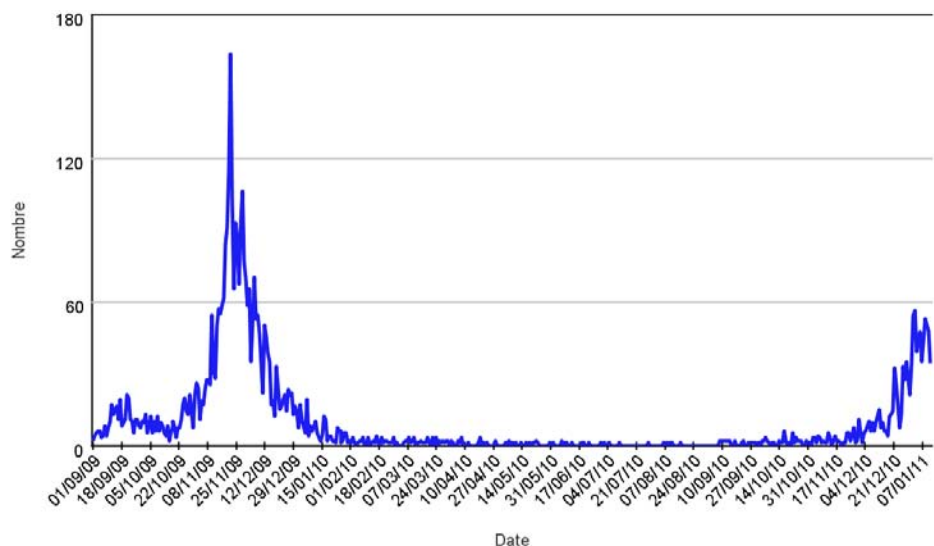
- nombre journalier de syndromes grippaux diagnostiqués par les associations SOS Médecins (Dijon, Sens et Besançon)
- nombre de cas remontés par le réseau unifié des médecins Sentinelles-Grog en Bourgogne et Franche-Comté
- nombre d'infections respiratoires aiguës en EHPAD transmis à la cellule de réception des alertes des ARS
- nombre de prélèvements positifs au virus grippal transmis par le laboratoire de virologie de Dijon

**Commentaires :**

L'épidémie de grippe continue à circuler dans nos deux régions, avec circulation de souches virales A et B. Depuis le début de la surveillance des cas graves de grippe hospitalisés en réanimation, 13 cas ont été signalés.

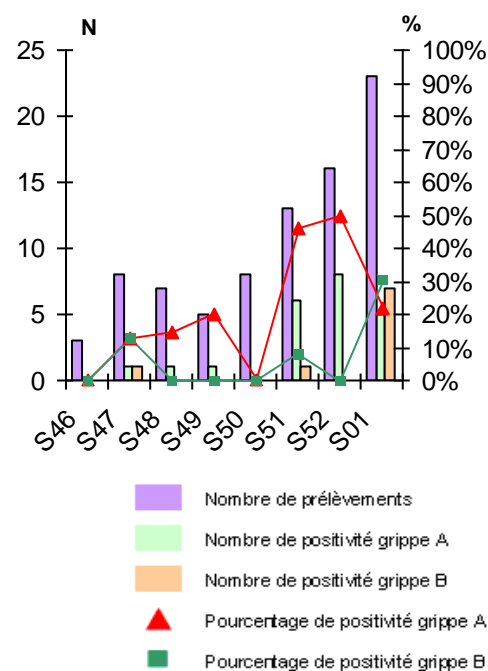
| Figure 1 |

**Nombre journalier de syndromes grippaux diagnostiqués par les associations SOS Médecins (Dijon, Sens et Besançon) (Source: Sursaud)**



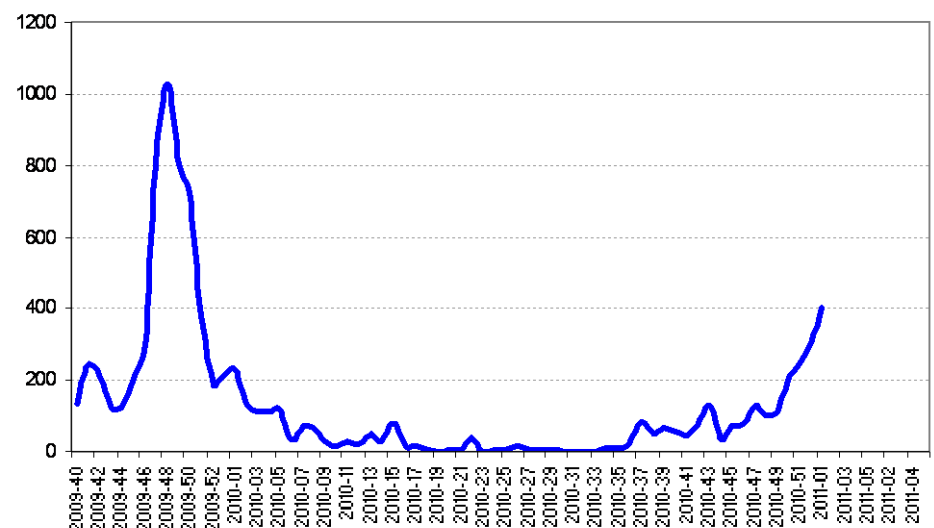
| Figure 2 |

**Nombre de prélèvements positifs au virus grippal (Source: laboratoire de virologie de Dijon)**



| Figure 3 |

**Incidence des syndromes grippaux remontés par le réseau unifié des médecins sentinelles et Grog en Bourgogne et Franche-Comté (Source: RUSMG)**



| Tableau 2 |

Suivi des cas graves hospitalisés en Bourgogne et en Franche-Comté

		Bourgogne	Franche-Comté	Total régions	
				Nombre	%
<b>TOTAL</b>		8	5	13	100
Type de grippe *	A(H1N1)	7	4	11	92
	A(H3N2)				
	B	1		1	8
Facteur de risque (FR)	Sans FR	3	1	4	29
	Grossesse				
	Obésité	1		1	7
	Autres comorbidités non ciblées par la vaccination	1	1	2	14
	FR ciblés par la vaccination	3	4	7	50
Tranche d'âge	< 1an				
	1-14 ans		1	1	8
	15-64 ans	8	4	12	92
	> 65 ans				
Sexe	Homme	7	3	10	77
	Femme	1	2	3	23

\* Un cas de grippe A dont le sous-type n'est pas encore connu

| Les bronchiolites |

La surveillance de la bronchiolite s'effectue à partir des indicateurs suivants :

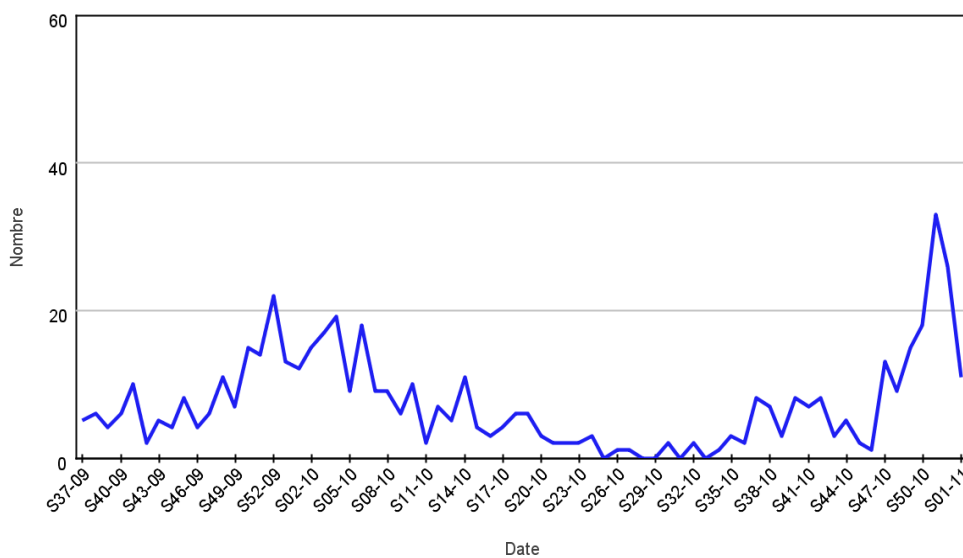
- du nombre de diagnostics transmis par les associations SOS Médecins de Dijon, Sens et Besançon
- du nombre de prélèvements positifs au virus syncytial respiratoire (VRS) transmis par le laboratoire de virologie de Dijon

**Commentaires :**

Le nombre hebdomadaire de diagnostics établis par SOS Médecins semble avoir franchi un pic la semaine du 27 décembre 2010. L'épidémie est actuellement en phase de décroissance.

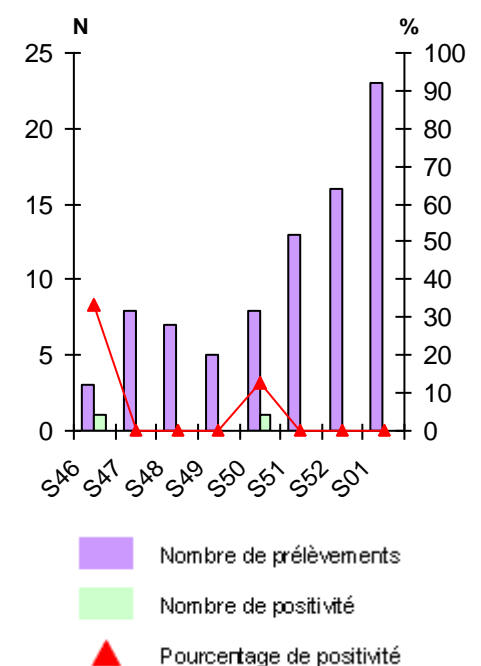
| Figure 4 |

Nombre hebdomadaire de bronchiolites diagnostiquées chez les moins de 2 ans par les associations SOS Médecins (Dijon, Sens, Besançon) (Source : Sursaud)



| Figure 5 |

Nombre de prélèvements positifs au VRS (Source: laboratoire de virologie de Dijon)



## | Les gastroentérites |

La surveillance de la gastroentérite aiguë (GEA) s'effectue à partir des indicateurs suivants :

- nombre de motifs d'appel et de diagnostics de gastroentérites des associations SOS Médecins (Dijon, Auxerre, Sens et Besançon)
- nombre de gastroentérites en EHPAD transmis à la cellule de réception des alertes des ARS.

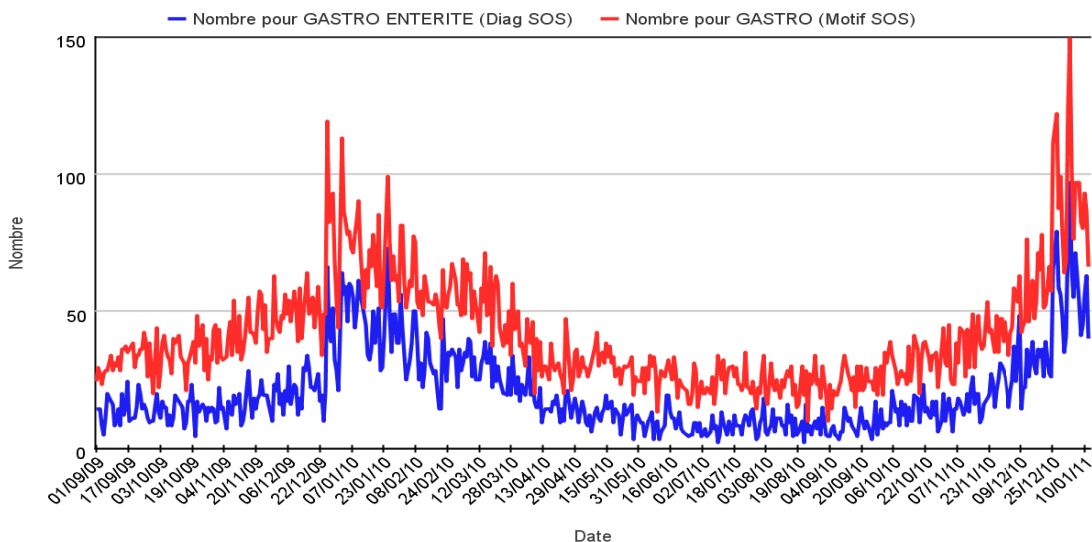
### Commentaires :

L'épidémie est présente dans nos 2 régions, en phase avec ce qui est observé à l'échelle nationale (2ème semaine d'épidémie d'après le réseau Sentinelles).

Six épisodes de cas groupés de gastro-entérites ont été signalés aux ARS de Bourgogne et de Franche-Comté. : 1 dans une école en Haute-Saône ; 5 en établissements de santé (3 en Côte d'Or, 2 en Saône-et-Loire)

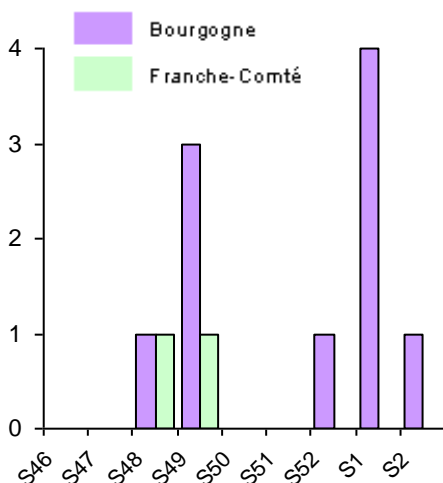
| Figure 6 |

Nombre de motifs d'appel et de diagnostics de gastroentérites des associations SOS Médecins (Dijon, Auxerre, Sens et Besançon) (Source : Sursaud)



| Figure 7 |

Nombre de foyers documentés de cas groupés de gastroentérites en EHPAD en Bourgogne/Franche-Comté



Nous remercions nos partenaires de la surveillance locale :

Réseau Sentinelles,  
Réseau Grog,  
SOS Médecins,  
Réseau Sursaud®,  
ARS et délégations territoriales,  
Samu Centre 15,  
Atmos'air Bourgogne,  
Asqab Franche-Comté,  
ainsi qu'à l'ensemble des professionnels de santé qui participent à la surveillance.

Des informations nationales et internationales sont accessibles sur les sites de l'InVS <http://www.invs.sante.fr>, du Ministère chargé de la Santé et des Sports <http://www.sante-sports.gouv.fr>, de l'Organisation mondiale de la Santé <http://www.who.int/fr>.

### Equipe de la Cire Bourgogne/Franche-Comté

**Coordonnateur**  
Claude Tillier

**Epidémiologistes**  
François Clinard  
Olivier Retel  
Lucie Schapman  
Anne Serre  
Jeanine Stoll  
Elodie Terrien  
Sabrina Tessier

**Statisticienne**  
Sandrine Daniel

**Internes de santé publique**  
Rachid Abbas  
Farid Kabiche

**Secrétaire**  
Mariline Ciccardini

**Directeur de la publication**  
Françoise Weber, Directrice Générale de l'InVS

**Rédacteurs**  
L'équipe de la Cire

**Diffusion**  
Cire Bourgogne/Franche-Comté  
2, place des Savoirs  
BP 1535 21035 Dijon Cedex  
Tél. : 03 80 41 99 41  
Permanence : 06 74 30 61 17  
Fax : 03 80 41 99 53  
Courriel : [ars-bourgogne-franche-comte-cire@ars.sante.fr](mailto:ars-bourgogne-franche-comte-cire@ars.sante.fr)  
<http://www.invs.sante.fr>