

Surveillance sanitaire en Bourgogne et en Franche-Comté
Point n°2012/19 du 10 mai 2012

Informations du jeudi 3 mai au mercredi 9 mai

| A la Une |

Le vaccin contre la grippe a perdu de son efficacité cette année

Depuis 2009, l'Institut de veille sanitaire (InVS) réalise chaque hiver, avec la collaboration des anesthésistes-réanimateurs français et du Centre national de référence des virus *influenzae* (CNR), une surveillance des personnes hospitalisées pour grippe dans les services de réanimation (adulte et pédiatrique) des hôpitaux. Dans les premières semaines de l'épidémie de grippe survenue cette année de février à la mi-mars, le CNR a rapporté la circulation en proportion significative de virus antigéniquement variants par rapport à la souche vaccinale. Le vaccin pourrait être moins efficace sur ces virus.

En s'appuyant sur les données de ce système de surveillance original, il a été possible d'estimer l'efficacité du vaccin¹. Le principe de l'analyse consiste à confronter la proportion de personnes vaccinées parmi les malades admis en réanimation pour grippe à la proportion de personnes vaccinées pour le même âge et le même sexe en France.

L'efficacité vaccinale est alors mesurée par le pourcentage de personnes vaccinées qui seront réellement protégées par le vaccin.

L'efficacité vaccinale a été estimée à 53 % (IC 95 % : 40-67) pour la saison 2010-2011 et à 30 % (IC 95 % : 22-39) pour la saison 2011-2012. On constate donc bien une baisse de l'efficacité vaccinale d'une année sur l'autre. Les statuts vaccinaux n'étant connus que pour 75 % des patients en réanimation, avec vraisemblablement une forte proportion de personnes non vaccinées parmi les statuts vaccinaux inconnus, ces estimations de l'efficacité du vaccin sont vraisemblablement des valeurs minimales.

Ces données vont dans le sens de la recommandation de l'Organisation mondiale de la santé qui propose d'introduire la souche A(H3N2) de cette année dans les vaccins pour l'année prochaine.

¹ Bonmarin I, Belchior E, Le Strat Y, Lévy-Bruhl D. First estimates of influenza vaccine effectiveness among severe influenza cases, France, 2011/12. Euro Surveill. 2012;17(18):pii=20163.

<http://www.eurosurveillance.org/ViewArticle.aspx?ArticleId=20163>

| Signalements |

Ces informations sont recueillies dans le cadre de dispositifs différents selon la région et ne sont pas exhaustives. Nous remercions les partenaires qui permettent à la Cire de vous renseigner sur cette actualité.

Pour signaler un événement sanitaire, contactez la cellule de réception des alertes de votre ARS

| Tableau 1 |

Nombre de cas pour 6 maladies à déclaration obligatoire (DO) par département

Département	Bourgogne				Franche-Comté			
	21	58	71	89	25	39	70	90
Rougeole								
Méningite								
Légionellose								1
Hépatite A								
Tuberculose		1	1	1				
TIAC*								

* Toxi-Infection Alimentaire Collective

| Autres signalements |

Sanitaires :

- une épidémie d'IRAB dans établissement de soins de la Nièvre qui a concerné 12 résidents sur 20 et 3 agents sur 14. Aucun nouveau cas depuis le 29/04

Environnementaux :

- pas de signalements cette semaine

| Surveillance non spécifique (Sursaud) |

La surveillance non spécifique est développée par l'InVS depuis 2004 avec une SURveillance SANitaire des Urgences et des Décès (Sursaud). Chaque matin, la Cire utilise des modèles statistiques pour détecter des variations inhabituelles et interprète le cas échéant les données journalières avec les services producteurs.

Commentaires :

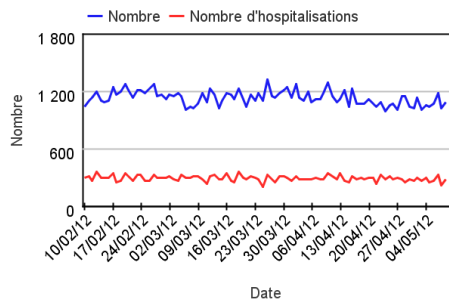
Pas d'augmentation inhabituelle récente à signaler pour les indicateurs surveillés en Bourgogne et en Franche-Comté [en savoir plus...].

Complétude :

Les indicateurs de tous les hôpitaux ont pu être pris en compte.

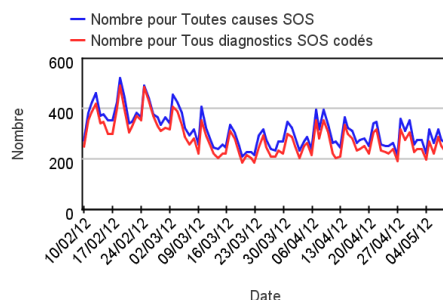
| Figure 1 |

Nombre de passages aux urgences (courbe bleu) et hospitalisations (courbe rouge) dans nos 2 régions



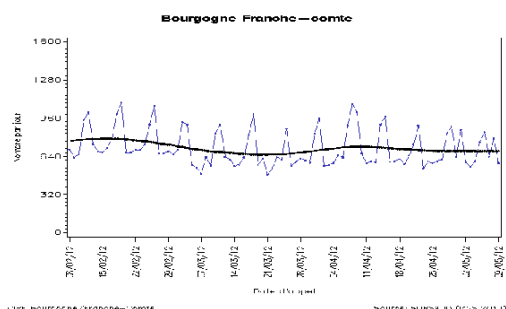
| Figure 2 |

Nombre de motifs d'appels (courbe bleu) et de diagnostics (courbe rouge) des SOS Médecins de nos 2 régions



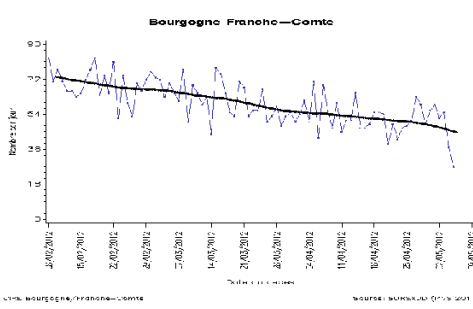
| Figure 3 |

Nombre d'appels régulés par les SAMU de nos 2 régions



| Figure 4 |

Nombre de décès issus des états civils de nos 2 régions



| Information |

Les ARS de Bourgogne et de Franche-Comté organisent avec l'Institut de veille sanitaire le **3ème colloque sur la veille et les alertes sanitaires le 16 octobre** prochain à **Beaune**, invitant les professionnels des secteurs sanitaire, médico-social, et du champ santé-environnement des deux régions.

Afin de partager votre expérience dans le domaine de veille sanitaire et de prévention et gestion des alertes ou crises sanitaires, **vous êtes invités à proposer des communications**. Ces communications doivent porter sur des études, surveillances, investigations, retours d'expérience ou recherches appliquées, réalisées au moins en partie dans une des deux régions, traiter de nouveaux phénomènes touchant la santé humaine, identifier de nouveaux facteurs de risque sur lesquels il est possible d'agir.

Les résumés doivent être envoyés par e-mail (word) avant le **vendredi 11 mai 2012** à : alertesanitaires@grands-evenements.com

Contact téléphonique : 04 79 60 66 67

Nous remercions nos partenaires de la surveillance locale :

Réseau Sursaud®, ARS sièges et délégations territoriales, Samu Centre 15, Laboratoire de virologie de Dijon, Services de réanimation de Bourgogne et de Franche-Comté, ainsi qu'à l'ensemble des professionnels de santé qui participent à la surveillance.

Des informations nationales et internationales sont accessibles sur les sites de l'InVS <http://www.invs.sante.fr>, du Ministère chargé de la Santé et des Sports <http://www.sante-sports.gouv.fr>, de l'Organisation mondiale de la Santé <http://www.who.int/fr>.

Equipe de la Cire Bourgogne/Franche-Comté

Coordonnateur
Claude Tillier

Epidémiologistes
François Clinard
Pierre Latchmun
Olivier Retel
Anne Serre
Jeanine Stoll
Elodie Terrien
Sabrina Tessier

Statisticienne
Sandrine Daniel

Interne de santé publique
Anne-Sophie Mariet

Secrétaire
Marilène Ciccardini

Directeur de la publication
Françoise Weber, Directrice Générale de l'InVS

Rédacteurs
L'équipe de la Cire

Diffusion
Cire Bourgogne/Franche-Comté
2, place des Savoirs
BP 1535 21035 Dijon Cedex
Tél. : 03 80 41 99 41
Permanence : 06 74 30 61 17
Fax : 03 80 41 99 53
Courriel : ars-bourgogne-franche-comte-cire@ars.sante.fr
<http://www.invs.sante.fr>