

Surveillance sanitaire en Bourgogne et en Franche-Comté

Point n°2011/49 du 8 décembre 2011

Informations du jeudi 1^{er} au mercredi 7 décembre

| A la Une |

Surveillance des maladies à caractère professionnel (MCP) en Franche-Comté (Résultats 2010)¹

Une MCP est définie comme toute maladie susceptible d'être d'origine professionnelle, n'entrant pas dans le cadre des tableaux des maladies professionnelles indemnifiables². Bien que leur déclaration soit une obligation légale pour tout médecin, rares sont ceux, et notamment les médecins du travail, qui déclarent systématiquement les MCP, ce qui conduit à leur faible taux de signalement.

Depuis 2007, la région Franche-Comté participe au programme de surveillance des MCP qui s'appuie sur un réseau de médecins du travail volontaires s'engageant à signaler, lors de deux périodes de quinze jours sur l'année, toute maladie qu'ils estiment, de par leur connaissance du milieu professionnel, en lien avec le travail. Ces maladies n'ont soit pas été déclarées, soit pas été reconnues par un régime d'indemnisation des maladies professionnelles lors du signalement.

Sur les 130 médecins du travail recensés en 2010 en Franche-Comté, 32 ont participé à au moins une période de signalement. Le taux de participation régional (24,6 %) est nettement en baisse depuis 2007 (43,6 % en 2007, 38,4 % en 2008 et 30,2 % en 2009). Au cours des deux quinzaines, les médecins volontaires ont vu 2 870 salariés. Parmi eux, 262 (soit 9,1 %) présentaient au moins une MCP. Au total, 290 MCP ont été signalées. Les catégories socioprofessionnelles les plus touchées sont les ouvriers (comme les années précédentes), les employés, puis les professions intermédiaires.

Le faible nombre de salariés vus en quinzaine en 2010 ne permet pas de détailler la fréquence des MCP par secteur d'activité. Cependant depuis 2007, le secteur industriel (bien représenté chaque année au sein de la population vue en quinzaine) ressort clairement comme le secteur le plus concerné par les MCP. Depuis 2007, la majorité des MCP signalées concernent l'appareil locomoteur (4,7 % des hommes et 5,2 % des femmes) et la souffrance psychique (1,7 % des hommes et 4,2 % des femmes).

L'année 2010 est marquée par un faible taux de participation des médecins du travail de la région, ce qui peut avoir un fort impact sur la solidité et la finesse des résultats observés dans une petite région comme la Franche-Comté. La veille sanitaire en santé au travail a pourtant toute sa place dans la pratique médicale des médecins du travail. Participer à un programme de veille tel que le programme MCP est un moyen de concourir au développement d'outils de connaissance et de suivi en santé au travail, ce qui constitue l'un des objectifs du Plan santé travail 2010-2014 et de sa déclinaison régionale en Franche-Comté.

¹ Penvén E, Brom M, Plaine J, Dourlat T, Valenty M. Les maladies à caractère professionnel en Franche-Comté. Résultats 2010. Saint-Maurice: Institut de veille sanitaire; 2011. 2 p.
² <http://www.inrs.fr/accueil/produits/mediatheque/doc/publications.html?ref=INRS-ED%20835>

| Signalements |

Ces informations sont recueillies dans le cadre de dispositifs différents selon la région et ne sont pas exhaustives. Nous remercions les partenaires qui permettent à la Cire de vous renseigner sur cette actualité.

Pour signaler un événement sanitaire, contactez la cellule de réception des alertes de votre ARS

Tableau 1

Nombre de cas pour 6 maladies à déclaration obligatoire (DO) par département

Département	Bourgogne				Franche-Comté			
	21	58	71	89	25	39	70	90
Rougeole								
Méningite								
Légionellose	1							
Hépatite A								
Tuberculose						1	1	
TIAC*								

* Toxi-Infection Alimentaire Collective

| Autres signalements |

Sanitaires :

- 3 cas de gale sans lien entre eux : 2 en Côte-d'Or (2 établissements scolaires) et 1 en Saône-et-Loire (Ehpad)
- 5 cas groupés de gale chez 4 résidents et 1 personnel dans un Ehpad de Saône-et-Loire et 2 cas groupés dans 1 même lycée de Côte-d'Or
- 1 cas de listériose en Saône-et-Loire
- 1 affaire d'intoxication au CO en Saône-et-Loire impliquant 2 personnes

Environnementaux :

- Restrictions d'usage en Bourgogne : réseaux d'eau de Chaumont le Bois et Fontaine En Duesmois (Côte-d'Or)
- Contamination en légionelles du réseau d'eau chaude d'un établissement médico-social de Haute-Saône
- Restrictions d'usage de l'eau potable en semaine 48 en Franche-Comté : commune d'Amance (Haute-Saône)

| La grippe et les infections respiratoires aiguës (IRA) basses |

La surveillance de la grippe et des infections respiratoires aiguës basses s'effectue à partir des indicateurs suivants :

- nombre journalier de syndromes grippaux diagnostiqués par les associations SOS Médecins (Dijon, Sens et Besançon)
- nombre de cas remontés par le réseau unifié des médecins Sentinelles-Grog en Bourgogne et Franche-Comté
- nombre d'infections respiratoires aiguës basses en Ehpa transmis à la cellule de réception des alertes des ARS
- nombre de prélèvements positifs au virus grippal ou au rhinovirus/entérovirus transmis par le laboratoire de virologie de Dijon
- nombre de cas graves de grippe admis en réanimation

Commentaires :

Au 07/12/2011, il n'y a aucune épidémie de grippe en cours mais une légère augmentation des consultations pour syndrome grippal (médecine de ville et hôpital) en métropole.

| Les bronchiolites |

La surveillance de la bronchiolite s'effectue à partir des indicateurs suivants :

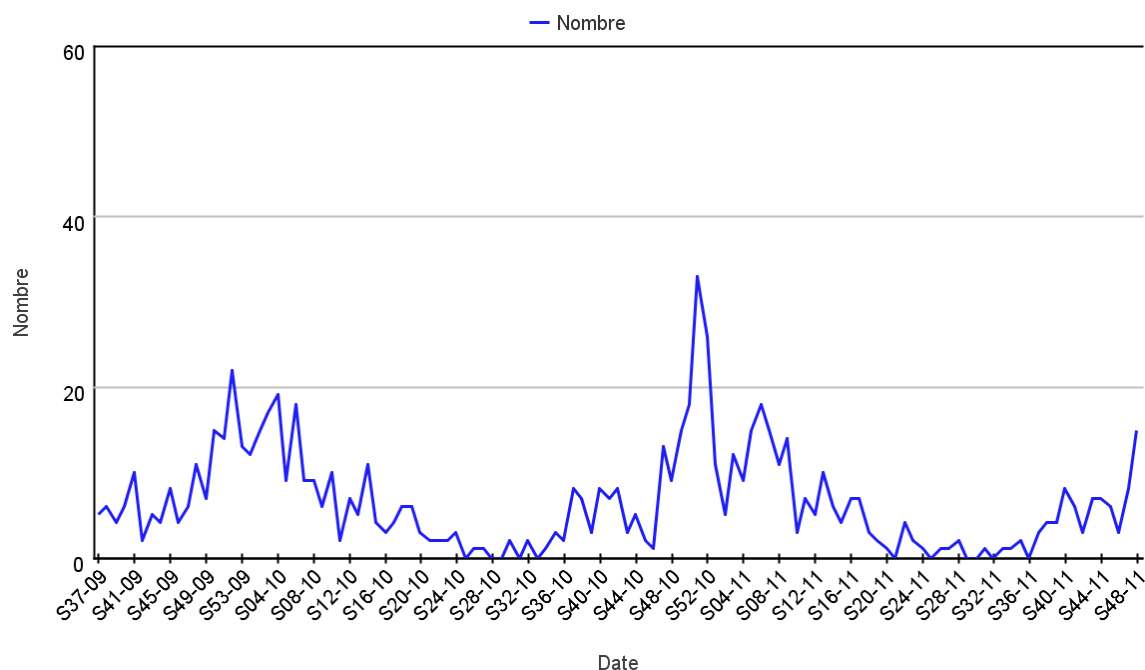
- nombre de diagnostics transmis par les associations SOS Médecins (Dijon, Sens et Besançon)
- nombre de prélèvements positifs au virus syncytial respiratoire (VRS) transmis par le laboratoire de virologie de Dijon

Commentaires :

L'activité du VRS est devenue épidémique en France. La chronologie de cette épidémie est similaire à celle observée chaque année (Source : réseau Grog). Dans nos régions, les indicateurs sont en nette augmentation cette semaine. Depuis le 25 novembre, onze cas ont été détectés dont quatre depuis le début de la semaine. Sur les onze cas, dix concernaient des enfants de un mois à deux ans et demi et un concernait un adulte de 70 ans.

| Figure 1 |

Nombre hebdomadaire de bronchiolites diagnostiquées chez les moins de 2 ans par les associations SOS Médecins (Dijon, Sens, Besançon) (Source : Sursaud)



| Les gastroentérites aiguës |

La surveillance des gastroentérites aiguës (GEA) s'effectue à partir des indicateurs suivants :

- nombre de motifs d'appel et de diagnostics de gastroentérites des associations SOS Médecins (Dijon, Auxerre, Sens et Besançon)
- nombre de gastroentérites aiguës en Ehpa transmis à la cellule de réception des alertes des ARS

Commentaires :

En France métropolitaine, l'incidence des cas de diarrhée aiguë vus en consultation de médecine générale est en-dessous du seuil épidémique (Source : réseau Sentinelles, semaine du 28/11 au 04/12).

| Surveillance non spécifique (Sursaud) |

La surveillance non spécifique est développée par l'InVS depuis 2004 avec une SURveillance SAnitaire des Urgences et des Décès (Sursaud). Chaque matin, la Cire utilise des modèles statistiques pour détecter des variations inhabituelles et interprète le cas échéant les données journalières avec les services producteurs.

Commentaires :

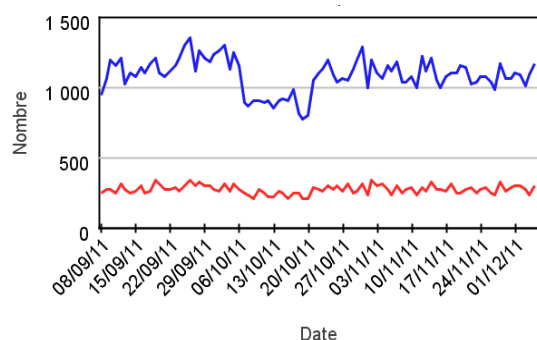
Pas d'augmentation inhabituelle récente à signaler pour les indicateurs surveillés en Bourgogne et en Franche-Comté [\[en savoir plus...\]](#).

Complétude :

Les indicateurs de tous les hôpitaux ont pu être pris en compte.

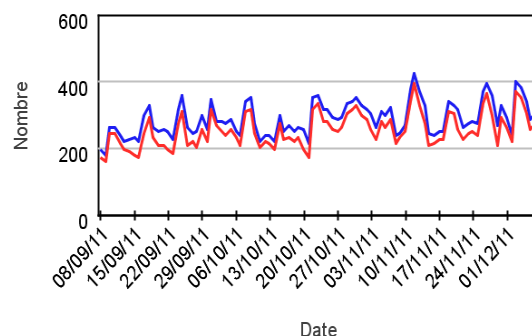
| Figure 2 |

Nombre de passages aux urgences (courbe bleu) et hospitalisations (courbe rouge) dans nos 2 régions



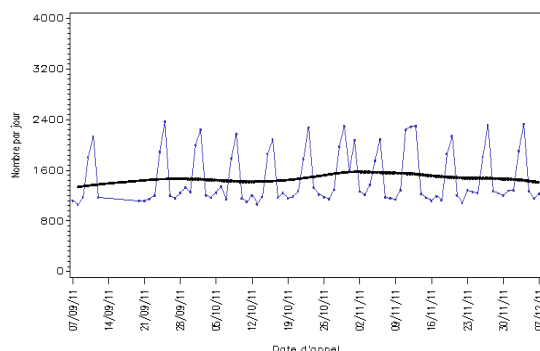
| Figure 3 |

Nombre de motifs d'appels (courbe rouge) et de diagnostics (courbe bleu) des SOS Médecins de nos 2 régions



| Figure 4 |

Nombre d'appels régulés par les SAMU de nos 2 régions

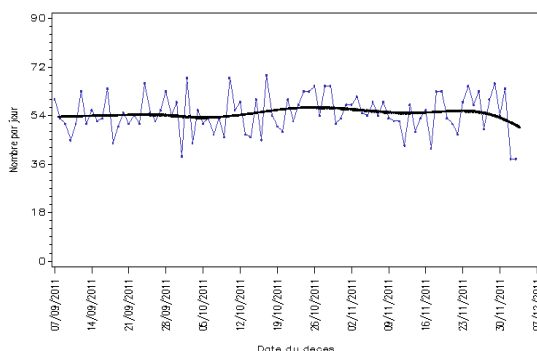


CIRE Bourgogne/Franche-Comté

Source: SURSAUD (InVS 2011) CIRE Bourgogne/Franche-Comté

| Figure 5 |

Nombre de décès issus des états civils de nos 2 régions



Source: SURSAUD (InVS 2011)

Nous remercions nos partenaires de la surveillance locale :

Réseau Sursaud[®],
ARS sièges et délégations territoriales,
Samu Centre 15,
Laboratoire de virologie de Dijon,
Services de réanimation de Bourgogne et de Franche-Comté,
ainsi qu'à l'ensemble des professionnels de santé qui participent à la surveillance.

Des informations nationales et internationales sont accessibles sur les sites de l'InVS <http://www.invs.sante.fr>, du Ministère chargé de la Santé et des Sports <http://www.sante-sports.gouv.fr>, de l'Organisation mondiale de la Santé <http://www.who.int/fr>.

Equipe de la Cire
Bourgogne/Franche-Comté

Coordonnateur
Claude Tillier

Epidémiologistes
François Clinard
Pierre Latchmun
Olivier Retel
Lucie Schapman
Anne Serre
Jeanine Stoll
Elodie Terrien
Sabrina Tessier

Statisticienne
Sandrine Daniel

Interne de santé publique
Anne-Sophie Mariet

Secrétaire
Marilaine Ciccardini

Directeur de la publication
Françoise Weber, Directrice Générale
de l'InVS

Rédacteurs
L'équipe de la Cire

Diffusion
Cire Bourgogne/Franche-Comté
2, place des Savoirs
BP 1535 21035 Dijon Cedex
Tél. : 03 80 41 99 41
Permanence : 06 74 30 61 17
Fax : 03 80 41 99 53
Courriel : ars-bourgogne-franche-comte-cire@ars.sante.fr
<http://www.invs.sante.fr>