



Sensibilisation à la qualité de l'air intérieur en Franche-Comté

L'action 14 du Plan régional santé environnement 2011-2015 (PRSE 2) de Franche-Comté¹ a pour objectif de sensibiliser et informer le public sur les gestes à adopter pour améliorer la qualité de l'air intérieur des logements (QAI). A cette fin, une mallette de sensibilisation dénommée «Air(e) de Jeux» a été créée, conjointement par l'Agence régionale de santé (ARS) et l'Instance régionale d'éducation et de promotion de la santé (IREPS) et grâce à une vingtaine de partenaires ou prestataires. L'IREPS, porteur de l'action via une convention pluriannuelle avec l'ARS, propose aux structures volontaires (collectivités territoriales au travers des contrats locaux de santé, établissements scolaires à partir du collège, professionnels de santé, travailleurs sociaux, associations de prévention...), soit des animations directes auprès de leurs publics respectifs, soit des formations à l'outil.

En approche individuelle ou collective, l'animateur peut, selon le public et la durée impartie, proposer l'un ou les éléments présents dans la mallette :

- un quizz général sur l'air intérieur ;
- un test du comportement vis-à-vis de son logement ;
- un jeu des erreurs, où il s'agit de trouver dans quatre pièces de la maison sept éléments susceptibles de nuire à la QAI ;
- un jeu de carte pour lequel le gagnant est celui qui réussit à obtenir 100 %

d'aération en évitant les pièges tendus par les autres joueurs ;

- un jeu de plateau, où figurent différentes pièces d'un logement qu'il s'agit de dépoulluer ;
- un film court présentant une famille dans sa maison avec un scientifique commentant leurs gestes et habitudes ;
- un guide de l'Institut national de prévention et d'éducation pour la santé sur la pollution de l'air intérieur et une affiche².

Enfin, 4 panneaux déroulants ont été réalisés pour accompagner et promouvoir la mallette lors d'événements particuliers : forums, campagnes de sensibilisation, appartements-témoins...

Le message essentiel des supports se fonde sur trois axes de prévention :

1. limiter les sources de pollution ;
2. entretenir les dispositifs de ventilation ;
3. aérer au moins 10 minutes par jour, été comme hiver.

¹<http://www.ars.franche-comte.sante.fr/Le-Plan-regional-sante-environ.128036.0.html>

²<http://www.inpes.sante.fr/30000/actus2009/014.asp>

Pour plus d'informations :

http://www.ars.franche-comte.sante.fr/fileadmin/FRANCHE-COMTE/ARS_Internet/Presse/DP_Qualite_air_interieur.pdf

| Surveillance de 5 maladies infectieuses à déclaration obligatoire (MDO) |

La Cire dispose en temps réel des données de 5 MDO déclarées dans nos régions : infection invasive à méningocoque (IIM), hépatite A, rougeole, légionellose et toxi-infection alimentaire collective (TIAC). Les résultats sont présentés en fonction de la date d'éruption pour la rougeole (si manquante, elle est remplacée par celle du prélèvement ou de l'hospitalisation et, en dernier recours, par la date de notification), de la date d'hospitalisation pour l'IIM, de la date de début des signes pour l'hépatite A et la légionellose et de la date du premier cas pour les TIAC (si manquante, elle est remplacée par la date du repas ou du dernier cas, voire en dernier recours par la date de la déclaration des TIAC).

| Tableau 1 |

Nombre de MDO déclarées dans nos régions, 2012-2015, données au 05/02/2015

	Bourgogne				Franche-Comté			
	2012	2013	2014	2015*	2012	2013	2014	2015*
IIM	6	5	9	1	4	7	7	1
Hépatite A	17	23	12	2	7	12	15	1
Légionellose	49	54	54	6	75	40	54	4
Rougeole	2	1	4	0	13	3	2	0
TIAC ¹	11	11	13	0	17	22	27	1

¹ Les données incluent uniquement les DO et non celles déclarées à la Direction générale de l'alimentation (DGAL). *données provisoires - Source : InVS

| Tableau 2 |

Nombre de MDO déclarées par département en 2015 (mois en cours M et cumulé année A), données au 05/02/2015

	Bourgogne								Franche-Comté							
	21		58		71		89		25		39		70		90	
	M	A	M	A	M	A	M	A	M	A	M	A	M	A	M	A
IIM	1	1	0	0	0	0	0	0	0	1	0	0	0	0	0	0
Hépatite A	0	0	0	0	0	1	0	1	0	1	0	0	0	0	0	0
Légionellose	0	2	0	0	0	3	0	1	0	4	0	0	0	0	0	0
Rougeole	0	0	0	0	0	0	0	0	0	0	0	0	0	0	0	0
TIAC ¹	0	0	0	0	0	0	0	0	0	1	0	0	0	0	0	0

¹ Les données incluent uniquement les DO et non celles déclarées à la Direction générale de l'alimentation (DGAL). *données provisoires - Source : InVS

| La grippe |

La surveillance de la grippe s'effectue à partir des indicateurs hebdomadaires suivants :

- pourcentage hebdomadaire de gripes parmi les diagnostics des associations SOS Médecins (Dijon, Sens, Besançon, source: SurSaUD®)
- pourcentage hebdomadaire de gripes parmi les diagnostics des services d'urgences de Bourgogne/Franche-Comté adhérant à SurSaUD®
- résultats des prélèvements faits par le laboratoire du CHU de Dijon
- description des cas graves de grippe admis en réanimation

Commentaires :

Au niveau national, l'épidémie est en phase ascendante.

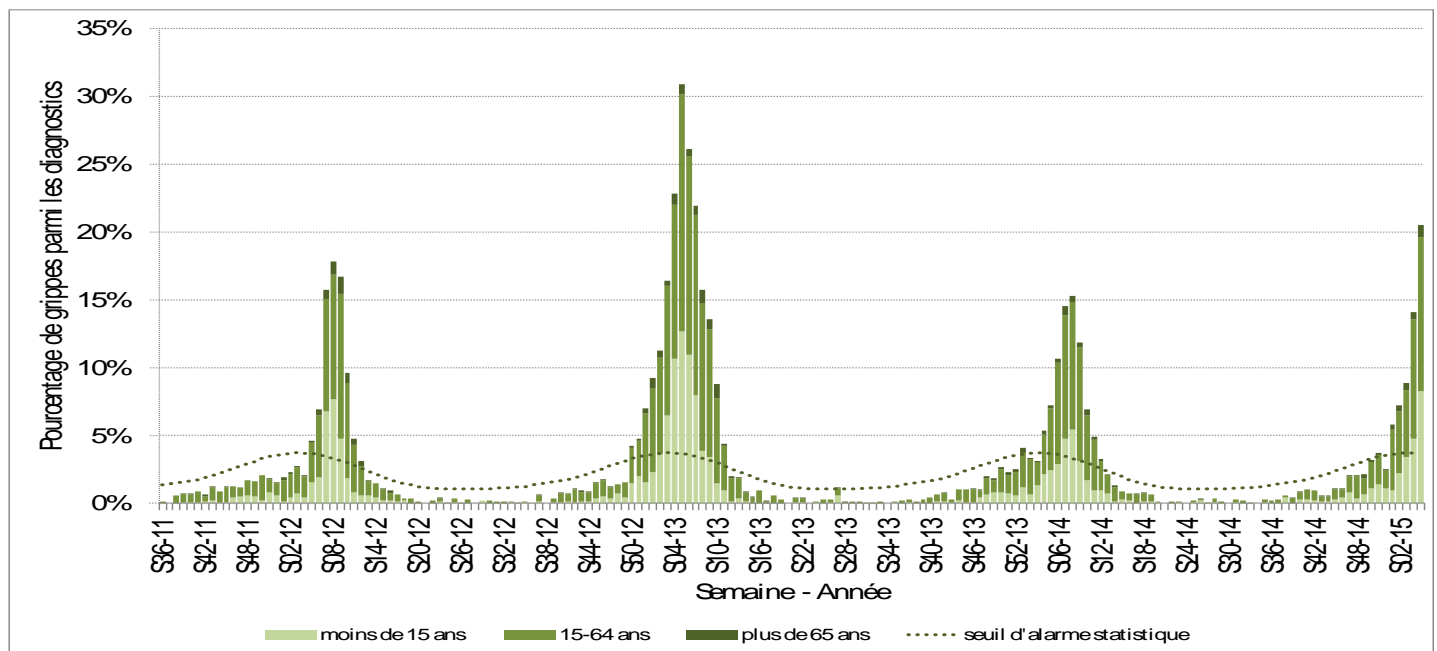
En Bourgogne et en Franche-Comté, l'épidémie grippale se poursuit. L'activité de SOS Médecins liée à la grippe est également en phase ascendante (figure 1), mais l'impact de l'épidémie sur l'activité des services d'urgences reste limité (figure 2).

Ces résultats sont confortés par les données du laboratoire de virologie du CHU de Dijon avec 28 prélèvements positifs à la grippe A ou B sur 115 prélèvements (24,3 % de résultats positifs) en semaine 05. Il s'agit majoritairement de souches A(H3N2).

Six nouveaux cas graves ont été signalés par les services de réanimation, portant à 21 le nombre de cas déclarés (dont 19 infectés par la grippe A) depuis le début de la surveillance (tableau 3).

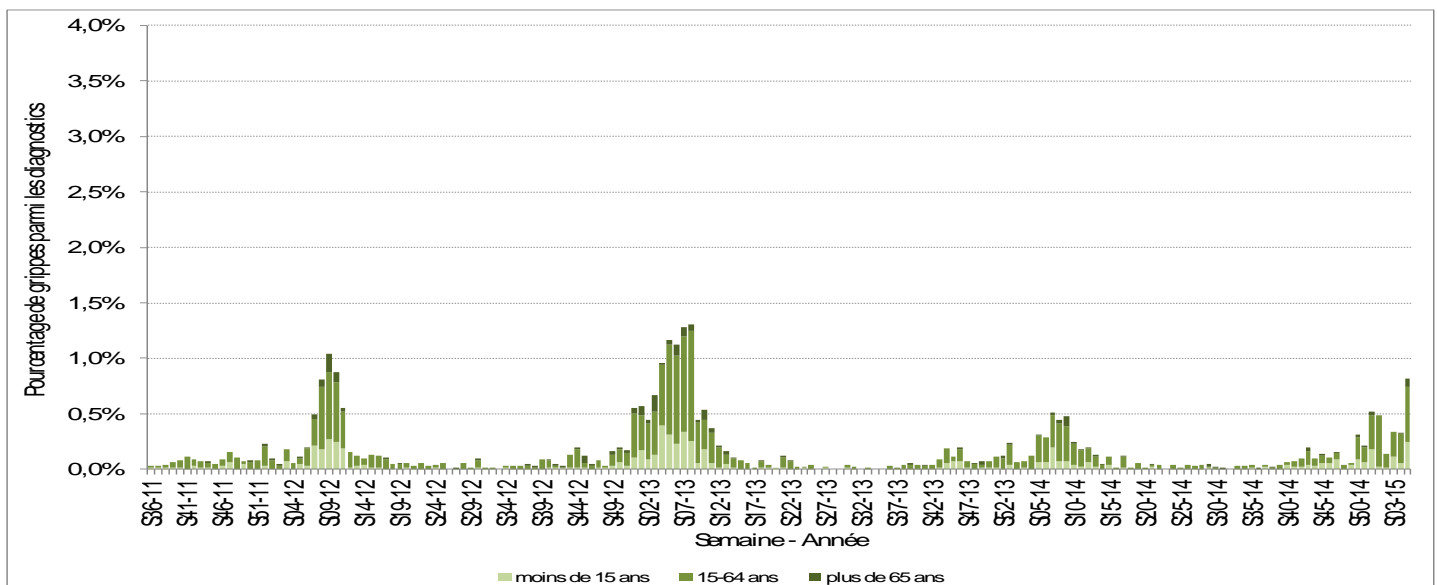
| Figure 1 |

Pourcentage hebdomadaire de gripes parmi les diagnostics des associations SOS Médecins (Dijon, Sens, Besançon, source: SurSaUD®), données au 05/02/2015



| Figure 2 |

Pourcentage hebdomadaire de gripes parmi les diagnostics des services d'urgences de Bourgogne/Franche-Comté adhérant à SurSaUD®, données au 05/02/2015

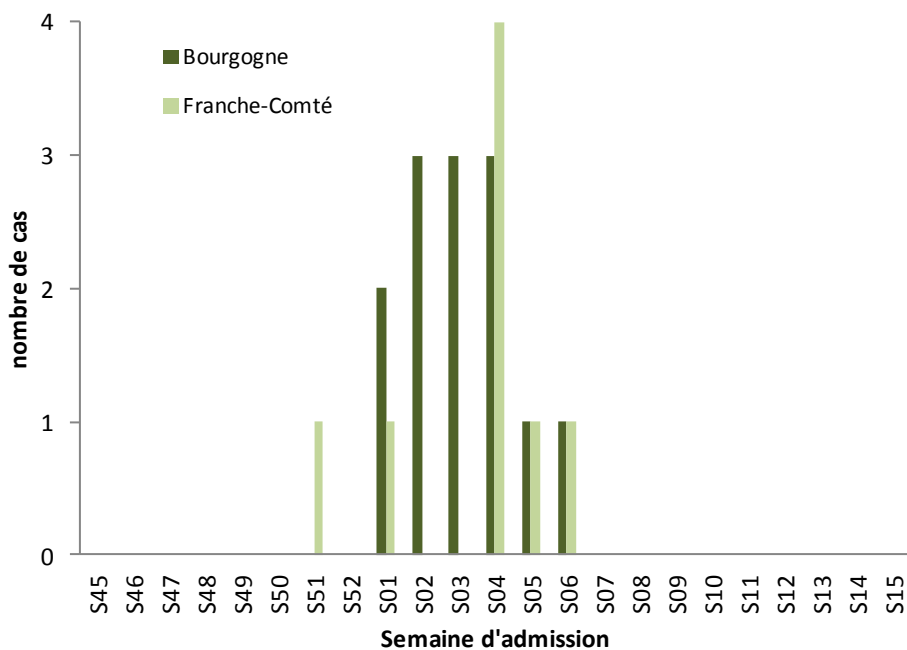


Suivi des cas graves hospitalisés en réanimation en Bourgogne et en Franche-Comté, données au 05/02/2015

		Bourgogne	Franche-Comté
TOTAL		13	8
Statut virologique	A (dont H1N1 <i>pdm09</i> / H3N2)	12 (4/ 5)	7
	B	0	1
	Cas probable	1	0
Tranches d'âge	< 1an	1	0
	1-14 ans	0	0
	15-64 ans	7	2
	> 65 ans	5	6
Sexe	Hommes	7	6
	Femmes	6	2
Facteurs de risque	Oui	13	7
	Non	0	1
Vaccination (Oui)		2	3
Gravité	SDRA (Syndrome de détresse respiratoire aiguë)	7	7
	ECMO (Oxygénation par membrane extracorporelle)	0	1
	Décès	1	1

| Figure 3 |

Nombre de cas graves hospitalisés en réanimation pour grippe, semaines 45/2014 à 15/2015 (date d'admission en réanimation)



| Les bronchiolites |

La surveillance de la bronchiolite s'effectue chez les moins de 2 ans à partir des indicateurs hebdomadaires suivants :

- pourcentage hebdomadaire de bronchiolites parmi les diagnostics des associations SOS Médecins (Dijon, Sens, Besançon, source: SurSaUD®)
- pourcentage hebdomadaire de bronchiolites parmi les diagnostics des services d'urgences de Bourgogne/Franche-Comté adhérant à SurSaUD®
- résultats des prélèvements faits par le laboratoire du CHU de Dijon

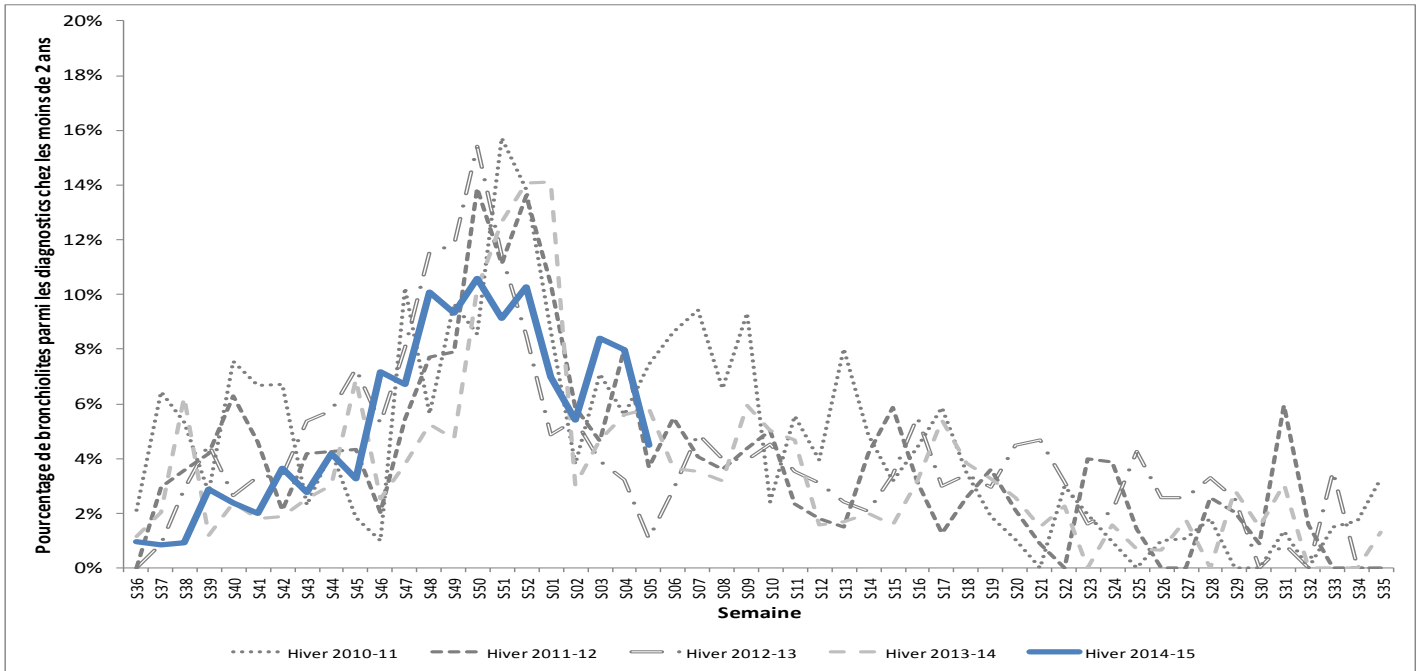
Commentaires :

En Bourgogne/Franche-Comté, le pourcentage de bronchiolites parmi les diagnostics chez les moins de 2 ans décroît depuis fin décembre pour les deux sources de données (figures 4 et 5).

En semaine 05, le laboratoire de virologie du CHU de Dijon a identifié 4 enfants infectés par le VRS sur les 25 de moins de 2 ans prélevés (16 % des prélèvements).

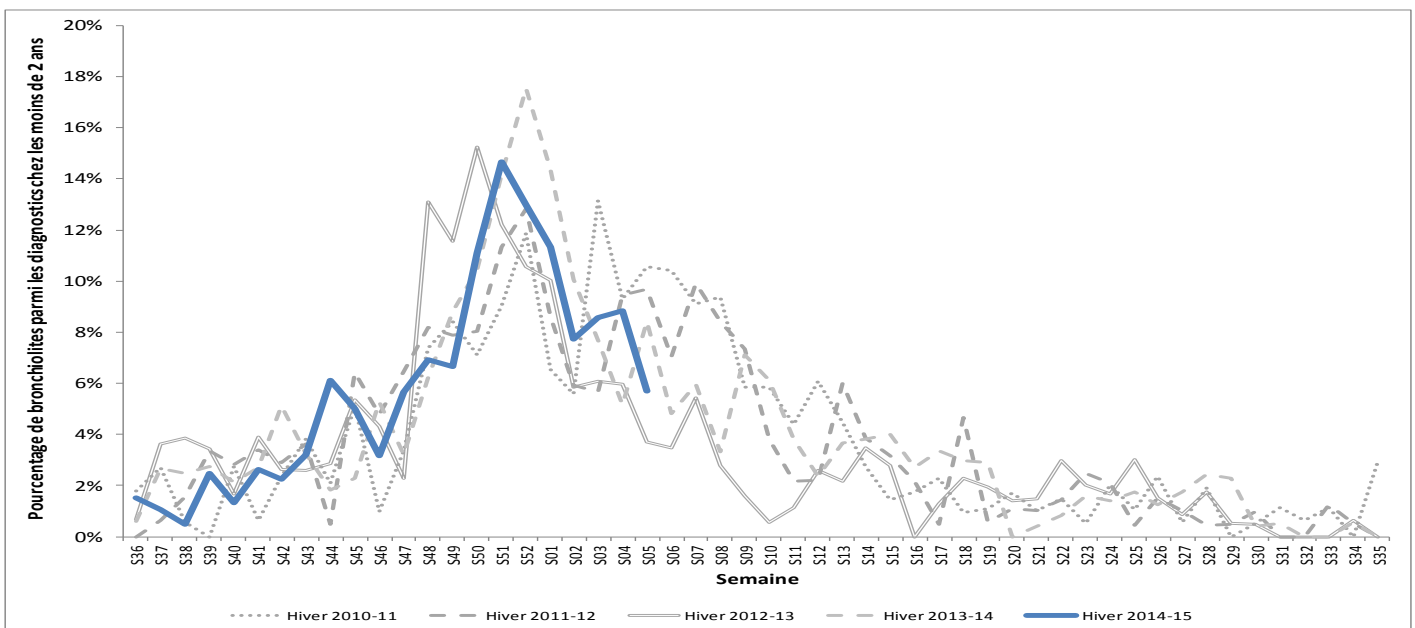
| Figure 4 |

Comparaison annuelle de l'évolution hebdomadaire des pourcentages de bronchiolites parmi les diagnostics des associations SOS Médecins (Dijon, Sens, Besançon, source: SurSaUD®) chez les moins de 2 ans, données au 05/02/2015



| Figure 5 |

Comparaison annuelle de l'évolution hebdomadaire des pourcentages de bronchiolites parmi les diagnostics des services d'urgences de Bourgogne/Franche-Comté adhérant à SurSaUD®, chez les moins de 2 ans, données au 05/02/2015



| Les gastroentérites aiguës |

La surveillance des gastroentérites aiguës (GEA) s'effectue à partir des indicateurs suivants :

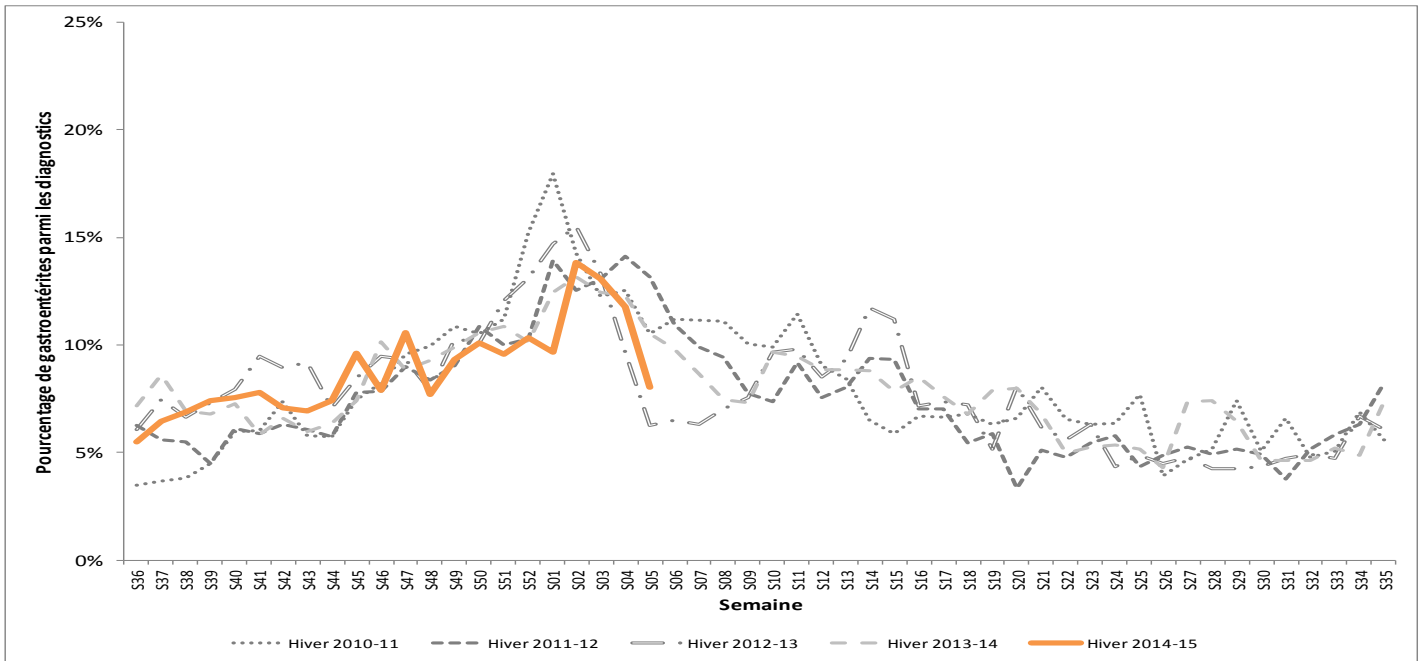
- évolution hebdomadaire des diagnostics de gastroentérites des associations SOS Médecins (Dijon, Sens, Besançon, source: SurSaUD®)
- pourcentage hebdomadaire de gastroentérites parmi les diagnostics des services d'urgences de Bourgogne/Franche-Comté adhérant à SurSaUD®

Commentaires :

En Bourgogne/Franche-Comté, le pourcentage de gastroentérites parmi les diagnostics effectués par SOS Médecins (figure 6) et l'activité des urgences pour ce diagnostic (figure 7) suivent leur évolution habituelle, en comparaison avec les années précédentes, confirmant que le pic hivernal a été atteint.

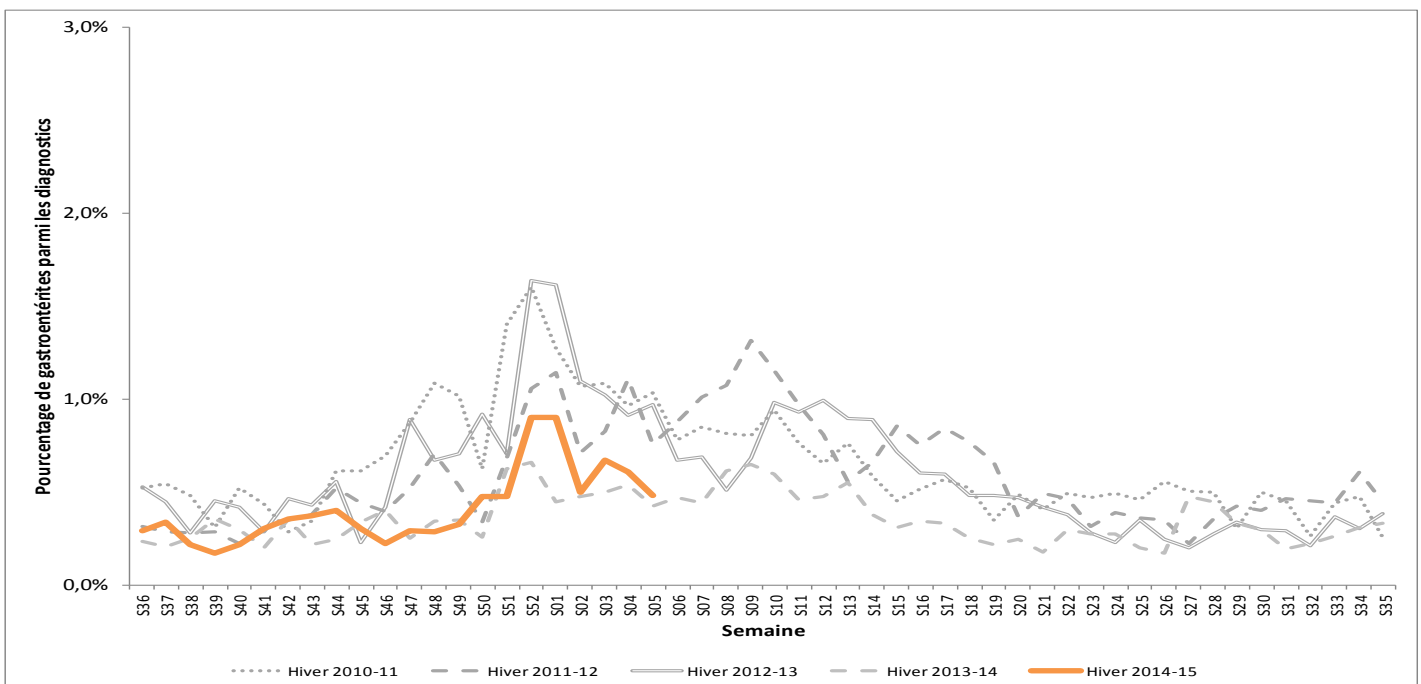
| Figure 6 |

Comparaison annuelle de l'évolution hebdomadaire des pourcentages de diagnostics de gastroentérites des associations SOS Médecins (Dijon, Sens, Besançon, source: SurSaUD®), données au 05/02/2015



| Figure 7 |

Comparaison annuelle de l'évolution hebdomadaire des pourcentages de gastroentérites parmi les diagnostics des services d'urgences de Bourgogne/Franche-Comté adhérant à SurSaUD®, données au 05/02/2015



| Les intoxications au monoxyde de carbone |

Cette synthèse s'appuie sur les données disponibles dans le système de surveillance [Siroco](#) le jour de l'extraction. Certaines informations sont encore partielles ou non validées et pourront, de ce fait, être modifiées dans les semaines à venir.

Commentaires :

Les affaires d'intoxication au CO enregistrées dans le système Siroco correspondent tant qualitativement (chauffages défectueux, chauffages d'appoint et usage de groupe électrogène ou de barbecue en milieu confiné) que quantitativement à celles recensées ces trois dernières années.

| Tableau 4 |

Lieu de survenue des intoxications au monoxyde de carbone en Bourgogne et en Franche-Comté depuis le 1^{er} septembre 2014

	Bourgogne	Franche-Comté
Habitat	10	11
ERP*	1	2
Travail	3	0
Autre	0	0
Total	14	13

* ERP : Etablissement recevant du public

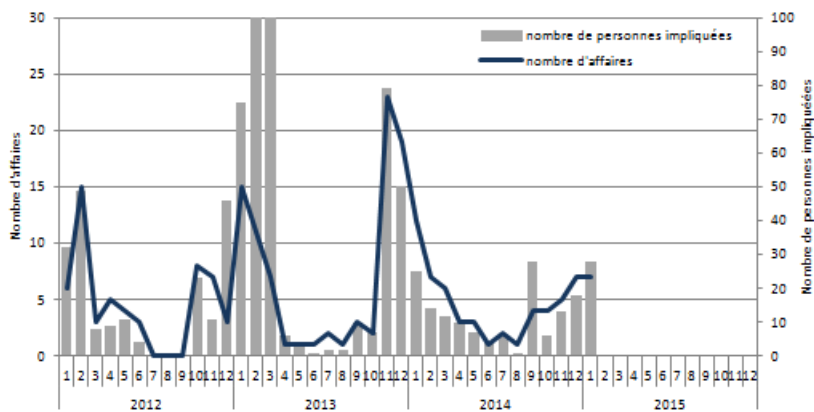
| Tableau 5 |

Caractéristiques des intoxications au monoxyde de carbone en Bourgogne et en Franche-Comté depuis le 1^{er} septembre 2014

	Bourgogne				Franche-Comté			
	21	58	71	89	25	39	70	90
Nombre d'épisodes	4	0	9	1	6	5	1	1
Nombre de personnes impliquées	33	0	26	2	18	7	1	6
Nombre de personnes décédées	0	0	0	0	0	1	0	0

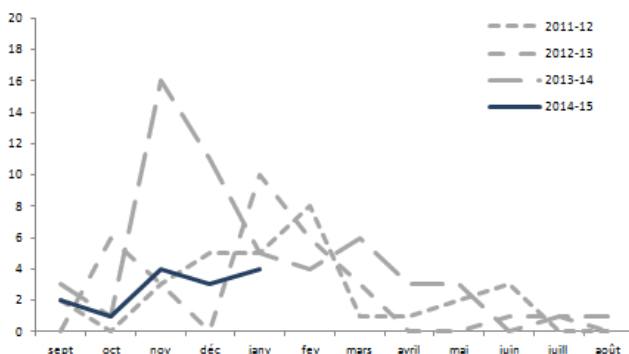
| Figure 8 |

Nombre d'affaires et de personnes intoxiquées par le monoxyde de carbone en Bourgogne et en Franche-Comté

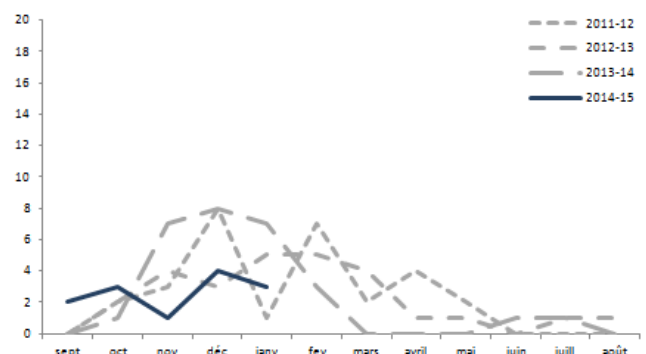


| Figure 9 |

Nombre d'affaires d'intoxication au monoxyde de carbone en fonction du mois de l'année Bourgogne



Franche-Comté



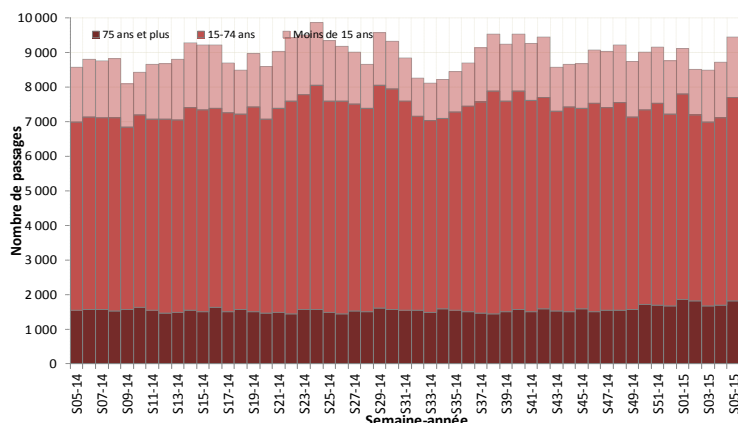
La surveillance non spécifique est développée par l'InVS depuis 2004 avec une SURveillance Sanitaire des Urgences et des Décès (SurSaUD®). Chaque matin, la Cire utilise des modèles statistiques pour détecter des variations inhabituelles et interprète le cas échéant les données journalières avec les services producteurs.

Commentaires : Pas d'augmentation inhabituelle cette semaine

Complétude : Les indicateurs des centres hospitaliers de Champagnole et Pontarlier n'ont pas pu être pris en compte dans la figure 11.

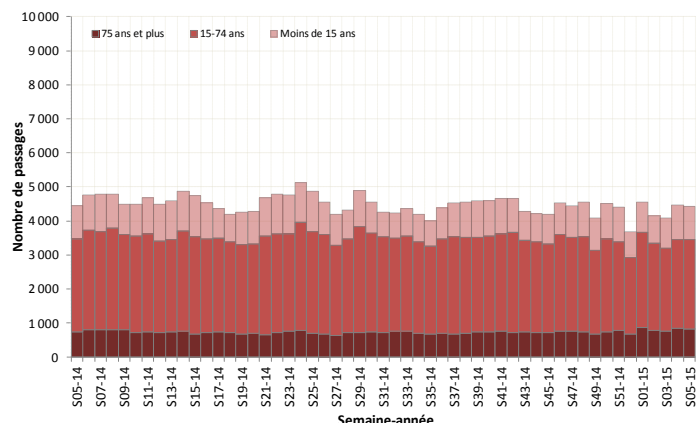
| Figure 10 |

Nombre hebdomadaire de passages aux urgences de Bourgogne, par classe d'âge



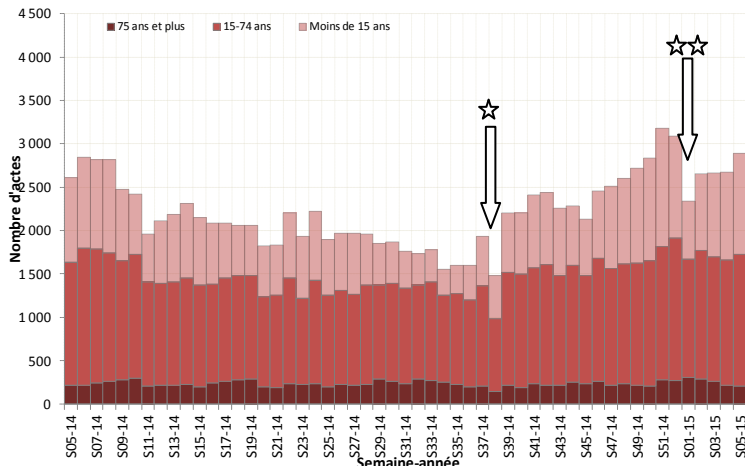
| Figure 11 |

Nombre hebdomadaire de passages aux urgences de Franche-Comté, par classe d'âge



| Figure 12 |

Nombre hebdomadaire d'actes SOS Médecins de nos 2 régions, par classe d'âge

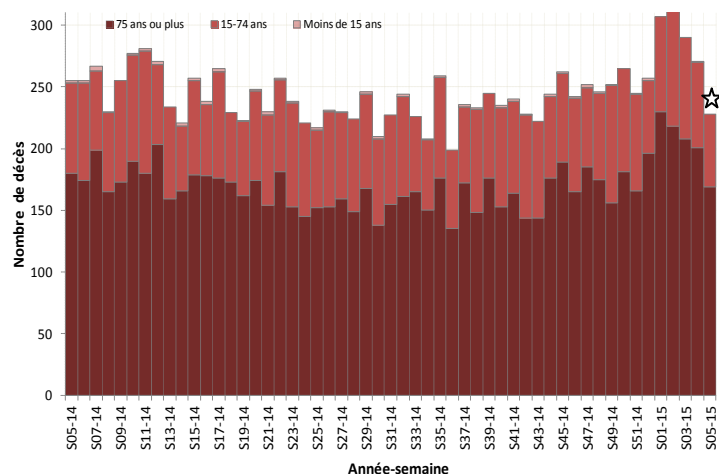


☆ Suite à un problème technique, les données SOS Médecins pour les 15 et 16 septembre n'ont pu être récupérées dans SurSaUD.

☆☆ Un mouvement de grève en S1-2015 explique en partie la baisse de l'activité.

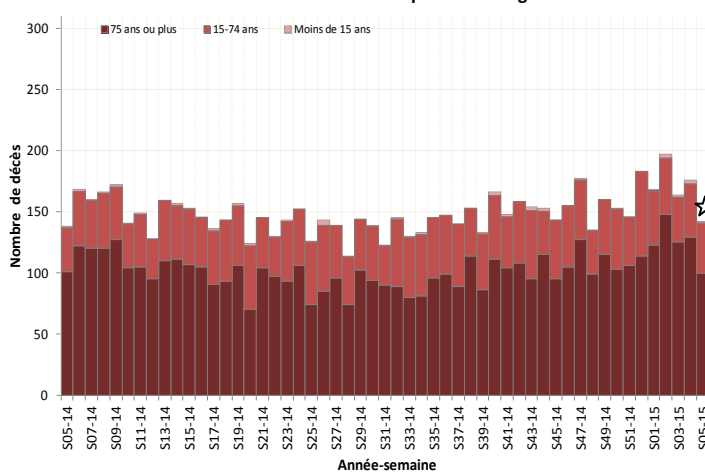
| Figure 13 |

Nombre hebdomadaire de décès en Bourgogne par classe d'âge



| Figure 14 |

Nombre hebdomadaire de décès en Franche-Comté par classe d'âge



☆ Données incomplètes en raison d'un délai de déclaration

