

Bulletin hebdomadaire de surveillance

du jeudi 27 mai 2010 (Semaine n°21)

Surveillance non spécifique Basse-Normandie

| Synthèse |

Période d'analyse du jeudi 20 mai 2010 au mercredi 26 mai 2010

Passages aux urgences et hospitalisations

L'activité des services d'urgences augmente dans l'ensemble des établissements sentinelles de la région par rapport à la période d'analyse passée. Il en est de même pour les hospitalisations. Les nombres hebdomadaires de passages aux urgences se maintiennent à un niveau supérieur à ceux observés les années antérieures à la même période au CH de Saint-Lô.

L'activité liée aux 75 ans et plus est stable dans l'ensemble des établissements sentinelles de la région par rapport à la semaine passée sauf au CHIC d'Alençon-Mamers (hausse). Le nombre hebdomadaire de passages de personnes de cette catégorie d'âges est supérieur aux valeurs observées les années antérieures au CH de Saint-Lô.

Les passages aux urgences des enfants de moins d'un an diminuent dans tous les établissements sentinelles par rapport la période d'analyse précédente. Ces nombres de passages restent supérieurs à ceux observés les années antérieures au CHU de Caen.

Le laboratoire de virologie du CHU de Caen indique zéro prélèvement positif au virus respiratoire syncytial parmi ceux reçus en semaine 2010/20. Les Rhino-Entérovirus prédominent actuellement.

Affaires traitées par les Samu

Les nombres d'affaires traitées par les 3 Samu de la région sont en hausse par rapport à la période précédente.

Mortalité

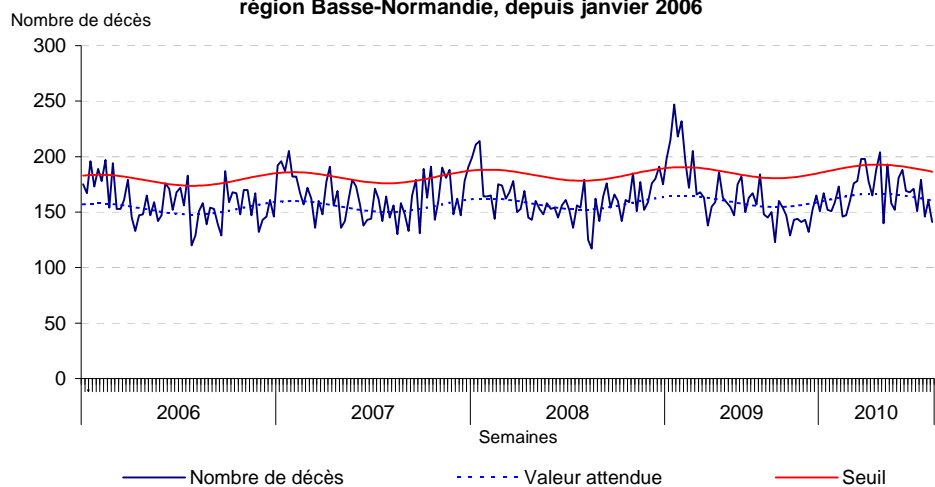
Le nombre de décès enregistrés par les services d'Etat-civil dans les 22 communes sentinelles en semaine 2010/19 est **en dessous du seuil**.

Qualité des données

Données manquantes : CH de Saint-Lô pour le 26/05 ; Samu 50 pour le 26/05.

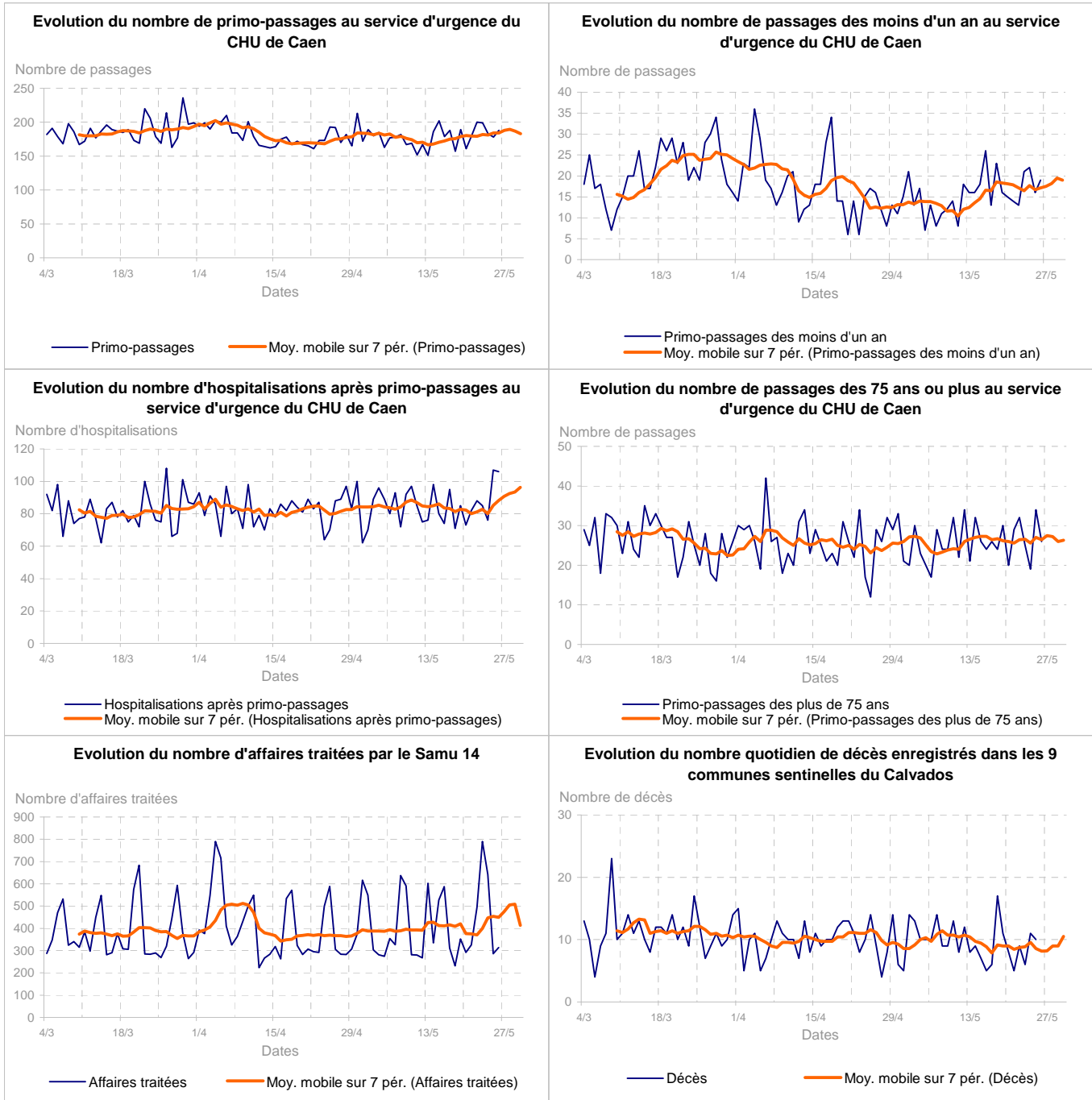
| Analyse régionale des décès |

Nombre de décès hebdomadaires enregistrés dans les 22 communes informatisées de la région Basse-Normandie, depuis janvier 2006

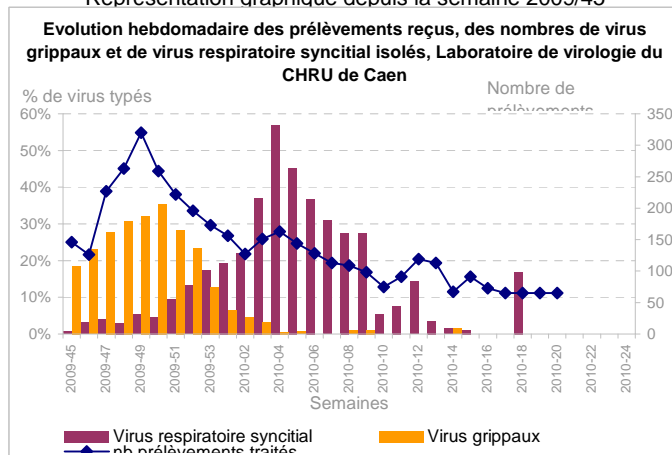


La liste des communes informatisées est indiquée en page 7.

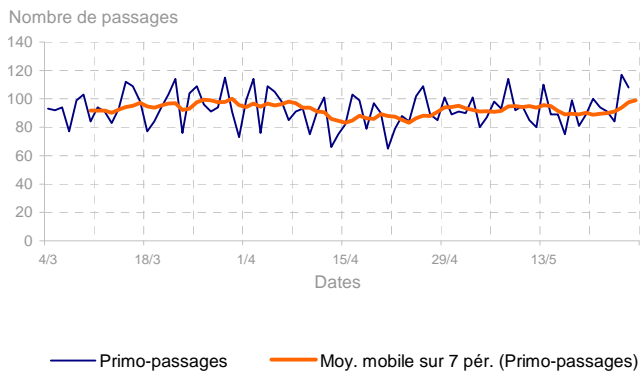
Les décès sont intégrés jusqu'à la semaine N-2 du fait des délais d'enregistrement. En effet, les données de la semaine dernière ne sont pas totalement exhaustives le jour de la diffusion du bulletin.



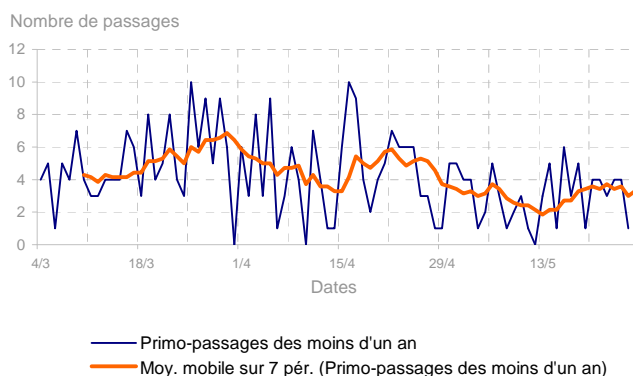
Représentation graphique depuis la semaine 2009/45



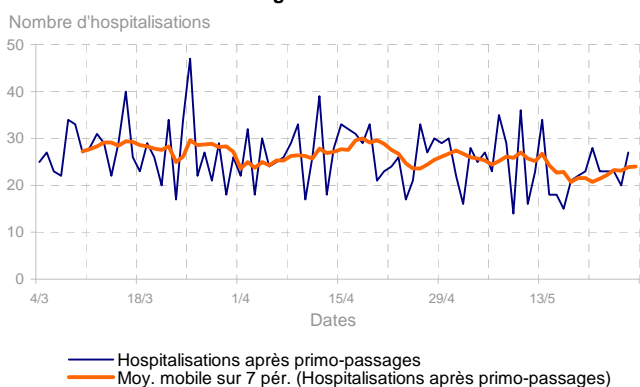
Evolution du nombre de primo-passages au service d'urgence du CH de Saint-Lô



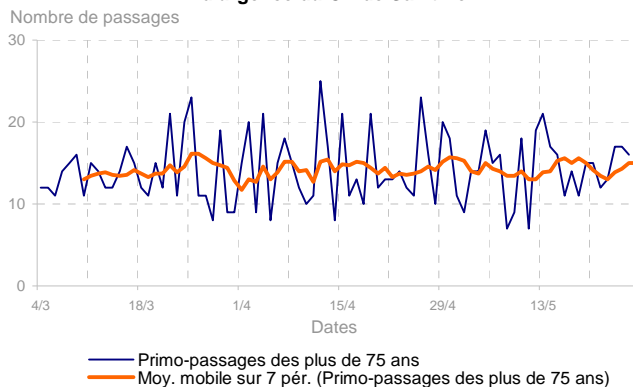
Evolution du nombre de passages des moins d'un an au service d'urgence du CH de Saint-Lô



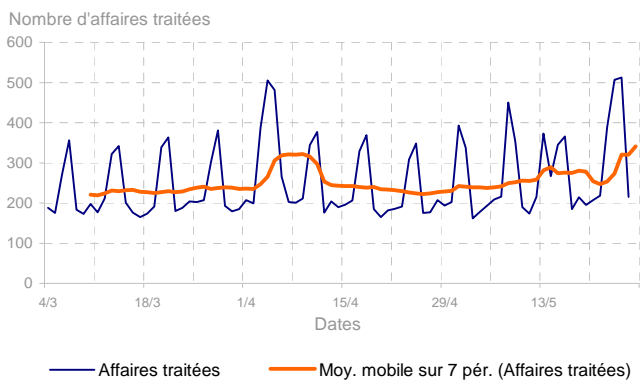
Evolution du nombre d'hospitalisations après primo-passages au service d'urgence du CH de Saint-Lô



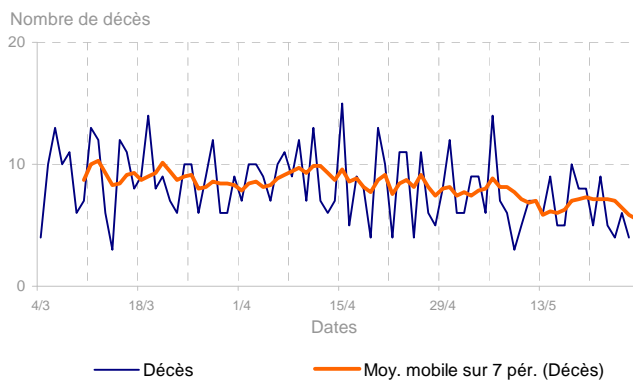
Evolution du nombre de passages des 75 ans ou plus au service d'urgence du CH de Saint-Lô

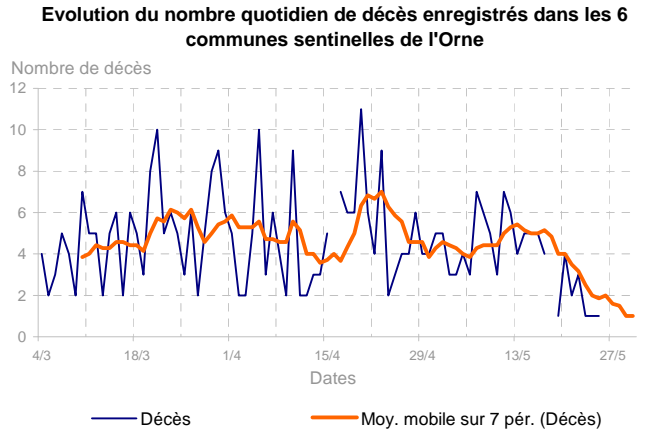
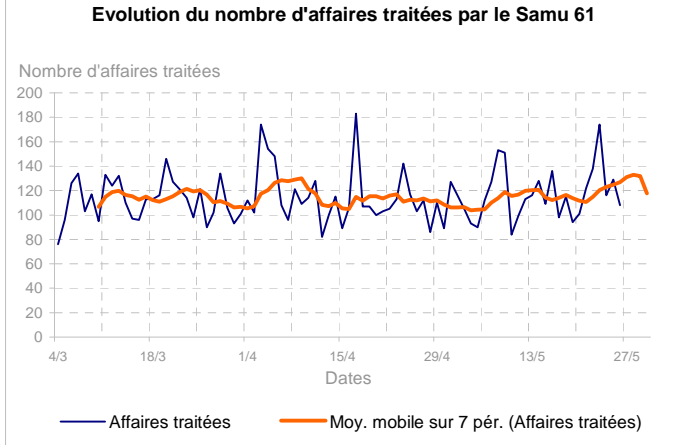
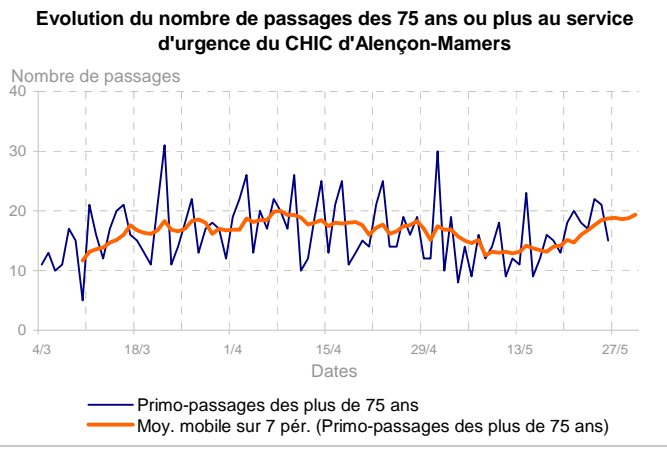
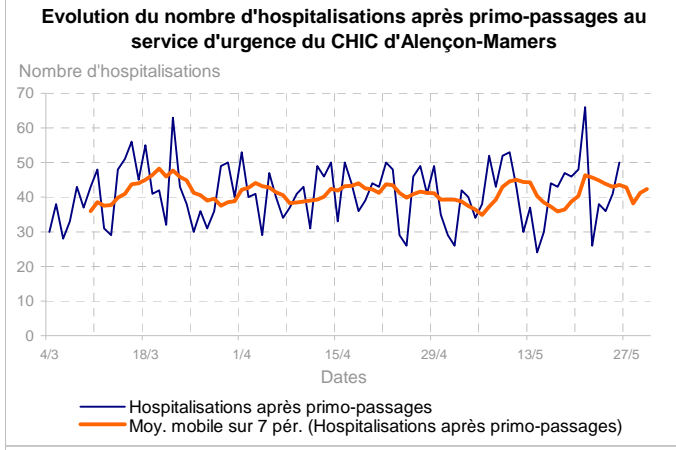
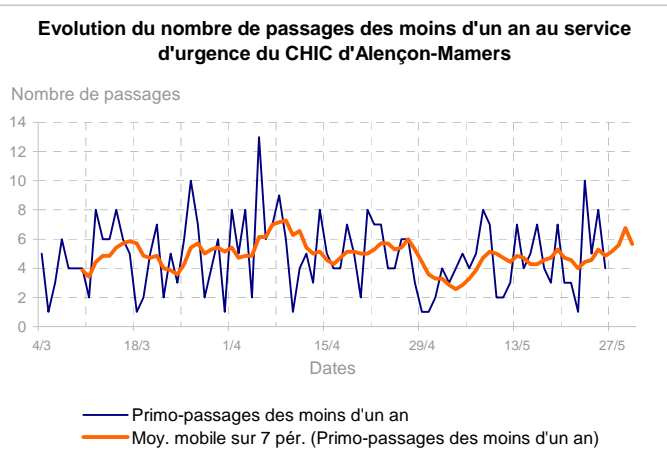
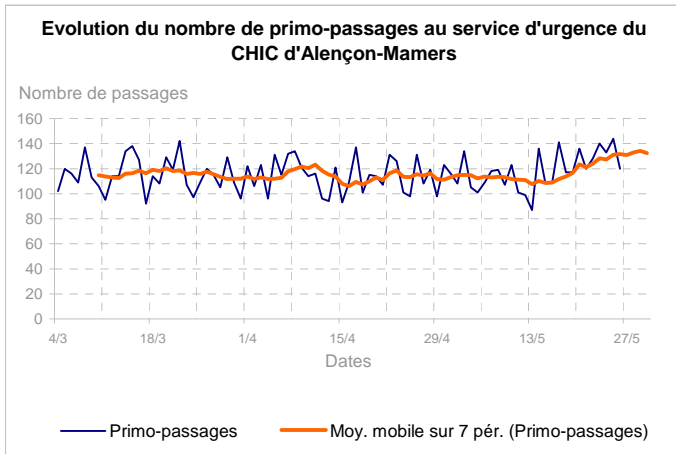


Evolution du nombre d'affaires traitées par le Samu 50



Evolution du nombre quotidien de décès enregistrés dans les 7 communes sentinelles de la Manche





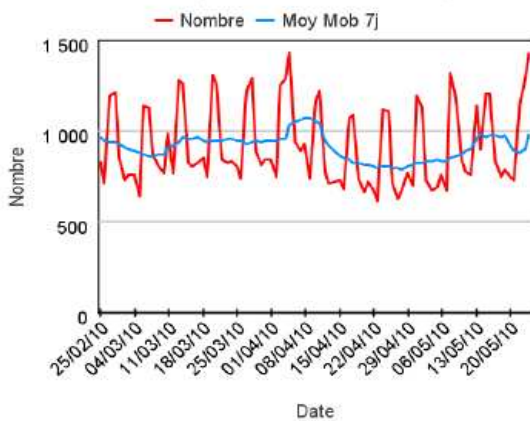


ZONE OUEST

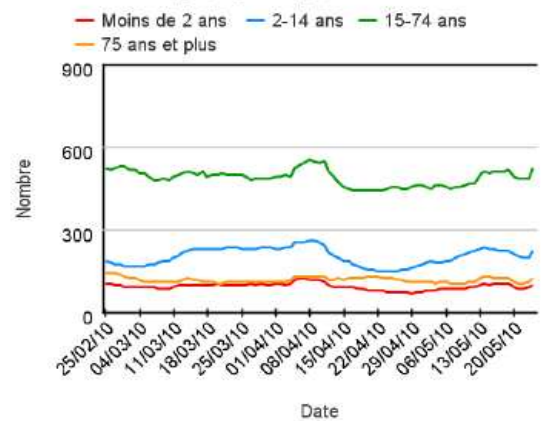
Associations prises en compte : Caen (14), Quimper (29), Saint-Nazaire (44), Nantes (44N), Cherbourg (50), Rennes (35), Saint-Malo (35), Vannes (56), Lorient (56)

ACTES MEDICAUX

Evolution quotidienne du total des actes médicaux, tous âges confondus (Source : INVS - SOS Médecins)

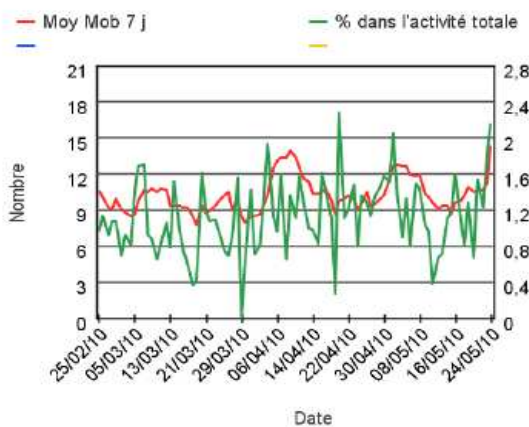


Evolution quotidienne du total des actes médicaux pour différentes classes d'âge (moy mob 7j) (Source : INVS - SOS Médecins)



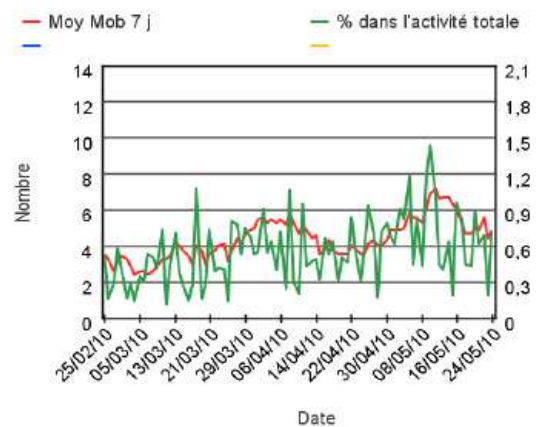
ALLERGIES

Evolution quotidienne de l'indicateur syndromique allergies tous âges confondus (Source : INVS - SOS Médecins)



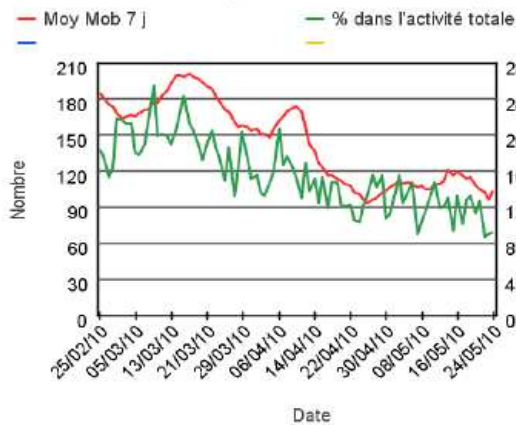
ASTHME

Evolution quotidienne de l'indicateur syndromique asthme chez les plus de 2 ans (Source : INVS - SOS Médecins)



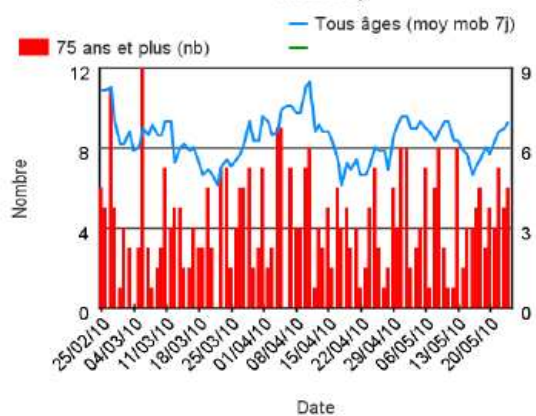
GASTRO-ENTERITE

Evolution quotidienne de l'indicateur syndromique gastro-entérite tous âges confondus (Source : INVS - SOS Médecins)



DECES

Evolution quotidienne de l'indicateur décès tous âges confondus et chez les 75 ans et plus (moy mob 7j) (Source : INVS - SOS Médecins)



Qualité de l'air et indice allergo-pollinique pour la région Basse-Normandie : <http://www.air-com.asso.fr/index.htm>

- Risque allergique très faible (2/5) à Caen et à la Ferté-Macé.

Bulletin Sentiweb-Hebdo du Réseau Sentinelles de la semaine 20/2010 : <http://websenti.u707.jussieu.fr/sentiweb/>

- Varicelle : activité modérée en France (incidence de 33 cas pour 100 000 habitants). Activité nulle en Basse-Normandie.

- Asthme : activité modérée en France (incidence de 21 cas pour 100 000 habitants). Activité nulle en Basse-Normandie.

- Gastro-entérite : activité faible en France, incidence de 141 cas pour 100 000 habitants pour un seuil épidémique à 166 cas pour 100 000 habitants (contre 122 cas pour 100 000 habitants en semaine 19, donnée consolidée au 25/05). En Basse-Normandie, activité nulle.

- Grippe clinique : activité faible en France (incidence de 3 cas pour 100 000 habitants contre 4 pour 100 000 habitants en semaine 19, donnée consolidée au 25/05) en dessous du seuil de 71 cas pour 100 000 habitants. Activité nulle en Basse-Normandie.

Bulletin national du système de surveillance Oscour® du 17 au 23 mai 2010 :

Les enfants de moins de 2 ans ont principalement consulté pour des traumatismes, des infections ORL et des fièvres isolées. De même que chez l'ensemble des enfants, les traumatismes sont en hausse par rapport à la semaine précédente (+11,5%). En revanche, on observe une diminution des douleurs abdominales spécifiques de 8%.

Les diagnostics les plus enregistrés chez les patients âgés de 75 ans et plus sont les traumatismes, les malaises et les décompensations cardiaques. On note une augmentation des AVC de 7,2% par rapport à la semaine précédente. Par ailleurs, les troubles du rythme ou de conduction sont en hausse de 17,4%

La diminution du nombre de passages aux urgences pour gastro-entérites se poursuit en semaine 20.

On observe une augmentation des passages pour varicelles depuis le mois d'avril, avec un pic en semaine 17 (semaine du 26 avril au 2 mai). Depuis, la tendance est à la baisse.

En résumé :

Sur la semaine écoulée, la fréquentation des services adultes et pédiatriques est en hausse par rapport à la semaine précédente. Cette augmentation est plus particulièrement importante dans les services pédiatriques.

On observe une augmentation des traumatismes sur la semaine écoulée sur l'ensemble des classes d'âge. Toutefois, les enfants sont les plus concernés par cette hausse. A noter par ailleurs, une augmentation des effets dus à la chaleur et des piqûres d'insectes ou autres animaux le dimanche 23 mai et le lundi 24 mai.

Un point sur les gastro-entérites au 04/05/2010 est disponible sur le site de l'InVS :

http://www.invs.sante.fr/surveillance/gastro_enterites/2009_2010/gea_050510/index.htm

Données de déclaration obligatoire de la rougeole - Bilan provisoire au 31/03/2010

http://www.invs.sante.fr/display/?doc=surveillance/rougeole/donnees/donnees_310310.htm

Bulletin national d'information du système de veille sanitaire SOS médecins :

http://www.invs.sante.fr/display/?doc=surveillance/urgences/bulletins_surveillance.htm

Plus d'informations : sur les sites de l'Institut de Veille Sanitaire et du Ministère chargé de la Santé et des Sports :

<http://www.invs.sante.fr> et <http://www.sante-sports.gouv.fr/>

Bulletin hebdomadaire international (BHI) du 19 au 25 mai 2010, en ligne sur le site de l'InVS :

<http://www.invs.sante.fr/display/?doc=international/bhi.htm>

• **Grippe aviaire A(H5N1) dans le monde** : Aucun nouveau cas signalé et aucun foyer signalé au cours de la semaine hors zones déjà touchées (sources : OMS, OIE/MinAg et MinSa).

Dernier bilan des cas humains confirmés biologiquement et notifiés à l'OMS de 2003 au 25 mai 2010 : 498 cas, 294 décès.

Les informations dont on dispose à ce stade ne font pas état d'une modification dans la transmission du virus.

Plus d'informations sur le site de l'Institut de Veille Sanitaire : <http://www.invs.sante.fr>.

| Liste des communes informatisées de la région Basse-Normandie |

Calvados : Caen, Condé-Sur-Noireau, Cormelles-Le-Royal, Deauville, Falaise, Honfleur, Lisieux, Mondeville, Vire.

Manche : Avranches, Cherbourg, Coutances, Granville, Saint-Hilaire-du-Harcouët, Saint-Lô, Valognes.

Orne : Alençon, Argentan, Ferté-Macé, Flers, Aigle, Vimoutiers.

| Méthode d'analyse des données |

Analyse de la mortalité régionale : Le nombre de décès attendus et son intervalle de confiance à 95% ont été calculés selon la méthode de Serfling. Cette méthode permet de modéliser une série de données en prenant en compte la tendance, la saisonnalité ainsi qu'une fluctuation aléatoire. Un signal statistique est défini par un dépassement de seuil pendant deux semaines consécutives. Le modèle a été construit sur la période de référence allant de la semaine 31/2006 (juste après la canicule de juillet 2006) à la semaine 39/2008 (avant la période de surveillance hivernale), soit 113 semaines. Les données supérieures au 85ème percentile de la distribution n'ont pas été prises en compte dans la détermination du modèle afin d'éliminer les épidémies antérieures.

Pelat C., et al, Online detection and quantification of epidemics. BMC Med Infor Decis Mak. 2007 Oct 15;7:29.

http://www.u707.jussieu.fr/periodic_regression/

Le point épidémi

Partenaires régionaux

- Les Centres Hospitaliers,
- Les Samu,
- Les Associations SOS médecins,
- L'Agence régionale de santé (ARS) Basse-Normandie,
- Les Délégations territoriales de l'ARS Basse-Normandie,
- Les services d'Etats civils des communes informatisées

Directeur de la publication :
Dr Françoise Weber, Directrice générale de l'InVS + Cire

Comité de rédaction :

Marie-Anne Botrel,
Dr Alain Briand,
Rémi Demillac,
Maxime Esvan,
Marlène Faisant,
Dr Bertrand Gagnière,
Yvonnick Guillois-Becel,
Hélène Tillaut.

Secrétariat :

Annette Mahé, Florence Moulai.

Diffusion :

Cire Ouest
ARS Bretagne
20, rue d'Isly
CS 84224
35042 Rennes Cedex
Tel : 02.99.35.29.58
Fax : 02.99.35.29.61
E-mail : dr35-cire-ouest@sante.gouv.fr