

Semaine 37/2010 (du lundi 13 septembre 2010 au dimanche 19 septembre 2010)

| Synthèse régionale |

Pathologies diagnostiquées par les urgences de ville et les urgences hospitalières

La semaine 37/2010 est marquée par une recrudescence des consultations SOS médecins pour rhinopharyngites chez les enfants de moins de 6 ans. Le nombre de diagnostics de bronchiolites posés par les urgences (hospitalières et de ville), chez les enfants de moins de deux ans, est stable par rapport à la semaine précédente.

Les nombres de crises d'asthme diagnostiquées chez les enfants de moins de 15 ans se stabilisent ; en revanche, on observe une nouvelle hausse de ce diagnostic chez les patients de 15 ans ou plus. Selon le réseau sentinelle, l'incidence des crises d'asthme vues en consultation de médecine générale a été estimée à 24 cas pour 100 000 habitants en France métropolitaine et est en progression par rapport à la semaine précédente.

Le nombre de pneumopathies diagnostiquées par les médecins des services d'urgences du réseau Oscour® augmentent légèrement en semaine 37/2010 par rapport à la semaine 36/2010. Du côté des associations SOS médecins, on note une hausse des consultations pour bronchites.

En semaine 37/2010, le recours aux urgences (hospitalières et de ville) pour gastro-entérite est stable par rapport aux semaines précédentes. Selon le réseau sentinelle, l'incidence nationale pour cette pathologie est de 124 cas pour 100 000 habitants contre 113 cas pour 100 000 en semaine 36/2010.

Allergie

D'après l'association AIR C.O.M., le risque allergique est très faible (1/5) sur toute la région.

Passages aux urgences des enfants de moins d'un an et des adultes de 75 ans et plus

En semaine 37/2010, les nombres de passages pour les adultes de 75 ans et plus et des enfants de moins d'un an sont en-dessous des seuils.

Virologie du CHU de Caen.

Aucun virus grippal ou pneumovirus n'a été identifié en semaine 36/2010 par le laboratoire de virologie du CHU de Caen. Les données indiquent que les Rhino-Entérovirus sont en augmentation et continuent de prédominer actuellement.

Mortalité

De même qu'en semaine 36/2010, les nombres de décès tous âges confondus et des 75 ans et plus, enregistrés par les services d'Etat civil dans les 22 communes sentinelles, sont en-dessous des seuils pour la semaine 37/2010.

| Actualités internationales et nationales |

Bulletin hebdomadaire international (BHI), en ligne sur le site de l'InVS :

<http://www.invs.sante.fr/display/?doc=international/bhi.htm>

Bulletin national d'information du système de veille sanitaire SOS médecins :

http://www.invs.sante.fr/display/?doc=surveillance/urgences/bulletins_surveillance.htm

Bulletin Sentiweb-Hebdo du Réseau Sentinelle :

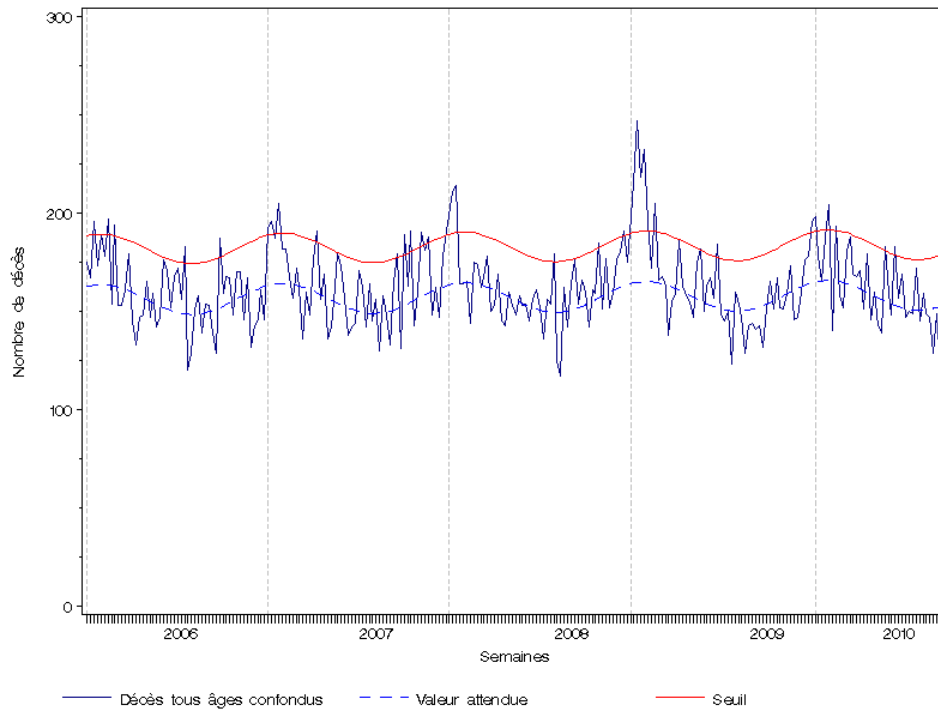
<http://websenti.u707.jussieu.fr/sentiweb/>

Note sur l'état de la circulation de A(H1N1)2009 dans plusieurs pays et territoires de l'hémisphère sud. 20 septembre 2010 : http://www.invs.sante.fr/international/notes/ah1n1_hemisphere_sud_140910.pdf

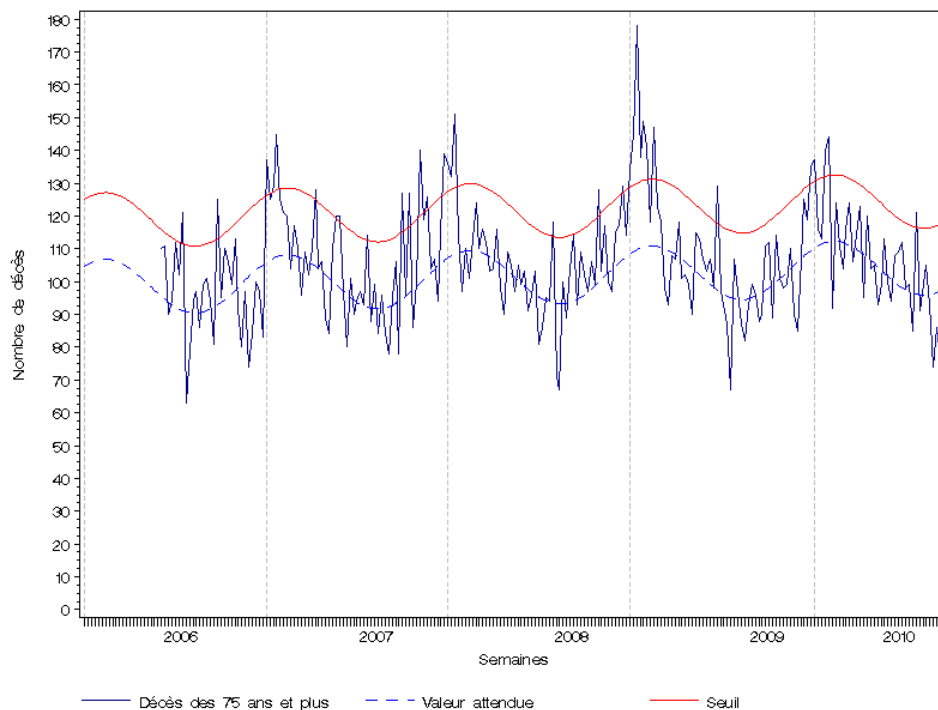
Plus d'informations : sur les sites de l'Institut de Veille Sanitaire et du Ministère chargé de la Santé et des Sports : <http://www.invs.sante.fr> et <http://www.sante-sports.gouv.fr/>

Du fait des délais de transmission, les données de la semaine précédente ne sont pas exhaustives le jour de la diffusion du bulletin. La liste des communes informatisées (sentinelles) de la région est indiquée en dernière page.

| Figure 1 | Evolution hebdomadaire du nombre de décès toutes causes enregistrés dans les 22 communes informatisées (sentinelles) de la Basse-Normandie, tous âges confondus, depuis la semaine 2006/01 (dernière semaine incomplète) (Source : InVS/Sacs/Insee)

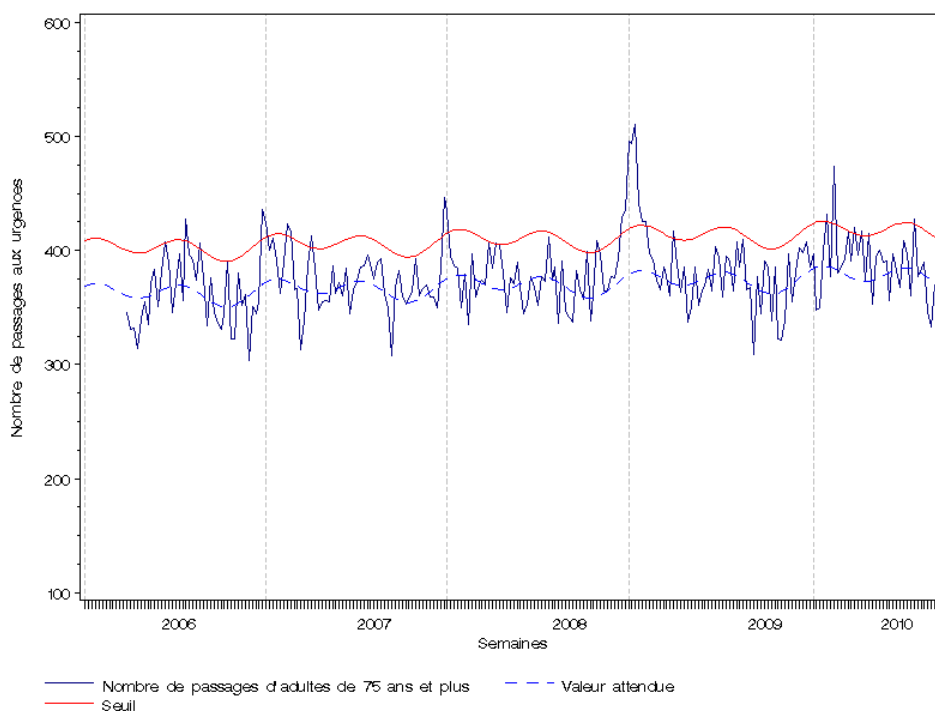


| Figure 2 | Evolution hebdomadaire du nombre de décès toutes causes enregistrés dans les 22 communes informatisées (sentinelles) de la Basse-Normandie, personnes âgées de plus de 75 ans et plus, depuis la semaine 2006/22 (dernière semaine incomplète) (Source : InVS/Sacs/Insee)

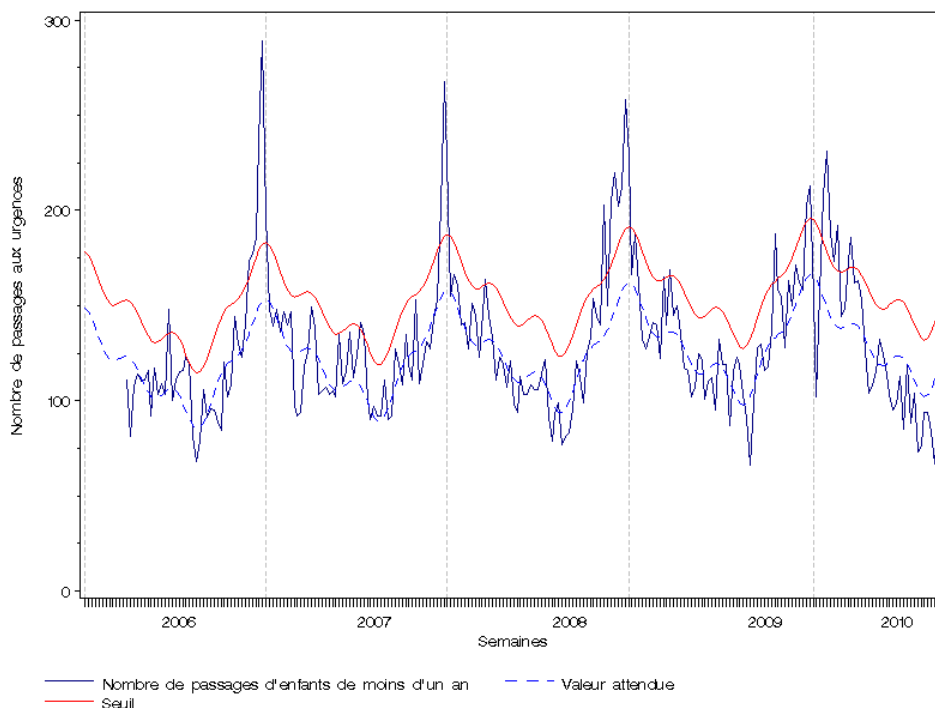


La surveillance des passages aux urgences des populations est réalisée à partir des données transmises par les services d'urgences sentinelles de la région sur le serveur régional de veille et d'alerte, Hospiveille. Les établissements sentinelles sont le CHRU de Caen, le CH de Saint-Lô ainsi que le CHIC d'Alençon-Mamers.

| Figure 3 | Evolution hebdomadaire du nombre de passages aux urgences de personnes âgées de plus de 75 ans dans les établissements sentinelles de Basse-Normandie, toutes pathologies confondues, depuis la semaine 2006/01 (dernière semaine incomplète) (Source : InVS/Sacs/Etablissements sentinelles)



| Figure 4 | Evolution hebdomadaire du nombre de passages aux urgences d'enfants de moins d'un an dans les établissements sentinelles de Basse-Normandie, toutes pathologies confondues, depuis la semaine 2006/01 (dernière semaine incomplète) (Source : InVS/Sacs/Etablissements sentinelles)



Le laboratoire de virologie du CHU de Caen transmet ses données depuis la semaine 45/2009.

| Figure 5 | Evolution hebdomadaire du nombre de prélèvements reçus et de virus respiratoires isolés, Laboratoire de virologie du CHRU de Caen, tous âges confondus, depuis la semaine 2009/45 (Source : CHRU de Caen)

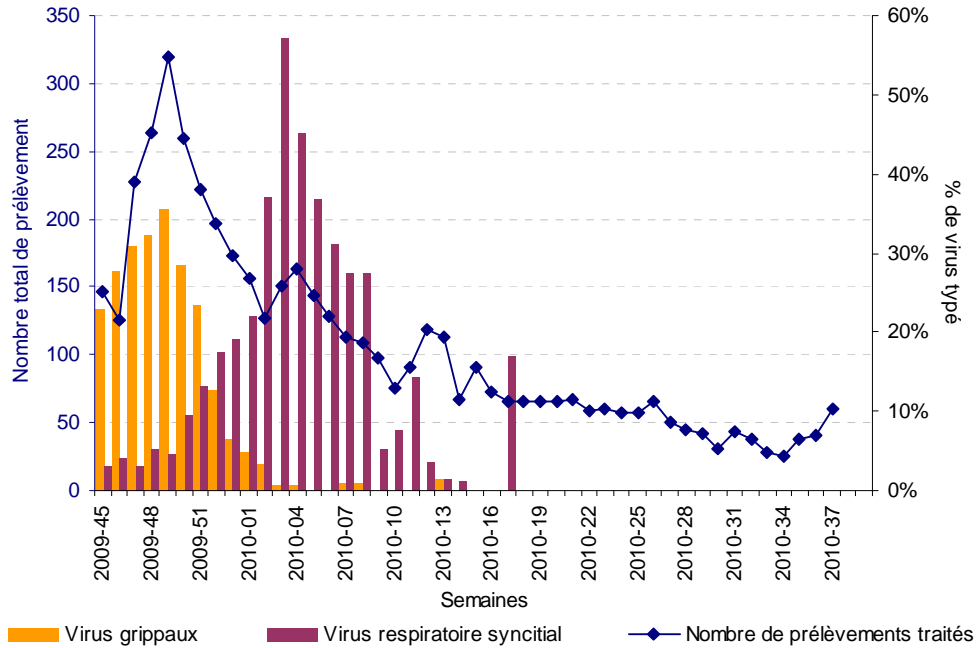


Figure 8 | Evolution hebdomadaire du nombre de crises d'asthmes diagnostiqués dans les services des urgences (SAU) et par les associations SOS médecins, enfants de moins de 15 ans, depuis 6 mois, Basse-Normandie (Source : InVS/SurSaUD®)

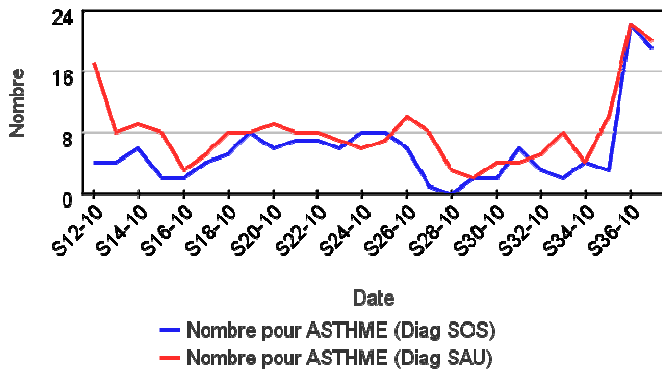
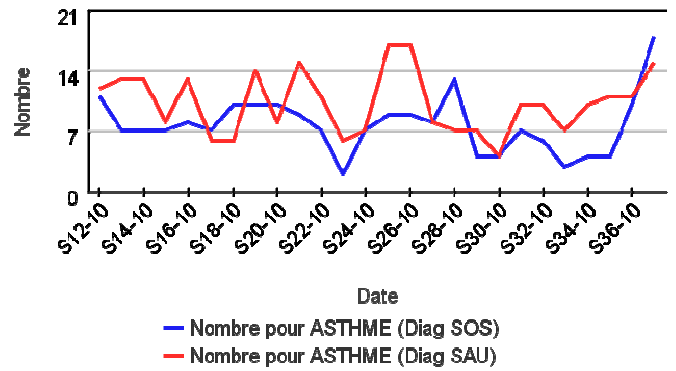


Figure 9 | Evolution hebdomadaire du nombre de crises d'asthmes diagnostiqués dans les services des urgences (SAU) et par les associations SOS médecins, patients de 15 ans ou plus, depuis 6 mois, Basse-Normandie (Source : InVS/SurSaUD®)



Surveillance de la bronchite aigüe

Figure 10 | Evolution hebdomadaire du nombre de bronchites diagnostiqués par les associations SOS médecins, tous âges confondus et pour deux classes d'âge, depuis 6 mois, Basse-Normandie (Source : InVS/SurSaUD®)

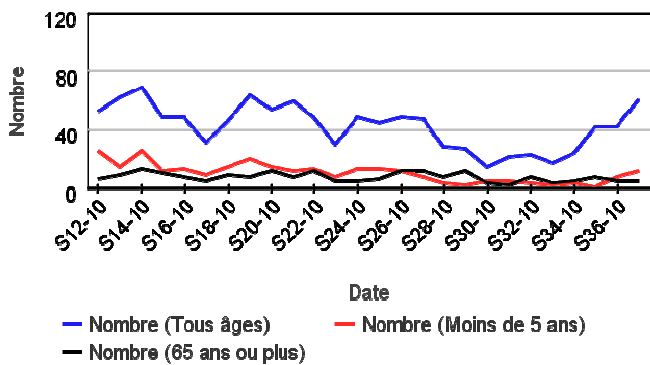
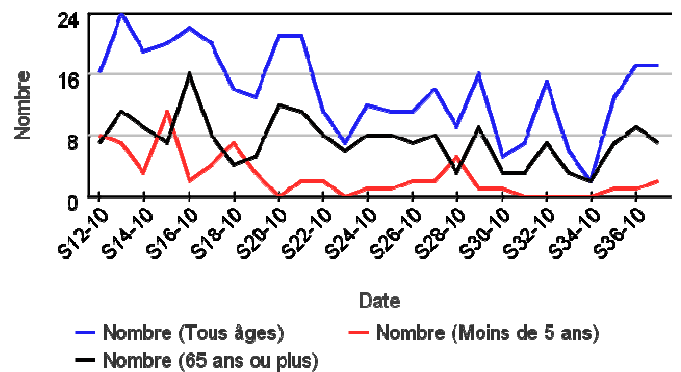


Figure 11 | Evolution hebdomadaire du nombre de bronchites aiguës diagnostiqués dans les services des urgences (SAU), tous âges confondus et pour deux classes d'âge, depuis 6 mois, Basse-Normandie (Source : InVS/SurSaUD®)



Surveillance de la grippe

Figure 12 | Evolution hebdomadaire du nombre de gripes et syndromes grippaux diagnostiqués dans les services des urgences (SAU) selon la classe d'âge, depuis 6 mois, Basse-Normandie (Source : InVS/SurSaUD®)

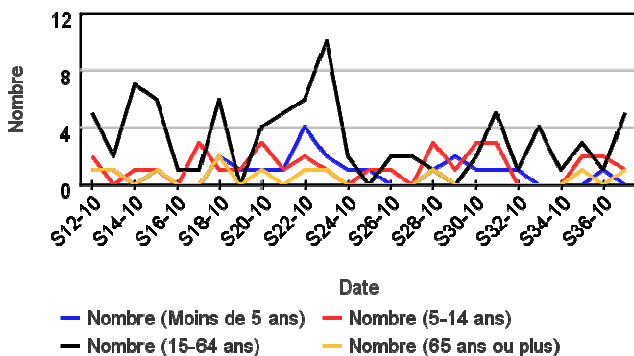
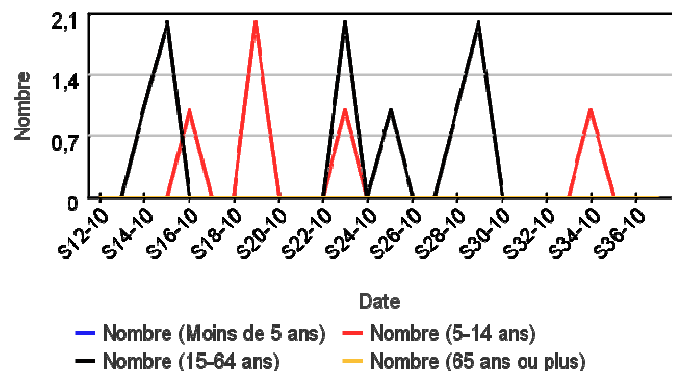
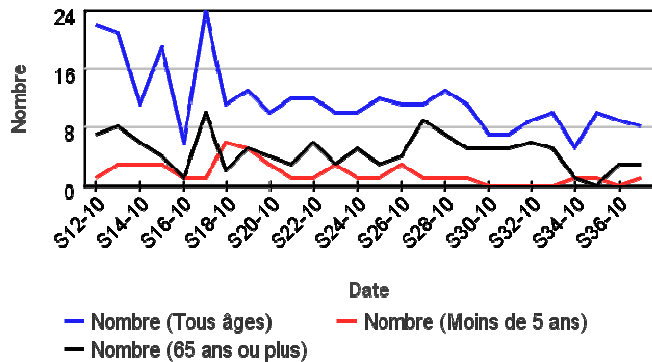


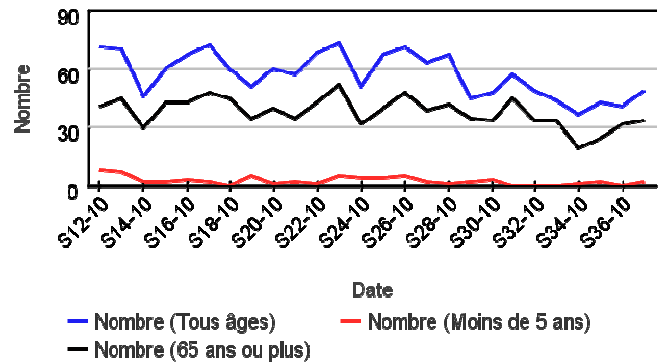
Figure 13 | Evolution hebdomadaire du nombre de gripes et syndromes grippaux diagnostiqués par les associations SOS médecins selon la classe d'âge, depuis 6 mois, Basse-Normandie (Source : InVS/SurSaUD®)



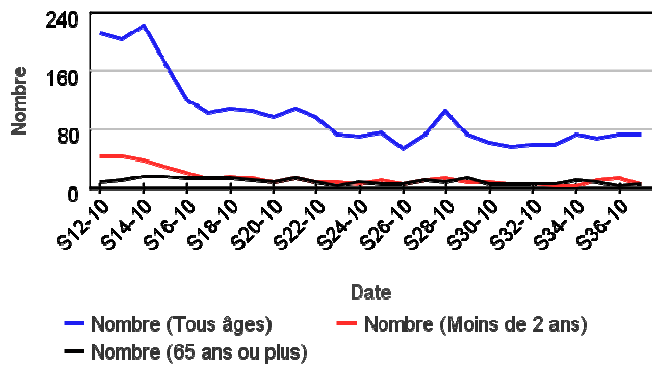
| Figure 14 | Evolution hebdomadaire du nombre de pneumopathies diagnostiquées par les associations SOS médecins, tous âges confondus et pour deux classes d'âge, depuis 6 mois, Basse-Normandie (Source : InVS/SurSaUD®)



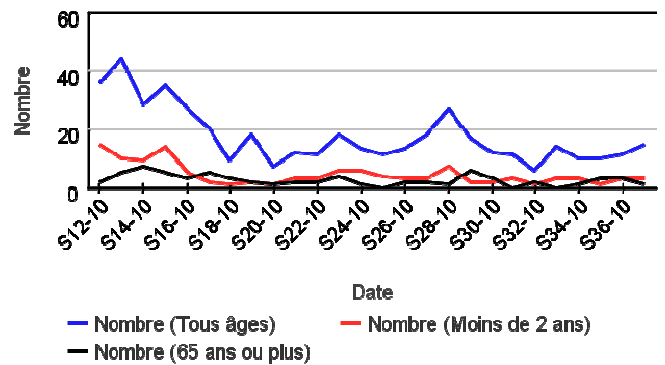
| Figure 15 | Evolution hebdomadaire du nombre de pneumopathies diagnostiquées dans les services des urgences (SAU), tous âges confondus et pour deux classes d'âge, depuis 6 mois, Basse-Normandie (Source : InVS/SurSaUD®)



| Figure 16 | Evolution hebdomadaire du nombre de gastro-entérites diagnostiquées par les associations SOS médecins, tous âges confondus et pour deux classes d'âge, depuis 6 mois, Basse-Normandie (Source : InVS/SurSaUD®)



| Figure 17 | Evolution hebdomadaire du nombre de gastro-entérites diagnostiquées dans les services des urgences (SAU), tous âges confondus et pour deux classes d'âge, depuis 6 mois, Basse-Normandie (Source : InVS/SurSaUD®)



Analyse de la mortalité régionale et des passages aux urgences des personnes sensibles (moins d'un an et 75 ans et plus) :

Le nombre de décès ou de passages attendus et leurs intervalles de confiance à 95% ont été calculés selon la méthode de Serfling. Cette méthode permet de modéliser une série de données en prenant en compte la tendance, la ou les saisonnalités ainsi qu'une fluctuation aléatoire. Un signal statistique est défini par un dépassement de seuil pendant deux semaines consécutives. Le modèle a été construit sur la période de référence allant de la semaine 31/2006 (juste après la canicule de juillet 2006) à la semaine 20/2010 (avant la période de surveillance estivale), soit 199 semaines. Les données supérieures au 85ème percentile de la distribution n'ont pas été prises en compte dans la détermination du modèle afin d'éliminer les épidémies antérieures.

Pelat C., et al, Online detection and quantification of epidemics. BMC Med Infor Decis Mak. 2007 Oct 15;7-29. http://www.u707.jussieu.fr/periodic_regression/

Les indicateurs basés sur les diagnostics suivis pour les données SOS Médecins sont :

- Gastro-entérites : nombre de diagnostics de gastro-entérite ;
- Fièvres : nombre de diagnostics de fièvre isolée ;
- Asthme : nombre de diagnostics pour crise d'asthme ;

Les indicateurs suivis pour les données OSCOUR® correspondent aux codes CIM10 suivants ainsi que toutes leurs déclinaisons :

- Gastro-entérite : Infections virales intestinales et autres infections intestinales précisées (A08), diarrhée et gastro-entérite d'origines présumée infectieuse (A09)
- Fièvre isolée : Fièvre NCA ou SAI (R50), convulsions fébriles (R560)
- Asthme : asthme (J45), état de mal asthmatique (J46)

Les nombres de passages aux urgences des enfants de moins d'un an et des adultes de 75 ans et plus des établissements sentinelles de la région.

Les données du Laboratoire de virologie du CHRU de Caen,

Les données de mortalité enregistrées par les services d'Etat-civil des communes informatisées.

Les établissements sentinelles :

- Le CH de Saint-Lô,
- Le CHRU de Caen,
- Le CHIC d'Alençon-Mamers.

Le laboratoire de virologie du CHRU de Caen.

Les services d'Etats-Civils des communes informatisées (sentinelles) :

- Calvados : Caen, Condé-sur-Noireau, Cornelles-le-Royal, Deauville, Falaise, Honfleur, Lisieux, Mondeville, Vire.
- Manche : Avranches, Cherbourg-Octeville, Coutances, Granville, Saint-Hilaire-du-Harcouët, Saint-Lô, Valognes.
- Orne : Aigle, Alençon, Argentan, Ferté-Macé, Flers, Vimoutiers.

Les associations SOS Médecins de Caen et Cherbourg.

Les services des urgences qui transmettent leurs résumés de passages aux urgences (RPU) dans le cadre du réseau Oscour® :

- Calvados : CH de Lisieux, CHRU de Caen (services des adultes et pédiatriques), Clinique Miséricorde de Caen.
- Manche : CH d'Avranches, CH de Granville.
- Orne : CH de Flers, CH d'Argentan.

Directeur de la publication :
Dr Françoise Weber, Directrice Générale de l'InVS + CIRE
Comité de rédaction :
Marie-Anne Botrel,
Dr Alain Briand,
Rémi Demillac,
Maxime Esvan,
Marlène Faisant,
Dr Bertrand Gagnière,
Yvonnick Guillois-Becel,
Hélène Tillaut.
Secrétariat :
Florence Moulai.

Diffusion :
Cellule de l'InVS en Région Bretagne (Cire Ouest) - ARS Bretagne
INSTITUT DE VEILLE SANITAIRE
20, rue d'Isly - CS 14253
35042 Rennes Cedex
Tel : 33 (0)2.99.35.29.58
Fax : 33 (0)2.99.35.29.61
E-mail : ARS-BRETAGNE-CIRE-OUEST@ars.sante.fr
<http://www.invs.sante.fr>