

## Point hebdomadaire

Semaine 36/2010 (du lundi 6 septembre 2010 au dimanche 12 septembre 2010)

### | Synthèse régionale |

#### **Pathologies diagnostiquées par les urgences de ville et les urgences hospitalières**

En semaine 36/2010, le recours aux urgences (hospitalières et de ville) pour gastro-entérite est stable par rapport aux semaines précédentes. En revanche, on observe une forte progression des crises d'asthme diagnostiquées, aussi bien dans les services d'urgences que par les associations SOS médecins, en particulier chez les 2-14 ans. Ce phénomène est habituellement constaté lors des semaines suivant la rentrée scolaire.

Les fièvres isolées stagnent et représentent toujours 2% des diagnostics posés par les médecins des associations SOS médecins de Caen et Cherbourg. On note une baisse de ces diagnostics dans les services des urgences du réseau Oscour<sup>®</sup>.

Selon le réseau sentinelle, l'activité pour la varicelle, les crises d'asthme, les gastro-entérite et les syndromes grippaux est très faible.

#### **Allergie**

D'après l'association AIR C.O.M., le risque allergique est très faible (1/5) sur toute la région.

#### **Passages aux urgences des enfants de moins d'un an et des adultes de 75 ans et plus**

En semaine 36/2010, les nombres de passages pour les adultes de 75 ans et plus et des enfants de moins d'un an sont en-dessous des seuils.

#### **Virologie du CHU de Caen.**

Aucun virus grippal ou pneumovirus n'a été identifié en semaine 36/2010 par le laboratoire de virologie du CHU de Caen. Les données indiquent que les Rhino-Entérovirus continuent de prédominer actuellement.

#### **Mortalité**

Les nombres de décès tous âges confondus et chez les 75 ans et plus, enregistrés par les services d'Etat-civil dans les 22 communes sentinelles, sont en dessous du seuil pour la semaine 36/2010.

### | Actualités internationales et nationales |

Bulletin hebdomadaire international (BHI), en ligne sur le site de l'InVS :

<http://www.invs.sante.fr/display/?doc=international/bhi.htm>

Bulletin national d'information du système de veille sanitaire SOS médecins :

[http://www.invs.sante.fr/display/?doc=surveillance/urgences/bulletins\\_surveillance.htm](http://www.invs.sante.fr/display/?doc=surveillance/urgences/bulletins_surveillance.htm)

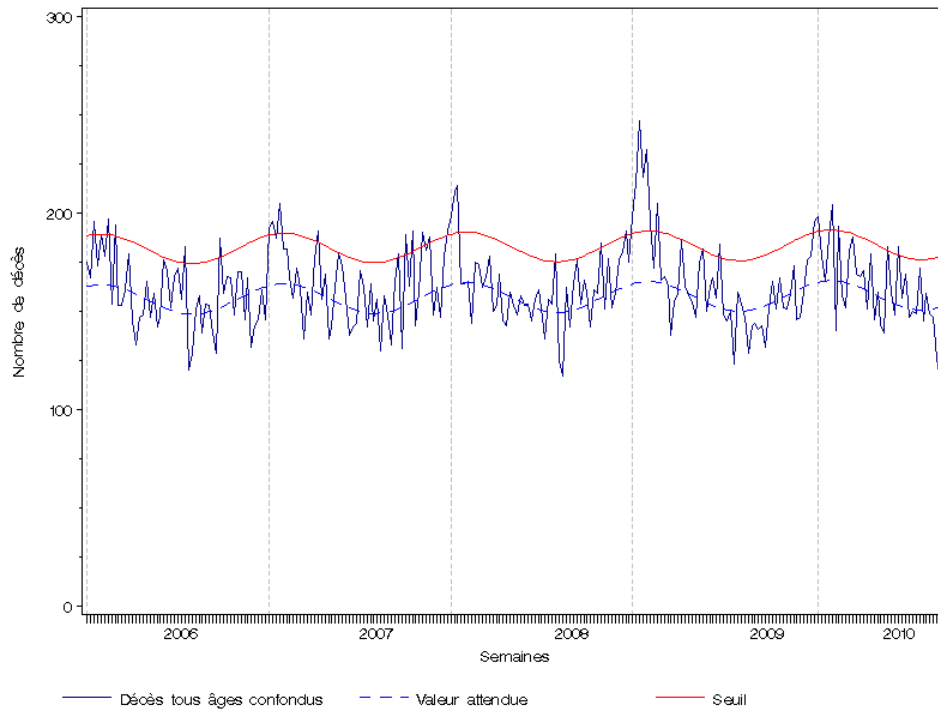
Bulletin Sentiweb-Hebdo du Réseau Sentinelle :

<http://websenti.u707.jussieu.fr/sentiweb/>

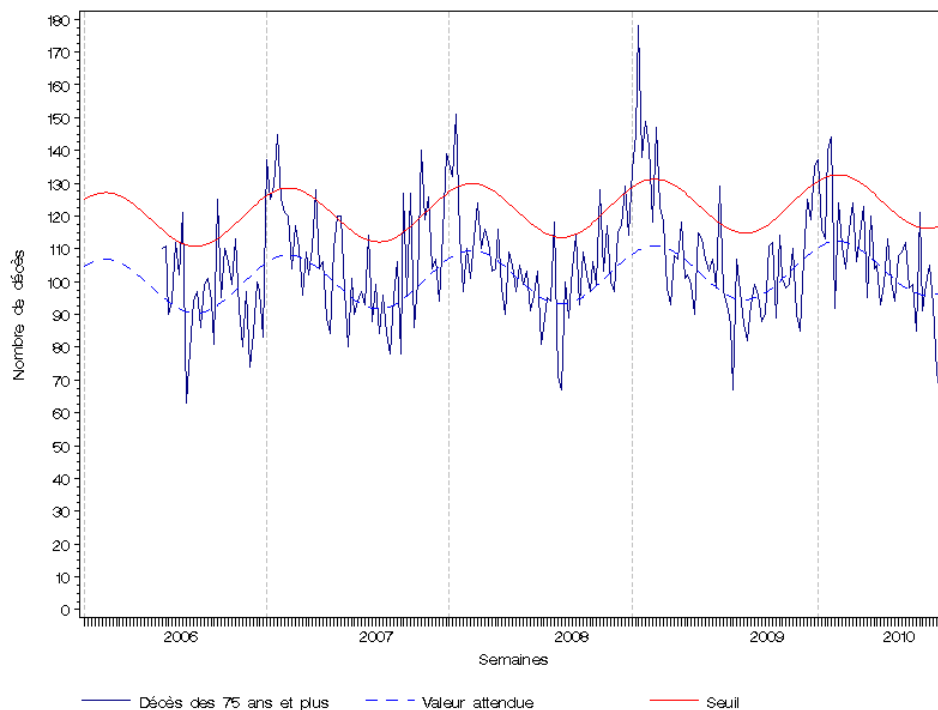
Plus d'informations : sur les sites de l'Institut de Veille Sanitaire et du Ministère chargé de la Santé et des Sports : <http://www.invs.sante.fr> et <http://www.sante-sports.gouv.fr/>

Du fait des délais de transmission, les données de la semaine précédente ne sont pas exhaustives le jour de la diffusion du bulletin. La liste des communes informatisées (sentinelles) de la région est indiquée en dernière page.

| Figure 1 | Evolution hebdomadaire du nombre de décès toutes causes enregistrés dans les 22 communes informatisées (sentinelles) de la Basse-Normandie, tous âges confondus, depuis la semaine 2006/01 (dernière semaine incomplète) (Source : InVS/Sacs/Insee)

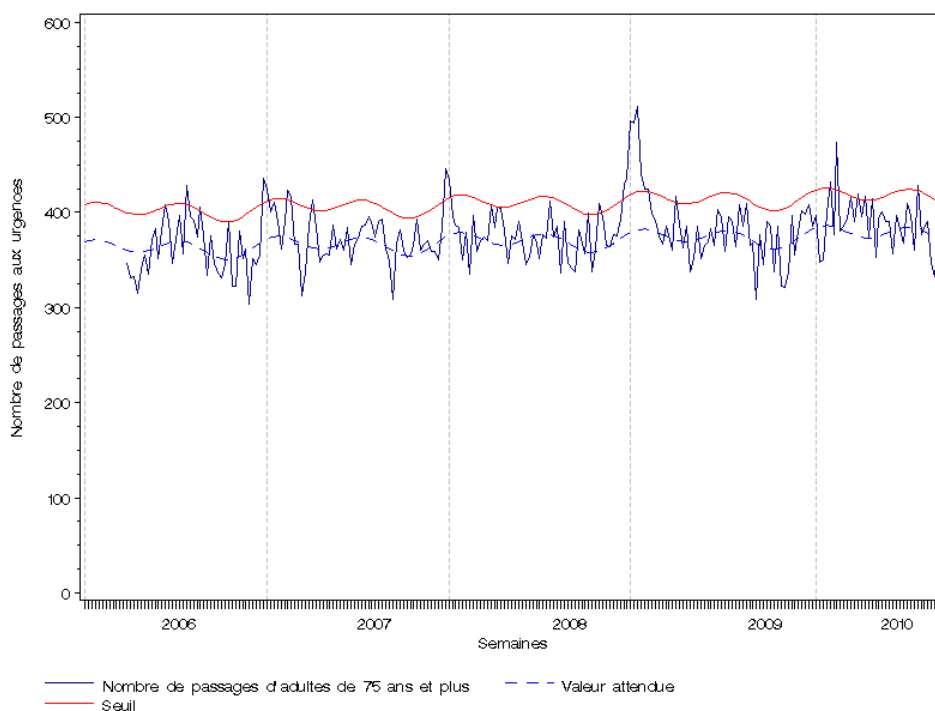


| Figure 2 | Evolution hebdomadaire du nombre de décès toutes causes enregistrés dans les 22 communes informatisées (sentinelles) de la Basse-Normandie, personnes âgées de plus de 75 ans et plus, depuis la semaine 2006/22 (dernière semaine incomplète) (Source : InVS/Sacs/Insee)

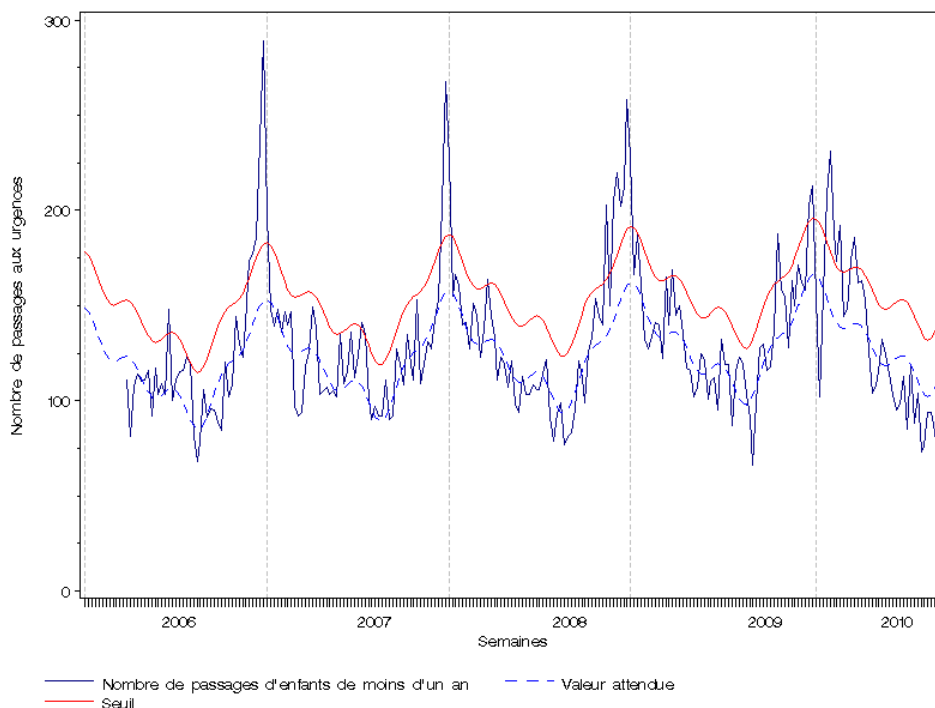


La surveillance des passages aux urgences des populations est réalisée à partir des données transmises par les services d'urgences sentinelles de la région sur le serveur régional de veille et d'alerte, Hospiveille. Les établissements sentinelles sont le CHRU de Caen, le CH de Saint-Lô ainsi que le CHIC d'Alençon-Mamers.

| Figure 3 | Evolution hebdomadaire du nombre de passages aux urgences de personnes âgées de plus de 75 ans dans les établissements sentinelles de Basse-Normandie, toutes pathologies confondues, depuis la semaine 2006/01 (dernière semaine incomplète) (Source : InVS/Sacs/Etablissements sentinelles)

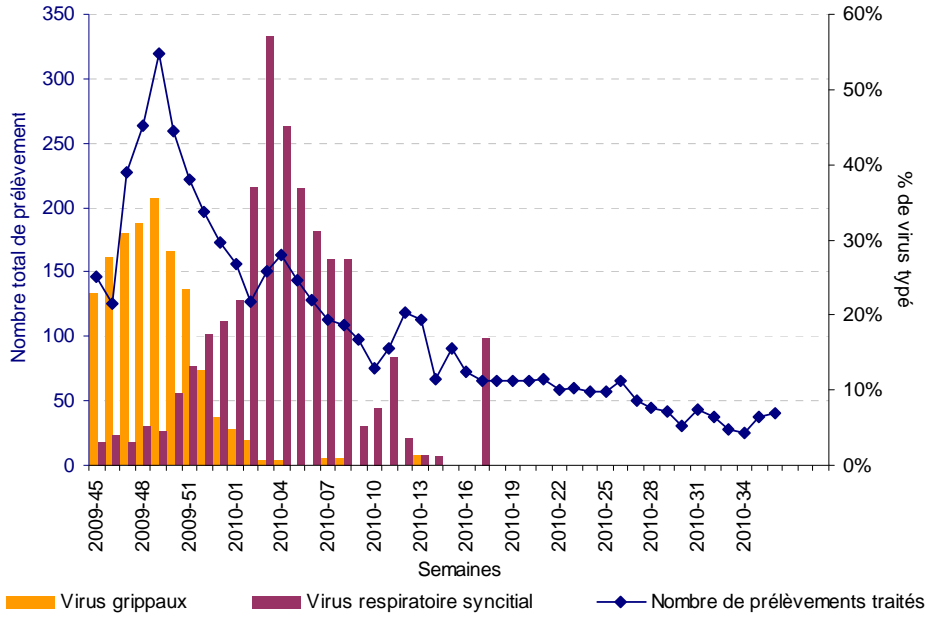


| Figure 4 | Evolution hebdomadaire du nombre de passages aux urgences d'enfants de moins d'un an dans les établissements sentinelles de Basse-Normandie, toutes pathologies confondues, depuis la semaine 2006/01 (dernière semaine incomplète) (Source : InVS/Sacs/Etablissements sentinelles)



Le laboratoire de virologie du CHU de Caen transmet ses données depuis la semaine 2009/45.

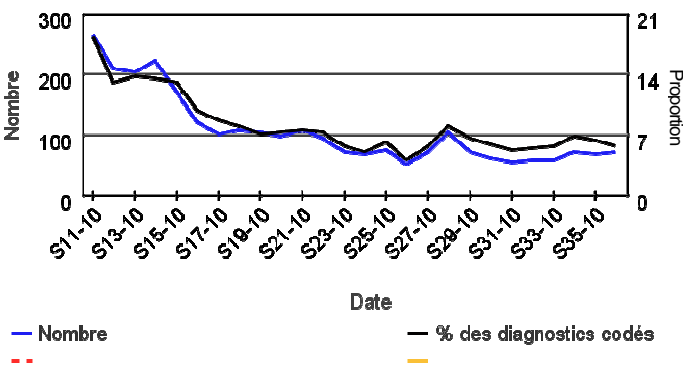
| Figure 5 | Evolution hebdomadaire du nombre de prélèvements reçus et de virus respiratoires isolés, Laboratoire de virologie du CHRU de Caen, tous âges confondus, depuis la semaine 2009/45 (Source : CHRU de Caen)



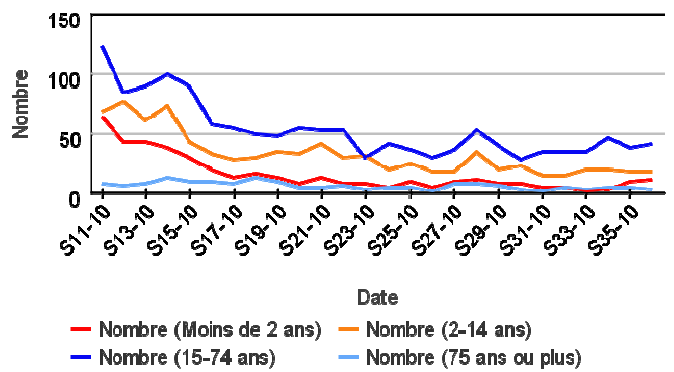
| Surveillance de la gastro-entérite |

| Analyse des données SOS médecins |

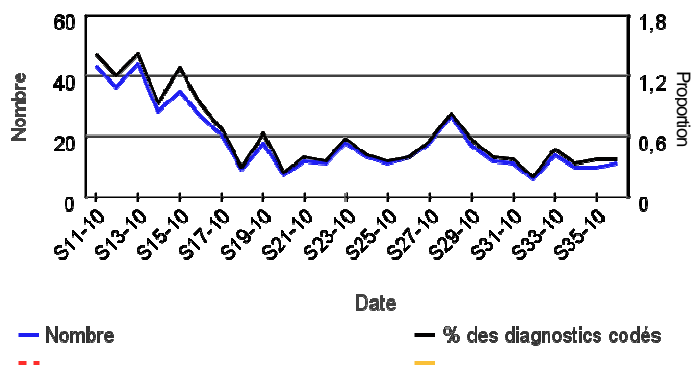
| Figure 6 | Evolution hebdomadaire du nombre de gastro-entérites diagnostiquées et proportion de gastro-entérites parmi les diagnostics posés, tous âges confondus, depuis 6 mois, Basse-Normandie (Source : InVS/SOS médecins)



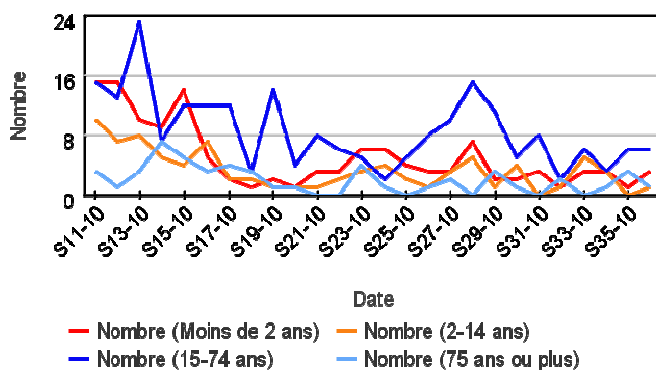
| Figure 7 | Evolution hebdomadaire du nombre de gastro-entérites diagnostiquées selon la classe d'âges, depuis 6 mois, Basse-Normandie (Source : InVS/SOS médecins)



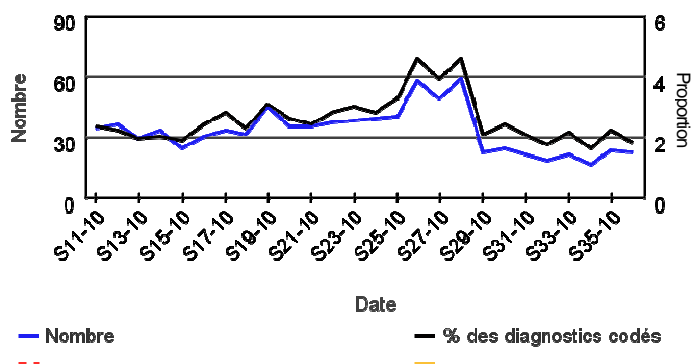
| Figure 8 | Evolution hebdomadaire du nombre de gastro-entérites diagnostiquées et proportion de gastro-entérites parmi les diagnostics posés, tous âges confondus, depuis 6 mois, Basse-Normandie (Source : InVS/Oscour®)



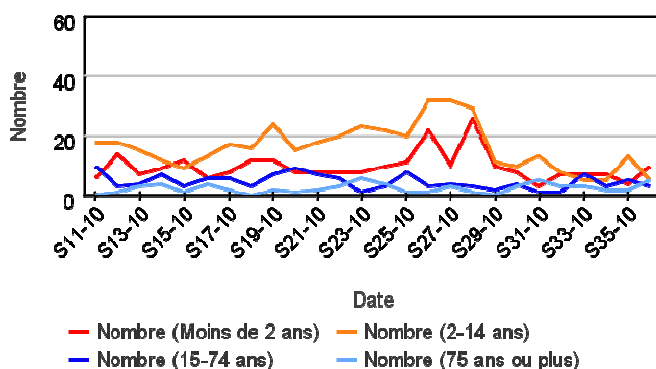
| Figure 9 | Evolution hebdomadaire du nombre de gastro-entérites diagnostiquées selon la classe d'âges, depuis 6 mois, Basse-Normandie (Source : InVS/Oscour®)



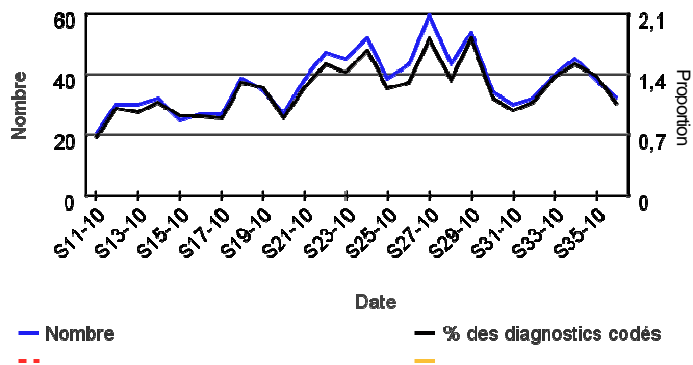
| Figure 10 | Evolution hebdomadaire du nombre de fièvres isolées diagnostiquées et proportion de fièvres isolées parmi les diagnostics posés, tous âges confondus, depuis 6 mois, Basse-Normandie (Source : InVS/SOS médecins)



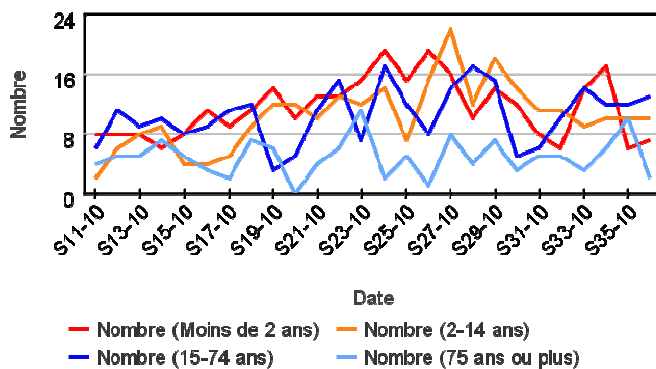
| Figure 11 | Evolution hebdomadaire du nombre de fièvres isolées diagnostiquées selon la classe d'âges, depuis 6 mois, Basse-Normandie (Source : InVS/SOS médecins)



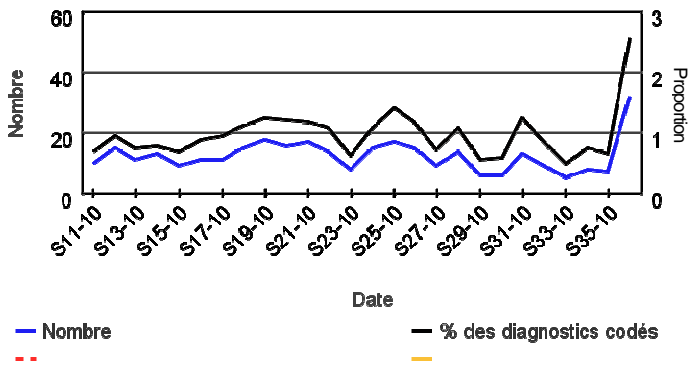
| Figure 12 | Evolution hebdomadaire du nombre de fièvres isolées diagnostiquées et proportion de fièvres isolées parmi les diagnostics posés, tous âges confondus, depuis 6 mois, Basse-Normandie (Source : InVS/Oscour®)



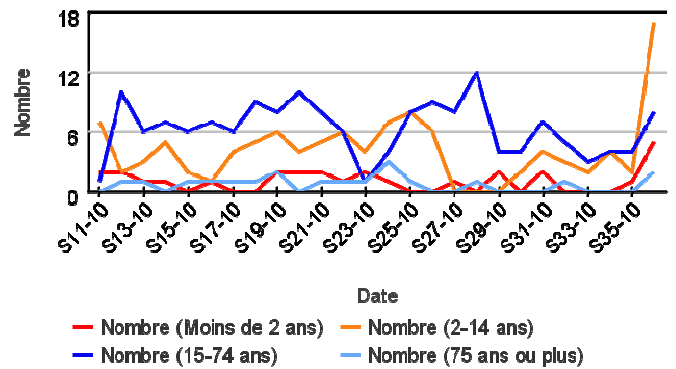
| Figure 13 | Evolution hebdomadaire du nombre de fièvres isolées diagnostiquées selon la classe d'âges, depuis 6 mois, Basse-Normandie (Source : InVS/Oscour®)



| Figure 14 | Evolution hebdomadaire du nombre de crises d'asthme diagnostiquées et proportion de crises d'asthme parmi les diagnostics posés, tous âges confondus, depuis 6 mois, Basse-Normandie (Source : InVS/SOS médecins)

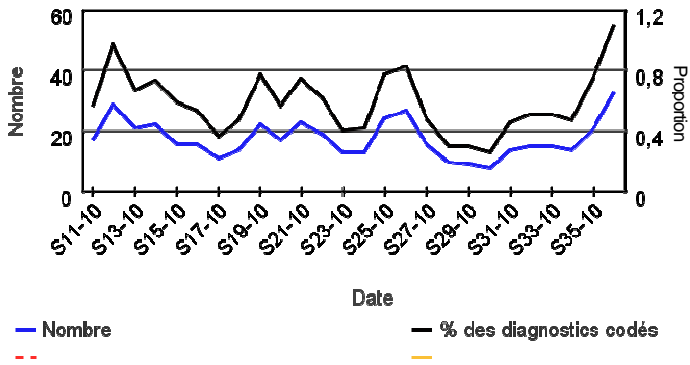


| Figure 15 | Evolution hebdomadaire du nombre de crises d'asthme diagnostiquées selon la classe d'âges, depuis 6 mois, Basse-Normandie (Source : InVS/SOS médecins)

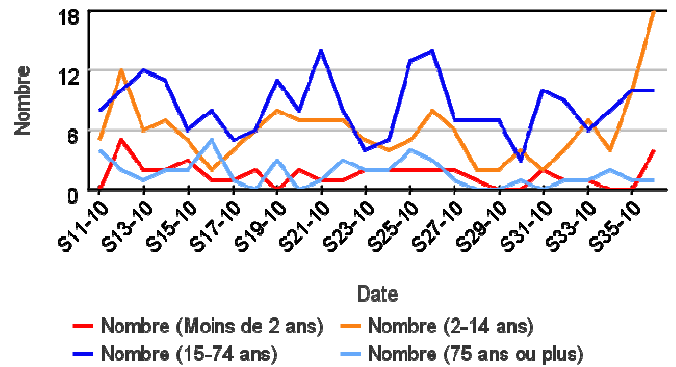


| Analyse des résumés de passages aux urgences |

| Figure 16 | Evolution hebdomadaire du nombre de crises d'asthme diagnostiquées et proportion de crises d'asthme parmi les diagnostics posés, tous âges confondus, depuis 6 mois, Basse-Normandie (Source : InVS/Oscour®)



| Figure 17 | Evolution hebdomadaire du nombre de crises d'asthme diagnostiquées selon la classe d'âges, depuis 6 mois, Basse-Normandie (Source : InVS/Oscour®)



Analyse de la mortalité régionale et des passages aux urgences des personnes sensibles (moins d'un an et 75 ans et plus) :

Le nombre de décès ou de passages attendus et leurs intervalles de confiance à 95% ont été calculés selon la méthode de Serfling. Cette méthode permet de modéliser une série de données en prenant en compte la tendance, la ou les saisonnalités ainsi qu'une fluctuation aléatoire. Un signal statistique est défini par un dépassement de seuil pendant deux semaines consécutives. Le modèle a été construit sur la période de référence allant de la semaine 31/2006 (juste après la canicule de juillet 2006) à la semaine 20/2010 (avant la période de surveillance estivale), soit 199 semaines. Les données supérieures au 85ème percentile de la distribution n'ont pas été prises en compte dans la détermination du modèle afin d'éliminer les épidémies antérieures.

Pelat C., et al, Online detection and quantification of epidemics. BMC Med Infor Decis Mak. 2007 Oct 15;7-29. [http://www.u707.jussieu.fr/periodic\\_regression/](http://www.u707.jussieu.fr/periodic_regression/)

Les indicateurs basés sur les diagnostics suivis pour les données SOS Médecins sont :

- Gastro-entérites : nombre de diagnostics de gastro-entérite ;
- Fièvres : nombre de diagnostics de fièvre isolée ;
- Asthme : nombre de diagnostics pour crise d'asthme ;

Les indicateurs suivis pour les données OSCOUR® correspondent aux codes CIM10 suivants ainsi que toutes leurs déclinaisons :

- Gastro-entérite : Infections virales intestinales et autres infections intestinales précisées (A08), diarrhée et gastro-entérite d'origines présumée infectieuse (A09)
- Fièvre isolée : Fièvre NCA ou SAI (R50), convulsions fébriles (R560)
- Asthme : asthme (J45), état de mal asthmatique (J46)

Les nombres de passages aux urgences des enfants de moins d'un an et des adultes de 75 ans et plus des établissements sentinelles de la région.

Les données du Laboratoire de virologie du CHRU de Caen,

Les données de mortalité enregistrées par les services d'Etat-civil des communes informatisées.

Les établissements sentinelles :

- Le CH de Saint-Lô,
- Le CHRU de Caen,
- Le CHIC d'Alençon-Mamers.

Le laboratoire de virologie du CHRU de Caen.

Les services d'Etats-Civils des communes informatisées (sentinelles) :

- Calvados : Caen, Condé-sur-Noireau, Cornelles-le-Royal, Deauville, Falaise, Honfleur, Lisieux, Mondeville, Vire.
- Manche : Avranches, Cherbourg-Octeville, Coutances, Granville, Saint-Hilaire-du-Harcouët, Saint-Lô, Valognes.
- Orne : Aigle, Alençon, Argentan, Ferté-Macé, Flers, Vimoutiers.

Les associations SOS Médecins de Caen et Cherbourg.

Les services des urgences qui transmettent leurs résumés de passages aux urgences (RPU) dans le cadre du réseau Oscour® :

- Calvados : CH de Lisieux, CHRU de Caen (services des adultes et pédiatriques), Clinique Miséricorde de Caen.
- Manche : CH d'Avranches, CH de Granville.
- Orne : CH de Flers, CH d'Argentan.

**Directeur de la publication :**  
Dr Françoise Weber, Directrice Générale de l'InVS + CIRE  
**Comité de rédaction :**  
Marie-Anne Botrel,  
Dr Alain Briand,  
Rémi Demillac,  
Maxime Esvan,  
Marlène Faisant,  
Dr Bertrand Gagnière,  
Yvonnick Guillois-Becel,  
Hélène Tillaut.  
**Secrétariat :**  
Florence Moulai.

**Diffusion :**  
**Cellule de l'InVS en Région (Cire)**  
**Ouest - ARS Bretagne**  
INSTITUT DE VEILLE SANITAIRE  
20, rue d'Isly - CS 14253  
35042 Rennes Cedex  
Tel : 33 (0)2.99.35.29.58  
Fax : 33 (0)2.99.35.29.61  
E-mail : [ARS-BRETAGNE-CIRE-QUEST@ars.sante.fr](mailto:ARS-BRETAGNE-CIRE-QUEST@ars.sante.fr)  
<http://www.invs.sante.fr>