

Semaine 35//2010 (du lundi 30 août 2010 au dimanche 5 septembre 2010)

| Synthèse régionale |

Données météorologiques

Les indicateurs biométéorologiques sont restés en-dessous des seuils depuis la mise en place de la veille saisonnière au 1er juin 2010.

Pathologies diagnostiquées par les urgences de ville et les urgences hospitalières

Celles en lien avec la chaleur et l'asthme

Le recours aux urgences (hospitalières et de ville) pour des pathologies en lien avec la chaleur est en diminution en semaine 35/2010 par rapport aux semaines précédentes.

Du côté des associations SOS médecins, les fièvres isolées stagnent et représentent 2% des diagnostics posés par les médecins des associations SOS médecins de Caen et Cherbourg. Aucun cas de déshydratation ou de coup de chaleur n'a été enregistré. En revanche, la tendance des malaises est en très légère hausse dans la tranche d'âge des 15-74 ans.

A l'hôpital, si le nombre de déshydratation et d'hyperthermies diagnostiqués restent stables par rapport à la semaine 34/2010, le nombre de patients diagnostiqués pour malaise est également légèrement en hausse ; plus de 100 cas ont été diagnostiqués pendant la semaine 35 dans l'ensemble des établissements participants au réseau Oscour®. La majorité était âgé entre 15 et 74 ans. Le recours aux urgences pour hyponatrémies augmente par rapport à la semaine précédente bien que la tendance soit à la baisse.

Les autres pathologies

Selon le réseau sentinelle, l'activité pour la varicelle, les crises d'asthme, les gastro-entérite et les syndromes grippaux est très faible.

Allergie

D'après l'association AIR C.O.M., le risque allergique est très faible (1/5) sur toute la région.

Passages aux urgences des enfants de moins d'un an et des adultes de 75 ans et plus

En semaine 35, le nombre de passages pour les plus de 75 ans est en-dessous du seuil et des valeurs attendues.

Attention : le nombre de passages aux urgences pour les mois d'un an est erroné en raison d'un problème de données pour le CHRU de Caen à compter du 23/04/2010 (figure 4).

Virologie du CHU de Caen.

Aucun virus grippal ou pneumovirus n'a été identifié en semaine 35 par le laboratoire de virologie du CHU de Caen. Les données indiquent que les Rhino-Entérovirus continuent de prédominer actuellement. Un adénovirus et un coronavirus ont également été isolés parmi les prélèvements reçus en semaine 35/2010.

Mortalité

Les nombres de décès tous âges confondus et chez les 75 ans et plus, enregistrés par les services d'Etat-civil dans les 22 communes sentinelles, sont en dessous du seuil et proche des valeurs attendues pour la semaine 35/2010.

| Actualités internationales et nationales |

Bulletin hebdomadaire international (BHI), en ligne sur le site de l'InVS :

<http://www.invs.sante.fr/display/?doc=international/bhi.htm>

Point sur les infections à entérovirus : recrudescence saisonnière au 25 juin 2010 :

http://www.invs.sante.fr/display/?doc=presse/2010/le_point_sur/meningite_enterovirus_250610/index.html

Point sur les infections à hantavirus en France au 2 juillet 2010 :

http://www.invs.sante.fr/display/?doc=surveillance/fhsr/points_situation/2010/point_020710

Données de déclaration obligatoire de la rougeole - Bilan provisoire au 31/05/2010 :

http://www.invs.sante.fr/display/?doc=surveillance/rougeole/donnees/donnees_310510.htm

Bulletin national d'information du système de veille sanitaire SOS médecins :

http://www.invs.sante.fr/display/?doc=surveillance/urgences/bulletins_surveillance.htm

Bulletin Sentiweb-Hebdo du Réseau Sentinelle :

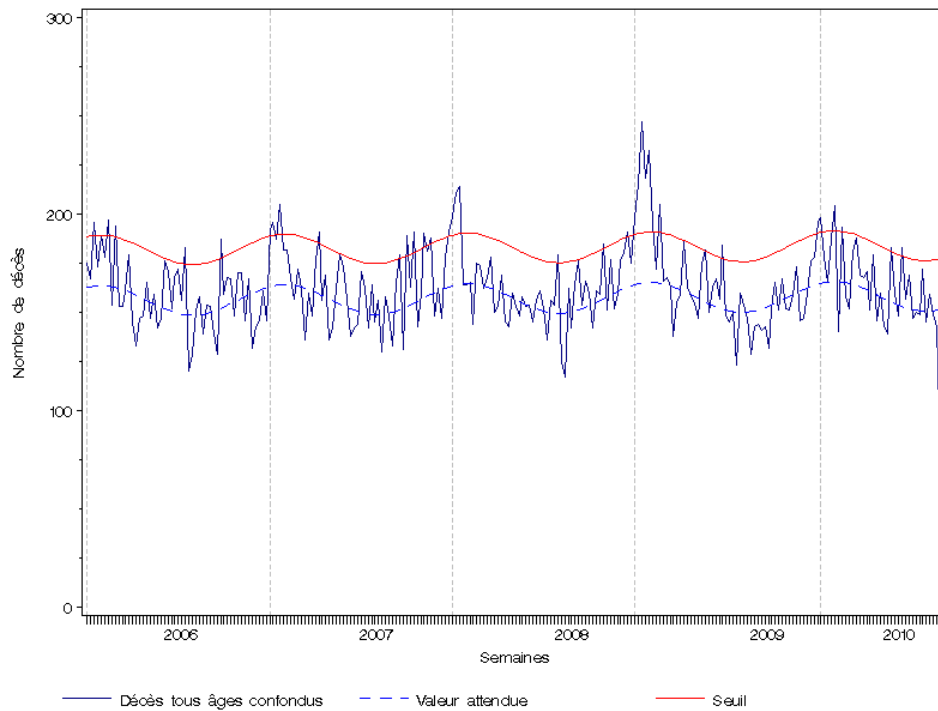
<http://websenti.u707.jussieu.fr/sentiweb/>

Plus d'informations : sur les sites de l'Institut de Veille Sanitaire et du Ministère chargé de la Santé et des Sports : <http://www.invs.sante.fr> et <http://www.sante-sports.gouv.fr/>

Du fait des délais de transmission, les données de la semaine précédente ne sont pas exhaustives le jour de la diffusion du bulletin. La liste des communes informatisées (sentinelles) de la région est indiquée en dernière page.

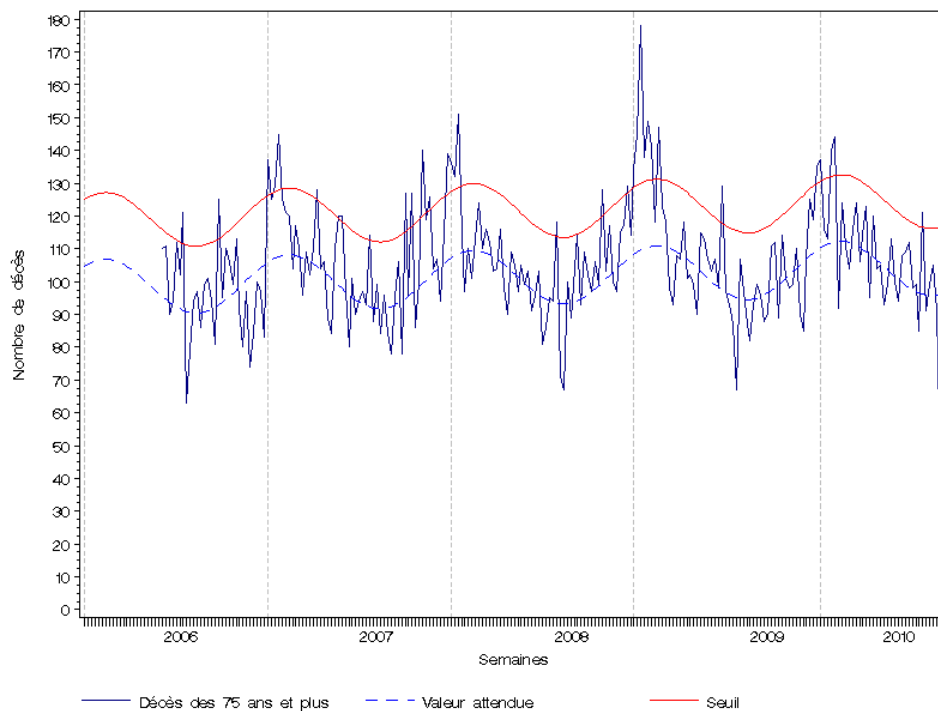
| Figure 1 |

Evolution hebdomadaire du nombre de décès toutes causes enregistrés dans les 22 communes informatisées (sentinelles) de la Basse-Normandie, tous âges confondus, depuis la semaine 2006/01 (dernière semaine incomplète) (Source : InVS/Sacs/Insee)



| Figure 2 |

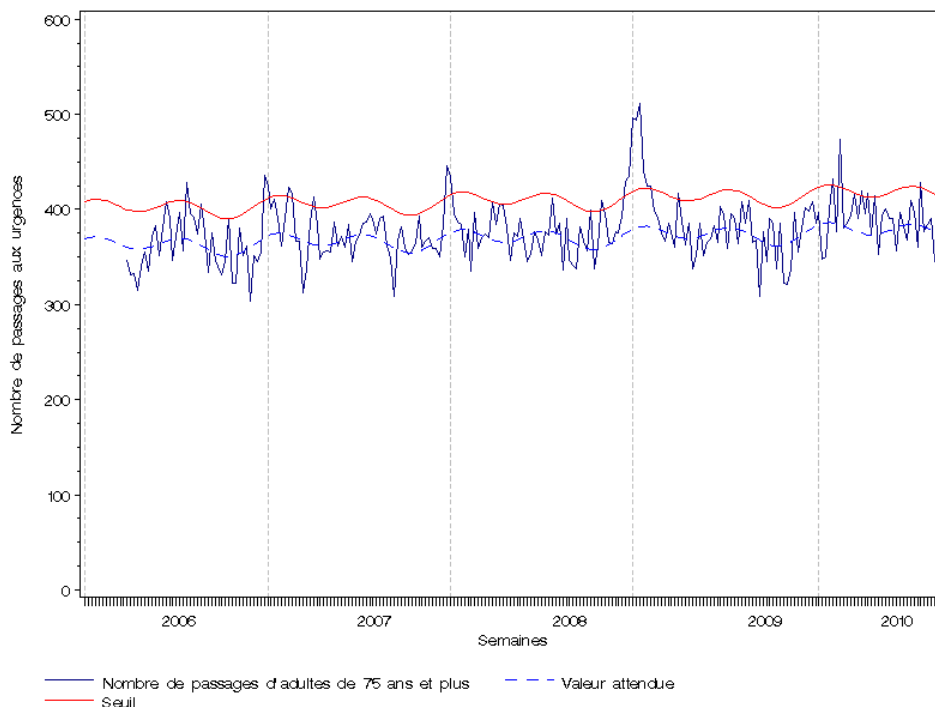
Evolution hebdomadaire du nombre de décès toutes causes enregistrés dans les 22 communes informatisées (sentinelles) de la Basse-Normandie, personnes âgées de plus de 75 ans et plus, depuis la semaine 2006/22 (dernière semaine incomplète) (Source : InVS/Sacs/Insee)



La surveillance des passages aux urgences des populations est réalisée à partir des données transmises par les services d'urgences sentinelles de la région sur le serveur régional de veille et d'alerte, Hospiveille. Les établissements sentinelles sont le CHRU de Caen, le CH de Saint-Lô ainsi que le CHIC d'Alençon-Mamers.

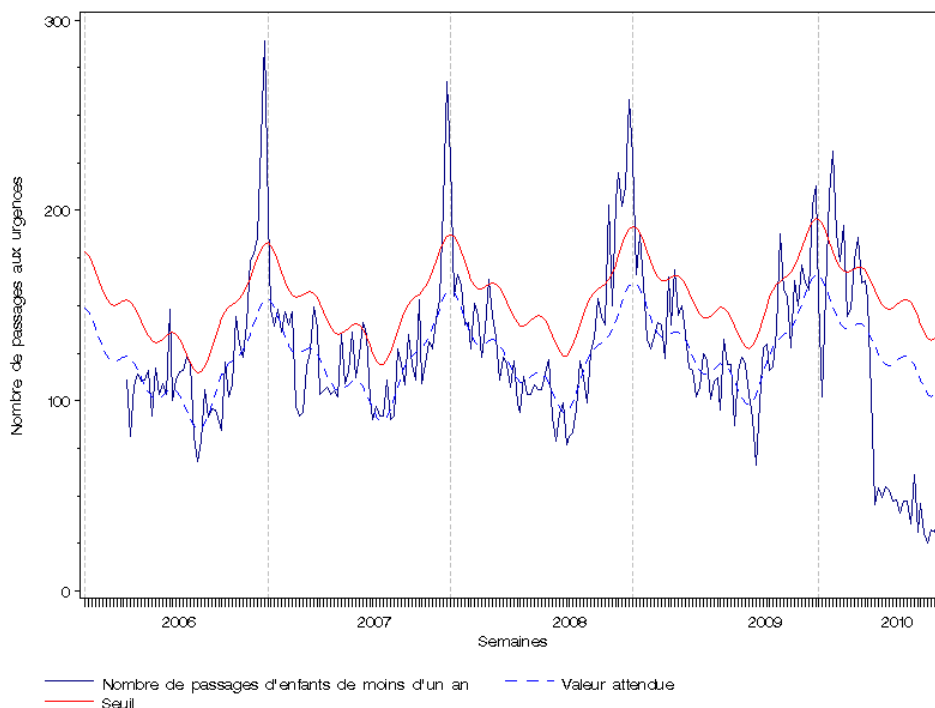
| Figure 3 |

Evolution hebdomadaire du nombre de passages aux urgences de personnes âgées de plus de 75 ans dans les établissements sentinelles de Basse-Normandie, toutes pathologies confondues, depuis la semaine 2006/01 (dernière semaine incomplète) (Source : InVS/Sacs/Etablissements sentinelles)



| Figure 4 |

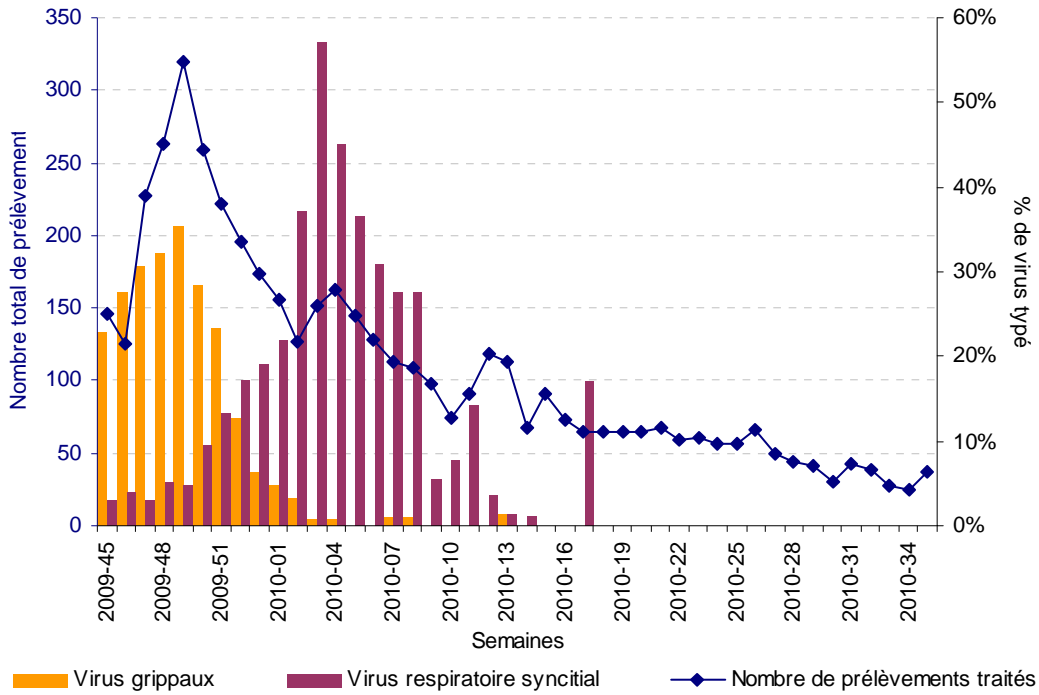
Evolution hebdomadaire du nombre de passages aux urgences d'enfants de moins d'un an dans les établissements sentinelles de Basse-Normandie, toutes pathologies confondues, depuis la semaine 2006/01 (dernière semaine incomplète) (Source : InVS/Sacs/Etablissements sentinelles)



Le laboratoire de virologie du CHU de Caen transmet ses données depuis la semaine 2009/45.

| Figure 5 |

Evolution hebdomadaire du nombre de prélèvements reçus et de virus respiratoires isolés, Laboratoire de virologie du CHRU de Caen, tous âges confondus, depuis la semaine 2009/45 (Source : CHRU de Caen)

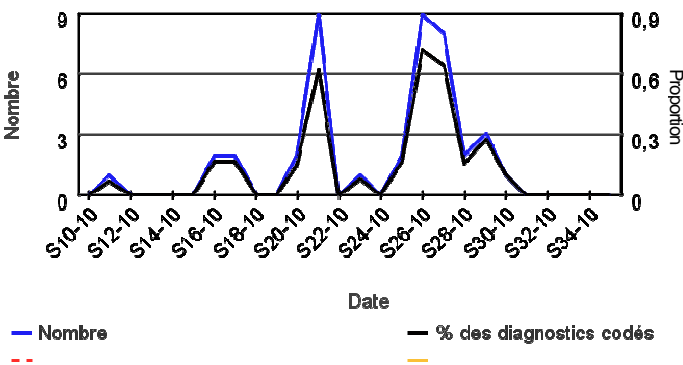


| Surveillance des pathologies en lien avec la chaleur |

| Analyse des données SOS médecins |

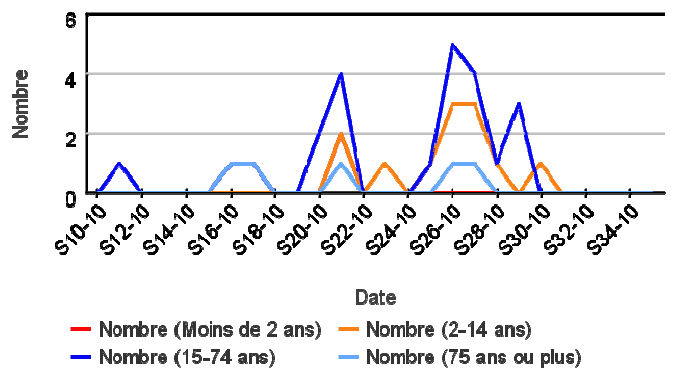
| Figure 6 |

Evolution hebdomadaire du nombre de coups de chaleur diagnostiqués et proportion de coups de chaleur parmi les diagnostics posés, tous âges confondus, depuis 6 mois, Basse-Normandie (Source : InVS/SOS médecins)



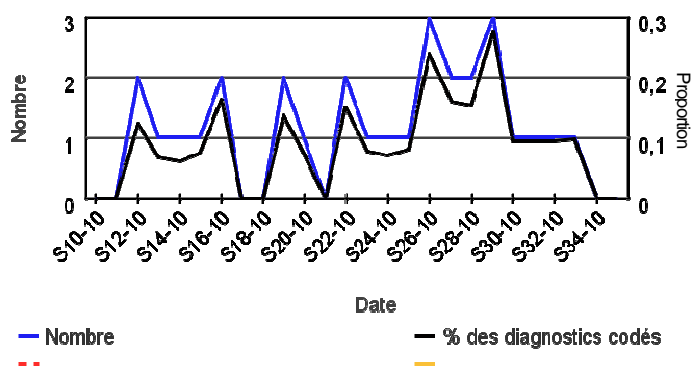
| Figure 7 |

Evolution hebdomadaire du nombre de coups de chaleur diagnostiqués selon la classe d'âges, depuis 6 mois, Basse-Normandie (Source : InVS/SOS médecins)



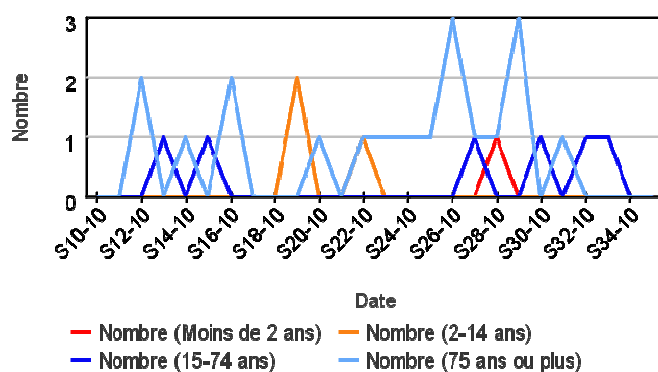
| Figure 8 |

Evolution hebdomadaire du nombre de déshydratations diagnostiquées et proportion de déshydratations parmi les diagnostics posés, tous âges confondus, depuis 6 mois, Basse-Normandie (Source : InVS/SOS médecins)



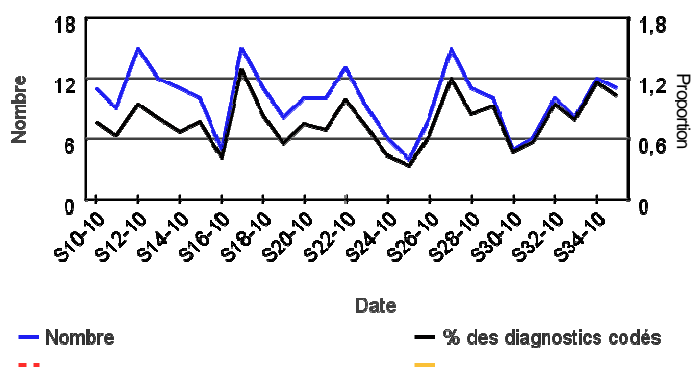
| Figure 9 |

Evolution hebdomadaire du nombre de déshydratations diagnostiquées selon la classe d'âges, depuis 6 mois, Basse-Normandie (Source : InVS/SOS médecins)



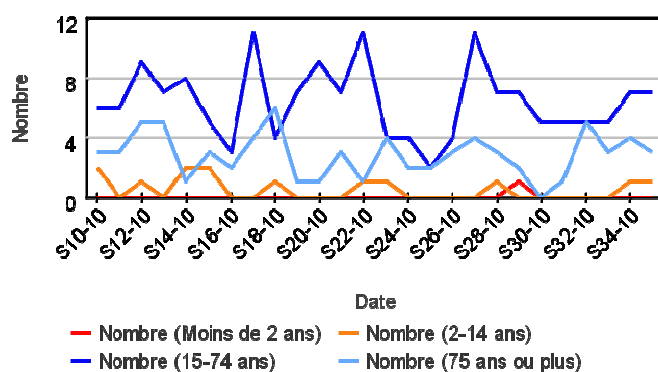
| Figure 10 |

Evolution hebdomadaire du nombre de malaises diagnostiqués et proportion de malaises parmi les diagnostics posés, tous âges confondus, depuis 6 mois, Basse-Normandie (Source : InVS/SOS médecins)



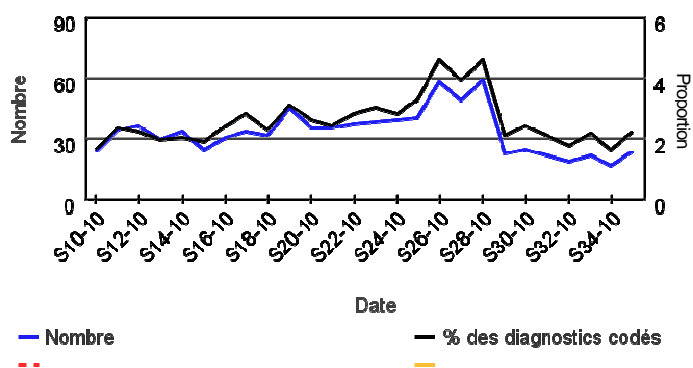
| Figure 11 |

Evolution hebdomadaire du nombre de malaises diagnostiqués selon la classe d'âges, depuis 6 mois, Basse-Normandie (Source : InVS/SOS médecins)



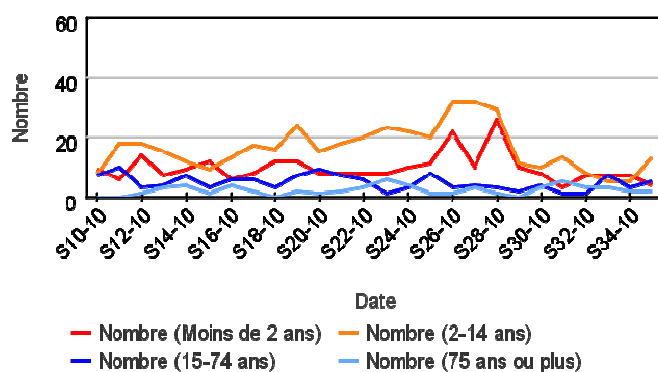
| Figure 12 |

Evolution hebdomadaire du nombre de fièvres isolées diagnostiquées et proportion de fièvres isolées parmi les diagnostics posés, tous âges confondus, depuis 6 mois, Basse-Normandie (Source : InVS/SOS médecins)



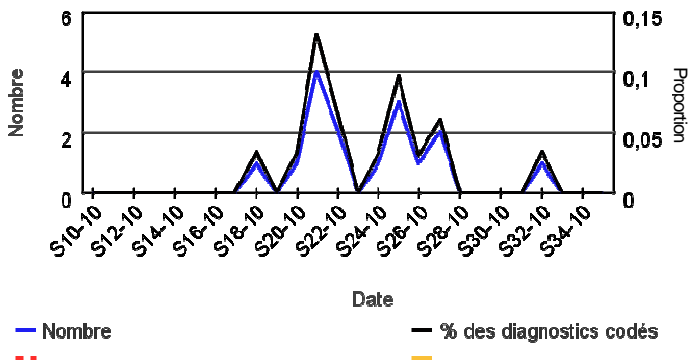
| Figure 13 |

Evolution hebdomadaire du nombre de fièvres isolées diagnostiquées selon la classe d'âges, depuis 6 mois, Basse-Normandie (Source : InVS/SOS médecins)



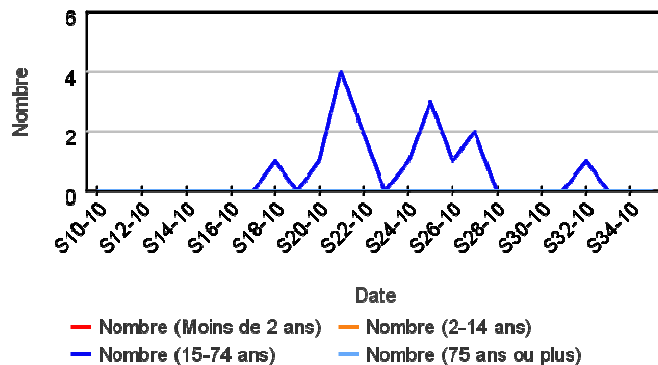
| Figure 14 |

Evolution hebdomadaire du nombre d'hyperthermies diagnostiquées et proportion d'hyperthermies parmi les diagnostics posés, tous âges confondus, depuis 6 mois, Basse-Normandie (Source : InVS/Oscour®)



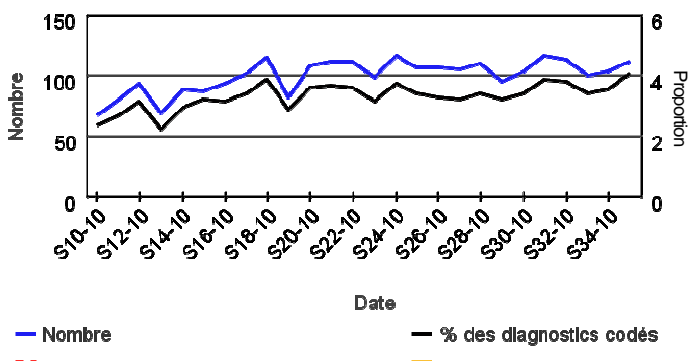
| Figure 15 |

Evolution hebdomadaire du nombre d'hyperthermies diagnostiquées selon la classe d'âges, depuis 6 mois, Basse-Normandie (Source : InVS/Oscour®)



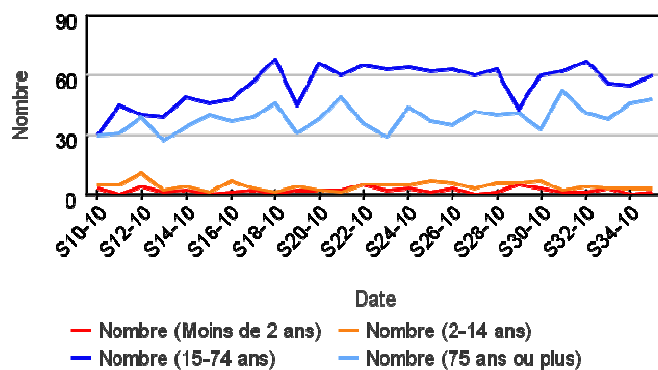
| Figure 16 |

Evolution hebdomadaire du nombre de malaises diagnostiqués et proportion de malaises parmi les diagnostics posés, tous âges confondus, depuis 6 mois, Basse-Normandie (Source : InVS/Oscour®)



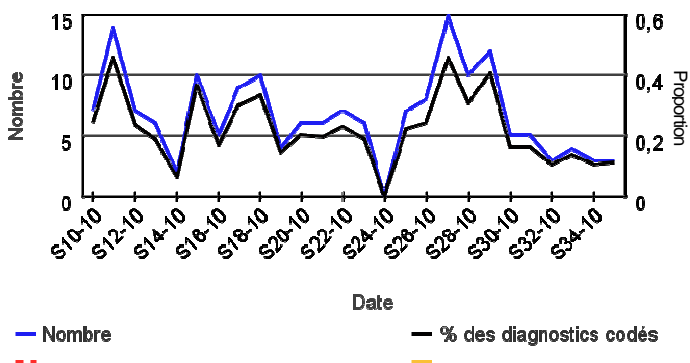
| Figure 17 |

Evolution hebdomadaire du nombre de malaises diagnostiqués selon la classes d'âges, depuis 6 mois, Basse-Normandie (Source : InVS/Oscour®)



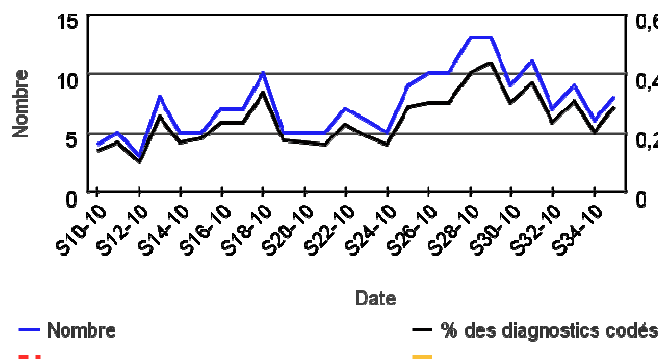
| Figure 18 |

Evolution hebdomadaire du nombre de déshydratations diagnostiquées et proportion de déshydratations parmi les diagnostics posés, tous âges confondus, depuis 6 mois, Basse-Normandie (Source : InVS/Oscour®)



| Figure 19 |

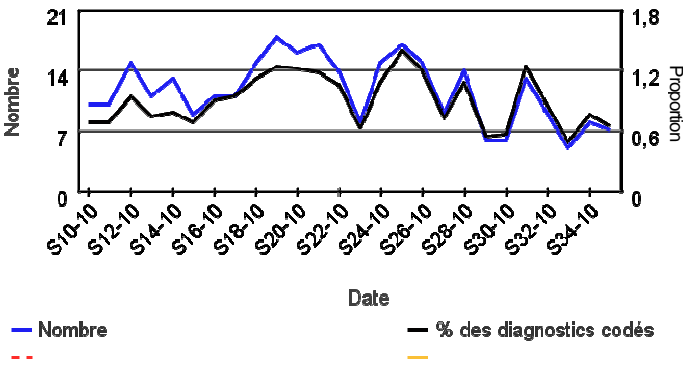
Evolution hebdomadaire du nombre d'hyponatrémies diagnostiquées et proportion d'hyponatrémies parmi les diagnostics posés, tous âges confondus, depuis 6 mois, Basse-Normandie (Source : InVS/Oscour®)



| Analyse des données SOS médecins |

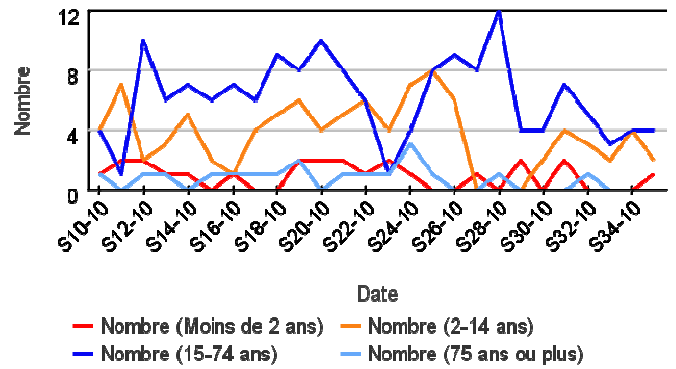
| Figure 20 |

Evolution hebdomadaire du nombre de crises d'asthmes diagnostiquées et proportion de crises d'asthme parmi les diagnostics posés, tous âges confondus, depuis 6 mois, Basse-Normandie (Source : InVS/SOS médecins)



| Figure 21 |

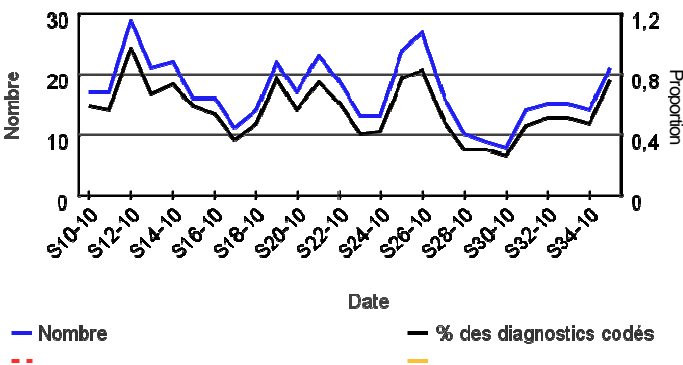
Evolution hebdomadaire du nombre de crises d'asthme diagnostiquées selon la classe d'âges, depuis 6 mois, Basse-Normandie (Source : InVS/SOS médecins)



| Analyse des résumés de passages aux urgences |

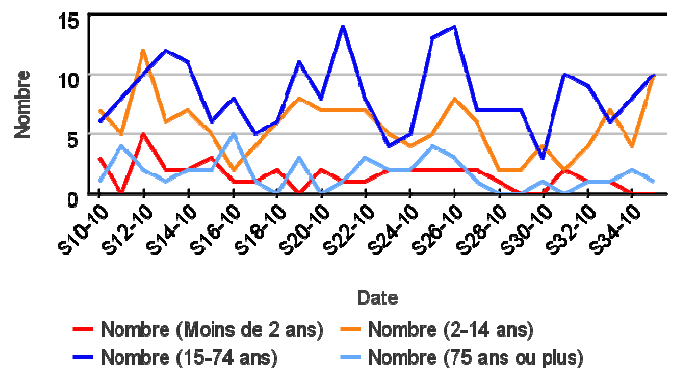
| Figure 22 |

Evolution hebdomadaire du nombre de crises d'asthme diagnostiquées et proportion de crises d'asthme parmi les diagnostics posés, tous âges confondus, depuis 6 mois, Basse-Normandie (Source : InVS/Oscour®)



| Figure 23 |

Evolution hebdomadaire du nombre de crises d'asthme diagnostiquées selon la classe d'âges, depuis 6 mois, Basse-Normandie (Source : InVS/Oscour®)



| **Méthodologie** |

Analyse de la mortalité régionale et des passages aux urgences des personnes sensibles (moins d'un an et 75 ans et plus) :

Le nombre de décès ou de passages attendus et leurs intervalles de confiance à 95% ont été calculés selon la méthode de Serfling. Cette méthode permet de modéliser une série de données en prenant en compte la tendance, la ou les saisonnalités ainsi qu'une fluctuation aléatoire. Un signal statistique est défini par un dépassement de seuil pendant deux semaines consécutives. Le modèle a été construit sur la période de référence allant de la semaine 31/2006 (juste après la canicule de juillet 2006) à la semaine 20/2010 (avant la période de surveillance estivale), soit 199 semaines. Les données supérieures au 85ème percentile de la distribution n'ont pas été prises en compte dans la détermination du modèle afin d'éliminer les épidémies antérieures.

Pelat C., et al, Online detection and quantification of epidemics. BMC Med Infor Decis Mak. 2007 Oct 15;7:29. http://www.u707.jussieu.fr/periodic_regression/

| Liste des indicateurs suivis |

Les indicateurs basés sur les diagnostics suivis pour les données SOS Médecins sont :

- Effets directs de la chaleur : nombre de diagnostics de coup de chaleur ;
- Déshydratation : nombre de diagnostics de déshydratation ;
- Malaises : nombre de diagnostics de malaise vagal et syncope ;
- Fièvres : nombre de diagnostics de fièvre isolée ;
- Asthme : nombre de diagnostics pour crise d'asthme ;

Les indicateurs suivis pour les données OSCOUR® correspondent aux codes CIM10 suivants ainsi que toutes leurs déclinaisons :

- Hyperthermies : effets de la chaleur et de la lumière (T67), exposition à une chaleur naturelle excessive (X30)
- Malaises : étourdissements et éblouissements (R42), malaise et fatigue (R53), syncope et collapsus (R55)
- Déshydratations : hypovolémie (E86)
- Hyponatrémies : hypo-osmolarité et hyponatrémie (E871)
- Asthme : asthme (J45), état de mal asthmatique (J46)

Les nombres de passages aux urgences des enfants de moins d'un an et des adultes de 75 ans et plus des établissements sentinelles de la région.

Les données du Laboratoire de virologie du CHRU de Caen,

Les données de mortalité enregistrées par les services d'Etat-civil des communes informatisées.

| Partenaires de la surveillance en Basse-Normandie |

Les établissements sentinelles :

- Le CH de Saint-Lô,
- Le CHRU de Caen,
- Le CHIC d'Alençon-Mamers.

Le laboratoire de virologie du CHRU de Caen.

Les services d'Etats-Civils des communes informatisées (sentinelles) :

- Calvados : Caen, Condé-sur-Noireau, Cornelles-le-Royal, Deauville, Falaise, Honfleur, Lisieux, Mondeville, Vire.
- Manche : Avranches, Cherbourg-Octeville, Coutances, Granville, Saint-Hilaire-du-Harcouët, Saint-Lô, Valognes.
- Orne : Aigle, Alençon, Argentan, Ferté-Macé, Flers, Vimoutiers.

Les associations SOS Médecins de Caen et Cherbourg.

Les services des urgences qui transmettent leurs résumés de passages aux urgences (RPU) dans le cadre du réseau Oscour® :

- Calvados : CH de Lisieux, CHRU de Caen (services des adultes et pédiatriques), Clinique Miséricorde de Caen.
- Manche : CH d'Avranches, CH de Granville.
- Orne : CH de Flers, CH d'Argentan.

Directeur de la publication :
Dr Françoise Weber, Directrice Générale de l'InVS + CIRE

Comité de rédaction :

Dr Alain Briand,
Rémi Demillac,
Maxime Esvan,
Marlène Faisant,
Dr Bertrand Gagnière,
Yvonnick Guillois-Becel,
Hélène Tillaut.

Secrétariat :
Florence Moulai.

Diffusion :

Cellule de l'InVS en Région (Cire)
Ouest - ARS Bretagne
INSTITUT DE VEILLE SANITAIRE
20, rue d'Isly – CS 14253
35042 Rennes Cedex
Tel : 33 (0)2.99.35.29.58
Fax : 33 (0)2.99.35.29.61
E-mail : ARS-BRETAGNE-CIRE-OUEST@ars.sante.fr
<http://www.invs.sante.fr>