



## Bulletin hebdomadaire de surveillance sanitaire du jeudi 8 avril 2010 (Semaine n°14)

### Surveillance non spécifique Basse-Normandie

#### | Synthèse |

Période d'analyse du jeudi 1 avril 2010 au mercredi 7 avril 2010

#### Indicateurs météorologiques

La température ressentie (TR) est fonction de la température de l'air et de la force du vent, elle traduit la sensation de refroidissement du visage nu exposé au vent. Pas d'avis de grand froid (TRmin < -10°C et TRmax < 0°C) ou de temps froid (TRmin comprise entre -5°C et -10°C et TRmax < 0°C) prévu par Météo France pour les prochains jours.

#### Passages aux urgences et hospitalisations

L'activité des services d'urgences est stable au CHU de Caen ainsi qu'au CH de Saint-Lô par rapport à la période d'analyse passée ; elle augmente légèrement au CHIC d'Alençon-Mamers. Les nombres hebdomadaires de passages aux urgences sont supérieurs à ceux observés les années antérieures à la même période au CH de Saint-Lô ainsi qu'au CHU de Caen.

Les passages aux urgences des personnes âgées de 75 ans ou plus sont en augmentation au CHU de Caen ainsi qu'au CHIC d'Alençon-Mamers et stables au CH de Saint-Lô par rapport à la période précédente. D'après les diagnostics issus des résumés de passages aux urgences disponibles dans la région\*, les traumatismes, les décompensations cardiaques et les pneumopathies sont les pathologies les plus fréquemment diagnostiquées au cours de la semaine 2010/13. Le nombre hebdomadaire de passages de personnes de cette catégorie d'âges est légèrement supérieur aux valeurs observées les années antérieures au CH de Saint-Lô.

Les passages aux urgences des enfants de moins d'un an sont en augmentation au CHIC d'Alençon-Mamers par rapport la période d'analyse précédente, ils sont stables voire en légère baisse dans les autres établissements sentinelles de la région. D'après les diagnostics disponibles des résumés de passages aux urgences pédiatriques du CHU de Caen, les diarrhées et vomissement, les infections ORL et les douleurs abdominales spécifiques sont les pathologies les plus fréquemment diagnostiquées au cours de la semaine 2010/13 pour cette catégorie d'âges. Les nombres hebdomadaires de passages de cette catégorie d'âge restent supérieurs aux niveaux observés les années précédentes à la même période au CHU de Caen. Le laboratoire de virologie du CHU de Caen indique une diminution de la proportion de prélèvements positifs au virus respiratoire syncytial parmi ceux reçus en semaine 2010/13 par rapport à la semaine 2010/12 (4/113 soit 3,5% en semaine 13 pour 17/119 soit 14,3% en semaine 12).

#### Affaires traitées par les Samu

Les nombres d'affaires traitées par chacun des Samu de la région sont en hausse par rapport à la période précédente (jour férié).

#### Mortalité

Le nombre de décès enregistrés par les services d'Etat-civil dans les 22 communes sentinelles en semaine 2010/12 est en dessous du seuil.

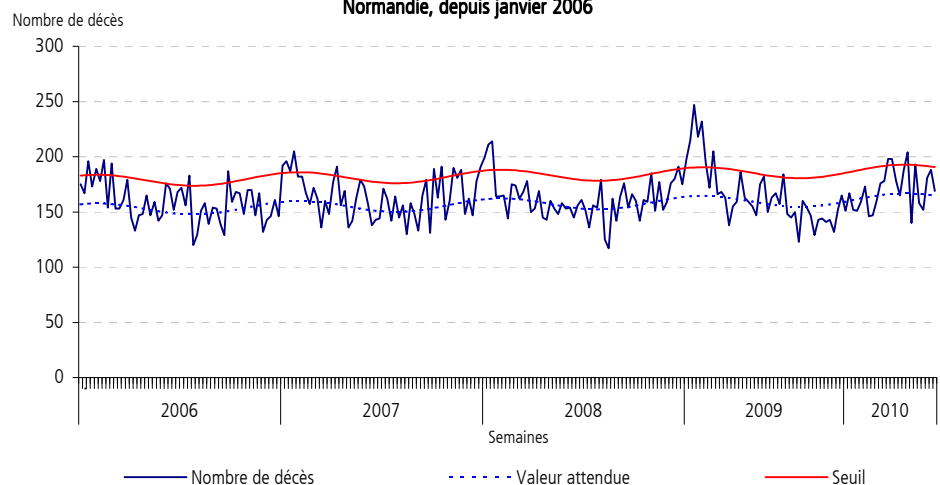
#### Qualité des données

Données rendues disponibles après 12h00 le 08/04 : CHU de Caen, pour le 07/04. Données manquantes : CH de Saint-Lô, pour les 6 et 7/04

\* Etablissements qui transmettent leurs résumés de passages aux urgences en Basse-Normandie, pris en compte : CH de Flers, Lisieux, Avranches, Argentan, CHRU de Caen (sites adultes et pédiatriques), Clinique Miséricorde de Caen.

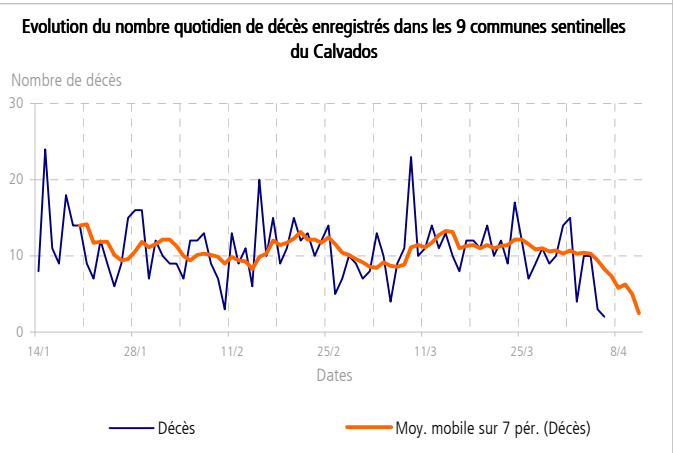
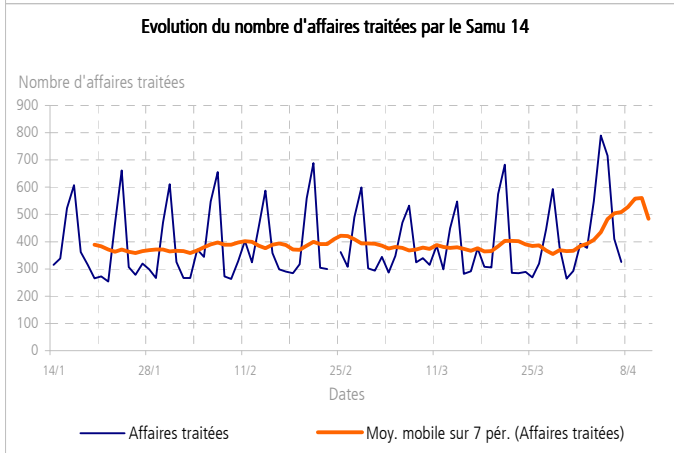
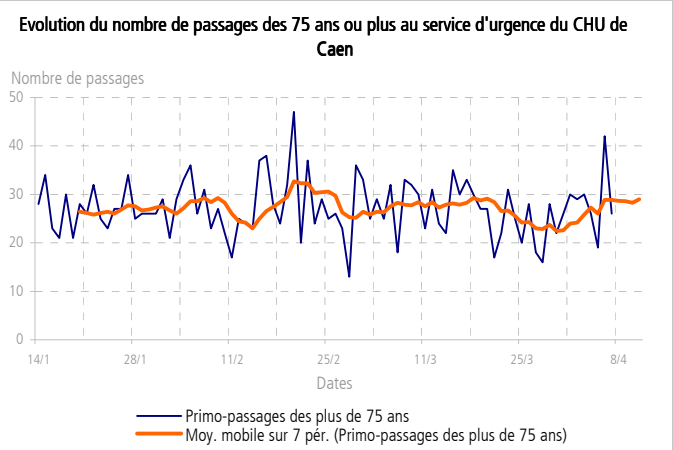
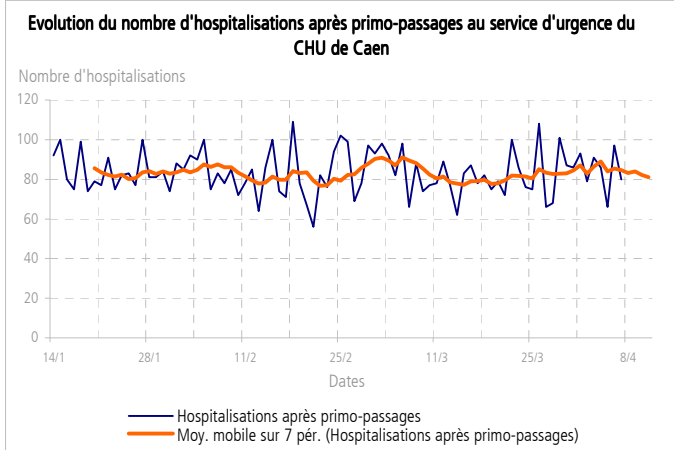
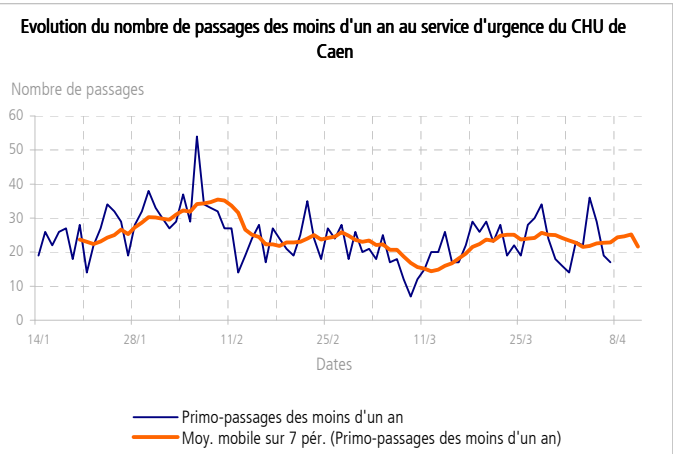
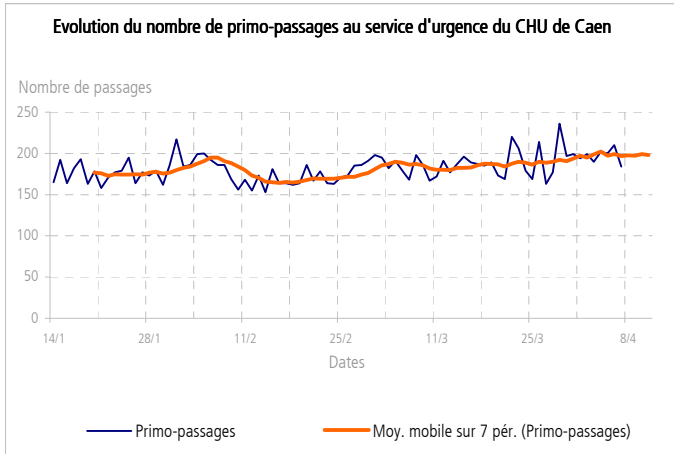
#### | Analyse régionale des décès |

Nombre de décès hebdomadaires enregistrés dans les 22 communes informatisées de la région Basse-Normandie, depuis janvier 2006

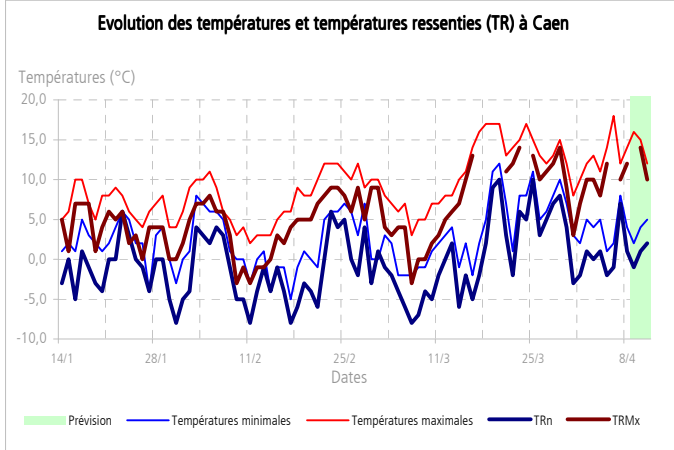


La liste des communes informatisées est indiquée en page 8.

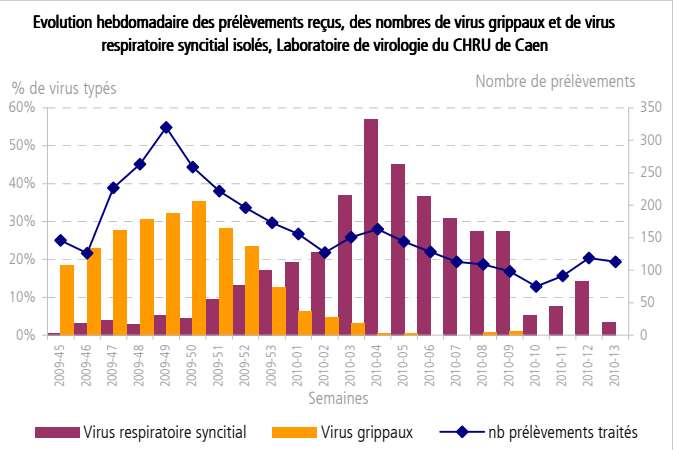
Les décès sont intégrés jusqu'à la semaine N-2 du fait des délais d'enregistrement. En effet, les données de la semaine dernière ne sont pas totalement exhaustives le jour de la diffusion du bulletin.

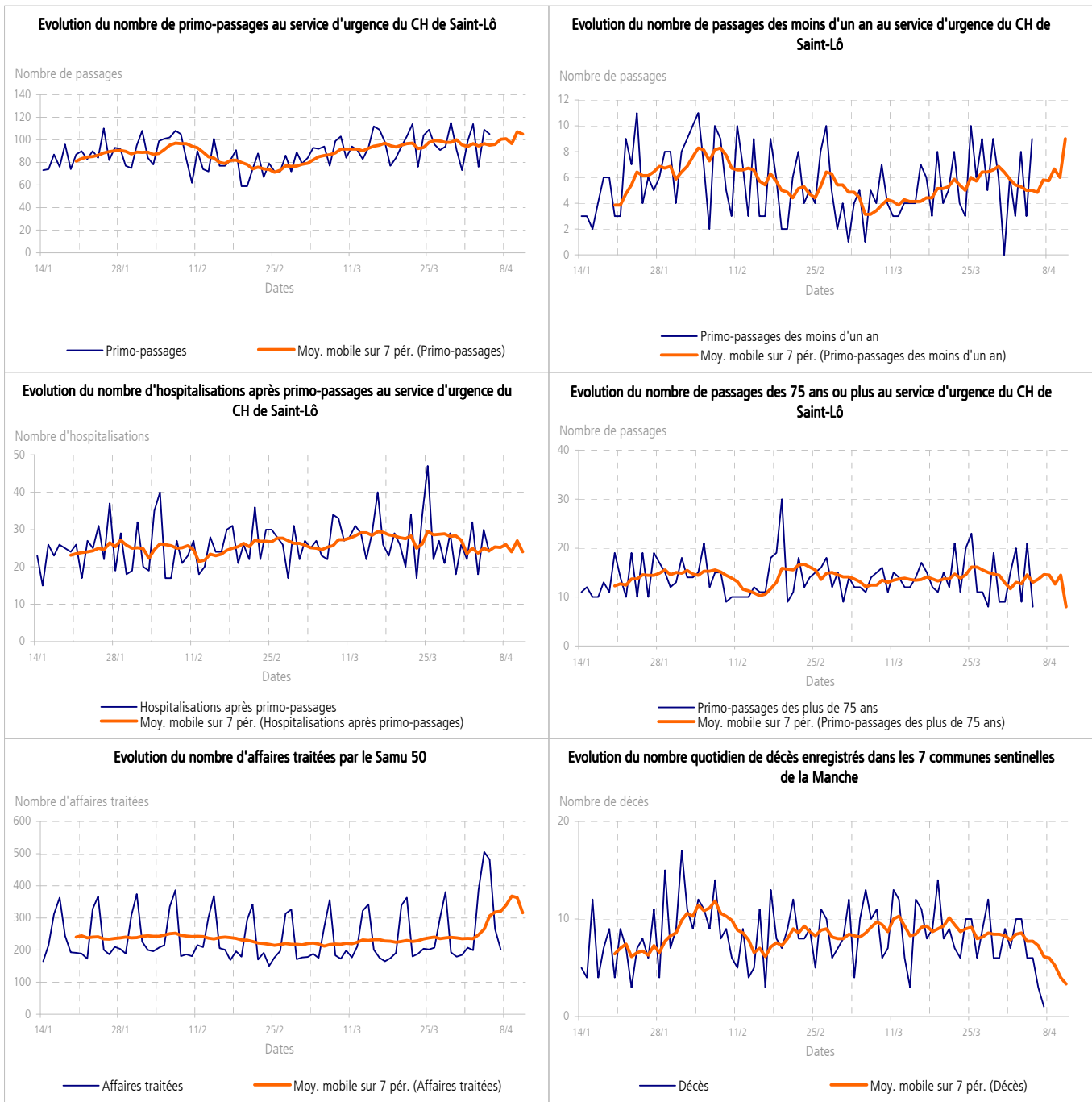


Représentation graphique du 14/01/2010 au 11/04/2010

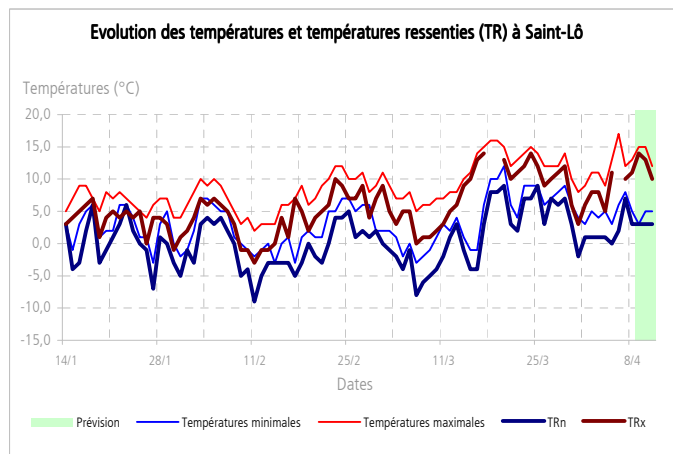


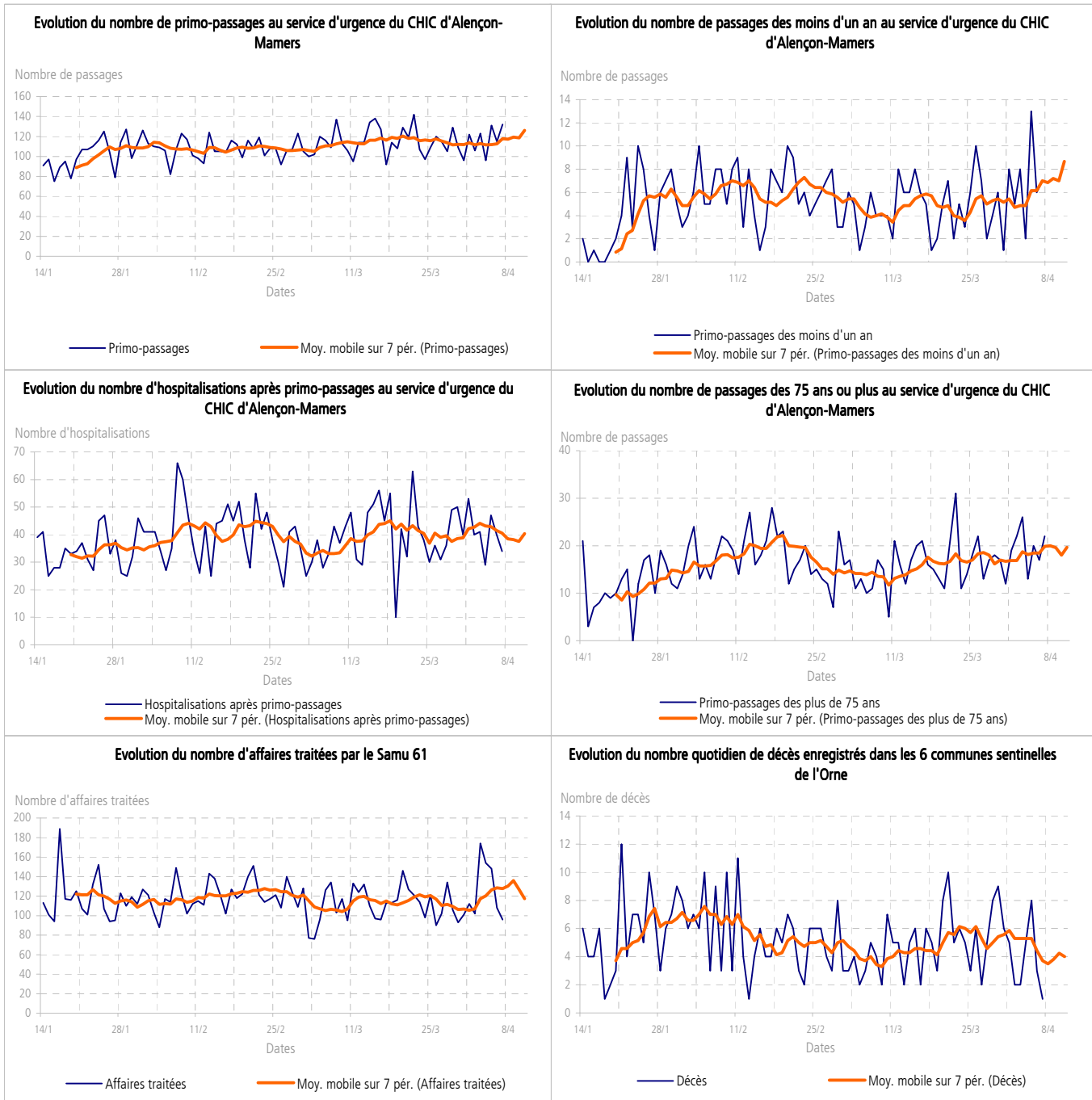
Représentation graphique depuis la semaine 2009/45



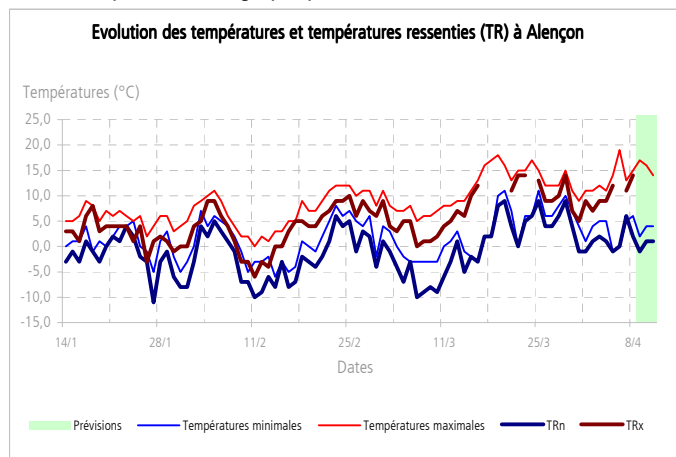


Représentation graphique du 14/01/2010 au 11/04/2010





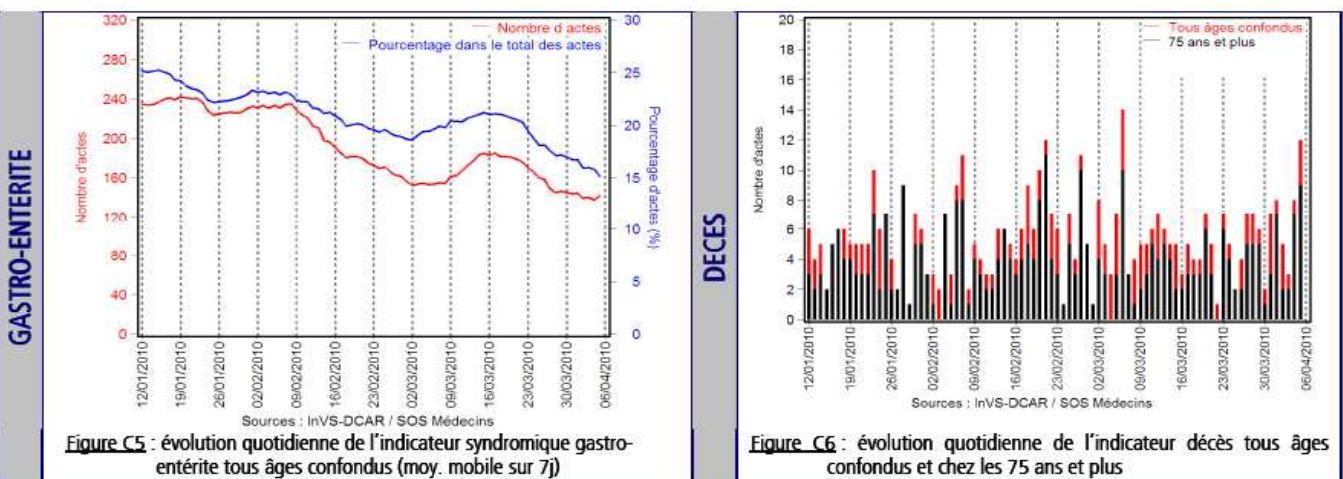
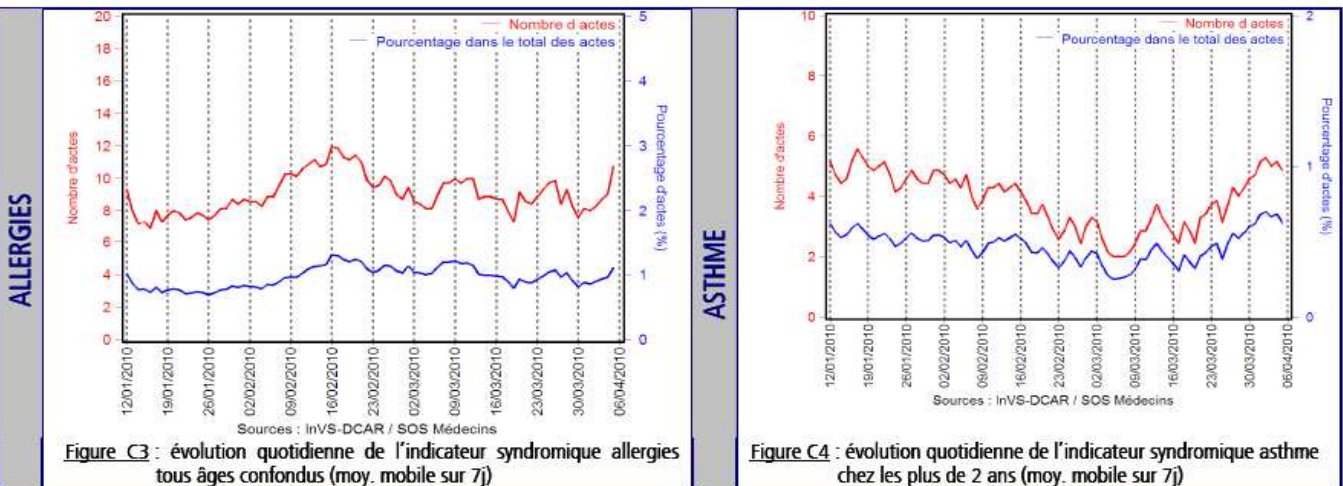
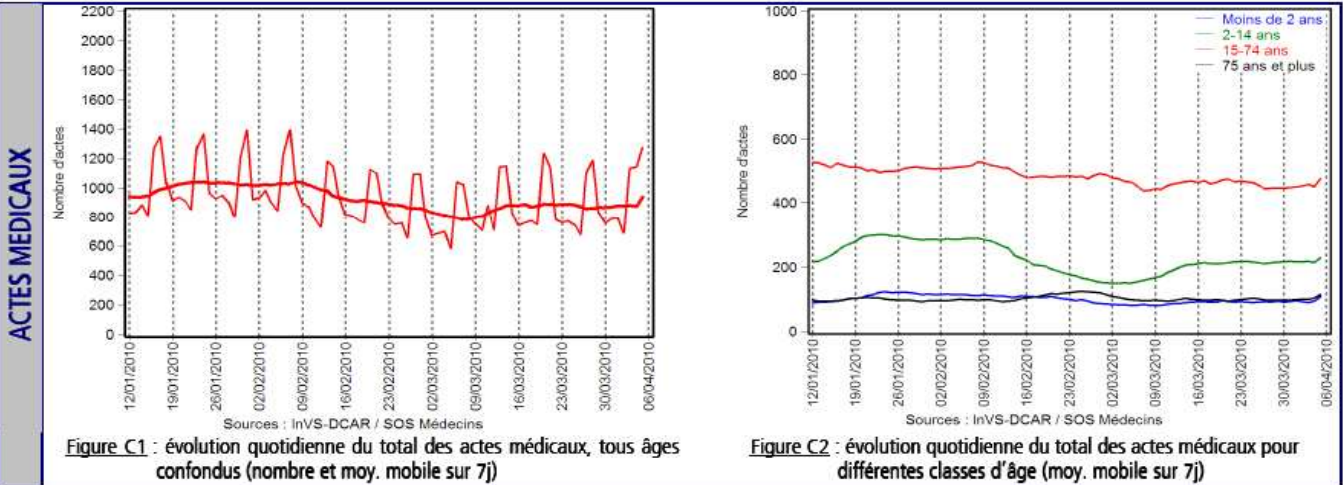
Représentation graphique du 14/01/2010 au 11/04/2010





### ZONE OUEST

Associations prises en compte : Caen (14), Quimper (29), Saint-Nazaire (44),  
Nantes (44N), Cherbourg (50), Rennes (35), Vannes (56),  
Données manquantes : Saint-Malo (35), Lorient (56)



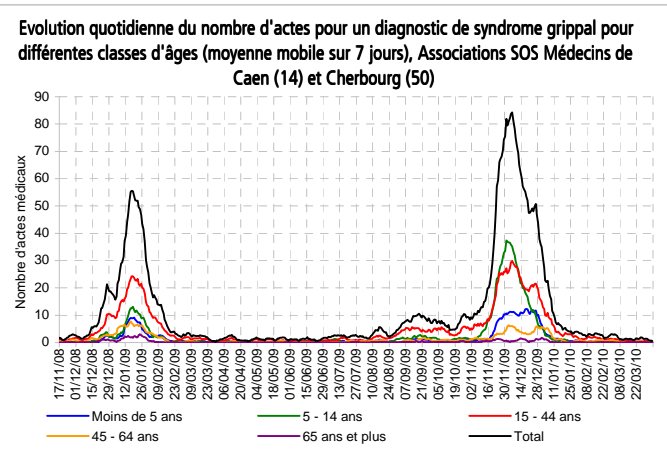
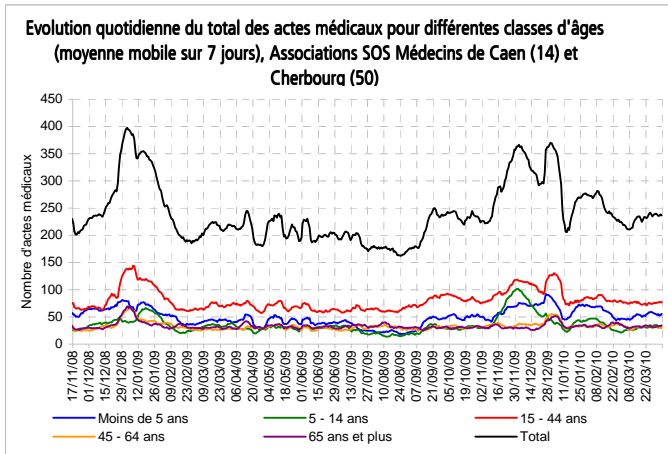
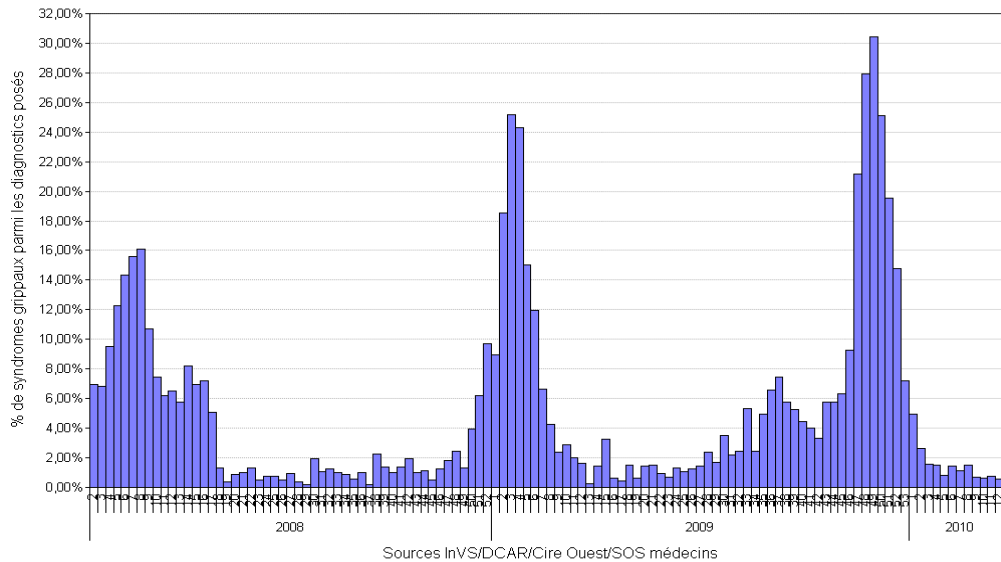
1/ Situation nationale

Bulletin épidémiologique grippe A(H1N1)2009 : point de situation national : [http://www.invs.sante.fr/display/?doc=surveillance/grippe\\_dossier/index\\_h1n1.htm](http://www.invs.sante.fr/display/?doc=surveillance/grippe_dossier/index_h1n1.htm)

Plus d'informations : sur les sites de l'Institut de Veille Sanitaire et du Ministère chargé de la Santé et des Sports : <http://www.invs.sante.fr> et <http://www.sante-sports.gouv.fr/>

2/ Situation régionale

Proportion hebdomadaire des diagnostics de syndromes grippaux parmi les diagnostics posés, Associations SOS Médecins de Caen (14) et Cherbourg (50) (semaines 2008/02 à 2010/13)



Le nombre d'actes pour diagnostic de syndrome grippal est stable. Les médecins des associations SOS médecins de la région ont diagnostiqué 9 gripes ou syndromes grippaux en semaine 2010/13 contre 11 en semaine 2010/12. La part des diagnostics syndromes grippaux parmi l'ensemble des diagnostics posés par SOS médecins est de 0,6%. Complétude des diagnostics en semaine 2010/13 : 96,6%.

Sur les 18 cas graves hospitalisés et signalés en Basse-Normandie (dont 67% d'hommes), 3 sont décédés, 15 sont sortis de réanimation. Au total, depuis le début de l'épidémie (jusqu'au dimanche 04 avril 2010), on enregistre 4 décès de malades porteurs du virus A (H1N1) 2009.

**Qualité de l'air et indice allergo-pollinique pour la région Basse-Normandie :** <http://www.air-com.asso.fr/index.htm>

- Risque allergique faible à Caen et à la Ferté-Macé.

**Bulletin Sentiweb-Hebdo du Réseau Sentinelle de la semaine 13/2010 :** <http://websenti.u707.jussieu.fr/sentiweb/>

- Varicelle : activité modérée en France (incidence de 23 cas pour 100 000 habitants). Activité forte en Basse-Normandie, incidence de 52 pour 100000 habitants.

- Asthme : activité modérée en France (incidence de 22 cas pour 100 000 habitants). Pas de foyer d'activité en Basse-Normandie.

- Gastro-entérite : Décrue épidémique en France (incidence de 197 cas pour 100 000 habitants contre 222 pour 100 000 habitants en semaine 12, donnée consolidée au 06/04) au dessus du seuil épidémique de 191 cas pour 100 000 habitants. En Basse-Normandie, incidence de 376 cas pour 100 000 habitants en Basse-Normandie (contre 188 cas pour 100 000 habitants en semaine 12, donnée consolidée au 06/04).

- Grippe clinique : activité faible en France (incidence de 9 cas pour 100 000 habitants contre 11 pour 100 000 habitants en semaine 12, donnée consolidée au 06/04) en dessous du seuil de 108 cas pour 100 000 habitants. Pas de foyer en Basse-Normandie.

**Bulletin national du système de surveillance Oscour® du 29 mars au 4 avril mars 2010 :**

Le nombre de passages aux urgences pour bronchiolites sur l'ensemble des établissements en semaine 13 est en baisse par rapport à la semaine précédente.

Le nombre de passages aux urgences pour gastro-entérites enregistré en semaine 13 de 2010 est en baisse par rapport à la semaine précédente.

*En résumé :*

Sur la semaine écoulée, la fréquentation des services adultes est stable par rapport à la semaine précédente, tandis que l'on observe une diminution de la fréquentation des services pédiatriques. Les passages pour gastro-entérites sont en baisse par rapport à la semaine précédente. De même, on note une diminution des passages pour bronchiolites chez les moins de deux ans.

Un point sur les gastro-entérites au 06/04/2010 est disponible sur le site de l'InVS :

[http://www.invs.sante.fr/display/?doc=surveillance/gastro\\_enterites/2009\\_2010/gea\\_060410/index.htm](http://www.invs.sante.fr/display/?doc=surveillance/gastro_enterites/2009_2010/gea_060410/index.htm)

Un point sur les bronchiolites au 19/03/2010 est également disponible :

[http://www.invs.sante.fr/display/?doc=surveillance/bronchiolite/2009\\_2010/situation\\_220310.htm](http://www.invs.sante.fr/display/?doc=surveillance/bronchiolite/2009_2010/situation_220310.htm)

**Bulletin national d'information du système de veille sanitaire SOS médecins :**

[http://www.invs.sante.fr/display/?doc=surveillance/urgences/bulletins\\_surveillance.htm](http://www.invs.sante.fr/display/?doc=surveillance/urgences/bulletins_surveillance.htm)

**Bulletin hebdomadaire international (BHI) du 31 mars au 6 avril 2010, en ligne sur le site de l'InVS :**

<http://www.invs.sante.fr/display/?doc=international/bhi.htm>

• **Grippe aviaire A(H5N1) dans le monde** : Nouveaux cas humains et foyers aviaires notifiés au cours de la semaine hors zones déjà touchées (sources : OMS, OIE/MinAg et MinSa) : 2 nouveaux cas humains (non notifié à l'OMS) ont été signalés : un cas décédé en Egypte et un cas au Vietnam. Des foyers ont été signalés dans des élevages à Hong-Kong et en Bulgarie.

Dernier bilan des cas humains confirmés biologiquement et notifiés à l'OMS de 2003 au 6 avril 2010 : 492 cas, 291 décès.

En Egypte et au Vietnam, la survenue de cas humains notamment à cette période de l'année (recrudescence saisonnière) ne constitue pas un événement inattendu. Avant cette épizootie en Bulgarie, le dernier foyer en Europe a été rapporté en Roumanie en mars 2010. Les informations dont nous disposons à ce stade ne font pas état d'une modification dans la transmission du virus.

**Plus d'informations sur le site de l'Institut de Veille Sanitaire :** <http://www.invs.sante.fr>.

## Le point épidémi

# Partenaires régionaux

- Les Centres Hospitaliers,
- Les Samu,
- Les Associations SOS médecins,
- L'Agence régionale de l'hospitalisation,
- La Direction régionale et les Directions départementales des affaires sanitaires et sociales,
- Les services d'Etats civils des communes informatisées

**Directeur de la publication :**  
Dr Françoise Weber, Directrice générale de l'InVS + Cire

### Comité de rédaction :

Marie-Anne Botrel,  
Dr Alain Briand,  
Rémi Demillac,  
Maxime Esvan,  
Marlène Faisant,  
Dr Bertrand Gagnière,  
Yvonnick Guillois-Becel,  
Hélène Tillaut.

### Secrétariat :

Annette Mahé, Florence Moulai.

### Diffusion :

Cire Ouest  
Drass de Bretagne  
20, rue d'Isly  
CS 84224  
35042 Rennes Cedex  
Tel : 02.99.35.29.58  
Fax : 02.99.35.29.61  
E-mail : dr35-cire-ouest@sante.gouv.fr

## | Liste des communes informatisées de la région Basse-Normandie |

Calvados : Caen, Condé-Sur-Noireau, Cormelles-Le-Royal, Deauville, Falaise, Honfleur, Lisieux, Mondeville, Vire.

Manche : Avranches, Cherbourg, Coutances, Granville, Saint-Hilaire-du-Harcouët, Saint-Lô, Valognes.

Orne : Alençon, Argentan, Ferté-Macé, Flers, Aigle, Vimoutiers.

## | Méthode d'analyse des données |

Analyse de la mortalité régionale : Le nombre de décès attendus et son intervalle de confiance à 95% ont été calculés selon la méthode de Serfling. Cette méthode permet de modéliser une série de données en prenant en compte la tendance, la saisonnalité ainsi qu'une fluctuation aléatoire. Un signal statistique est défini par un dépassement de seuil pendant deux semaines consécutives. Le modèle a été construit sur la période de référence allant de la semaine 31/2006 (juste après la canicule de juillet 2006) à la semaine 39/2008 (avant la période de surveillance hivernale), soit 113 semaines. Les données supérieures au 85ème percentile de la distribution n'ont pas été prises en compte dans la détermination du modèle afin d'éliminer les épidémies antérieures.

Pelat C., et al, Online detection and quantification of epidemics. BMC Med Infor Decis Mak. 2007 Oct 15;7:29.

[http://www.u707.jussieu.fr/periodic\\_regression/](http://www.u707.jussieu.fr/periodic_regression/)