

Surveillance sanitaire en Aquitaine

Point Hebdomadaire

Semaine 15 du 11/04/11 au 17/04/11

| Les points clés |

- Faits marquants

- 14/04/2011 : signalement de cas groupés de rougeole dans une crèche de Gironde (4 cas chez les enfants et 1 cas chez un membre du personnel non vacciné qui a dû être hospitalisé). Les mesures de gestion (évacuation des cas de la collectivité, vaccination et rattrapage vaccinal pour les contacts) ont été mises en place.
- 15/04/2011 : interdiction de pêche et de consommation de moules et coques du bassin d'Arcachon.
- 15/04/11 : signalement d'une épidémie de GEA dans un Ehpad dans les Pyrénées-Atlantiques ayant touché 24 résidents et 4 membres du personnel. Les mesures barrières ont été mises en place dès le 11/04. Des coprocultures ont été réalisées mais leurs résultats demeurent inconnus à ce jour.
- 15/04/11 : signalement d'une suspicion d'une Tiac chez des enfants accueillis au centre multi-sport de la mairie de Gauriaguet (8 enfants malades sur 39). Les enquêtes épidémiologique et vétérinaire sont en cours.

- Indicateurs suivis

- **Surveillance de la bronchiolite** : activité modérée.
- **Surveillance de la gastro-entérite** : activité modérée.
- **Surveillance de la grippe** : activité faible.
- **Données des décès** : pas d'augmentation inhabituelle.
- **Données de SOS Médecins** : activité stable.
- **Données des urgences** : activité stable.
- **Données des Samu** : activité stable.

NB : à compter de la semaine prochaine, arrêt de la surveillance hivernale de la bronchiolite, de la gastro-entérite et de la grippe.

En savoir plus

Institut de veille sanitaire : <http://www.invs.sante.fr>

Ministère du travail, de l'emploi et de la santé : <http://www.sante.gouv.fr/>

| Partenaires de la surveillance en Aquitaine |

Services des urgences et
des SAMU



En France métropolitaine

- Réseau OSCOUR® : On note une augmentation des bronchites aiguës chez les enfants de moins de 2 ans.

En Aquitaine

Activité stable pour SOS Médecins (-9,2%) et en hausse dans les services des urgences (+33,5%) par rapport à la semaine dernière.

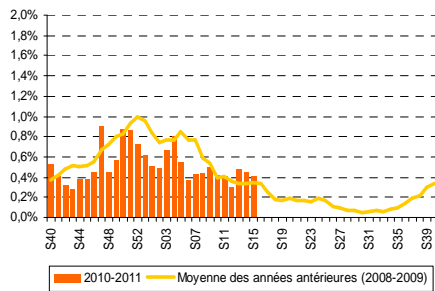
- SOS Médecins : 15 visites hebdomadaires soit 0,4% des diagnostics codés.
- Réseau OSCOUR® (8 établissements) : 7 passages hebdomadaires soit 0,4 % des diagnostics codés.
- Réseau AquiRespi : au cours du week-end précédent (16 et 17/04), 71 appels ont été enregistrés par le réseau et 72 enfants ont été pris en charge par les kinésithérapeutes de garde en Aquitaine.

L'indicateur « bronchiolite » est constitué des diagnostics suivants chez les moins de 2 ans :

- SOS Médecins : bronchiolite
- OSCOUR® (codes CIM 10) : bronchiolite (J21, J210, J218, J219).

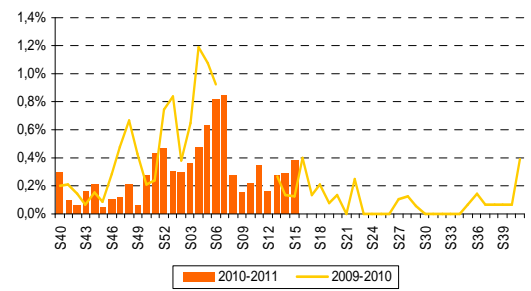
| SOS Médecins |
Bordeaux, Bayonne, Pau

Proportion de bronchiolite parmi les diagnostics codés, 0-2 ans.



| Réseau OSCOUR® |

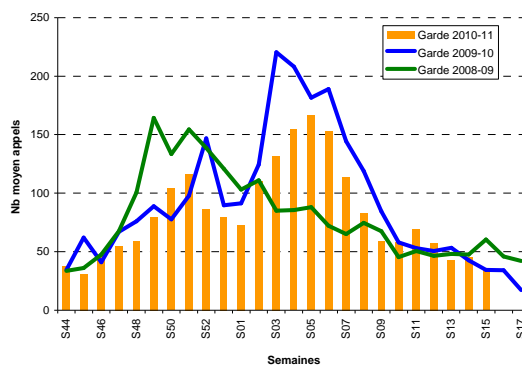
Proportion de bronchiolite parmi les diagnostics codés, 0-2 ans.



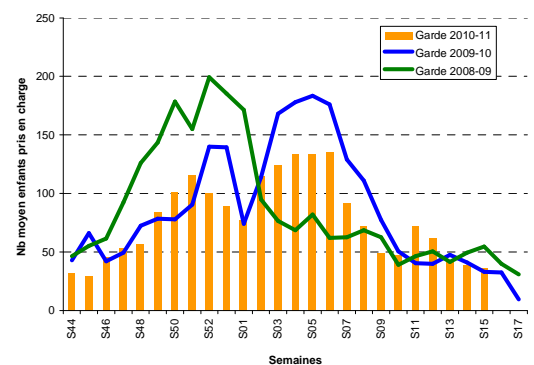
NB : données manquantes entre les semaines 5 et 12 (2010)

| Réseau AQUIRESPI |

Nombre moyen d'appels pour bronchiolite par jour de garde, 0-2 ans.



Nombre moyen d'enfants pris en charge pour bronchiolite par jour de garde, 0-2 ans.



En France métropolitaine

- **Réseau sentinelles** : L'incidence des cas de diarrhées aiguës vus en consultation de médecine générale a été estimée à 97 cas pour 100 000 habitants, **en-dessous** du seuil épidémique (176 cas pour 100 000 habitants).
- **SOS Médecins** : La part des actes pour l'indicateur « gastro-entérite » diminue régulièrement depuis le début de l'année dans toutes les zones géographiques. Elle représente environ 15% des motifs d'appels.
- **Réseau OSCOUR®** : La fréquentation des services d'urgences pour gastro-entérite est en légère hausse sur la semaine du 11 au 17 avril par rapport à la semaine précédente.

En Aquitaine

- **Réseau sentinelles** : L'incidence des cas de diarrhées aiguës vus en consultation de médecine générale a été estimée à 150 cas pour 100 000 habitants.

Activité stable cette semaine pour SOS Médecins (-9,3%) et dans les services des urgences (+9%).

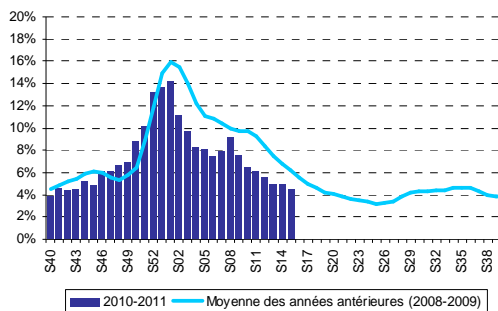
- **SOS Médecins** : 164 visites hebdomadaires soit 4,5 % des diagnostics codés.
- **Réseau OSCOUR® (8 établissements)** : 20 passages hebdomadaires soit 1,1 % des diagnostics codés.

Les médecins sentinelles surveillent les diarrhées aiguës définies par au moins 3 selles liquides ou molles par jour, datant de moins de 14 jours, motivant la consultation.

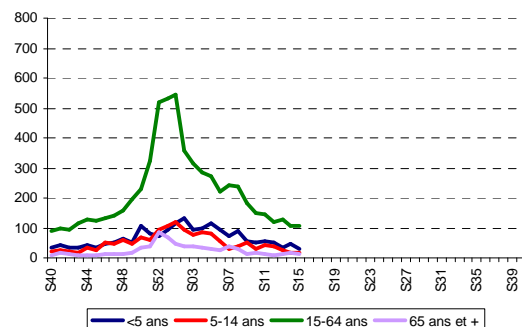
L'indicateur « Gastro-entérite » est constitué des diagnostics suivants :

- SOS Médecins : Gastro-entérite aiguë et diarrhée-vomissement
- OSCOUR® (codes CIM 10) : Gastro-entérite (A08, A080-A085, A09).

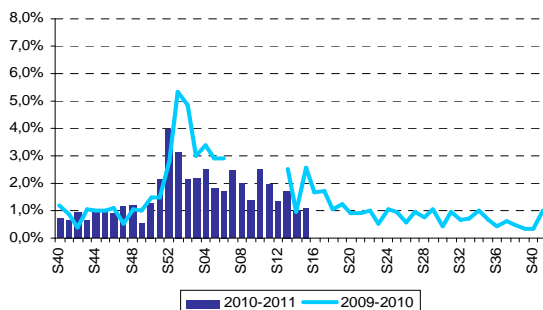
Proportion de gastro-entérite parmi les diagnostics codés, tous âges.



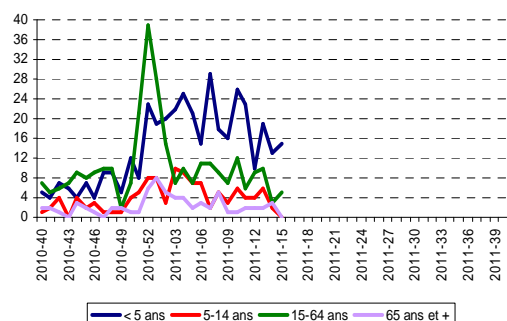
Nombre de gastro-entérites par classes d'âges.



Proportion de gastro-entérite parmi les diagnostics codés, tous âges.



Nombre de gastro-entérites par classes d'âges.



NB : données manquantes entre les semaines 5 et 12 (2010)

En France métropolitaine

- **Réseau unifié (Grog et Sentinelles) :** Le taux d'incidence des consultations pour grippe clinique est de 21/100 000 [95% IC : 15 -27]. Après 7 semaines de diminution, le taux d'incidence poursuit sa stabilisation.
- **Réseau Oscour® :** En semaine 15/2011, 107 passages pour syndromes grippaux aux urgences ont été rapportés dont 3 hospitalisations. Les nombres hebdomadaires de passages et d'hospitalisations pour grippe ont atteint leur pic respectivement en semaine 52/2010 et en semaine 01/2011; ils sont en diminution depuis.
- **Cas graves hospitalisés en réanimation :** Depuis le début de la surveillance des cas graves en semaine 50/2010, l'InVS a reçu 790 signalements. Le nombre de cas graves admis en réanimation signalés par semaine d'hospitalisation poursuit sa diminution depuis la semaine 01/2011. La dernière admission de cas grave date du 28/03/2011.
- **Grippe et infections respiratoires aiguës (IRA) en collectivité de personnes âgées :** Cinq nouveaux épisodes de cas groupés d'infections respiratoires aiguës (IRA) en collectivités de personnes âgées ont été signalés depuis le dernier bulletin dont 3 épisodes survenus chacun en semaines 6,8,13 et 2 en semaine 15/2011. Le nombre total de cas groupés d'IRA déclarés depuis début septembre 2010 s'élève à 153. Le nombre hebdomadaire de cas groupés d'IRA a augmenté en semaine 51/2010 pour atteindre un maximum de 29 cas groupés en semaine 01/2011 ; il est en diminution depuis. Au total 26 épisodes (17 %) étaient confirmés pour la grippe.

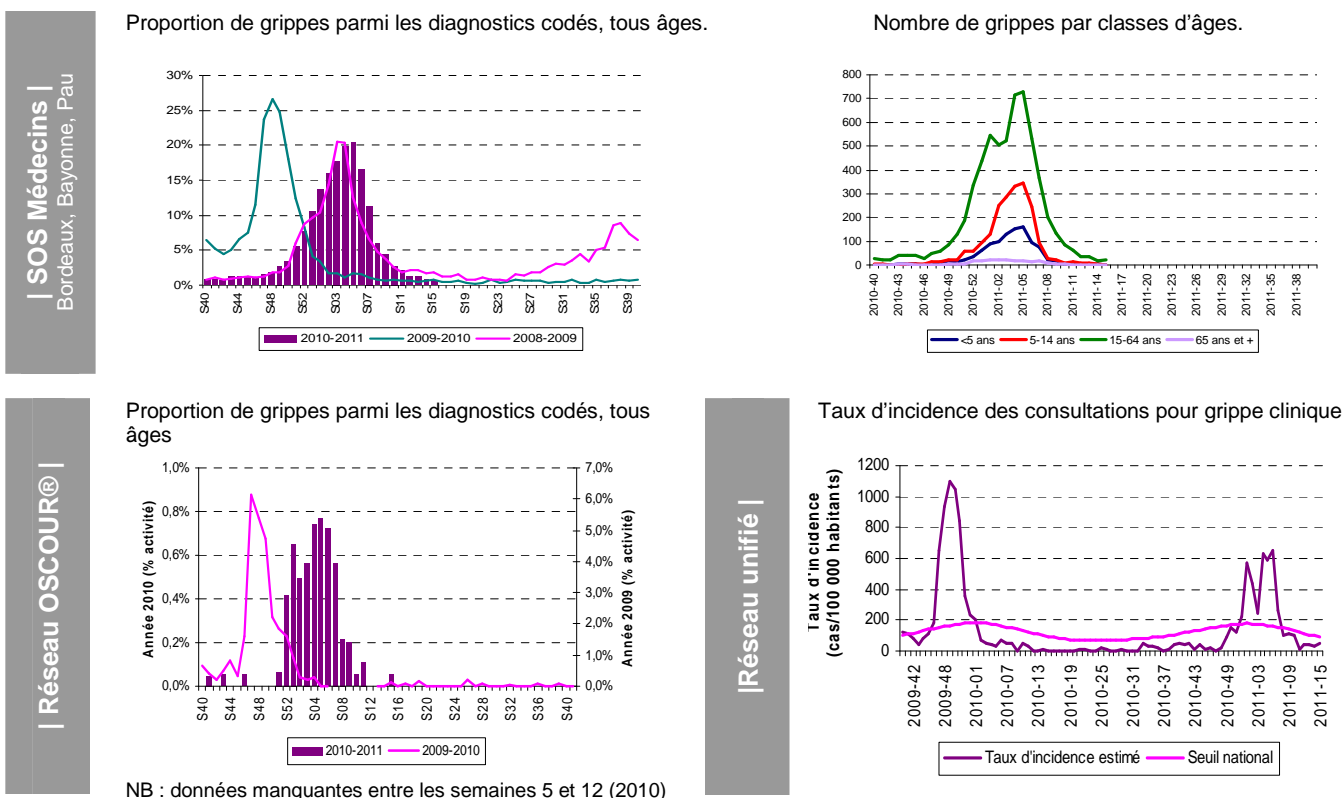
Mesures à mettre en place en cas de foyer d'IRA : http://www.sante.gouv.fr/htm/dossiers/grippe/guide_inf_respiratoires.pdf

En Aquitaine

- **Réseau unifié :** le taux d'incidence des consultations pour grippe clinique est de 47/100 000 [95% IC : 0-100].
- **SOS Médecins :** activité stable cette semaine (-4,7% depuis la semaine 14) avec 25 visites enregistrées soit 0,7 % des diagnostics codés.
- **Réseau Oscour® (8 établissements) :** 1 passage pour diagnostic grippe a été enregistré cette semaine.
- **Cas graves hospitalisés en réanimation :** Aucune admission en réanimation n'a été signalée depuis la semaine 09/2011. Depuis le début de la surveillance en semaine 50/2010, 33 cas graves admis en réanimation ont été signalés en Aquitaine âgés de 8 mois à 81 ans (médiane 52 ans). Parmi eux, 24 ont été infectés par le virus A(H1N1)v et 22 présentent des facteurs de risque. Huit personnes sont décédées.
- **Grippe et infections respiratoires aiguës (IRA) en collectivité de personnes âgées :** aucun nouveau foyer d'IRA signalé cette semaine. Au total, 7 foyers ont été signalés en Aquitaine depuis début septembre.

L'indicateur « Grippe / Syndrome grippal » est constitué des diagnostics suivants :

- SOS Médecins : suspicion grippe, grippe confirmée ou syndrome grippal
- OSCOUR® (codes CIM 10) : grippe (J09, J10, J100, J101, J108, J11, J110, J111 et J118).
- Réseau unifié : fièvre supérieure à 39°C, d'apparition brutale avec myalgies et signes respiratoires.



En France métropolitaine

Au cours des dernières semaines, le nombre de décès enregistrés par les communes informatisées diminue et suit l'évolution saisonnière habituelle de la mortalité.

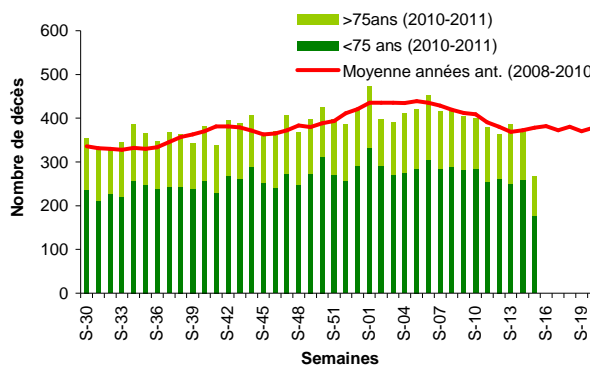
En Aquitaine

D'après les données disponibles, on ne note pas d'augmentation inhabituelle de la mortalité en semaine 14 en Aquitaine.

NB : Les données de décès Insee proviennent de 46 communes informatisées d'Aquitaine.

Pour les données relatives aux décès Insee, les délais de notification étant supérieurs à 7 jours, les variations indiquées portent sur la semaine-1 versus la semaine-2.

Nombre de décès par classes d'âges en Aquitaine (source : Insee)

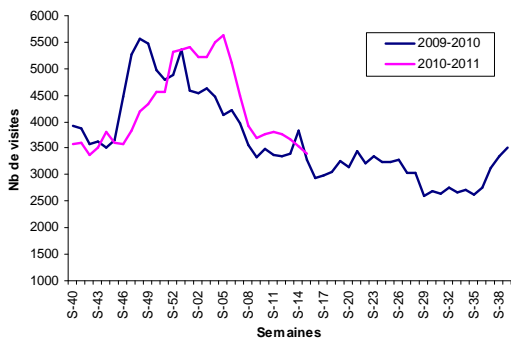


Variation entre s-1 et s-2 : →
(≥75 ans : →)

Points clés

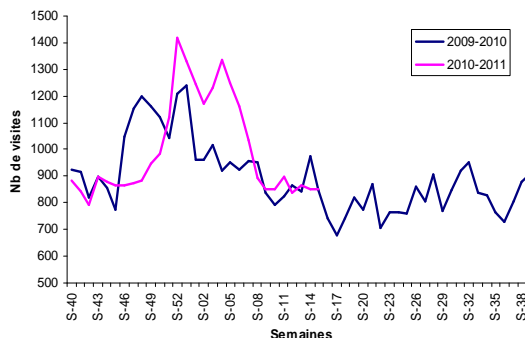
- L'activité des associations de la région est stable cette semaine (-3,2% par rapport à la semaine dernière). On notera toutefois la hausse d'activité relative aux personnes âgées de plus de 75 ans pour SOS Médecins BAB (+24,7% depuis la semaine 14).
- Le nombre d'actes pour varicelle est en forte augmentation cette semaine en Aquitaine (56 visites contre 32 la semaine précédente, soit +80,1%).
- Les consultations concernant les patients âgés de 75 ans et plus représentent 13,3% de l'activité des 3 associations.

| Bordeaux |



Variation par rapport à s-1 : →
(≥75 ans : →)

| Bayonne - Pau |



Variation par rapport à s-1 : →
(≥75 ans : ↗)

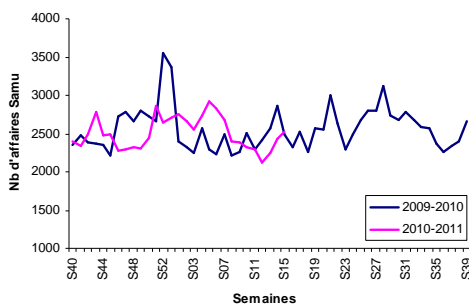
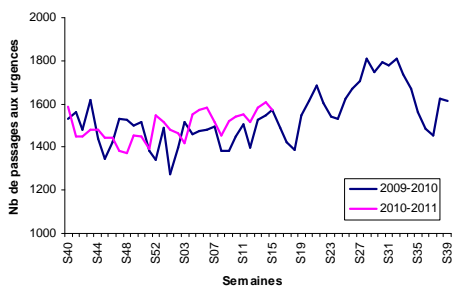
Points clés

- L'activité des services d'urgences de la région est restée globalement stable par rapport à la semaine dernière (-4,7%).
- On notera la baisse de l'activité relative aux enfants de moins de 1 an en Dordogne (-38% [attention, petits effectifs]), en Gironde (-25,6%) et dans les Pyrénées-Atlantiques (-12,5%) depuis la semaine dernière.
- L'activité relative aux personnes âgées de plus de 75 ans est restée stable cette semaine.
- L'activité des Samu de la région reste relativement stable (-4,6% depuis la semaine 14). A noter la progression d'activité du Sdis 40 cette semaine (+33% en comparaison à la semaine passée).

URGENCES

SAMU

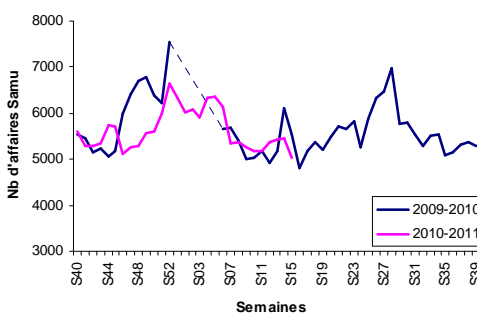
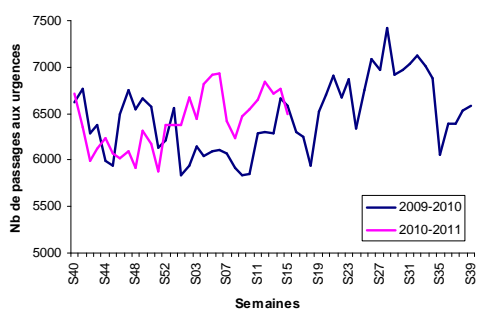
| Département 24 |



Variation par rapport à s-1 : →
(<1 an : ↓; ≥75 ans : →)

Variation par rapport à s-1 : →
(SDIS : →)

| Département 33 |

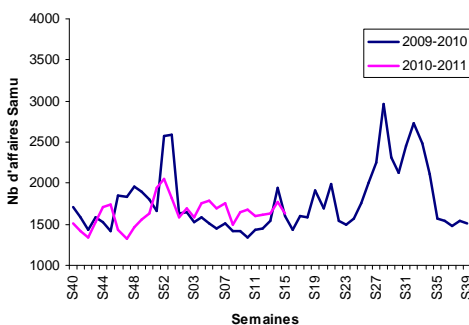
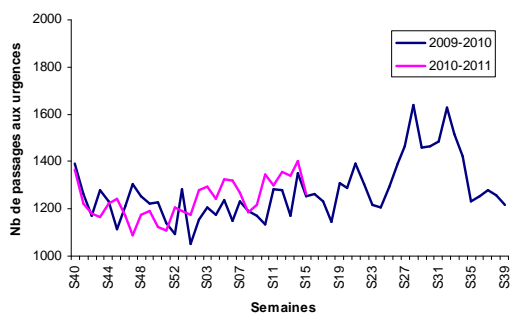


NB : données manquantes entre les semaines 53 (2009) et 05 (2010).

Variation par rapport à s-1 : →
(<1 an : ↘; ≥75 ans : →)

Variation par rapport à s-1 : →
(SDIS : →)

| Département 40 |



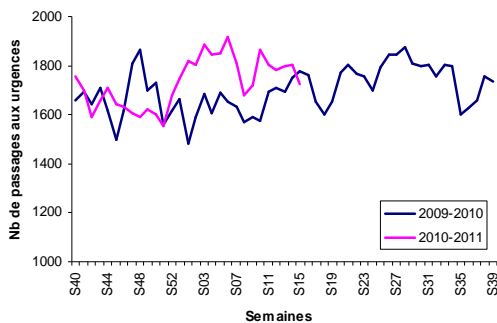
Variation par rapport à s-1 : →
(<1 an : →; ≥75 ans : ↘)

Variation par rapport à s-1 : →
(SDIS : ↑)

URGENCES

SAMU

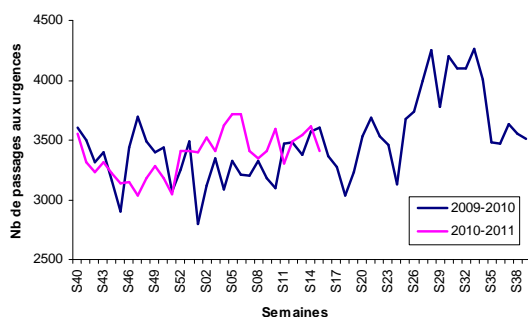
Département 47



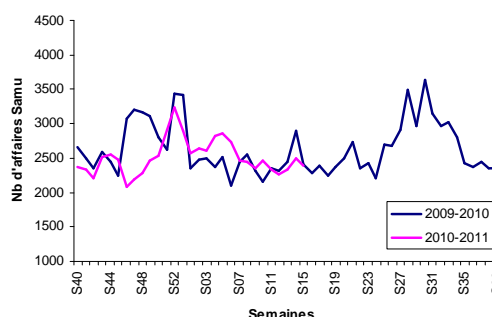
Variation par rapport à s-1 : →
(<1 an : →; ≥75 ans : →)

Pas de données pour le Samu 47

Département 64



Variation par rapport à s-1 : →
(<1 an : ↘; ≥75 ans : →)



Variation par rapport à s-1 : →
(SDIS : ↘)

Notice méthodologique

Données Urgences, Samu et SOS Médecins

Interprétation graphique	Variation de l'indicateur par rapport à la semaine précédente (s-1) (%)
↑ forte hausse	≥ 30
↗ hausse modérée	[10 ; 30[
→ stable] -10 ; 10[
↘ baisse modérée] -30 ; -10[
↓ forte baisse	≤ -30

A noter : L'année 2009 comportant 53 semaines, une semaine 53 a été construite pour l'année 2010 à partir de la moyenne des semaines S52-2010 et S01-2011, afin de comparer les saisons 2009-2010 et 2010-2011.

Directeur de la publication :
Dr Françoise Weber, Directrice générale de l'InVS

Equipe de rédaction – Cire Aquitaine :

Patrick Rolland	Responsable de la Cire
Isabelle Teycheney	Assistante
Bénédicte Aldabe	Epidémiologiste
Christine Castor	Epidémiologiste
Dr Martine Charron	Médecin inspecteur de santé publique
Sandrine Coquet	Epidémiologiste
Eric Frison	Interne en santé publique
Gaëlle Gault	Epidémiologiste
Dr Véronique Servas	Médecin épidémiologiste



Diffusion :
Cellule de l'InVS en région (Cire) Aquitaine
Agence régionale de santé (ARS) Aquitaine
103 bis rue Belleville- CS 91704 – 33063 Bordeaux Cedex
Tél. : 05 57 01 46 20 - Fax : 05 57 01 47 95
ars-aquitaine-cire@ars.sante.fr