

# Point Sanitaire Spécial Tempête Xynthia

## Région Aquitaine

### Point au 02/03/2010

#### | Les points clés |

Indicateurs sanitaires suivis pour les départements 24, 33 et 64 placés en vigilance orange par Météo-France à l'occasion de la tempête Xynthia des 27 et 28 février derniers :

- Activité générale des Samu et des services d'urgence : le suivi de l'activité des Samu et des services d'urgence pendant le week-end n'a pas mis en évidence de suractivité importante relative à la tempête Xynthia. On notera cependant une augmentation d'activité au CHI Bayonne les dimanche 28/02 et lundi 01/03 sans lien avec la tempête.
- Passages aux urgences pour traumatisme au CH d'Orthez (établissement du réseau Oscour®) : on notera l'augmentation du nombre de passages pour traumatisme le dimanche 28/02 en comparaison au dimanche précédent.
- Activité de SOS Médecins : l'activité des trois associations de la région est relativement stable cette semaine. On notera cependant une intensification du nombre des visites le 27/02 pour SOS Médecins Pau.
- Gastro-entérites : pas d'augmentation du nombre de visites pour gastro-entérite observée à partir de l'activité de SOS Médecins Bordeaux.
- Intoxications au CO : dans les Pyrénées-Atlantiques, 2 personnes sont décédées suite à une intoxication au CO liée à la mauvaise utilisation d'un groupe électrogène (commune d'Eysus).
- Données de mortalité Insee : Les données de mortalité sont encore incomplètes pour le week-end. Un point sur ces données sera réalisé dans le prochain Point Epidémiologique Hebdomadaire.

Globalement, sur la base des données disponibles, l'impact sanitaire de la tempête semble avoir été relativement limité.

#### | Partenaires de la surveillance en Aquitaine |

Services des urgences  
et des Samu



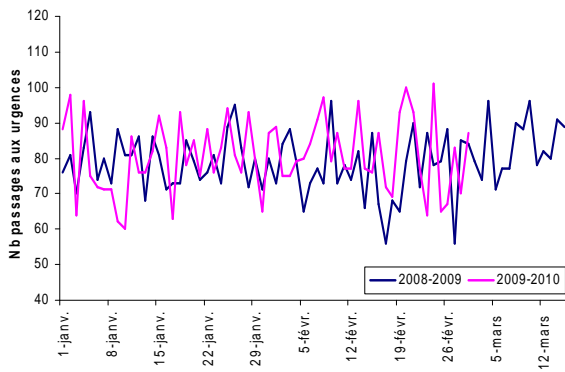
Directions départementales  
des affaires sanitaires et  
sociales



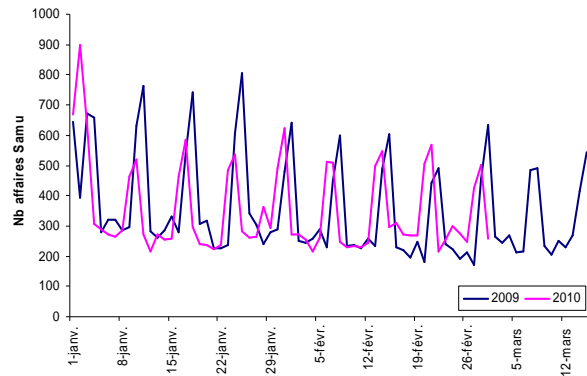
Points clés

- L'activité des services d'urgence de Dordogne est restée relativement stable pendant le week-end. Le CH de Périgueux a enregistré 70 et 87 passages respectivement les dimanche 28/02 et lundi 01/02, contre 93 et 77 pour les mêmes jours de la semaine précédente (21 et 22/02).
- L'activité du Samu 24 est restée stable avec 501 interventions le dimanche 28/02 contre 567 le dimanche de la semaine précédente.

URGENCES CH Périgueux



SAMU 24

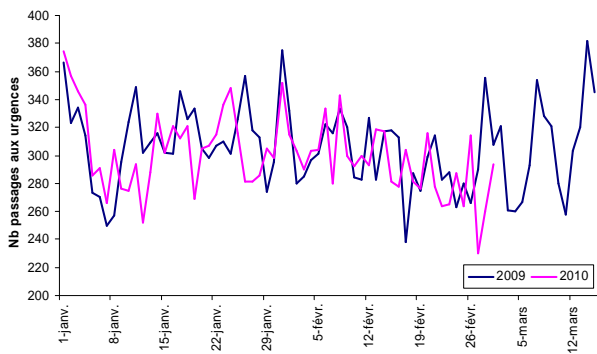


Points clés

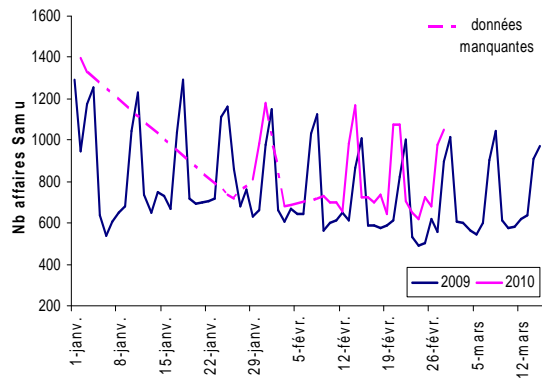
- L'activité des services des urgences est restée stable en Gironde le week-end dernier. Le CHU Bordeaux (CHU Pellegrin, Hôpital St-André et Hôpital de Haut-Lévêque) a enregistré 260 et 294 passages respectivement les dimanche 28/02 et lundi 01/03, contre 278 et 264 pour les mêmes jours de la semaine précédente (les 21 et 22/02).
- L'activité du Samu 33 est restée stable avec 1053 interventions le dimanche 28/02 contre 1074 le dimanche de la semaine précédente.
- On ne note pas d'augmentation d'activité de l'association SOS Médecins Bordeaux ce week-end. Le nombre de consultations pour gastro-entérites est resté stable en comparaison au week-end précédent.

NB : pas de données pour le Samu 33 la journée du 01/03/10

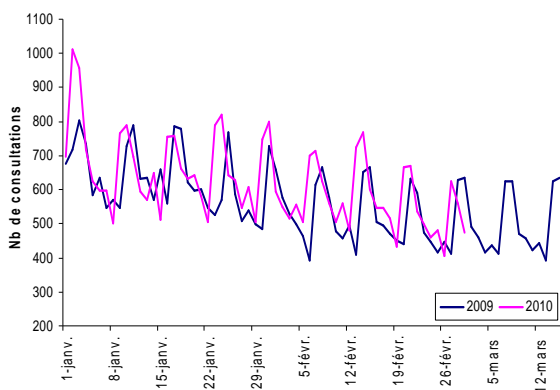
URGENCES CHU Bordeaux



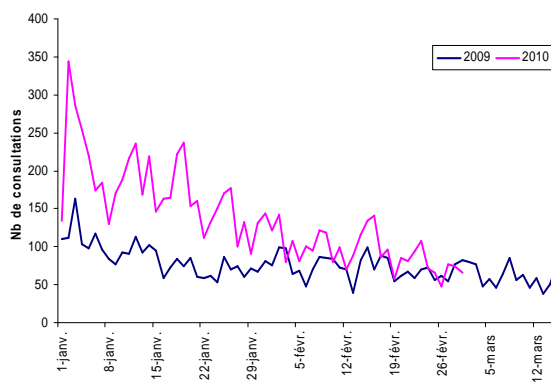
SAMU 33



## ACTIVITE TOTALE



## GASTRO-ENTERITES



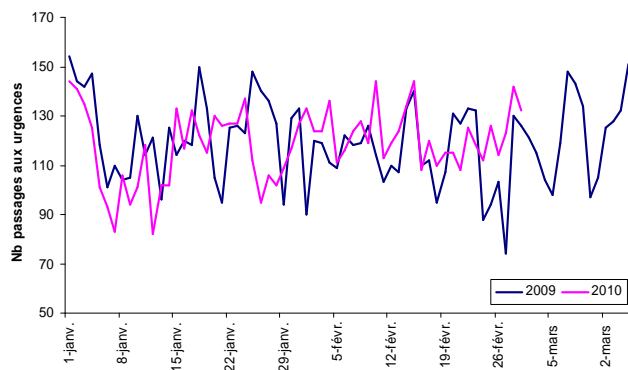
## Département des Pyrénées-Atlantiques

### Points clés

- L'activité des services des urgences situés dans les Pyrénées-Atlantiques est restée relativement stable le week-end dernier. On notera toutefois que le CHI Bayonne a connu une augmentation de son activité les dimanches 28/02 et lundi 01/03, en comparaison au dimanche et lundi de la semaine précédente (142 et 132 passages respectivement les dimanche 28/02 et lundi 01/02, contre 108 et 125 pour les 21 et 22/02). D'après le référent médical contacté, cette augmentation n'est pas en lien avec la tempête.
- On note une augmentation du nombre de passages pour traumatisme au CH d'Orthez ce week-end (28 passages le 28/02 contre 14 le 21/02).
- L'activité du Samu Bayonne est restée relativement stable par rapport au week-end dernier ; toutefois celle du Samu Pau a été soutenue le 27/02 avec 352 affaires traitées contre 244 le 20/02, et dont une partie était en lien avec la tempête selon le référent médical contacté.
- L'activité de l'association SOS Médecins Bayonne a été relativement comparable au week-end précédent. Toutefois, on notera une augmentation d'activité de SOS Médecins Pau le samedi 27/02.

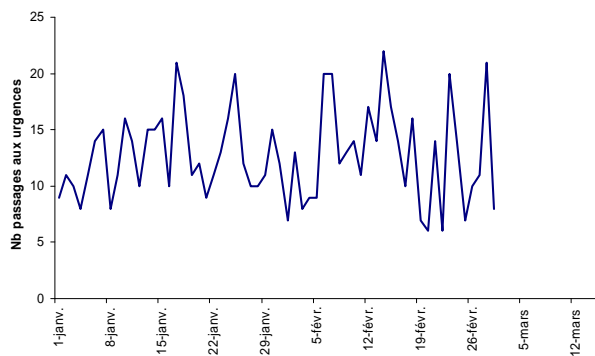
NB : les données Oscour® des Cliniques St Etienne et Sokorri ne sont pas disponibles pour la semaine 8 (du 22 au 28/02).

## URGENCES CHI Bayonne



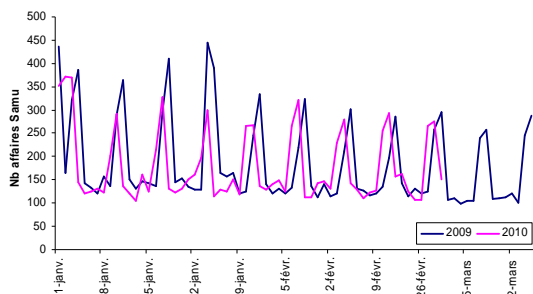
## TRAUMATISMES CH Orthez

| Réseau Oscour® |

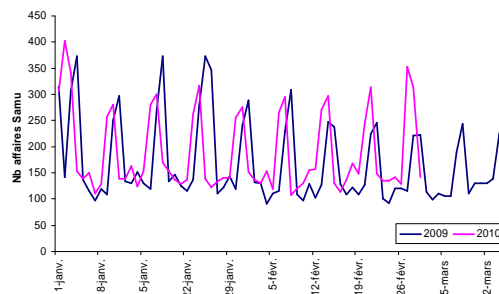


## ACTIVITE TOTALE Samu Bayonne

| Samu |

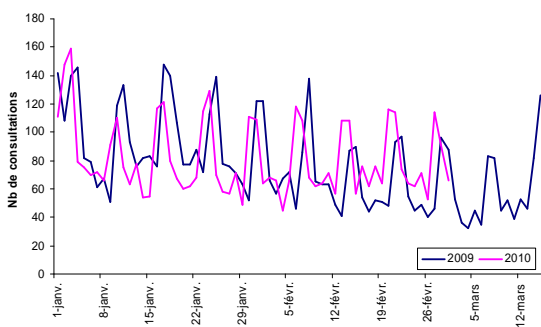


## ACTIVITE TOTALE Samu Pau

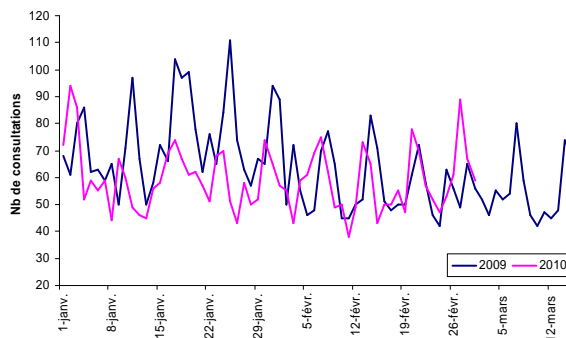


## ACTIVITE TOTALE SOS Médecins Bayonne

| SOS Médecins |



## ACTIVITE TOTALE SOS Médecins Pau



**Directeur de la publication :**  
Dr Françoise Weber, Directrice générale de l'InVS

### Equipe de rédaction :

Patrick Rolland  
Marianne Adolphe  
Bénédicte Aldabe  
Christine Castor  
Dr Martine Charron  
Sandrine Coquet  
Elsa Delisle  
Gaëlle Gault  
Stéphanie Hoppe  
Dr Véronique Servas

Coordonnateur scientifique  
Assistante  
Epidémiologiste  
Epidémiologiste  
Médecin inspecteur de santé publique  
Epidémiologiste  
Epidémiologiste Profet  
Epidémiologiste  
Interne de santé publique  
Médecin épidémiologiste



**Diffusion :**  
Cellule de l'nVS en région (Cire) Aquitaine  
Drass-Cire – Espace Rodesse  
103 bis rue Belleville  
BP 952 – 33063 Bordeaux Cedex  
tél. : 05 57 01 97 20 fax : 05 57 01 97 15  
[dr-33-cire-aquitaine@sante.gouv.fr](mailto:dr-33-cire-aquitaine@sante.gouv.fr)