

Surveillance sanitaire en Aquitaine

Point Hebdomadaire

Semaine 39 du 27/09/10 au 03/10/10

| Les points clés |

- Gale : point de situation

Ces dernières semaines, plusieurs cas groupés de gale ont été signalés en milieu hospitalier et en collectivité. Une prise en charge des cas et des contacts a été mise en place.

A noter qu'en 2009, 35 épisodes de gale ont été signalés aux DT, à l'Arlin (Antenne régionale de lutte contre les infections nosocomiales) ou à la Cire. Parmi ces épisodes, 24 étaient des cas groupés et 21 sont survenus dans des collectivités.

- Indicateurs suivis

- **Données des urgences** : activité des urgences stable.
- **Données des Samu** : activité relativement stable en semaine 39.
- **Données de SOS Médecins** : activité stable en Aquitaine cette semaine.
- **Données des décès** : pas d'augmentation inhabituelle observée cette semaine.
- **Surveillance de la gastro-entérite** : activité faible.
- **Surveillance de l'asthme**: activité modérée.

En savoir plus

Institut de veille sanitaire : <http://www.invs.sante.fr>

Ministère de la santé et des sports : <http://www.sante-sports.gouv.fr/>

| Partenaires de la surveillance en Aquitaine |

Services des urgences
et des SAMU



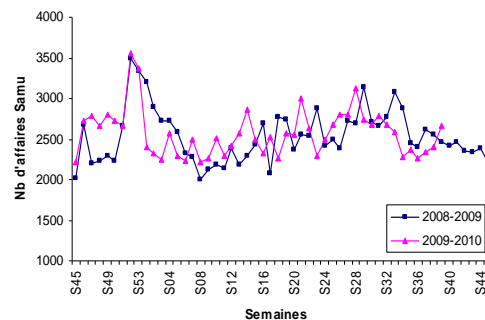
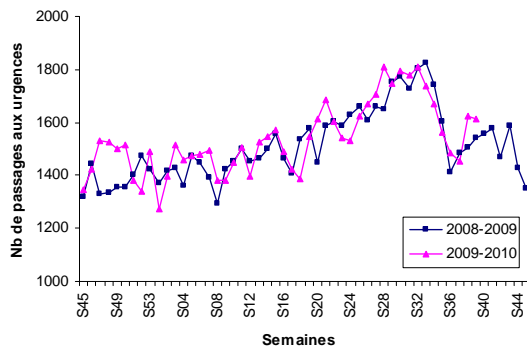
Points clés

- L'activité des services d'urgence de la région est restée stable par rapport à la semaine dernière (-0,6 %).
- On notera cette semaine que le nombre de passages d'enfants âgés de moins de 1 an est en forte augmentation dans le département des Landes (+68 % depuis la semaine 38 [attention faibles effectifs]), faisant suite à la forte baisse observée la semaine passée. L'activité relative aux personnes âgées de plus de 75 ans est restée stable cette semaine (+2,8 % depuis la semaine 38).
- On notera que les activités du Samu et du Sdis sont en légère progression en Dordogne depuis la semaine 38 (+11 % et +10,4 % respectivement).

URGENCES

SAMU

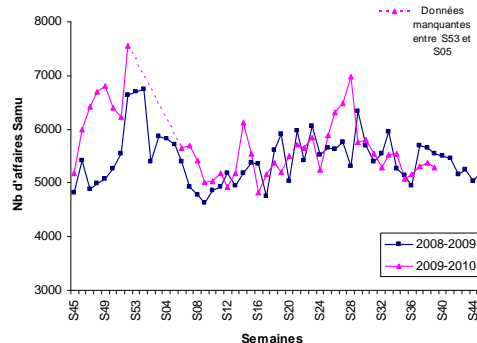
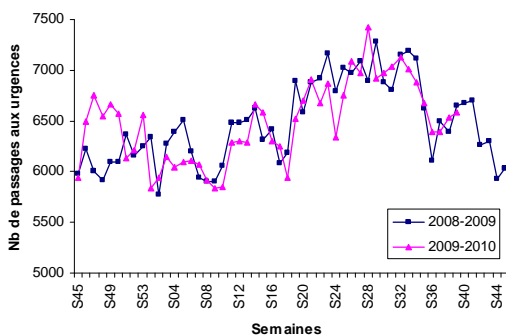
Département 24



Variation par rapport à s-1 : →
(<1 an : ↘; ≥75 ans : →)

Variation par rapport à s-1 : ↗
(SDIS : ↗)

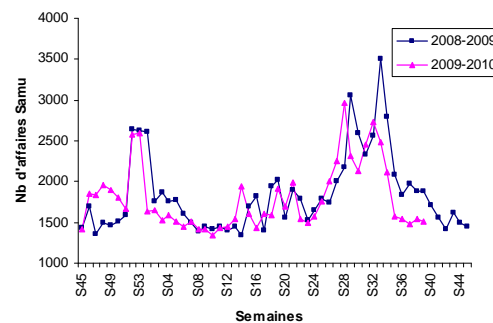
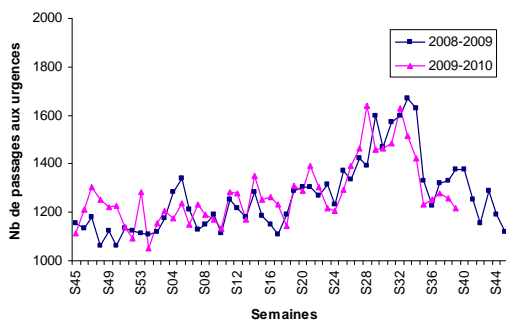
Département 33



Variation par rapport à s-1 : →
(<1 an : ↘; ≥75 ans : →)

Variation par rapport à s-1 : →
(SDIS : →)

Département 40



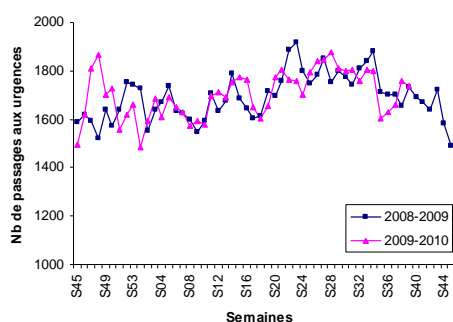
Variation par rapport à s-1 : →
(<1 an : ↑; ≥75 ans : →)

Variation par rapport à s-1 : →
(SDIS : non disponible)

URGENCES

SAMU

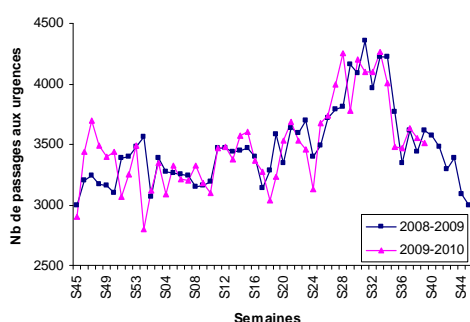
Département 47



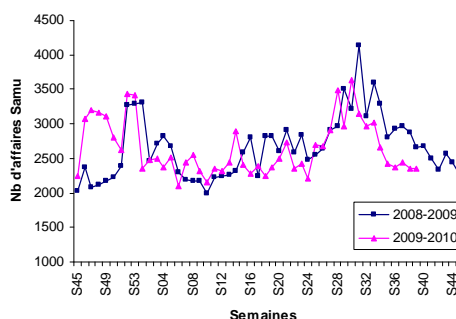
Variation par rapport à s-1 : →
(<1 an : →; ≥75 ans : →)

Pas de données pour le Samu 47

Département 64



Variation par rapport à s-1 : →
(<1 an : →; ≥75 ans : →)



Variation par rapport à s-1 : →
(SDIS : ↘)

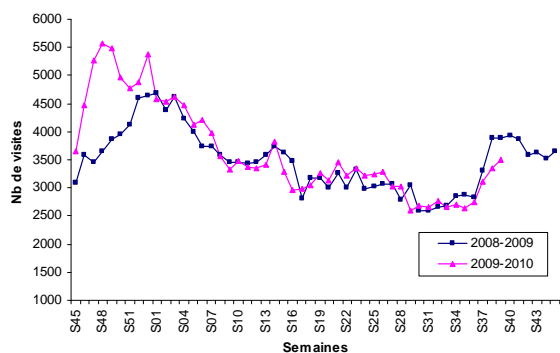
Données de SOS Médecins

Points clés

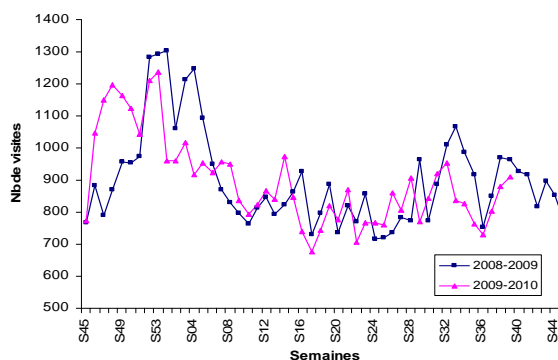
- L'activité des 3 associations de la région est relativement stable cette semaine (+4,4 % par rapport à la semaine dernière).
- Les consultations concernant les patients âgés de 75 ans et plus représentent 12,5 % des consultations totales.
- Le pourcentage d'activité pour syndrome grippal est stable par rapport à la semaine passée pour l'ensemble des 3 associations.

Bordeaux

Bayonne - Pau

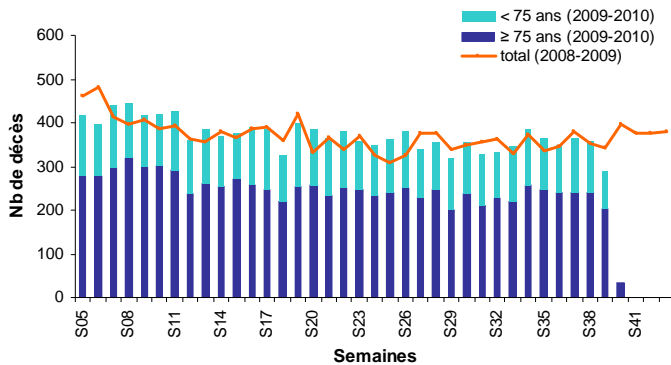


Variation par rapport à s-1 : →
(≥75 ans : →)



Variation par rapport à s-1 : →
(≥75 ans : ↗)

Données de décès Insee



Variation entre s-1 et s-2 : →
 (≥75 ans : →)

Points clés

- D'après les données disponibles, on ne note pas d'augmentation inhabituelle de décès.

NB : Les données de décès Insee proviennent de 47 communes informatisées d'Aquitaine. Pour les données relatives aux décès Insee, les délais de notification étant supérieurs à 7 jours, les variations indiquées portent sur la semaine-1 versus la semaine-2.

Surveillance de la gastro-entérite

En France métropolitaine

- **SOS Médecins** : l'indicateur « gastro-entérite » augmente régulièrement depuis 3 semaines. Cette augmentation est plus marquée dans la zone Centre/Ile-de-France.

En Aquitaine

Activité stable cette semaine pour SOS Médecins (+6,1 %) et dans les services des urgences.

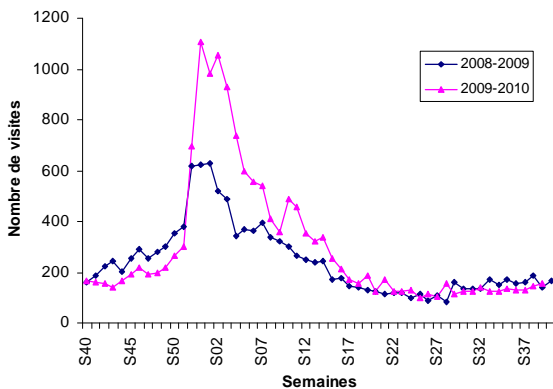
- **SOS Médecins** : 157 visites hebdomadaires soit 3,6 % des visites totales.
- **Services d'urgences du réseau OSCOUR® (5 établissements)** : 5 visites hebdomadaires contre 6 en semaine 38.

L'indicateur « Gastro-entérite » est constitué des diagnostics suivants :

- SOS Médecins : Gastro-entérite aiguë et diarrhée-vomissement
- OSCOUR® (codes CIM 10) : Gastro-entérite (A08, A080-A085, A09).

SOS Médecins

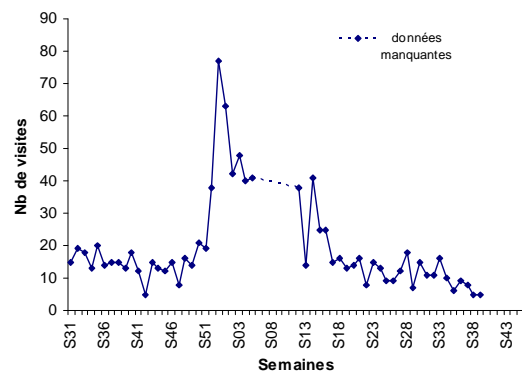
Bordeaux, Bayonne, Pau



Variation par rapport à s-1 : →

Services d'urgences du réseau OSCOUR®

(CH Mont de Marsan, CH Orthez, CHIC Marmande, Clinique Sokorri et Clinique St Etienne)



Variation par rapport à s-1 : →

Surveillance de l'asthme

En France métropolitaine

- **SOS Médecins** : après une augmentation observée sur les trois semaines précédentes, l'indicateur « asthme » est en diminution.

En Aquitaine

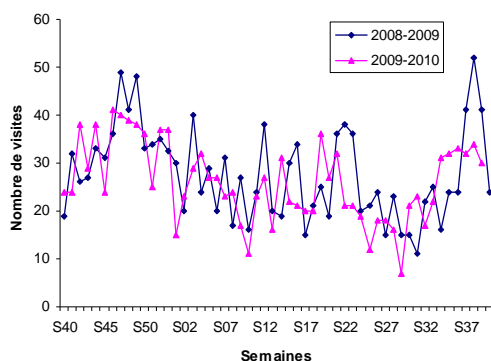
Activité en diminution pour SOS Médecins (-11,8 %) et stable dans les services des urgences par rapport à la semaine dernière.

- **SOS Médecins** : 30 visites hebdomadaires soit 0,7 % des visites totales.
- **Services d'urgences du réseau OSCOUR® (5 établissements)** : 13 visites cette semaine contre 20 la semaine précédente.

L'indicateur « Asthme est constitué des diagnostics suivants :

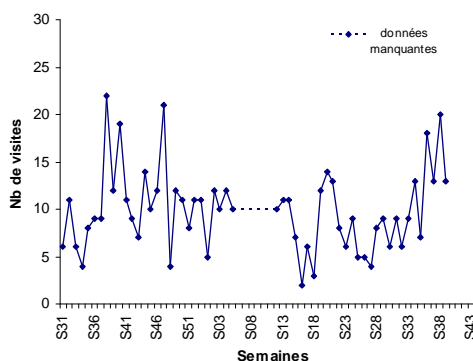
- SOS Médecins : crise d'asthme et asthme (maladie)
- OSCOUR® (codes CIM 10) : Asthme (J45, J450, J451, J458, J459, J46).

SOS Médecins Bordeaux, Bayonne, Pau



Variation par rapport à s-1 : ↘

Services d'urgences du réseau OSCOUR® (CH Mont de Marsan, CH Orthez, CHIC Marmande, Clinique Sokorri et Clinique St Etienne)



Variation par rapport à s-1 : →

Notice méthodologique

Données Urgences, Samu et SOS Médecins

Interprétation graphique	Variation de l'indicateur par rapport à la semaine précédente (s-1) (%)
↑ forte hausse	≥ 30
↗ hausse modérée	[10 ;30[
→ stable] -10 ;10[
↘ baisse modérée] -30 ; -10[
↓ forte baisse	≤ -30

Directeur de la publication :

Dr Françoise Weber, Directrice générale de l'nVS

Équipe de rédaction – Cire Aquitaine :

Patrick Rolland	Coordonnateur scientifique
Isabelle Teycheney	Assistante
Bénédicte Aldabe	Epidémiologiste
Claire Brotons	Interne en santé publique
Christine Castor	Epidémiologiste
Dr Martine Charron	Médecin inspecteur de santé publique
Sandrine Coquet	Epidémiologiste
Elsa Delisle	Epidémiologiste Profet
Gaëlle Gault	Epidémiologiste
Dr Véronique Servas	Médecin épidémiologiste



Diffusion :

Cellule de l'nVS en région (Cire) Aquitaine
Agence régionale de santé (ARS) Aquitaine
Espace Rodesse - 103 bis rue Belleville
CS 91704 - 33063 Bordeaux Cedex
tél. : 05 57 01 46 20 fax : 05 57 01 47 95
ars-aquitaine-cire@ars.sante.fr

