

Surveillance sanitaire en Aquitaine

Point Hebdomadaire

Semaine 38 du 20/09/10 au 26/09/10

| Les points clés |

- Faits marquants

- Le 20/09/10, signalement par la DT 33 d'un cas de légionellose confirmé chez un homme de 61 ans, hospitalisé dans le service de pneumologie du CH de Libourne depuis le 19/09/10. L'enquête environnementale a été transmise au service santé environnement de la DT 33.
- Le 21/09/2010, signalement par la DT 33 d'un cas de légionellose chez un homme de 56 ans hospitalisé dans le service de pneumologie de la clinique Saint Augustin le 10/09/10, après un passage aux urgences de Lesparre le 02/09. L'enquête environnementale est en cours par le service santé environnement de la DT 33.
- Le 24/09/10, signalement par le COGIC d'un accident de semi-remorque transportant du gasoil et de l'essence sur la RD 934 - Le Vignau (40). D'après le service santé environnement de la DT 40, ce déversement d'hydrocarbures s'est déroulé en dehors de tout périmètre de protection des captages d'eau potable. Il n'y aurait donc pas de risque sanitaire à craindre.

- Indicateurs suivis

- **Données des urgences** : activité des urgences relativement stable. A noter la hausse du nombre de passages d'enfants âgés de moins de un an cette semaine dans plusieurs départements.
- **Données des Samu** : activité stable en semaine 38.
- **Données de SOS Médecins** : activité stable en Aquitaine cette semaine.
- **Données des décès** : pas d'augmentation inhabituelle observée cette semaine.
- **Surveillance de la gastro-entérite** : activité relativement faible.
- **Surveillance de l'asthme**: activité modérée.

En savoir plus

Institut de veille sanitaire : <http://www.invs.sante.fr>

Ministère de la santé et des sports : <http://www.sante-sports.gouv.fr/>

| Partenaires de la surveillance en Aquitaine |

Services des urgences
et des SAMU



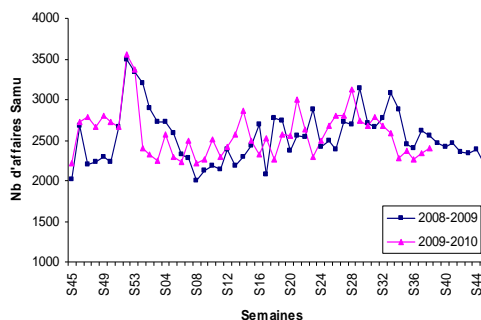
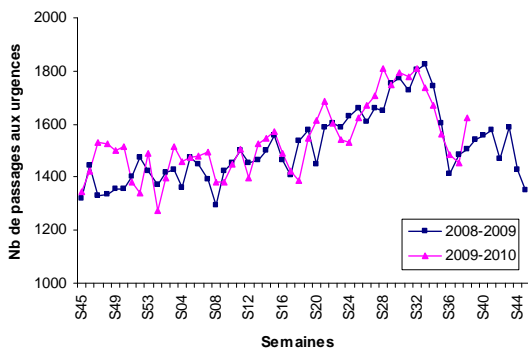
Points clés

- L'activité des services d'urgence de la région reste globalement stable par rapport à la semaine dernière (+2 %). On notera toutefois la légère progression d'activité en Dordogne depuis la semaine 37 (+11,5 %).
- L'activité relative aux passages d'enfants âgés de moins de 1 an est en augmentation cette semaine en Gironde (+25 % depuis la semaine dernière) et dans le Lot-et-Garonne (+22 %). Toutefois, aucun évènement particulier n'est à signaler selon les référents médicaux contactés. A noter également la forte diminution du nombre de passages d'enfants de moins de 1 an cette semaine dans les Landes (-48 % [attention petits effectifs]), en particulier au CH de Mont-de-Marsan (9 passages en semaine 38 contre 22 en semaine 37). L'activité relative aux personnes âgées de plus de 75 ans est en légère augmentation en Dordogne (+20 % en comparaison à la semaine passée) mais reste comparable à l'activité observée l'an dernier à la même période.
- L'activité des Samu de la région est restée stable en semaine 38 (+0,8 % depuis la semaine 37).

URGENCES

SAMU

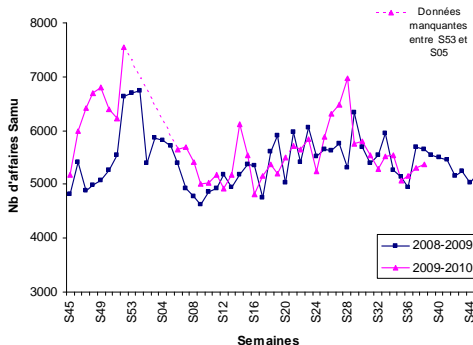
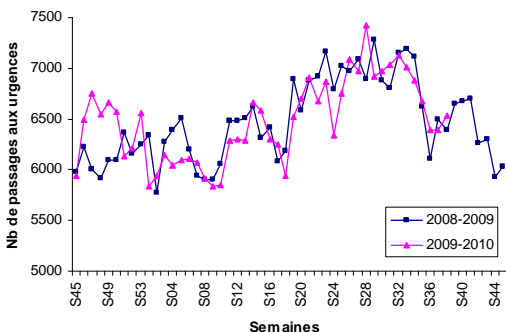
Département 24



Variation par rapport à s-1 : ↗
(<1 an : →; ≥75 ans : ↗)

Variation par rapport à s-1 : →
(SDIS : →)

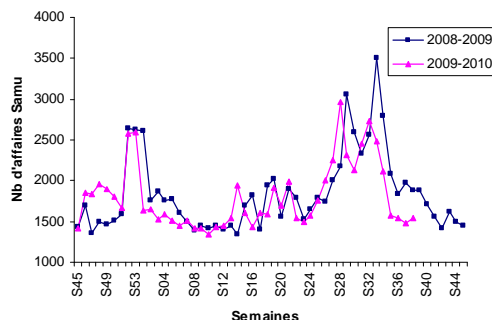
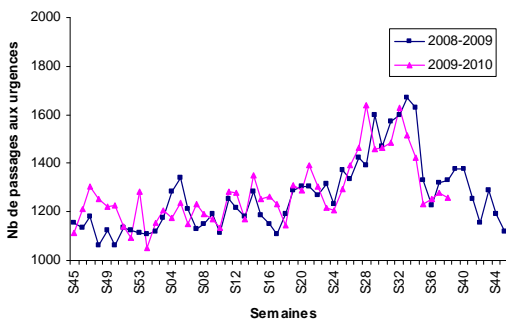
Département 33



Variation par rapport à s-1 : →
(<1 an : ↗; ≥75 ans : →)

Variation par rapport à s-1 : →
(SDIS : →)

Département 40



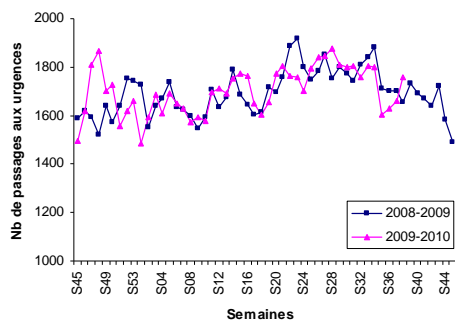
Variation par rapport à s-1 : →
(<1 an : ↓; ≥75 ans : →)

Variation par rapport à s-1 : →
(SDIS : non disponible)

URGENCES

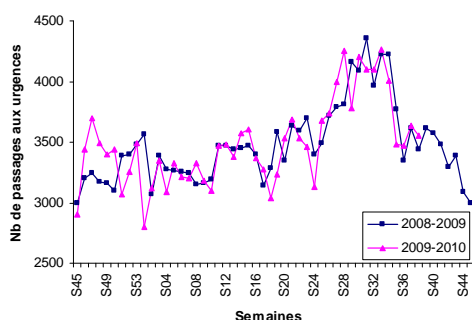
SAMU

Département 47



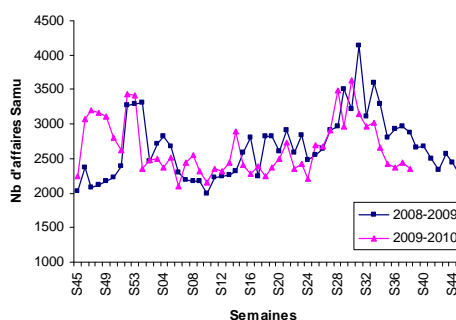
Variation par rapport à s-1 : →
(<1 an : ↗; ≥75 ans : →)

Département 64



Variation par rapport à s-1 : →
(<1 an : →; ≥75 ans : →)

Pas de données pour le Samu 47



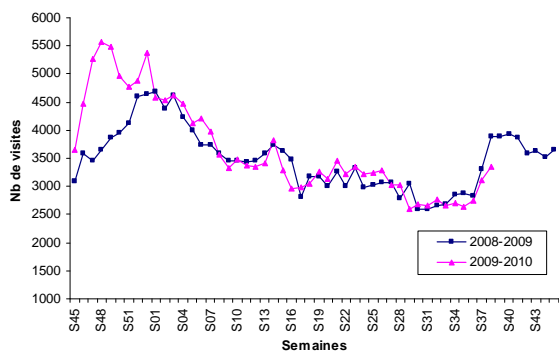
Variation par rapport à s-1 : →
(SDIS : →)

Données de SOS Médecins

Points clés

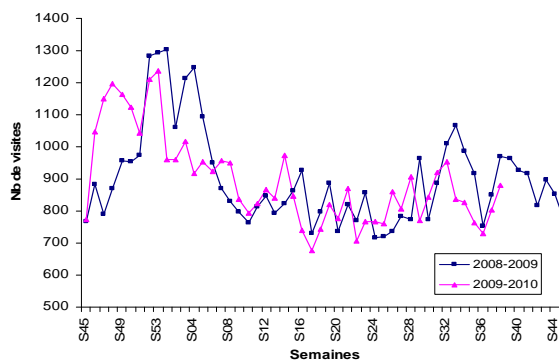
- L'activité des 3 associations de la région est relativement stable cette semaine (+7,7 % par rapport à la semaine dernière).
- Les consultations concernant les patients âgés de 75 ans et plus représentent 12,3 % des consultations totales.
- Le pourcentage d'activité pour syndrome grippal est en hausse pour l'ensemble des 3 associations.

Bordeaux



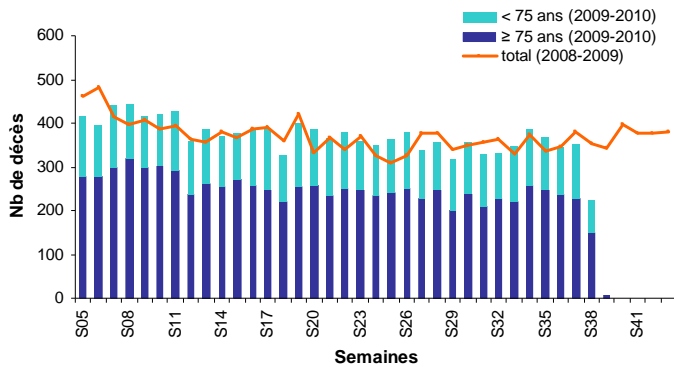
Variation par rapport à s-1 : →
(>=75 ans : →)

Bayonne - Pau



Variation par rapport à s-1 : →
(>=75 ans : →)

Données de décès Insee



Variation entre s-1 et s-2 : →
(≥75 ans : →)

Points clés

- D'après les données disponibles, on ne note pas d'augmentation inhabituelle de décès.

NB : Les données de décès Insee proviennent de 47 communes informatisées d'Aquitaine. Pour les données relatives aux décès Insee, les délais de notification étant supérieurs à 7 jours, les variations indiquées portent sur la semaine-1 versus la semaine-2.

Surveillance de la gastro-entérite

En France métropolitaine

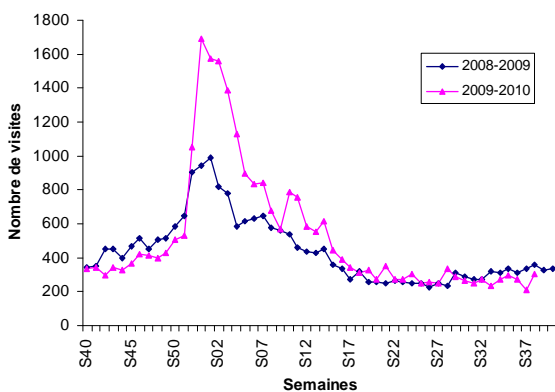
- SOS Médecins : l'indicateur « gastro-entérite » est en légère hausse par rapport à la semaine passée.

En Aquitaine

Activité en forte hausse cette semaine pour SOS Médecins (+43 %) et stable dans les services des urgences.

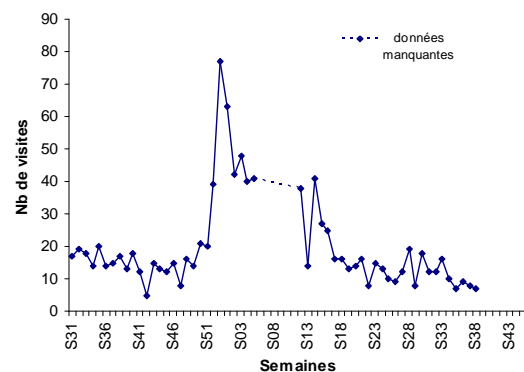
- SOS Médecins : 304 visites hebdomadaires soit 7,2 % des visites totales.
- Services d'urgences du réseau OSCOUR® (5 établissements) : 7 visites hebdomadaires contre 8 en semaine 37.

SOS Médecins | Bordeaux, Bayonne, Pau



Variation par rapport à s-1 : ↑

Services d'urgences du réseau OSCOUR® | (CH Mont de Marsan, CH Orthez, CHIC Marmande, Clinique Sokorri et Clinique St Etienne)



Variation par rapport à s-1 : →

En France métropolitaine

▪ **SOS Médecins** : après une augmentation observée, l'indicateur « asthme » se stabilise sur la semaine écoulée.

En Aquitaine

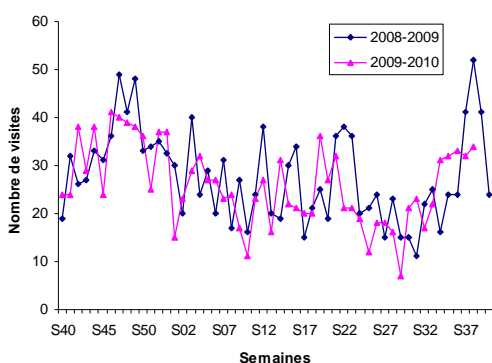
Activité stable pour SOS Médecins et en hausse dans les services des urgences par rapport à la semaine dernière.

▪ **SOS Médecins** : 34 visites hebdomadaires soit 0,8 % des visites totales.

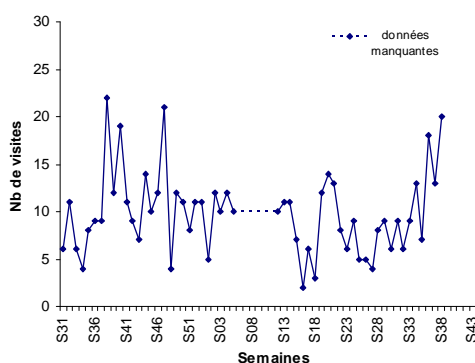
▪ **Services d'urgences du réseau OSCOUR® (5 établissements)** : 20 visites cette semaine contre 12 la semaine précédente.

SOS Médecins
Bordeaux, Bayonne, Pau

Services d'urgences du réseau OSCOUR®
(CH Mont de Marsan, CH Orthez, CHIC Marmande,
Clinique Sokorri et Clinique St Etienne)



Variation par rapport à s-1 : ➔



Variation par rapport à s-1 : ⬆

Notice méthodologique

Données Urgences, Samu et SOS Médecins

Interprétation graphique	Variation de l'indicateur par rapport à la semaine précédente (s-1) (%)
⬆ forte hausse	≥ 30
↗ hausse modérée	[10 ;30[
➔ stable] -10 ;10[
↘ baisse modérée] -30 ; -10]
⬇ forte baisse	≤ -30

Directeur de la publication :

Dr Françoise Weber, Directrice générale de l'InVS

Equipe de rédaction – Cire Aquitaine :

Patrick Rolland	Coordonnateur scientifique
Isabelle Teycheney	Assistante
Bénédicte Aldabe	Epidémiologiste
Claire Brotons	Interne en santé publique
Christine Castor	Epidémiologiste
Dr Martine Charron	Médecin inspecteur de santé publique
Sandrine Coquet	Epidémiologiste
Elsa Delisle	Epidémiologiste Profet
Gaëlle Gault	Epidémiologiste
Dr Véronique Servas	Médecin épidémiologiste



Diffusion :

Cellule de l'nVS en région (Cire) Aquitaine
Agence régionale de santé (ARS) Aquitaine
Espace Rodesse - 103 bis rue Belleville
CS 91704 – 33063 Bordeaux Cedex
tél. : 05 57 01 46 20 fax : 05 57 01 47 95
ars-aquitaine-cire@ars.sante.fr