

Surveillance sanitaire en Aquitaine

Point Hebdomadaire

Semaine 18 du 03/05/10 au 09/05/10

| Les points clés |

• Faits marquants

- Signalement par la Délégation territoriale 64 (DT 64) d'un cas groupé de légionellose dans un EHPAD des Pyrénées-Atlantiques. Les investigations sont actuellement en cours.
- Epidémie de rougeole : au total, depuis le 1^{er} janvier 2010, 56 cas de rougeole ont été recensés en Aquitaine dont près de 34 en Gironde. La recrudescence observée en région s'observe également sur l'ensemble du territoire français.

Rappelons que la rougeole est une maladie à déclaration obligatoire. Les cliniciens et biologistes qui suspectent ou diagnostiquent un cas de rougeole doivent le signaler sans délai et par tout moyen approprié au médecin inspecteur de santé publique de la Délégation territoriale de leur lieu d'exercice. Ce signalement peut s'effectuer avec la fiche de notification obligatoire téléchargeable sur le site internet de l'InVS (http://www.invs.sante.fr/surveillance/mdo/fiches/fiche_rougeole.pdf). La vaccination reste le meilleur traitement préventif actuel contre cette maladie. De plus, l'administration d'une dose de vaccin, réalisée dans les 72 heures qui suivent le contact avec un cas, peut éviter la survenue de la maladie.

Pour plus d'informations : circulaire N°DGS/RI1/2009/334 du 4 novembre 2009 relative à la transmission obligatoire de données individuelles à l'autorité sanitaire en cas de rougeole et la mise en oeuvre de mesures préventives autour d'un cas ou de cas groupés.

• Indicateurs suivis

- **Données des urgences** : activité en légère diminution en Aquitaine.
- **Données des Samu** : activité globalement stable cette semaine.
- **Données de SOS Médecins** : activité stable cette semaine. La part des actes pour l'indicateur « varicelle » est en recul en Aquitaine.
- **Données des décès** : pas d'augmentation inhabituelle observée cette semaine.
- **Surveillance de la gastro-entérite** : activité stable pour SOS Médecins et dans les services d'urgences.
- **Surveillance de l'asthme** : activité stable pour SOS Médecins et en diminution dans les services d'urgences.

En savoir plus

Institut de veille sanitaire : <http://www.invs.sante.fr>

Ministère de la santé et des sports : <http://www.sante-sports.gouv.fr/>

| Partenaires de la surveillance en Aquitaine |

Services des urgences
et des SAMU

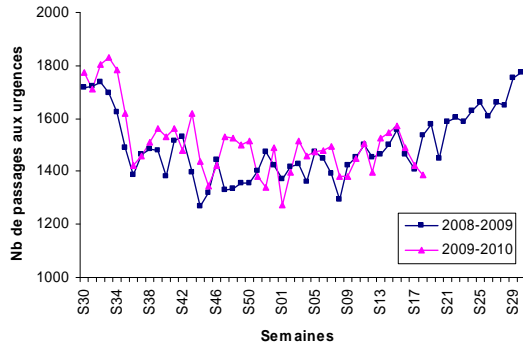


 **MÉDECINS**

- Points clés**
- L'activité des services d'urgence de la région est en légère diminution cette semaine en Aquitaine (-10 % depuis la semaine 17), en particulier en Gironde (-15 %).
 - On notera en semaine 18 la diminution du nombre de passages d'enfants âgés de moins de 1 an dans les départements du Lot-et-Garonne (-42 %), des Pyrénées-Atlantiques (-29 %) et des Landes (-27 %). L'activité relative aux personnes âgées de 75 ans et plus est en légère diminution dans le Lot-et-Garonne cette semaine (-10 % depuis la semaine 17) mais reste globalement stable en Aquitaine (-6 %).
 - L'activité du Samu 24 est en légère baisse cette semaine avec 2 269 affaires traitées contre 2 524 la semaine précédente (-10 %).

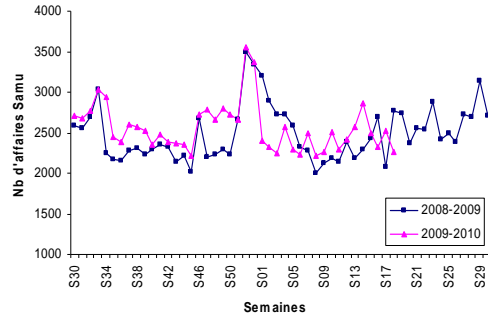
Département 24

URGENCES



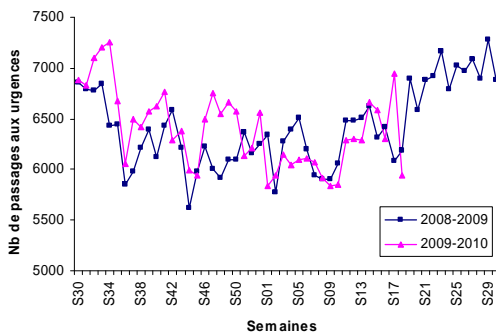
Variation par rapport à s-1 : ➔
(<1 an : ➔; ≥75 ans : ➔)

SAMU

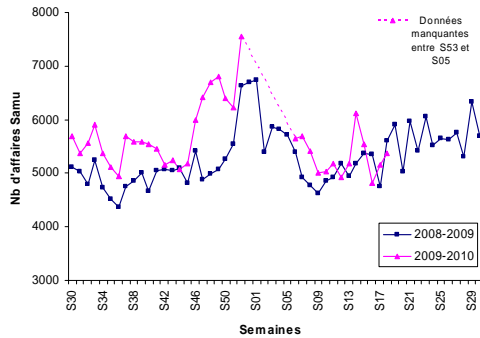


Variation par rapport à s-1 : ➔
(SDIS : ➔)

Département 33

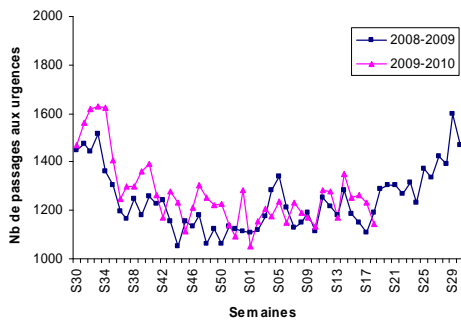


Variation par rapport à s-1 : ➔
(<1 an : ➔; ≥75 ans : ➔)

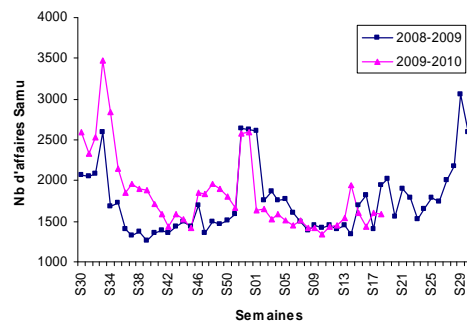


Variation par rapport à s-1 : ➔
(SDIS : ➔)

Département 40



Variation par rapport à s-1 : ➔
(<1 an : ➔; ≥75 ans : ➔)

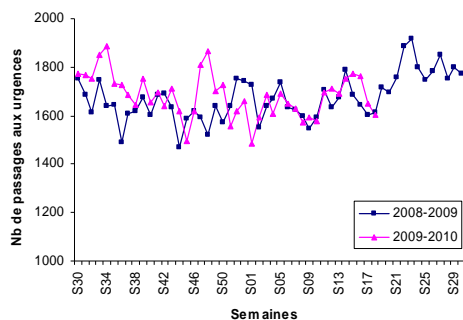


Variation par rapport à s-1 : ➔
(SDIS : non disponible)

URGENCES

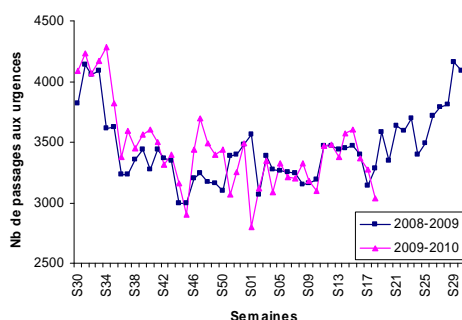
SAMU

| Département 47 |



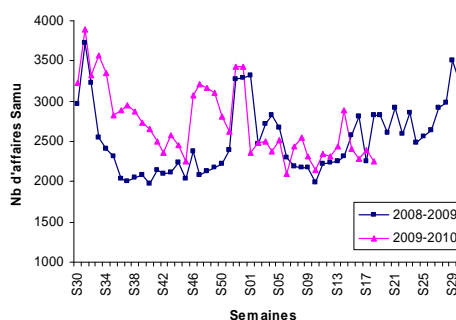
Variation par rapport à s-1 : →
(<1 an : ↓; ≥75 ans : ↘)

| Département 64 |



Variation par rapport à s-1 : →
(<1 an : ↘; ≥75 ans : →)

Pas de données pour le Samu 47



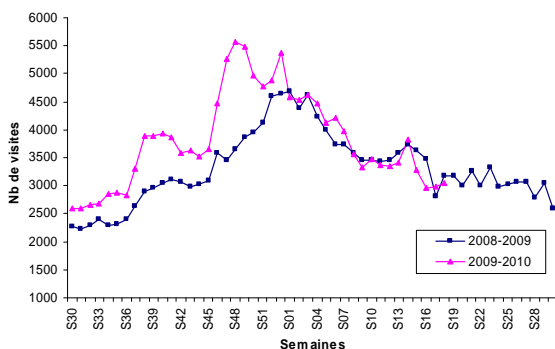
Variation par rapport à s-1 : →
(SDIS : →)

| Données de SOS Médecins |

Points clés

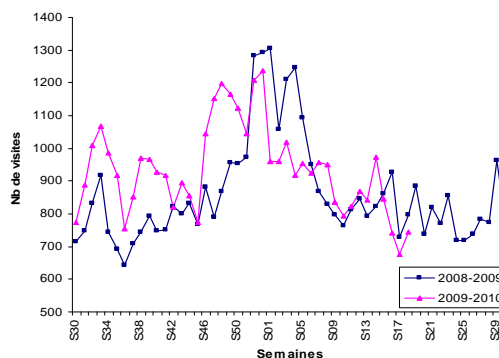
- L'activité des trois associations de la région est stable cette semaine par rapport à la semaine précédente (+3 %).
- Les consultations concernant les patients âgés de 75 ans et plus représentent 13 % des consultations totales.
- Le nombre de consultations pour varicelle est en très forte diminution cette semaine (-56 % depuis la semaine 17).

| Bordeaux |

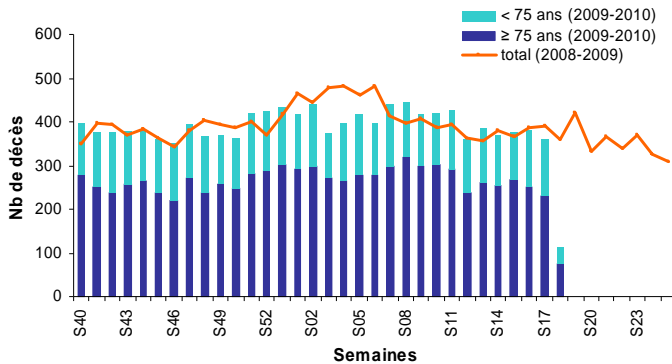


Variation par rapport à s-1 : →
(>=75 ans : ↘)

| Bayonne - Pau |



Variation par rapport à s-1 : →
(>=75 ans : ↘)



Variation entre s-1 et s-2 : →
(≥75 ans : →)

Points clés

- D'après les données disponibles, on ne note pas d'augmentation inhabituelle de décès.

NB : Les données de décès Insee proviennent de 47 communes informatisées d'Aquitaine. Pour les données relatives aux décès Insee, les délais de notification étant supérieurs à 7 jours, les variations indiquées portent sur la semaine-1 versus la semaine-2.

| Surveillance de la gastro-entérite |

En France métropolitaine

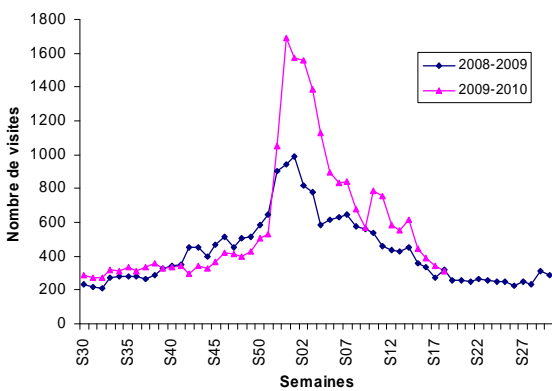
- Réseau sentinelles : activité faible. Taux d'incidence de la diarrhée aiguë : 142 cas pour 100 000 habitants, en dessous du seuil épidémique (166 cas pour 100 000 habitants).
- SOS Médecins : la part des actes pour l'indicateur « gastro-entérite » s'est stabilisée dans toutes les zones géographiques et ne représente plus que 15 % de l'activité totale.

En Aquitaine

Activité stable pour SOS Médecins (-8 %) et dans les services des urgences par rapport à la semaine dernière.

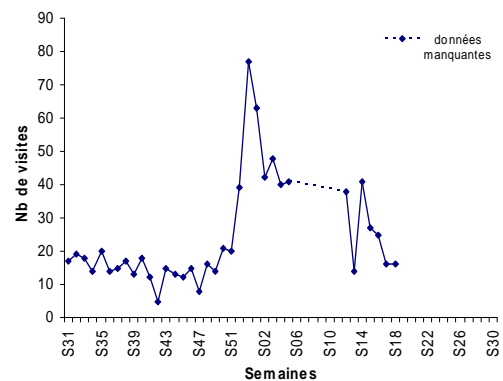
- SOS Médecins : 312 visites hebdomadaires soit 8,2 % des visites totales.
- Services d'urgences du réseau OSCOUR® (5 établissements) : 16 visites hebdomadaires, niveau identique à la semaine passée.

| SOS Médecins |
Bordeaux, Bayonne, Pau



Variation par rapport à s-1 : →

| Services d'urgences du réseau OSCOUR® |
(CH Mont de Marsan, CH Orthez, CHIC Marmande, Clinique Sokorri et Clinique St Etienne)



Variation par rapport à s-1 : →

En France métropolitaine

▪ **SOS Médecins** : les motifs d'appel pour asthme chez les plus de 2 ans restent stables.

En Aquitaine

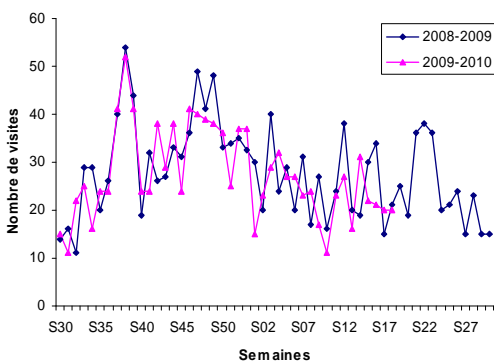
Activité stable pour SOS Médecins et en baisse dans les services des urgences (-50 %) par rapport à la semaine dernière.

▪ **SOS Médecins** : 20 visites hebdomadaires soit 0,5 % des visites totales.

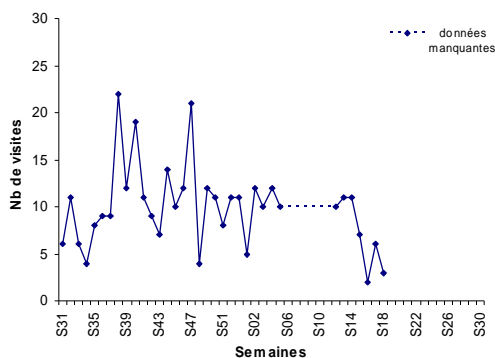
▪ **Services d'urgences du réseau OSCOUR® (5 établissements)** : 3 visites cette semaine contre 6 la semaine précédente.

SOS Médecins
Bordeaux, Bayonne, Pau

Services d'urgences du réseau OSCOUR®
(CH Mont de Marsan, CH Orthez, CHIC Marmande,
Clinique Sokorri et Clinique St Etienne)



Variation par rapport à s-1 : →



Variation par rapport à s-1 : ↓

Notice méthodologique

Données Urgences, Samu et SOS Médecins

Interprétation graphique	Variation de l'indicateur par rapport à la semaine précédente (s-1) (%)
↑ forte hausse	≥ 30
↗ hausse modérée	[10 ;30[
→ stable] -10 ;10[
↘ baisse modérée] -30 ; -10]
↓ forte baisse	≤ -30

Directeur de la publication :
Dr Françoise Weber, Directrice générale de l'nVS

Equipe de rédaction – Cire Aquitaine :

Patrick Rolland	Responsable
Marianne Adolphe	Assistante
Bénédicte Aldabe	Epidémiologiste
Claire Brotons	Interne en santé publique
Christine Castor	Epidémiologiste
Dr Martine Charron	Médecin inspecteur de santé publique
Sandrine Coquet	Epidémiologiste
Elsa Delisle	Epidémiologiste Profet
Gaëlle Gault	Epidémiologiste
Laure Meurice	Epidémiologiste stagiaire
Dr Véronique Servas	Médecin épidémiologiste



Diffusion :
Cellule de l'nVS en région (Cire) Aquitaine
Agence régionale de santé (ARS) Aquitaine
Espace Rodesse - 103 bis rue Belleville
CS 91704 - 33063 Bordeaux Cedex
Tél. : 05 57 01 97 20 - Fax : 05 57 01 97 15
ars-aquitaine-cire@ars.sante.fr