

| Les points clés |

Faits marquants au 29/09/11

Information de la DGS le 26/09/11 : un cas d'infection invasive à méningocoque B a été diagnostiqué chez un étudiant hospitalisé à Reims le 25/09. Il revenait d'un séjour d'intégration dans les Landes auquel participaient 700 étudiants de la même école à Reims. Une chimio-prophylaxie a été mise en place auprès des contacts du cas, essentiellement des étudiants et accompagnateurs de l'école et la famille du cas.

Evolutions du dispositif de surveillance des maladies à déclaration obligatoire (MDO) en France

En 2011, plusieurs fiches de notification de MDO ont été modifiées afin d'intégrer des nouvelles techniques de diagnostic ou d'évaluer l'impact de la mise en place d'un nouveau programme de prévention.

Les modèles des nouvelles fiches sont à utiliser pour toute nouvelle déclaration. Ils sont disponibles sur le site de l'InVS (<http://www.invs.sante.fr/Dossiers-thematiques/Maladies-infectieuses/Maladies-a-declaration-obligatoire/30-maladies-a-declaration-obligatoire>) excepté les modèles pour l'infection à VIH et l'infection aiguë symptomatique par le virus de l'hépatite B. Pour ces deux dernières maladies, les fiches composées de plusieurs feuillets autocopiants doivent être demandées à l'ARS du lieu d'exercice du déclarant.

Pour en savoir plus consulter le BEH n°33-34 du 20 septembre sur :
<http://www.invs.sante.fr/Publications-et-outils/BEH-Bulletin-epidemiologique-hebdomadaire/Derniers-numeros-et-archives/Archives/2011/BEH-n-33-34-2011>

Evolution des indicateurs pour la semaine 38 (19/09 au 25/09/11)

- **Allergie : activité modérée**
Stable pour SOS Médecins et en baisse dans les services d'urgence.
- **Asthme : activité modérée**
Stable pour SOS Médecins, excepté pour la classe d'âge des 5-14 ans et en hausse dans les services d'urgence.
- **Gastro-entérite : activité faible**
Stable pour SOS Médecins et en baisse dans les services d'urgence.
- **Activité de médecine libérale et hospitalière d'urgence**
Stable pour SOS Médecins et dans les services d'urgence. L'activité relative aux rhinopharyngites de SOS Médecins est élevée.

➤ **VOIR DETAIL DE L'EVOLUTION DES INDICATEURS EN PAGES SUIVANTES**

| En savoir plus |

Institut de veille sanitaire : www.invs.sante.fr

Ministère du travail, de l'emploi et de la santé : www.sante.gouv.fr/

Surveillance de la qualité de l'air en Aquitaine www.airaq.asso.fr

| Partenaires de la surveillance en Aquitaine |

Services
des urgences
et Samu



Sources de données

SOS Médecins : ce système permet de disposer d'informations sur les actes (dont les diagnostics) réalisés par les associations. Toutes les associations de la région participent : SOS Médecins Bordeaux (depuis 2005), Côte Basque (depuis 2006) et Pau (depuis 2007).

Réseau Oscour® : ce système permet de disposer des résumés des passages aux urgences (RPU) des services des urgences. Actuellement, 8 établissements transmettant leurs RPU sont pris en compte, ce qui représente environ 18 % passages de la région. Ces établissements sont : CH Mont de Marsan (depuis 03/08), Cliniques Bordeaux Nord et Rive droite (depuis 09/09), CHIC Marmande (depuis 07/09), CH Orthez (depuis 07/09), Polyclinique Sokorri (depuis 07/09), Clinique Saint Etienne (depuis 07/09) et Clinique Aguilera (depuis 09/10).

Urgences / Samu : ce système permet de disposer de l'activité agrégée des 34 services d'urgence et des 5 Samu de la région (Source : Serveur régional de veille et d'alerte - SRVA).

| Allergies |

En Aquitaine

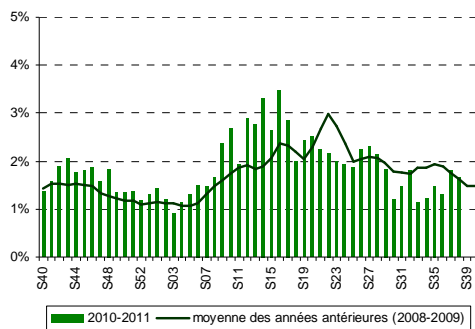
- **SOS Médecins (3 associations)** : 62 actes hebdomadaires soit 1,7% des diagnostics codés, stable (-8,4%) par rapport à la semaine précédente.
- **Réseau Oscour® (8 établissements)** : 10 passages hebdomadaires soit 0,4% des diagnostics codés, en baisse (-69%) par rapport à la semaine précédente.

L'indicateur « allergie » est constitué des diagnostics suivants :

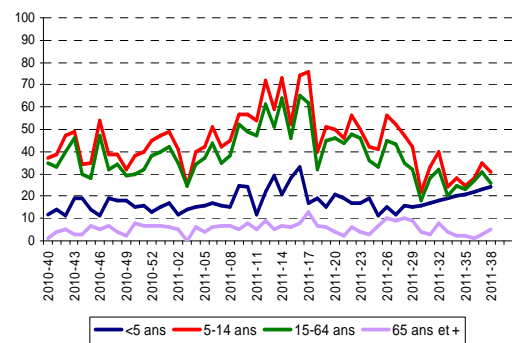
- SOS Médecins : allergie, allergie cutanée, conjonctivite allergique, œdème de Quincke, rhinite allergique, urticaire
- Oscour® (codes CIM 10) : allergie (L50, L500, L501, [...], T780, T782, T783, T784).

| SOS Médecins |
Bordeaux, Bayonne, Pau

Proportion de diagnostics pour allergie parmi les diagnostics codés, tous âges.

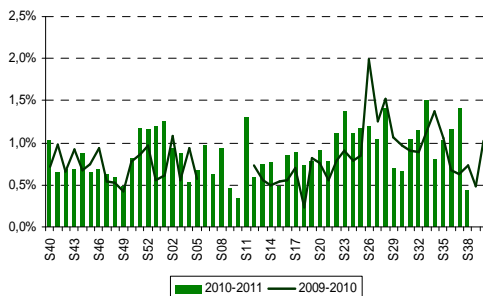


Nombre de diagnostics pour allergie par classes d'âges.

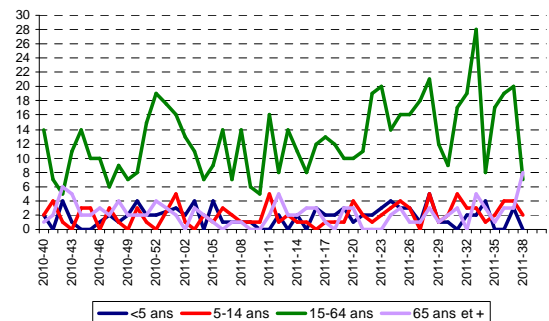


| Réseau Oscour® |

Proportion de diagnostics pour allergie parmi les diagnostics codés, tous âges.



Nombre de diagnostics pour allergie par classes d'âges.



NB : données manquantes entre les semaines 5 et 12 (2010)

En France métropolitaine

- **SOS Médecins** : l'activité SOS Médecins liée à l'asthme est en hausse chez les enfants et les adultes mais semble se stabiliser sur les derniers jours.
- **Réseau Oscour®** : Sur la semaine écoulée, la fréquentation pour asthme est en forte hausse dans les services pédiatriques. Cette hausse est également visible dans les services adultes mais reste plus modérée. Ces tendances sont habituellement observées à cette période de l'année
- **Réseau Sentinelles** : En France métropolitaine, la semaine dernière, l'incidence des cas de crises d'asthme vus en consultation de médecine générale a été estimée à 33 cas pour 100 000 habitants.

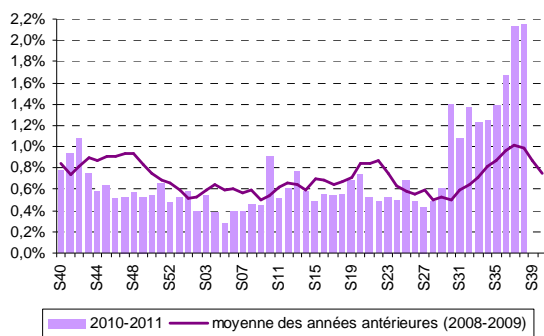
En Aquitaine

- **SOS Médecins (3 associations)** : 80 actes hebdomadaires, soit 2,1% des diagnostics codés, stable (+0,7%) par rapport à la semaine précédente. On notera toutefois une augmentation pour la classe d'âge des 5-14 ans.
- **Réseau Oscour® (8 établissements)** : 18 passages hebdomadaires, soit 0,8% des diagnostics codés, en hausse (+116,4%) par rapport à la semaine précédente.
- **Réseau Sentinelles** : En Aquitaine, la semaine dernière, aucun cas pour crise d'asthme n'a été vu en consultation par les médecins généralistes.

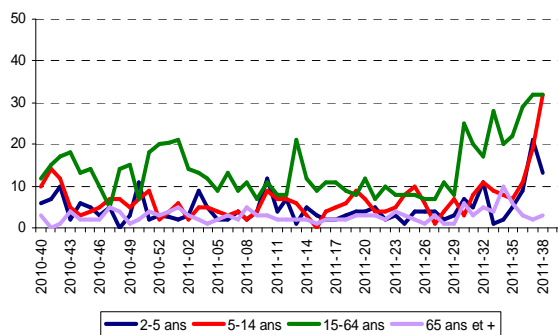
L'indicateur « asthme » est constitué des diagnostics suivants :

- SOS Médecins : crise d'asthme et asthme (maladie)
- OSCOUR® (codes CIM 10) : Asthme (J45, J450, J451, J458, J459, J46).

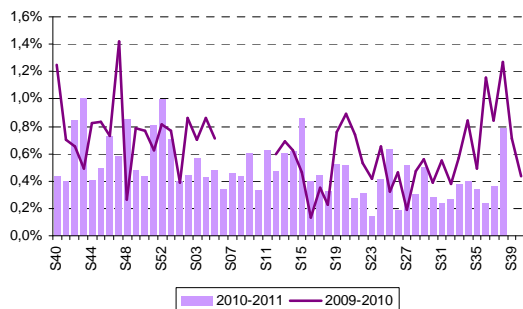
Proportion de diagnostics pour asthme parmi les diagnostics codés, tous âges.



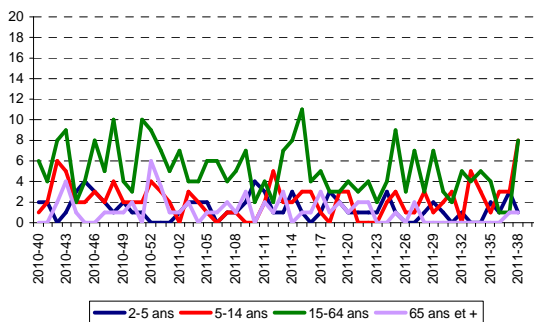
Nombre de diagnostics pour asthme par classes d'âges.



Proportion de diagnostics pour asthme parmi les diagnostics codés, tous âges.



Nombre de diagnostics pour asthme par classes d'âges.



NB : données manquantes entre les semaines 5 et 12 (2010)

En France métropolitaine

- **SOS Médecins** : L'indicateur « gastro-entérite » est stable sur la semaine écoulée.
- **Réseau Oscour®** : La fréquentation des services d'urgences pour gastro-entérites est stable par rapport à la semaine précédente et atteint un niveau équivalent à celui observé l'an dernier à la même période.
- **Réseau Sentinelles** : En France métropolitaine, la semaine dernière, l'incidence des cas de diarrhée aiguë vus en consultation de médecine générale a été estimée à 100 cas pour 100 000 habitants, en-dessous du seuil épidémique (189 cas pour 100 000 habitants).

En Aquitaine

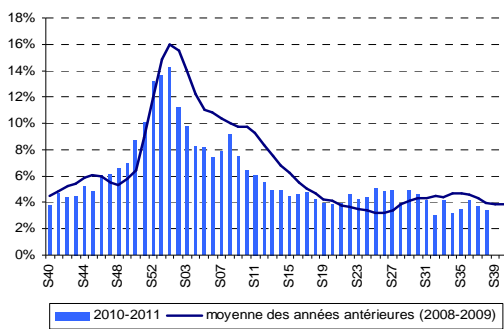
- **SOS Médecins (3 associations)** : 126 actes hebdomadaires soit 3,4% des diagnostics codés, stable (-8,3) par rapport à la semaine précédente.
- **Réseau Oscour® (8 établissements)** : 15 passages hebdomadaires soit 1% des passages totaux, en baisse (-29%) par rapport à la semaine précédente.
- **Réseau Sentinelles** : En Aquitaine, la semaine dernière, l'incidence des cas de diarrhée aiguë vus en consultation de médecine générale a été estimée à 26 cas pour 100 000 habitants.

L'indicateur « gastro-entérite » est constitué des diagnostics suivants :

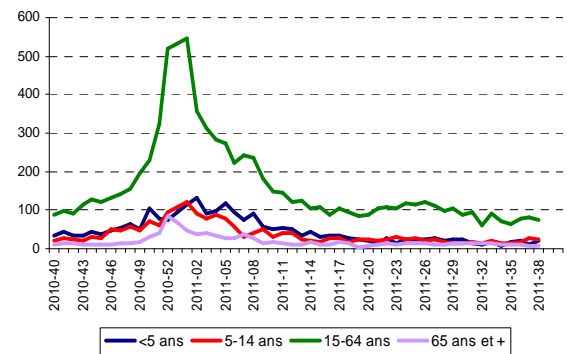
- SOS Médecins : Gastro-entérite aiguë et diarrhée-vomissement
- Oscour® (codes CIM 10) : Gastro-entérite (A08, A080-A085, A09).

SOS Médecins
Bordeaux, Bayonne, Pau

Proportion de diagnostics pour gastro-entérite parmi les diagnostics codés, tous âges.

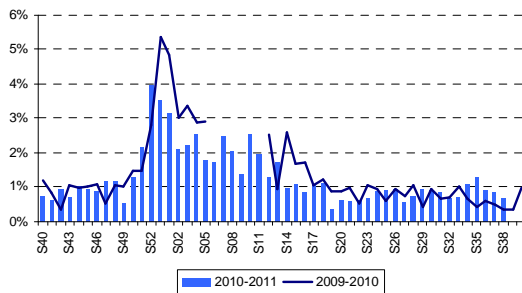


Nombre de diagnostics pour gastro-entérite par classes d'âges.

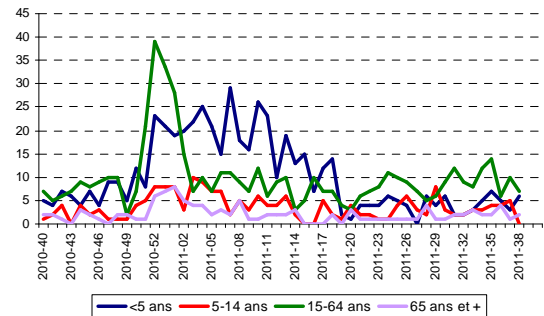


Réseau Oscour®

Proportion de diagnostics pour gastro-entérite parmi les diagnostics codés, tous âges.



Nombre de diagnostics pour gastro-entérite par classes d'âges.



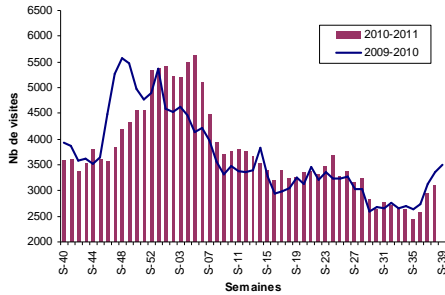
NB : données manquantes entre les semaines 5 et 12 (2010)

SOS Médecins (Source : Sursaud® InVS / SOS Médecins)

- L'activité des associations SOS Médecins de la région est stable cette semaine (+5,8%).
- Les consultations concernant les patients âgés de 75 ans et plus représentent 10,9 % de l'activité des 3 associations.
- L'activité relative aux rhinopharyngites est en augmentation avec près de 10% de l'activité des 3 associations de la région.

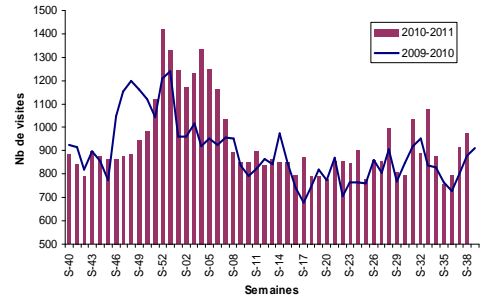
NB : Données manquantes le 31/05 pour toutes les associations SOS Médecins

Actes réalisés par SOS Médecins Bordeaux, tous âges



Variation par rapport à s-1 : →
(≥75 ans : →)

Actes réalisés par SOS Médecins Côte Basque et Pau, tous âges.

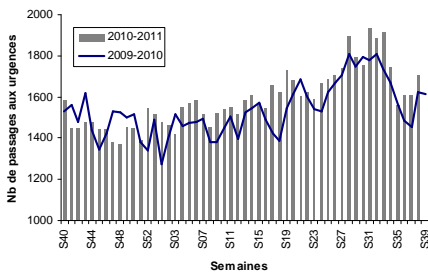


Variation par rapport à s-1 : →
(≥75 ans : ↗)

Urgences hospitalières (Source Serveur régional de veille et d'alerte - SRVA)

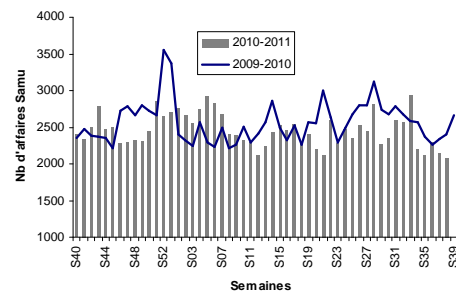
- L'activité des services d'urgences de la région est stable (+1,2% depuis la semaine 36).
- L'activité relative aux enfants de moins de 1 an est stable cette semaine (-2,4%).
- Le nombre de passages aux urgences concernant les personnes de 75 ans et plus est stable (+3,3%) par rapport à la semaine dernière.
- L'activité des Samu et des Sdis de la région est stable cette semaine (respectivement +2,3% et +2,5%).

Services des urgences (4 établissements)



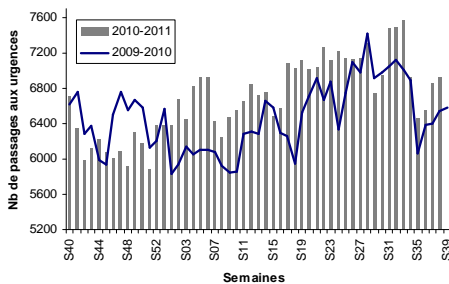
Variation par rapport à s-1 : →
(<1 an : ↘; ≥75 ans : →)

SAMU 24



Variation par rapport à s-1 : →
(SDIS : ↗)

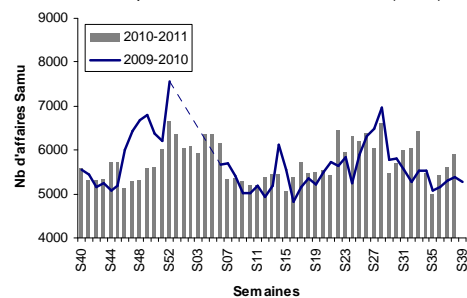
Services des urgences (14 établissements)



Variation par rapport à s-1 : →
(<1 an : ↗; ≥75 ans : →)

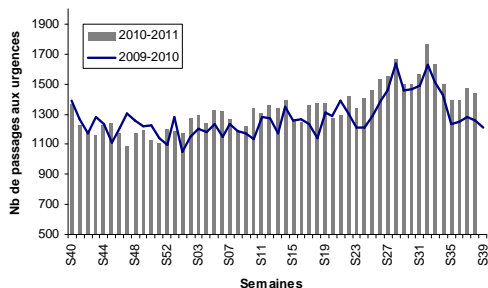
SAMU 33

(NB : données manquantes entre les semaines 53 (2009) et 05 (2010).



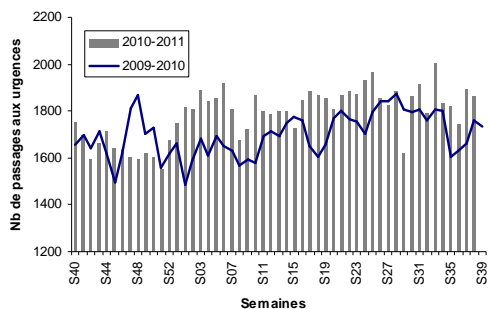
Variation par rapport à s-1 : →
(SDIS : →)

Services des urgences (3 établissements)



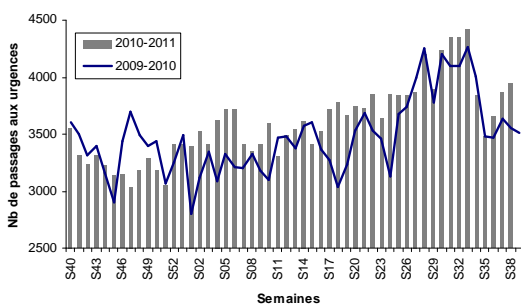
Variation par rapport à s-1 : →
(<1 an : ↘; ≥75 ans : ↘)

Services des urgences (4 établissements)



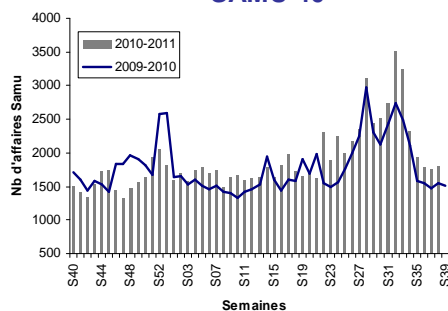
Variation par rapport à s-1 : →
(<1 an : ↗; ≥75 ans : →)

Services des urgences (9 établissements)



Variation par rapport à s-1 : →
(<1 an : →; ≥75 ans : →)

SAMU 40

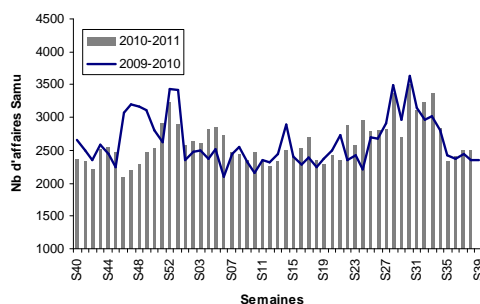


Variation par rapport à s-1 : →
(SDIS : ND)

SAMU 47

Pas de données transmises par le Samu 47

SAMU 64 (Bayonne et Pau)



Variation par rapport à s-1 : →
(SDIS : ↘)

Notice méthodologique

Interprétation graphique de l'activité médecin libérale et hospitalière

Variation de l'indicateur par rapport à la semaine précédente (s-1) (%)

↗	forte hausse	≥ 30
↘	hausse modérée	[10 ; 30[
→	stable]-10 ; 10[
↘	baisse modérée]-30 ; -10[
↙	forte baisse	≤ -30

A noter

L'année 2009 comportant 53 semaines, une semaine 53 a été construite pour l'année 2010 à partir de la moyenne des semaines S52-2010 et S01-2011, afin de comparer les saisons 2009-2010 et 2010-2011.

Directeur de la publication :

Dr Françoise Weber, Directrice générale de l'InVS

Equipe de rédaction – Cire Aquitaine :

Patrick Rolland	Responsable de la Cire
Isabelle Teycheney	Assistante
Bénédicte Aldabe	Epidémiologiste
Christine Castor	Epidémiologiste
Dr Martine Charron	Médecin inspecteur de santé publique
Sandrine Coquet	Epidémiologiste
François Ganiayre	Epidémiologiste
Gaëlle Gault	Epidémiologiste
Nathalie Ong	Interne en santé publique
Dr Véronique Servas	Médecin épidémiologiste



Diffusion :

Cellule de l'InVS en région (Cire) Aquitaine
Agence régionale de santé (ARS) Aquitaine
103 bis rue Belleville- CS 91704 – 33063 Bordeaux Cedex
Tél. : 05 57 01 46 20 - Fax : 05 57 01 47 95
ars-aquitaine-cire@ars.sante.fr