

| Les points clés |

Actualités au 27/10/11

▪ Information du réseau d'alerte européen et de la DGAI concernant la **contamination par *Listeria monocytogenes* d'un lot de Munster géromé** au lait cru 200 grammes fabriqué par la société "Les fromageries de Blâmont" (68). Ce fromage est commercialisé sous différentes marques et le lot concerné par cette contamination a été distribué sur tout le territoire national. Des mesures de retrait et rappel (par communiqué de presse et par affiches installées dans les magasins concernés) ainsi qu'un numéro de téléphone à disposition du public (0 800 50 61 01) ont été mises en œuvre par le distributeur. Pour en savoir plus : <http://alimentation.gouv.fr/alerte-produits>

▪ Surveillance de la grippe

En métropole : rares cas sporadiques de grippe.

Dans les territoires français ultramarins : pas d'épidémie de grippe en cours.

La surveillance des cas graves admis en service de réanimation reprend à partir de la 1^{ère} semaine de novembre.

Au cours de la saison grippale 2010-2011, 789 cas graves de grippe ont été signalés et 151 (19%) sont décédés. La majorité des cas était due au virus A(H1N1)_{pdm09} et touchait comme l'année précédente une population de moins de 65 ans avec, pour 64% d'entre eux, des facteurs de risque ciblés par les recommandations vaccinales. Un bilan de cette surveillance est publié dans le BEH du 11 octobre 2011.

Pour en savoir plus : <http://www.invs.sante.fr>

Evolution des indicateurs pour la semaine 42 (17/10 au 23/10/11)

▪ **Allergie : activité faible à modérée**

En hausse pour SOS Médecins et stable dans les services d'urgence.

▪ **Asthme : activité soutenue**

Stable pour SOS Médecins et en hausse dans les services d'urgence.

▪ **Gastro-entérite : activité faible**

Stable pour SOS Médecins et en baisse dans les services d'urgence.

▪ **Activité de médecine libérale et hospitalière d'urgence**

Stable pour SOS Médecins.

Stable pour les services d'urgences et les SAMU.

➤ VOIR DETAIL DE L'EVOLUTION DES INDICATEURS EN PAGES SUIVANTES

| En savoir plus |

Institut de veille sanitaire : www.invs.sante.fr

Ministère du travail, de l'emploi et de la santé : www.sante.gouv.fr/

Surveillance de la qualité de l'air en Aquitaine www.airaq.asso.fr

| Partenaires de la surveillance en Aquitaine |

Services
des urgences
et Samu



Sources de données

SOS Médecins : ce système permet de disposer d'informations sur les actes (dont les diagnostics) réalisés par les associations. Toutes les associations de la région participent : SOS Médecins Bordeaux (depuis 2005), Côte Basque (depuis 2006) et Pau (depuis 2007).

Réseau Oscour® : ce système permet de disposer des résumés des passages aux urgences (RPU) des services des urgences. Actuellement, 8 établissements transmettant leurs RPU sont pris en compte, ce qui représente environ 18 % passages de la région. Ces établissements sont : CH Mont de Marsan (depuis 03/08), Cliniques Bordeaux Nord et Rive droite (depuis 09/09), CHIC Marmande (depuis 07/09), CH Orthez (depuis 07/09), Polyclinique Sokorri (depuis 07/09), Clinique Saint Etienne (depuis 07/09) et Clinique Aguilera (depuis 09/10).

Urgences / Samu : ce système permet de disposer de l'activité agrégée des 34 services d'urgence et des 5 Samu de la région (Source : Serveur régional de veille et d'alerte - SRVA).

| Allergies |

En Aquitaine

- **SOS Médecins (3 associations) :** 66 actes hebdomadaires soit 1,7% des diagnostics codés, en hausse (+12,6%) par rapport à la semaine précédente.
- **Réseau Oscour® (8 établissements) :** 12 passages hebdomadaires soit 0,6% des diagnostics codés, stable (+5,7%) par rapport à la semaine précédente.

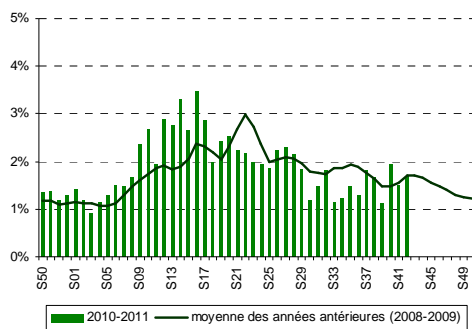
L'indicateur « allergie » est constitué des diagnostics suivants :

- SOS Médecins : allergie, allergie cutanée, conjonctivite allergique, œdème de Quincke, rhinite allergique, urticaire
- Oscour® (codes CIM 10) : allergie (L50, L500, L501, [...], T780, T782, T783, T784).

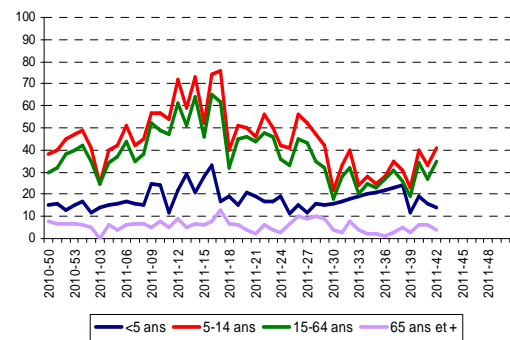
| SOS Médecins |

Bordeaux, Bayonne, Pau

Proportion de diagnostics pour allergie parmi les diagnostics codés, tous âges.

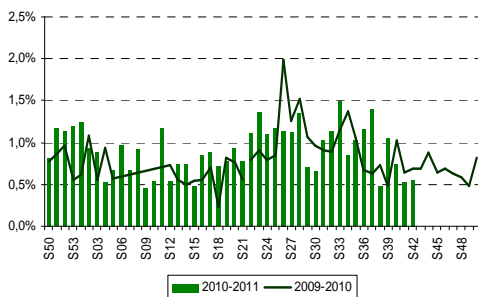


Nombre de diagnostics pour allergie par classes d'âges.

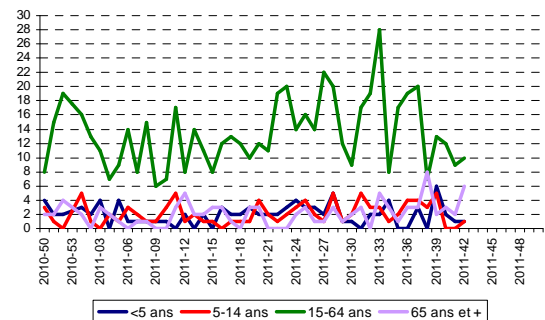


| Réseau Oscour® |

Proportion de diagnostics pour allergie parmi les diagnostics codés, tous âges.



Nombre de diagnostics pour allergie par classes d'âges.



NB : données manquantes entre les semaines 5 et 12 (2010)

En France métropolitaine

- **SOS Médecins** : Les diagnostics d'asthme sont en légère augmentation, et représentent 1% de l'activité de SOS Médecins.
- **Réseau Oscour®** : Sur la semaine écoulée, la fréquentation pour asthme est en légère hausse dans les services adultes et pédiatriques.
- **Réseau Sentinelles** : En France métropolitaine, la semaine dernière, l'incidence des cas de crises d'asthme vus en consultation de médecine générale a été estimée à 18 cas pour 100 000 habitants.

En Aquitaine

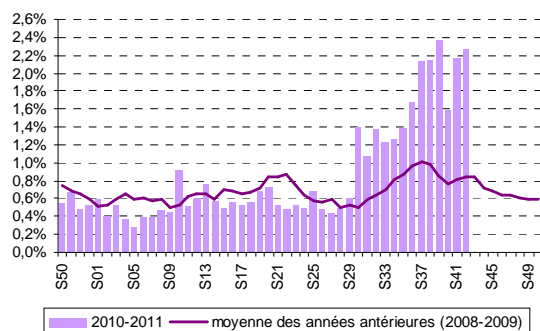
- **SOS Médecins (3 associations)** : 89 actes hebdomadaires, soit 2,3% des diagnostics codés, stable (+5,4%) par rapport à la semaine précédente.
- **Réseau Oscour® (8 établissements)** : 18 passages hebdomadaires, soit 0,8% des diagnostics codés, en hausse (+74,4%) par rapport à la semaine précédente.
- **Réseau Sentinelles** : En Aquitaine, la semaine dernière, l'incidence des cas de crises d'asthme vus en consultation de médecine générale a été estimée à 21 cas pour 100 000 habitants.

L'indicateur « asthme » est constitué des diagnostics suivants :

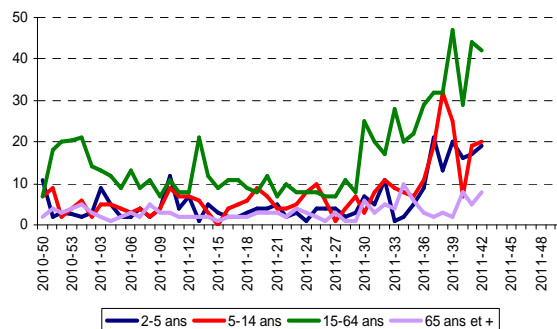
- SOS Médecins : crise d'asthme et asthme (maladie)
- OSCOUR® (codes CIM 10) : Asthme (J45, J450, J451, J458, J459, J46).

| SOS Médecins |
Bordeaux, Bayonne, Pau

Proportion de diagnostics pour asthme parmi les diagnostics codés, tous âges.

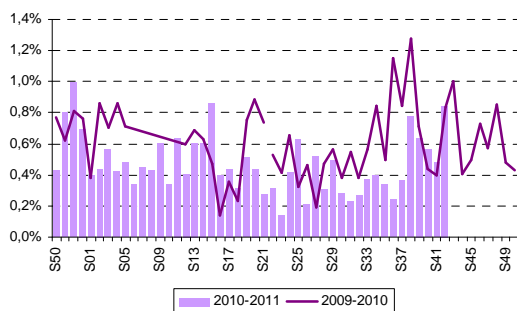


Nombre de diagnostics pour asthme par classes d'âges.

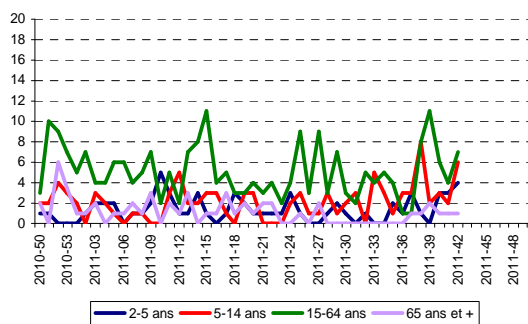


| Réseau Oscour® |

Proportion de diagnostics pour asthme parmi les diagnostics codés, tous âges.



Nombre de diagnostics pour asthme par classes d'âges.



NB : données manquantes entre les semaines 5 et 12 (2010)

En France métropolitaine

- **SOS Médecins** : L'activité liée à la gastro-entérite est stable par rapport à la semaine précédente, toutes classes d'âge confondues (15% des appels et 5% des diagnostics).
- **Réseau Oscour®** : La fréquentation des services d'urgences pour gastro-entérites est en hausse par rapport à la semaine précédente mais reste à un niveau équivalent à celui observé les deux années précédentes à la même période.
- **Réseau Sentinelles** : En France métropolitaine, la semaine dernière, l'incidence des cas de diarrhée aiguë vus en consultation de médecine générale a été estimée à 148 cas pour 100 000 habitants, en-dessous du seuil épidémique (211 cas pour 100 000 habitants).

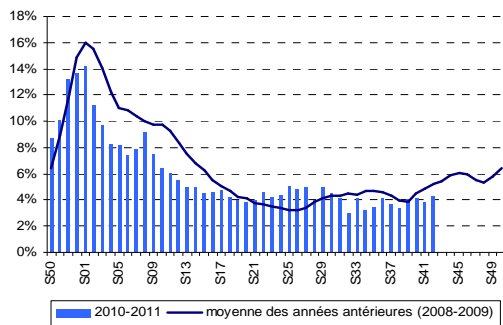
En Aquitaine

- **SOS Médecins (3 associations)** : 167 actes hebdomadaires soit 4,3% des diagnostics codés, stable (+9,9%) par rapport à la semaine précédente.
- **Réseau Oscour® (8 établissements)** : 10 passages hebdomadaires soit moins de 1% des passages totaux, en baisse (-31%) par rapport à la semaine précédente.
- **Réseau Sentinelles** : En Aquitaine, la semaine dernière, l'incidence des cas de diarrhée aiguë vus en consultation de médecine générale a été estimée à 77 cas pour 100 000 habitants.

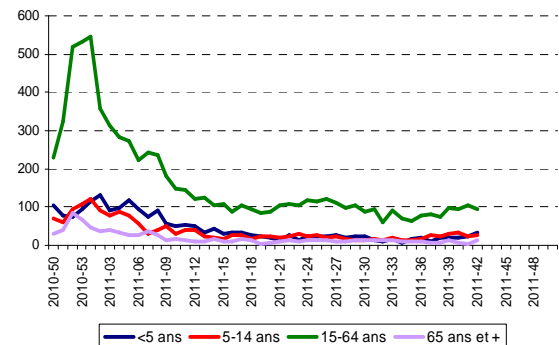
L'indicateur « gastro-entérite » est constitué des diagnostics suivants :
 - SOS Médecins : Gastro-entérite aiguë et diarrhée-vomissement
 - Oscour® (codes CIM 10) : Gastro-entérite (A08, A080-A085, A09).

SOS Médecins
Bordeaux, Bayonne, Pau

Proportion de diagnostics pour gastro-entérite parmi les diagnostics codés, tous âges.

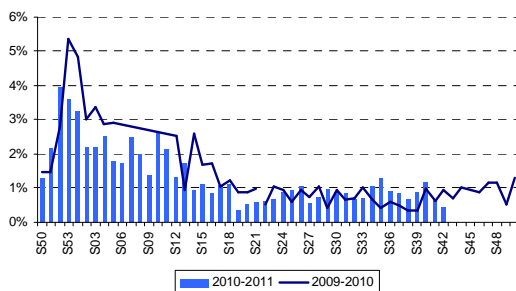


Nombre de diagnostics pour gastro-entérite par classes d'âges.

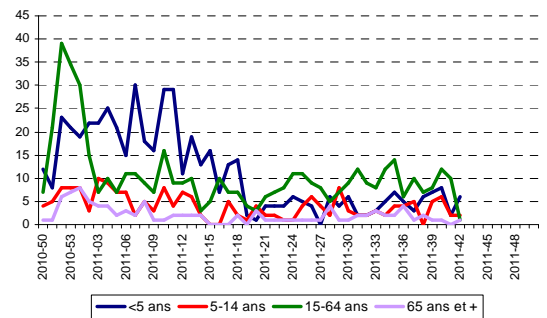


Réseau Oscour®

Proportion de diagnostics pour gastro-entérite parmi les diagnostics codés, tous âges.



Nombre de diagnostics pour gastro-entérite par classes d'âges.



NB : données manquantes entre les semaines 5 et 12 (2010)

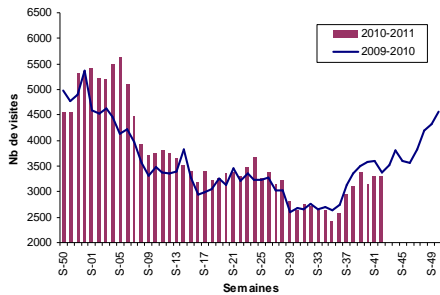
SOS Médecins (Source : Sursaud® InVS / SOS Médecins)

- L'activité des associations SOS Médecins de la région est stable cette semaine (-0,6%).
- Les consultations concernant les patients âgés de 75 ans et plus représentent 11% de l'activité des 3 associations.

NB : Données manquantes le 31/05 pour toutes les associations SOS Médecins

SOS Médecins | Bordeaux

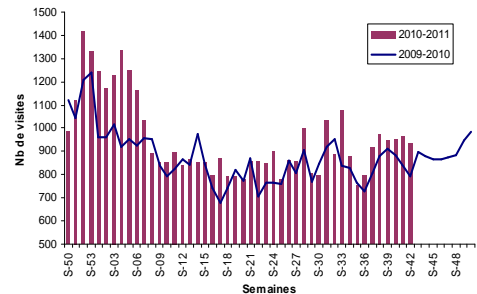
Actes réalisés par SOS Médecins Bordeaux, tous âges



Variation par rapport à s-1 : →
(≥75 ans : →)

SOS Médecins | Côte Basque et Pau

Actes réalisés par SOS Médecins Côte Basque et Pau, tous âges.



Variation par rapport à s-1 : →
(≥75 ans : →)

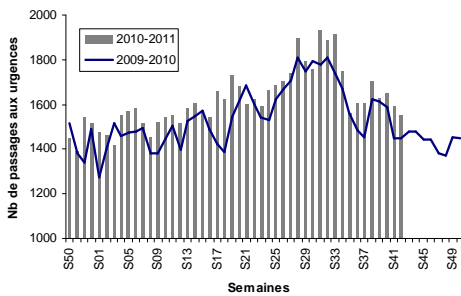
Urgences hospitalières (Source Serveur régional de veille et d'alerte - SRVA)

- L'activité des services d'urgences de la région est stable (-1,6%).
- L'activité relative aux enfants de moins de 1 an est en hausse cette semaine (+15%).
- Le nombre de passages aux urgences concernant les personnes de 75 ans et plus est stable (+4,7%) par rapport à la semaine dernière.
- L'activité des Samu et des Sdis de la région est stable cette semaine (respectivement -0,2% et +4,3%).

NB : données manquantes pour un service d'urgence pour les 15 et 16/10/2011

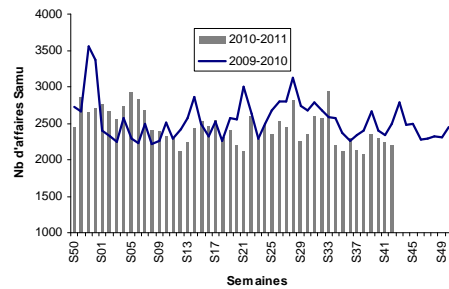
Département 24 | Département 33

Services des urgences (4 établissements)



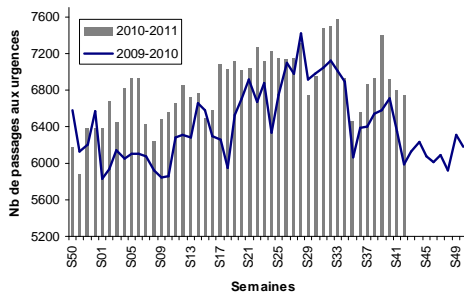
Variation par rapport à s-1 : →
(<1 an : ↑; ≥75 ans : →)

SAMU 24



Variation par rapport à s-1 : →
(SDIS : →)

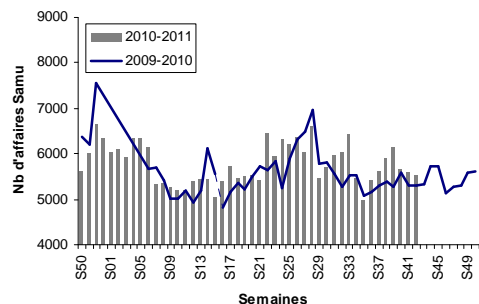
Services des urgences (14 établissements)



Variation par rapport à s-1 : →
(<1 an : ↑; ≥75 ans : →)

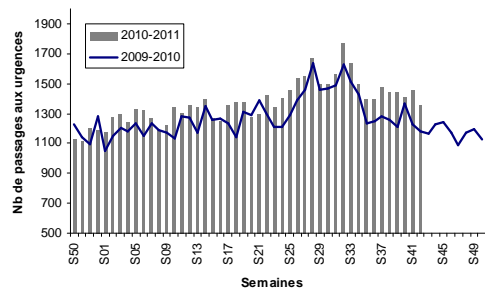
SAMU 33

(NB : données manquantes entre les semaines 53 (2009) et 05 (2010).)



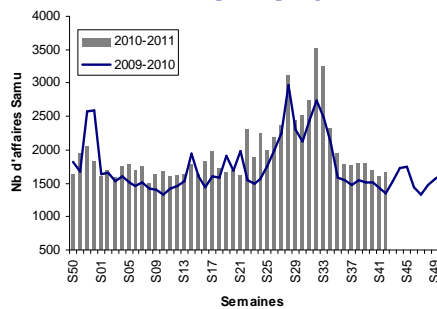
Variation par rapport à s-1 : →
(SDIS : →)

Services des urgences (3 établissements)



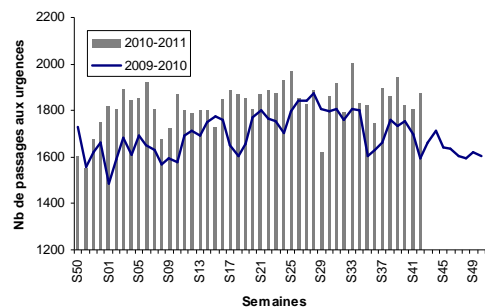
Variation par rapport à s-1 : →
(<1 an : ↗; ≥75 ans : →)

SAMU 40



Variation par rapport à s-1 : →
(SDIS : ↑)

Services des urgences (4 établissements)

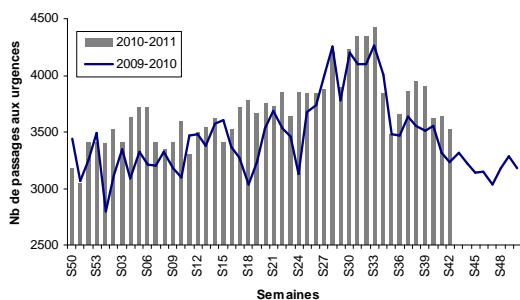


Variation par rapport à s-1 : →
(<1 an : ↑; ≥75 ans : ↗)

SAMU 47

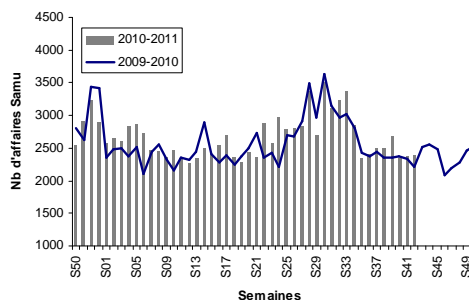
Pas de données transmises par le Samu 47

Services des urgences (9 établissements)



Variation par rapport à s-1 : →
(<1 an : →; ≥75 ans : →)

SAMU 64 (Bayonne et Pau)



Variation par rapport à s-1 : →
(SDIS : ↑)

Notice méthodologique

Interprétation graphique de l'activité médecin libérale et hospitalière

Variation de l'indicateur par rapport à la semaine précédente (s-1) (%)

↑	forte hausse	≥ 30
↗	hausse modérée	[10 ; 30[
→	stable]-10 ; 10[
↘	baisse modérée]-30 ; -10]
↓	forte baisse	≤ -30

A noter

L'année 2009 comportant 53 semaines, une semaine 53 a été construite pour l'année 2010 à partir de la moyenne des semaines S52-2010 et S01-2011, afin de comparer les saisons 2009-2010 et 2010-2011.

Directeur de la publication :
Dr Françoise Weber, Directrice générale de l'InVS

Equipe de rédaction – Cire Aquitaine :

Patrick Rolland	Responsable de la Cire
Isabelle Teycheney	Assistante
Bénédicte Aldabe	Epidémiologiste
Christine Castor	Epidémiologiste
Dr Martine Charron	Médecin inspecteur de santé publique
Sandrine Coquet	Epidémiologiste
François Ganiayre	Epidémiologiste
Gaëlle Gault	Epidémiologiste
Nathalie Ong	Interne en santé publique
Dr Véronique Servas	Médecin épidémiologiste



Diffusion :
Cellule de l'InVS en région (Cire) Aquitaine
Agence régionale de santé (ARS) Aquitaine
103 bis rue Belleville- CS 91704 – 33063 Bordeaux Cedex
Tél. : 05 57 01 46 20 - Fax : 05 57 01 47 95
ars-aquitaine-cire@ars.sante.fr