

| Les points clés |

Faits marquants au 21/07/2011

- **Cas groupés d'infections à E. coli entéro-hémorragique (EHEC) en Gironde** : au 19/07, 15 cas seraient liés à la fête du Centre de loisirs de la petite enfance (CLPE) à Bègles où des graines germées ont été consommées ; parmi eux, 12 cas ont été diagnostiqués EHEC 0104:H4 et 10 cas de SHU ont été identifiés. Une personne est encore hospitalisée à ce jour. Parmi les cas, on relève 2 cas de transmission secondaire. Une enquête de cohorte réalisée auprès des participants à la fête montre une association forte et significative entre la consommation de graines germées et la survenue de la maladie.
- **Envenimements par physalie** : depuis le 28/06 dernier, 147 cas d'envenimements par physalie ont été signalés par les postes de secours des plages d'Aquitaine et les Samu des départements côtiers, dont 103 pour le seul département des Landes. Attention, le nombre de cas signalés n'est exhaustif et se limite aux postes de secours volontaires. Parmi les 147 cas signalés, 14 d'entre eux ont présenté des signes de gravité (perte de connaissance, gêne respiratoire, douleurs abdominales, vomissements, douleurs thoraciques, tachycardie, etc.). Plusieurs plages de la côte basque et des Landes ont été fermées temporairement voire sont encore fermées pour cause de présence massive de physalies. Un communiqué de presse ARS-InVS-CHU a été diffusé le 18/07.
- **Pollution de l'eau du robinet par des perchlorates** : fin 2010, l'ARS a identifié la présence de perchlorates au niveau de plusieurs captages. Le ministère a saisi l'Anses le 31/01/11 afin qu'elle évalue les risques sanitaires pour les consommateurs. L'Anses a rendu public son avis le 20/07 et la DGS a fixé un seuil de gestion au robinet de 15 µg/L pour la population, réduit à 4 µg/L pour les nourrissons (0-6 mois). Les résultats des analyses récentes réalisées par l'ARS sur l'eau distribuée sur la CUB et sur les collectivités de Lot-et-Garonne alimentées par des prélèvements en Garonne, indiquent que la teneur en perchlorates est inférieure à 4 µg/L. L'eau du robinet peut donc être consommée sans risque par la population, y compris les nourrissons. D'une manière générale, il est également conseillé aux particuliers de ne pas recourir à l'utilisation des eaux de puits privés pour la consommation. Un communiqué de presse ARS a été diffusé le 20/07.
- **Système d'alerte canicule et santé (Sacs)** : les départements aquitains sont en veille saisonnière à ce jour. Les prévisions météorologiques ne prévoient pas de vague de chaleur dans les prochains jours.

Synthèse des indicateurs au 17/07/11

- **Allergies : activité modérée**
Indicateur stable pour SOS Médecins et en hausse dans les services d'urgence.
- **Pathologies liées à la chaleur : activité faible**
Activité faible pour SOS Médecins et les services d'urgences.
- **Malaises : activité soutenue**
Activité stable pour SOS Médecins et dans les services d'urgence.
- **Activité libérale et hospitalière dans la région**
L'activité des associations SOS Médecins et des services d'urgence est stable cette semaine. L'activité des Samu est en hausse modérée, liée d'une part au pont du 14 Juillet et d'autre part aux fêtes de Mont de Marsan qui ont généré une forte activité au Samu des Landes.

| En savoir plus |

Institut de veille sanitaire : www.invs.sante.fr

Ministère du travail, de l'emploi et de la santé : www.sante.gouv.fr/

Surveillance de la qualité de l'air en Aquitaine www.airaq.asso.fr

| Partenaires de la surveillance en Aquitaine |

Services
des urgences
et Samu



Sources de données

SOS Médecins : ce système permet de disposer d'informations sur les actes (dont les diagnostics) réalisés par les associations. Toutes les associations de la région participent : SOS Médecins Bordeaux (depuis 2005), Côte Basque (depuis 2006) et Pau (depuis 2007).

Réseau Oscour® : ce système permet de disposer des résumés des passages aux urgences (RPU) des services des urgences. Actuellement, 8 établissements transmettant leurs RPU sont pris en compte, ce qui représente environ 18 % passages de la région. Ces établissements sont : CH Mont de Marsan (depuis 03/08), Cliniques Bordeaux Nord et Rive droite (depuis 09/09), CHIC Marmande (depuis 07/09), CH Orthez (depuis 07/09), Polyclinique Sokorri (depuis 07/09), Clinique Saint Etienne (depuis 07/09) et Clinique Aguilera (depuis 09/10).

Urgences / Samu : ce système permet de disposer de l'activité agrégée des 34 services d'urgence et des 5 Samu de la région (Source : Serveur régional de veille et d'alerte - SRVA).

| Allergies |

En France métropolitaine

- **SOS Médecins** : La part d'activité pour des allergies est stable.

En Aquitaine

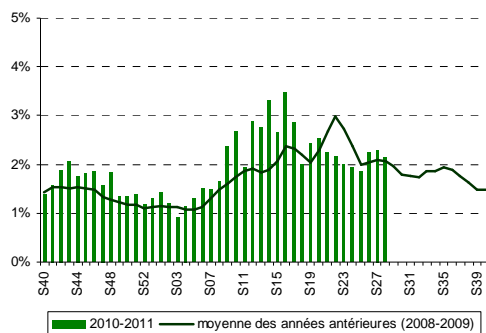
- **SOS Médecins (3 associations)** : 79 visites hebdomadaires soit 2,2% des diagnostics codés, stable (-5,9%) par rapport à la semaine précédente.
- **Réseau Oscour® (8 établissements)** : 32 passages hebdomadaires soit 1,4% des diagnostics codés, en hausse (+35,8%) par rapport à la semaine précédente. Cette hausse concerne principalement la classe d'âge des 15-64 ans.

L'indicateur « allergie » est constitué des diagnostics suivants :

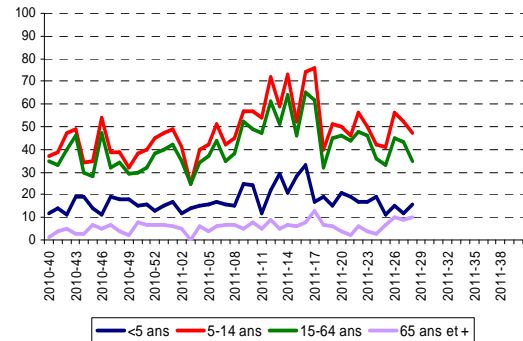
- SOS Médecins : allergie, allergie cutanée, conjonctivite allergique, œdème de Quincke, rhinite allergique, urticaire
- Oscour® (codes CIM 10) : allergie (L50, L500, L501, [...], T780, T782, T783, T784).

| SOS Médecins |
Bordeaux, Bayonne, Pau

Proportion de diagnostics pour allergie parmi les diagnostics codés, tous âges.

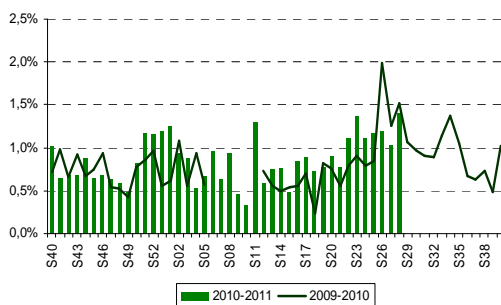


Nombre de diagnostics pour allergie par classes d'âges.

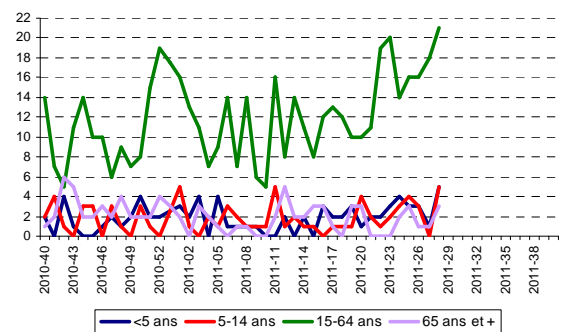


| Réseau Oscour® |

Proportion de diagnostics pour allergie parmi les diagnostics codés, tous âges.



Nombre de diagnostics pour allergie par classes d'âges.



NB : données manquantes entre les semaines 5 et 12 (2010)

En France métropolitaine

- **SOS Médecins** : Le nombre d'actes pour des pathologies en lien avec la chaleur (coup de chaleur, déshydratation, malaise) est à un niveau peu élevé sur les derniers jours, en cohérence avec les températures enregistrées sur cette période.
- **Réseau Oscour®** : L'indicateur chaleur est stable sur les derniers jours pour toutes les classes d'âge.

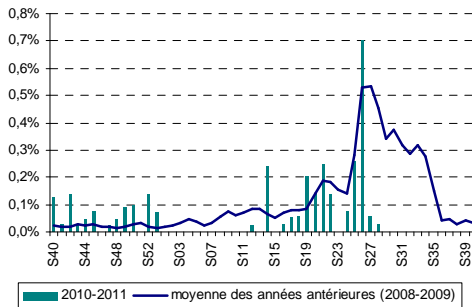
En Aquitaine

- **SOS Médecins (3 associations)** : 1 visite hebdomadaire soit 0,1% des diagnostics codés.
- **Réseau Oscour® (8 établissements)** : 2 visites hebdomadaires soit 0,1% des passages totaux, en baisse par rapport à la semaine précédente (-43,4%).

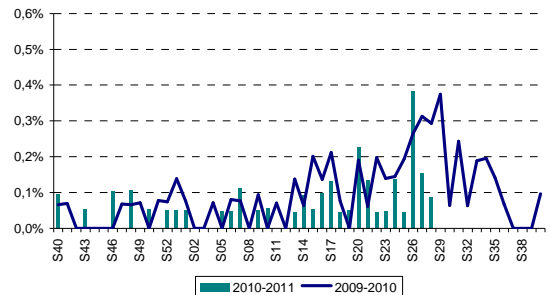
L'indicateur « pathologies liées à la chaleur » est constitué des diagnostics suivants :

- SOS Médecins : coup de chaleur, insolation
- OSCOUR® (codes CIM 10) : chaleur (T67, [...], X30 [...]) et hyponatrémie (E871)

Proportion de diagnostics pour pathologies liées à la chaleur parmi les diagnostics codés, tous âges.



Proportion de diagnostics pour pathologies liées à la chaleur parmi les diagnostics codés, tous âges



| Malaises |

En France métropolitaine

- **SOS Médecins** : Le nombre d'actes a diminué les derniers jours.

En Aquitaine

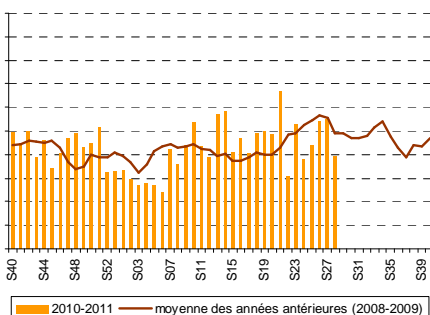
- **SOS Médecins (3 associations)** : 29 visites hebdomadaires soit 0,8% des visites totales, en baisse par rapport à la semaine précédente (-28,9%).

Réseau Oscour® (8 établissements) : 58 visites hebdomadaires soit 2,5% des passages totaux, en baisse par rapport à la semaine précédente (-21,8%).

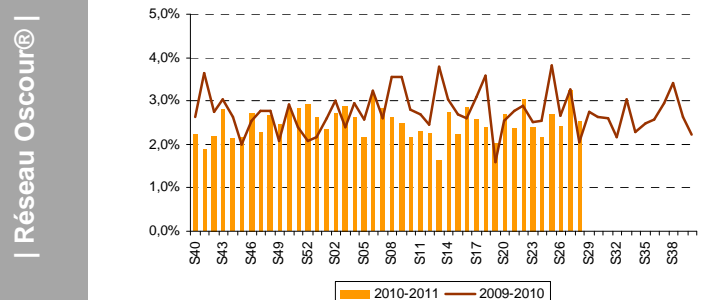
L'indicateur « malaises » est constitué des diagnostics suivants :

- SOS Médecins : malaise vagal, syncope
- Oscour® (codes CIM 10) : malaise (R42, R53, R53+0, R53+1, R53+2, R55).

Proportion de diagnostics pour malaise parmi les diagnostics codés, tous âges.



Proportion de diagnostics pour malaise parmi les diagnostics codés, tous âges.

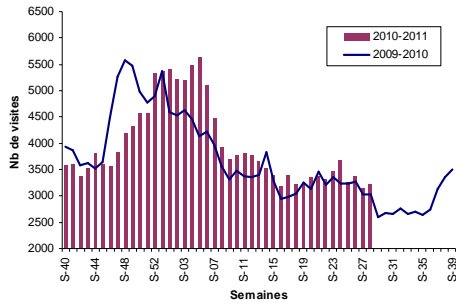


SOS Médecins (Source : Sursaud® InVS / SOS Médecins)

- L'activité des associations de la région est stable pour SOS Bordeaux et Pau, et en hausse modérée pour SOS Bayonne cette semaine.
- Les consultations concernant les patients âgés de 75 ans et plus représentent 13,6 % de l'activité des 3 associations.
- Un cas de rougeole diagnostiqué cette semaine par les associations SOS Médecins d'Aquitaine.

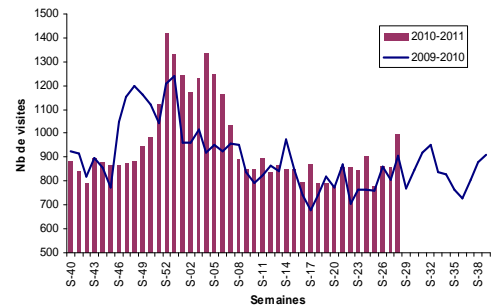
NB : Données manquantes le 31/05 pour toutes les associations SOS Médecins

Actes réalisés par SOS Médecins Bordeaux, tous âges



Variation par rapport à s-1 : ➔
(≥75 ans : ↗)

Actes réalisés par SOS Médecins Côte Basque et Pau, tous âges.

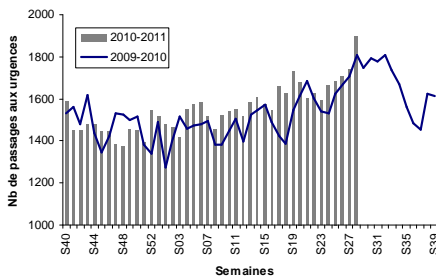


Variation par rapport à s-1 : ↗
(≥75 ans : ↘)

Urgences hospitalières (Source Serveur régional de veille et d'alerte - SRVA)

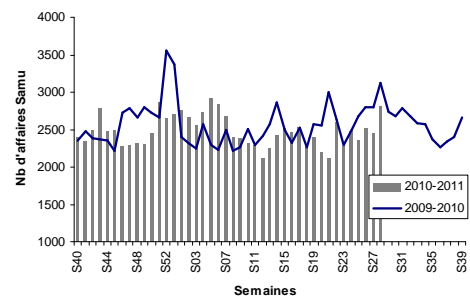
- L'activité des services d'urgences de la région est stable par rapport à la semaine dernière (+5,1%).
- L'activité relative aux enfants de moins de 1 an est stable depuis la semaine 27 (+2,2%).
- Le nombre de passages aux urgences concernant les personnes de 75 ans et plus est stable dans la région (+6,3%) par rapport à la semaine dernière.
- L'activité des Samu est en hausse modérée et celle des Sdis est stable en Aquitaine (respectivement +16,4% et +0,5% depuis la semaine 27).

Services des urgences (4 établissements)



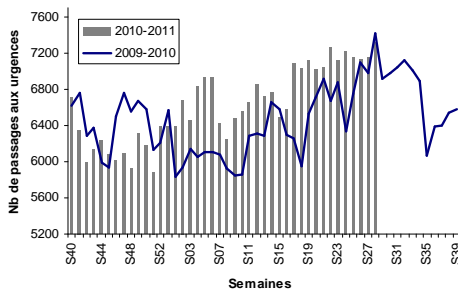
Variation par rapport à s-1 : ➔
(<1 an : ↗; ≥75 ans : ↗)

SAMU 24



Variation par rapport à s-1 : ↗
(SDIS : ➔)

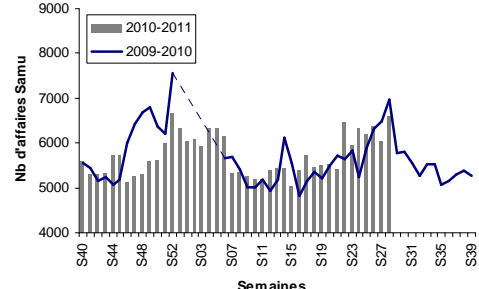
Services des urgences (14 établissements)



Variation par rapport à s-1 : ➔
(<1 an : ↗; ≥75 ans : ➔)

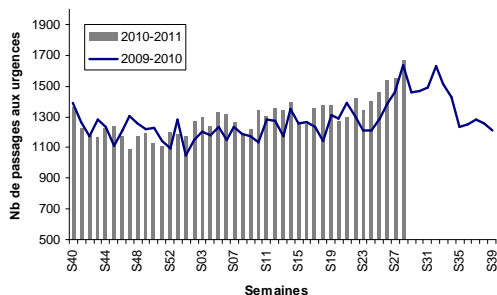
SAMU 33

(NB : données manquantes entre les semaines 53 (2009) et 05 (2010).



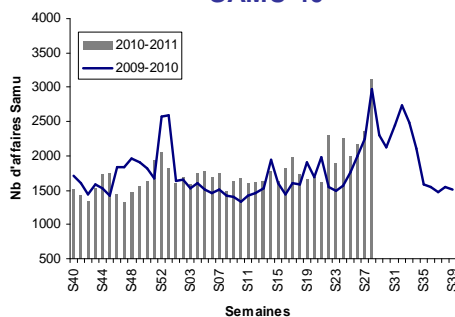
Variation par rapport à s-1 : ➔
(SDIS : ➔)

Services des urgences (3 établissements)



Variation par rapport à s-1 : →
(<1 an : ↘; ≥75 ans : ↗)

SAMU 40

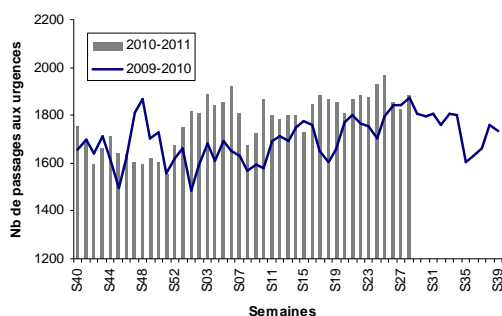


Variation par rapport à s-1 : ↑
(SDIS : ND)

SAMU 47

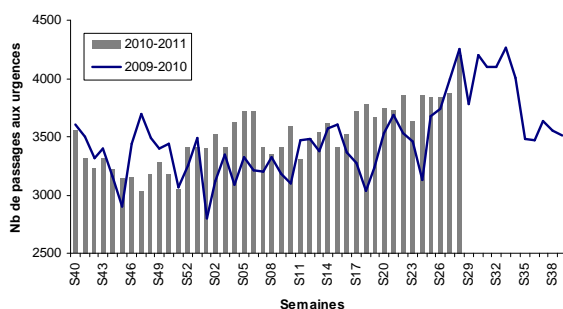
Pas de données transmises par le Samu 47

Services des urgences (4 établissements)



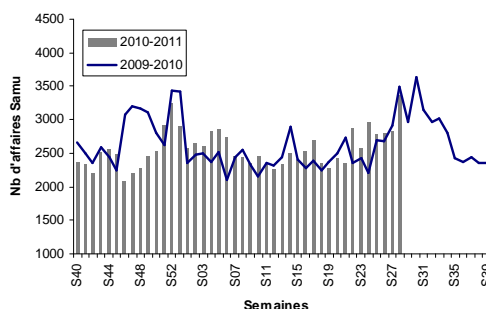
Variation par rapport à s-1 : →
(<1 an : ↘; ≥75 ans : →)

Services des urgences (9 établissements)



Variation par rapport à s-1 : →
(<1 an : ↘; ≥75 ans : →)

SAMU 64 (Bayonne et Pau)



Variation par rapport à s-1 : ↗
(SDIS : ↗)

Notice méthodologique

Interprétation graphique de l'activité médecin libérale et hospitalière

Variation de l'indicateur par rapport à la semaine précédente (s-1) (%)

↑	forte hausse	≥ 30
↗	hausse modérée	[10 ; 30[
→	stable] -10 ; 10[
↘	baisse modérée] -30 ; -10[
↓	forte baisse	≤ -30

A noter

L'année 2009 comportant 53 semaines, une semaine 53 a été construite pour l'année 2010 à partir de la moyenne des semaines S52-2010 et S01-2011, afin de comparer les saisons 2009-2010 et 2010-2011.

Directeur de la publication :

Dr Françoise Weber, Directrice générale de l'InVS

Equipe de rédaction – Cire Aquitaine :

Patrick Rolland	Responsable de la Cire
Isabelle Teycheney	Assistante
Bénédicte Aldabe	Epidémiologiste
Amandine Bonizet	Stagiaire
Christine Castor	Epidémiologiste
Dr Martine Charron	Médecin inspecteur de santé publique
Sandrine Coquet	Epidémiologiste
Gaëlle Gault	Epidémiologiste
Nathalie Ong	Interne en santé publique
Dr Véronique Servas	Médecin épidémiologiste



Diffusion :

Cellule de l'InVS en région (Cire) Aquitaine
Agence régionale de santé (ARS) Aquitaine
103 bis rue Belleville- CS 91704 – 33063 Bordeaux Cedex
Tél. : 05 57 01 46 20 - Fax : 05 57 01 47 95
ars-aquitaine-cire@ars.sante.fr