

| Les points clés |

Actualités au 19/04/2012



L'ARS Aquitaine s'engage avec ses partenaires pour sensibiliser le grand public et les professionnels de santé à l'importance de la vaccination en matière de santé publique dans le cadre de la **Semaine européenne de la vaccination (SEV)**.

Les priorités de la Semaine européenne de la vaccination en Aquitaine pour 2012 sont axées sur une population à protéger et un vaccin à promouvoir :

- La nécessité **d'informer et de vacciner les adolescents et les jeunes adultes** (priorité de la semaine au plan national),
- **Le vaccin ROR** car l'épidémie de rougeole persiste (priorité régionale) et le niveau de protection vaccinale est toujours insuffisant.

Pour en savoir plus :

Site internet de l'ARS Aquitaine

<http://www.ars.aquitaine.sante.fr/21-27-avril-2012-Semaine-eur.130906.0.html>

Site internet de la Semaine européenne de la vaccination

<http://www.semaine-vaccination.fr/>

Evolution des indicateurs pour la semaine du 09/04/12 au 15/04/12

Sources de données

Urgences/Samu

MÉDECINS



Sentinelles



AquiRespi
Réseau Respiratoire d'Aquitaine

CapTv

NB : analyse des données Oscour basée cette semaine sur 14 établissements au lieu de 16.

- **Bronchiolite** : activité faible
- **Gastro-entérite** : activité faible
- **Grippe** : activité modérée
- **Activité de médecine libérale et hospitalière d'urgence** : en hausse pour SOS Médecins Côte Basque et Pau et stable dans les services d'urgences
- **Intoxications au monoxyde de carbone** : fin de la surveillance hivernale

► VOIR DETAIL DE L'ÉVOLUTION DES INDICATEURS EN PAGES SUIVANTES

| En savoir plus |

Institut de veille sanitaire : www.invs.sante.fr

Agence régionale de santé d'Aquitaine : www.ars.aquitaine.sante.fr

Ministère du travail, de l'emploi et de la santé : www.sante.gouv.fr

Association de la surveillance de la qualité de l'air en Aquitaine : www.airaq.asso.fr

Sources de données

SOS Médecins : ce système permet de disposer d'informations sur les actes (dont les diagnostics) réalisés par les associations. Toutes les associations de la région participent : SOS Médecins Bordeaux (depuis 2005), Côte Basque (depuis 2006) et Pau (depuis 2007).

Réseau Oscour® : ce système s'appuie sur les résumés des passages aux urgences (RPU) des services des urgences des établissements de santé de la région, avec 16 services actuellement (soit 42 % des passages de la région). En Dordogne (24) : aucun service ; en Gironde (33) : CH Arcachon (depuis avril 2011), CHU de Bordeaux [*Pellegrin adultes et pédiatrique, Haut-Lévêque et Saint-André*] (depuis avril 2011), Polyclinique Bordeaux Nord (depuis juillet 2009), Polyclinique Bordeaux Rive Droite (depuis sept. 2009) ; dans les Landes (40) : CH Dax (depuis juin 2011), CH Mont de Marsan (depuis mars 2008) ; dans le Lot-et-Garonne (47) : CH Villeneuve sur Lot (depuis janvier 2011), CHIC Marmande (depuis juillet 2009) ; dans les Pyrénées-Atlantiques (64) : CH Orthez (depuis juillet 09), Clinique Saint Etienne (depuis juillet 2009), Polyclinique Aguilera (depuis août 2010), Polyclinique Côte Basque Sud (depuis mai 2011), Polyclinique Sokorri (depuis juillet 2009).

Urgences/SamU : ce système permet de disposer de l'activité agrégée des 34 services d'urgence et des 5 Samu de la région (Source : Serveur régional de veille et d'alerte - SRVA).

Réseau AquiRespi : la collaboration avec le Réseau Respiratoire d'Aquitaine permet de disposer du nombre d'enfants pris en charge par les kinésithérapeutes du réseau par garde. Les gardes concernent 28 secteurs géographiques, répartis dans les 5 départements aquitains.

| Surveillance de la bronchiolite |

En Aquitaine

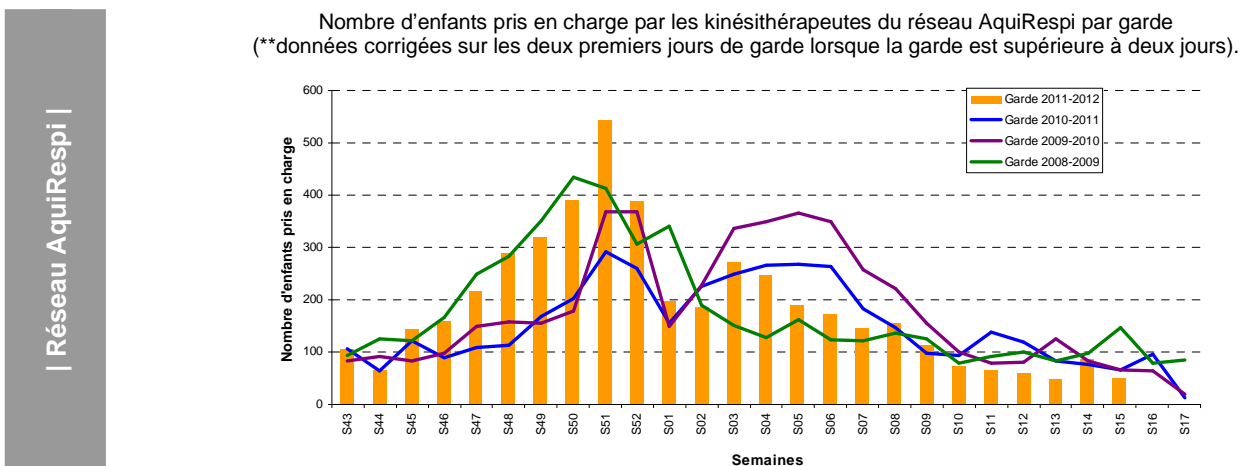
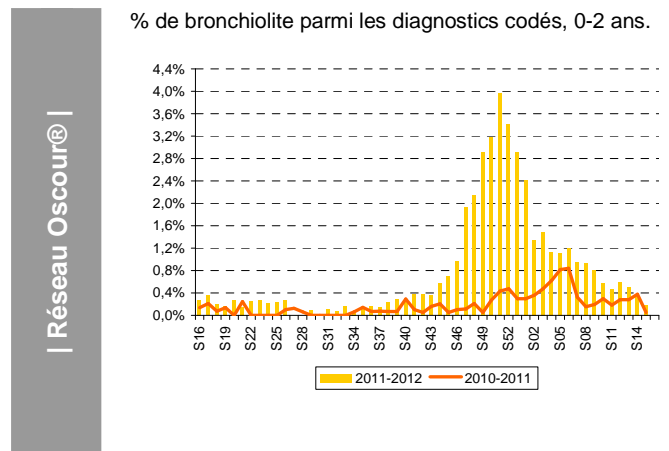
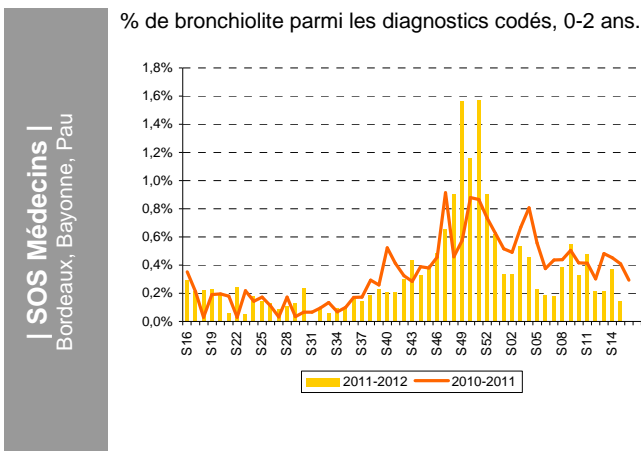
- **SOS Médecins** : 6 visites hebdomadaires, soit 0,1% des diagnostics codés, en forte baisse depuis la semaine dernière (-62,3%)
- **Réseau Oscour®** : 7 passages hebdomadaires, soit 0,2% des diagnostics codés, en forte baisse depuis la semaine dernière (-47,2%)
- **Réseau AquiRespi** : au cours du dernier week-end (14/04 et 15/04), 51 enfants ont été pris en charge par les kinésithérapeutes de garde en Aquitaine.

L'indicateur « bronchiolite » est le suivant:

- SOS Médecins : diagnostics bronchiolite chez les moins de 2 ans

- Oscour® (codes CIM 10) : diagnostics bronchiolite (J21, J210, J218, J219) chez les moins de 2 ans

- AquiRespi : nombre d'enfants pris en charge sur les deux premiers jours de garde lorsque la garde est supérieure à deux jours**



En France métropolitaine

- **Réseau sentinelles** : l'incidence nationale de la diarrhée aiguë ayant conduit à une consultation de médecin généraliste était de 141 cas pour 100 000 habitants, en-dessous du seuil épidémique de 175 cas pour 100 000 habitants.
- **SOS Médecins** : L'activité liée à la gastro-entérite est stable sur le plan national, à un niveau comparable à l'an passé pour la même période.
- **Réseau Oscour®** : La fréquentation pour gastro-entérite est stable. Le niveau attendu hors épidémie n'est pas encore atteint mais se situe dans les mêmes valeurs que les années précédentes.

En Aquitaine

- **Réseau sentinelles** : L'incidence des cas de diarrhées aiguës vus en consultation de médecine générale a été estimée à 34 cas pour 100 000 habitants.
- **SOS Médecins** : 272 visites hebdomadaires, soit 6,4% des diagnostics codés, stable par rapport à la semaine dernière (+5%).
- **Réseau OSCOUR® (16 établissements)** : 57 passages hebdomadaires, soit 1% des diagnostics codés, stable depuis la semaine passée (-9%).

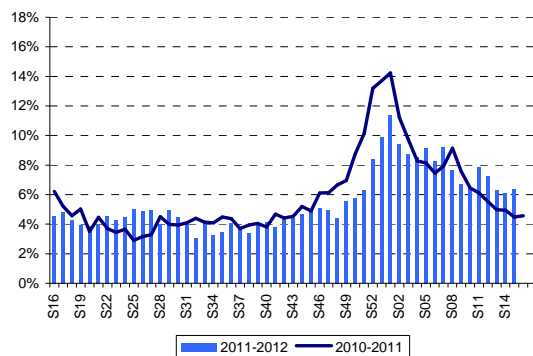
Les médecins sentinelles surveillent les diarrhées aiguës définies par au moins 3 selles liquides ou molles par jour, datant de moins de 14 jours, motivant la consultation.

L'indicateur « Gastro-entérite » est constitué des diagnostics suivants :

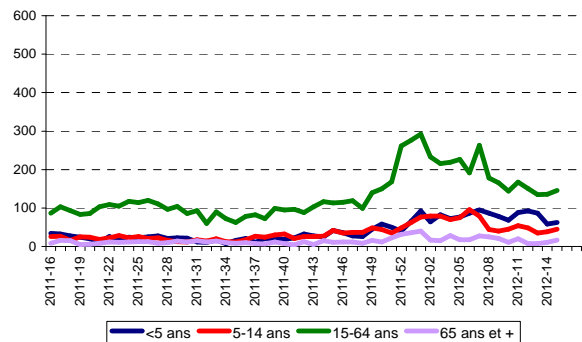
- SOS Médecins : Gastro-entérite aiguë et diarrhée-vomissement
- OSCOUR® (codes CIM 10) : Gastro-entérite (A08, A080-A085, A09).

| SOS Médecins |
Bordeaux, Bayonne, Pau

% de gastro-entérites parmi les diagnostics codés, tous âges.

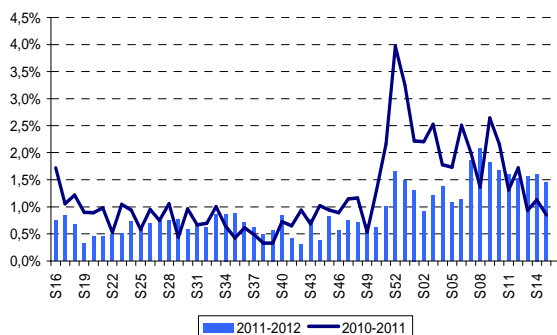


Nombre de gastro-entérites par classes d'âges.

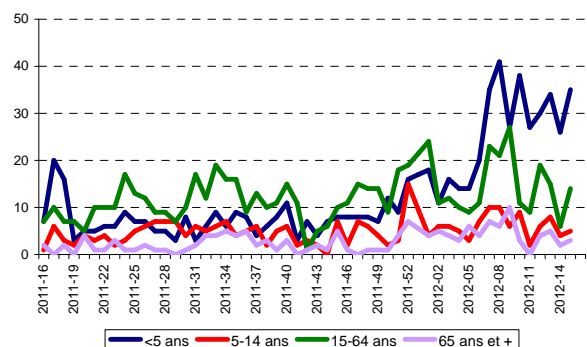


| Réseau Oscour® |

% de gastro-entérites parmi les diagnostics codés, tous âges.



Nombre de gastro-entérites par classes d'âges.



En France métropolitaine : Taux d'incidence des consultations et nombre d'hospitalisations pour syndrome grippal proches de leur niveau de base. Quelques cas groupés dans les collectivités de personnes âgées.

- Réseau unifié (données conjointes du réseau des Grog et Sentinelles) : En semaine 15/2012, le taux d'incidence des consultations en médecine de ville pour syndrome grippal est de **80 cas pour 100 000 habitants** [IC95% : 68-92], en diminution par rapport à la semaine précédente (93/100 000).
- Réseau Oscour® (330 établissements) : En semaine 15/2012, **245** passages aux urgences pour syndromes grippaux ont été rapportés dont **15** hospitalisations. Le nombre de passages pour syndromes grippaux et d'hospitalisations poursuivent leur diminution régulière depuis la semaine 8
- Cas graves hospitalisés en réanimation : Depuis le début de la surveillance en semaine 44/2011, **308** cas graves ont été signalés essentiellement chez des adultes avec facteurs de risque infectés par un virus A(H3N2). Les sujets âgés de 65 ans et plus représentent 49 % des cas graves alors qu'ils ne représentent que 17 % de la population générale.
- Grippe et infections respiratoires aiguës (IRA) en collectivités de personnes âgées : Depuis le précédent bulletin, **13** nouveaux foyers d'IRA survenus en collectivités de personnes âgées ont été signalés. Sur les **884** épisodes signalés depuis la semaine 35, 61 % n'avaient pas d'étiologie déterminée, 37 % rapportaient un épisode de grippe (15 % sans autre précision, 18 % avec un virus A non sous-typé, 3 % avec un virus A (H3N2) et 1 % avec un virus B) et 2 % rapportaient des infections à pneumocoque.

Les taux d'attaque moyens par épisode sont de 26 % chez les résidents et 8 % chez les personnels. Les couvertures vaccinales moyennes contre la grippe sont de 84 % chez les résidents et 24 % chez les personnels

En Aquitaine :

- Réseau unifié : En semaine 15/2012, le taux d'incidence des consultations en médecine de ville pour syndrome grippal est de **118 cas pour 100 000 habitants** [IC95% : 41-195] en légère augmentation par rapport à la semaine précédente (97/100 000)
- SOS Médecins : 83 visites hebdomadaires, soit 1,9% des diagnostics codés, en baisse (-33,7%) par rapport à la semaine précédente.
- Réseau Oscour® (16 établissements) : 2 passages hebdomadaires pour grippe, soit 0,1 % des diagnostics codés, en forte baisse par rapport à la semaine précédente (-79,9%).
- Cas graves hospitalisés en réanimation : Depuis le début de la surveillance, **23** cas graves ont été signalés en Aquitaine chez des adultes avec facteurs de risque ciblés par la vaccination. Parmi eux, 22 étaient infectés par un virus de type A dont 1 A(H1N1) et 6 A(H3N2).
- Grippe et infections respiratoires aiguës (IRA) en collectivités de personnes âgées : **aucun foyer d'IRA** n'a été signalé en semaine 15/2012. Au total, **55** foyers ont été signalés en Aquitaine depuis début septembre 2011 (4 en Dordogne, 12 en Gironde, 7 dans les Landes, 7 dans le Lot-et-Garonne et 25 dans les Pyrénées-Atlantiques). Parmi eux, 23 rapportaient un épisode de grippe (20 grippe sans précision et 3 avec un virus grippal de type A dont un H3N1) et 2 épisodes rapportaient une infection à pneumocoque. L'étiologie est indéterminée pour 55 % des épisodes.

	Moyenne	Minimum	Maximum
Résidents			
Taux d'attaque (%)	25	4	78
Létalité (%)	1	0	25
Couverture vaccinale contre la grippe (%)	92	60	100
Personnels			
Taux d'attaque (%)	6	0	30
Couverture vaccinale contre la grippe (%)	13	0	83

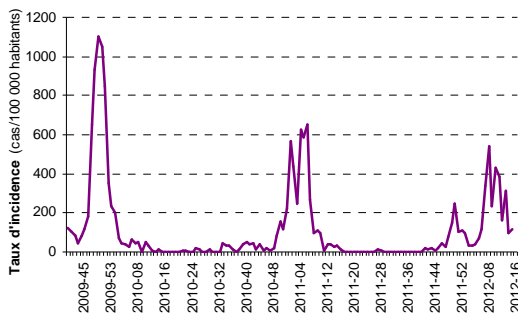
Il est important d'identifier au plus vite les premiers cas d'IRA en collectivités de personnes âgées et de mettre en place sans délai les mesures de contrôle standard. Les mesures à mettre en place en cas de foyer d'IRA sont détaillées dans le guide pratique téléchargeable : http://www.sante.gouv.fr/IMG/pdf/guide_inf_respiratoires.pdf

L'indicateur « Grippe / Syndrome grippal » est constitué des diagnostics suivants :

- SOS Médecins : suspicion grippe, grippe confirmée ou syndrome grippal
- Oscour® (codes CIM 10) : grippe (J09, J10, J100, J101, J108, J11, J110, J111 et J118).
- Réseau unifié : fièvre supérieure à 39°C, d'apparition brutale avec myalgies et signes respiratoires.

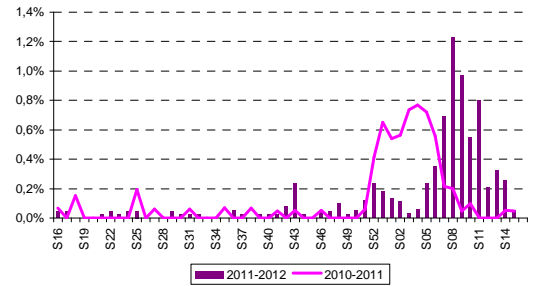
| Réseau unifié |

Taux d'incidence des consultations pour grippe clinique



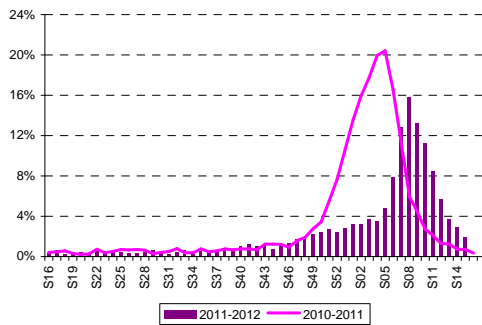
| Réseau Oscour® |

Proportion de grippe parmi les diagnostics codés, tous âges

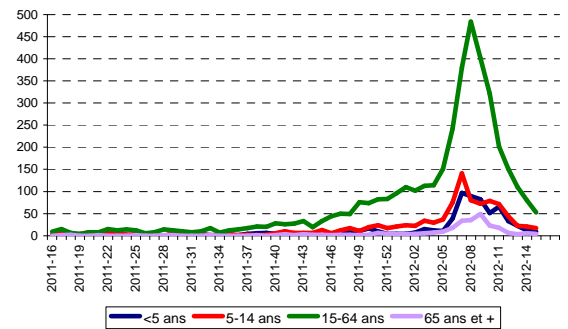


| SOS Médecins |
Bordeaux, Bayonne, Pau

Proportion de grippe parmi les diagnostics codés, tous âges.

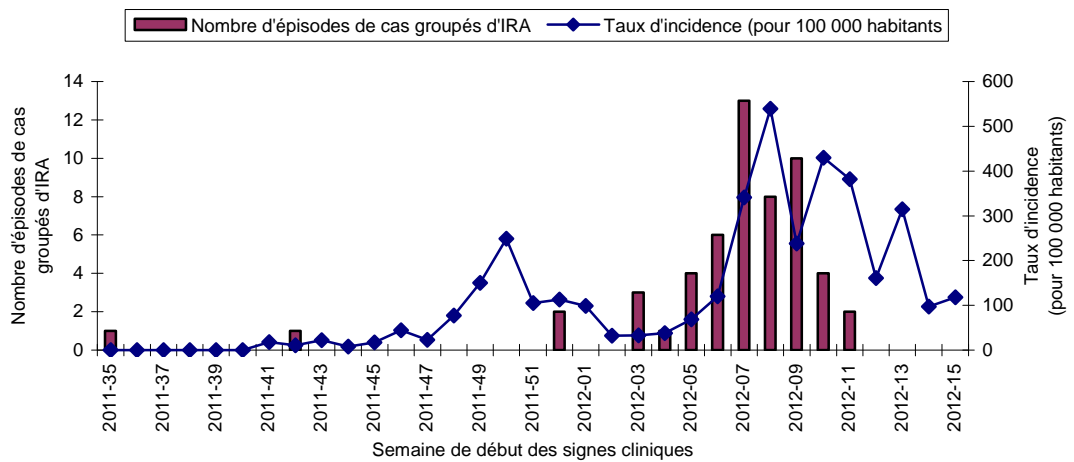


Nombre de visites pour grippe par classes d'âges.



| Cas groupés d'IRA en collectivités de sujets âgés |

Cas groupés d'IRA en collectivités de sujets âgés par semaine et taux d'incidence hebdomadaire des consultations pour syndromes grippaux du réseau unifié, semaine 35/2011 à 15/2012, Aquitaine, données provisoires pour les 2 dernières semaines



Focus sur l'épidémie de rougeole

Actualités nationales (point au 16 avril 2012)

Depuis le 1er janvier 2008, plus de 22 000 cas de rougeole ont été déclarés en France, avec une 3e vague épidémique de grande ampleur comparée aux deux vagues antérieures, et un pic atteint en mars 2011. Pour l'année 2011, 14 966 cas ont été notifiés, dont 16 ont présenté une complication neurologique, 714 une pneumopathie grave et 6 sont décédés. La forte décroissance du nombre des cas notifiés entre mai et octobre 2011 signe la fin de cette 3e vague.

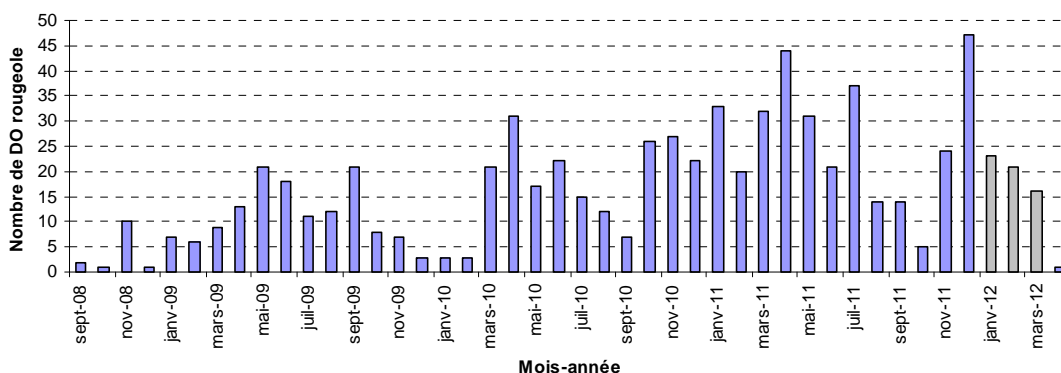
Depuis l'automne 2011, on observe une légère ré-ascension du nombre de cas déclarés, sensiblement de même ampleur que celle observée fin 2008-début 2009. Cependant, il n'y a pas eu d'augmentation importante du nombre de cas en mars, comme cela avait été observé en 2010 et surtout en 2011. Entre le 1er janvier et le 31 mars 2012, 356 cas ont été notifiés (dont 17 pneumopathies graves), avec un nombre de cas mensuel à peu près stable depuis décembre. Même si ces données sont peu en faveur d'une prochaine reprise importante de l'épidémie, la mise à jour du statut vaccinal des personnes réceptives avec deux doses de vaccin, en particulier dans la population âgée de 15 à 30 ans, reste toujours d'actualité.

En Aquitaine

En 2009, 136 cas ont été déclarés soit une incidence de 4,25/100 000. En 2010, le taux d'incidence était en augmentation avec 6,44/100 000 (soit 206 cas). En 2011, l'augmentation du nombre de cas déclarés se poursuit avec 322 cas notifiés (inc.10,1/100 000). Entre le 1er janvier et le 31 mars 2012, 60 cas ont été notifiés (17% des cas nationaux), dont 32% en Gironde et 53% dans le Lot et Garonne.

Rappel des recommandations vaccinales : <http://www.invs.sante.fr/fr/Dossiers-thematiques/Maladies-infectieuses/Maladies-a-prevention-vaccinale/Rougeole>

Nombre de déclarations obligatoires de rougeole en Aquitaine, tous âges, par mois (source : MDO - InVS).



Données provisoires

Evolution de 5 MDO en Aquitaine : Hépatite A, Légionellose, Infection invasive à Méningocoque (IIM), Toxi-infection alimentaire collective (Tiac), Rougeole

Pour signaler toute MDO, contacter la plateforme régionale de veille et d'urgences sanitaires :

Tél. 05 57 01 47 90 - Fax : 05 67 76 70 12 - ars33-alerte@ars.sante.fr

Evolution du nb de déclaration obligatoire d'Hépatite A, Légionellose, IIM, Tiac et Rougeole depuis 2008 (source : MDO - InVS)

	Total 2008	Total 2009	Total 2010	Total 2011	Total 2012	Mois précédent	Mois en cours (2012)
Hépatite A*	42	61	23	27	9	2	0
Légionellose*	62	37	61	50	3	1	0
IIM*	31	29	27	22	7	3	1
Tiac**	38	23	35	40	6	1	3
Rougeole*	15	136	206	322	61	16	1

* : selon la date de début des signes

** : selon la date de déclaration

SOS Médecins

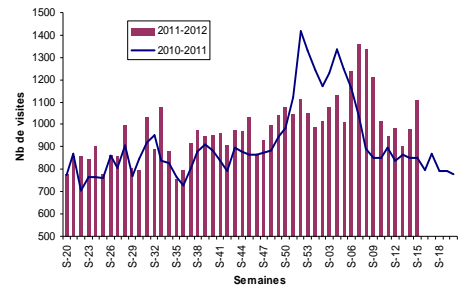
- L'activité des associations SOS Médecins Côte Basque et Pau est en hausse cette semaine (+13,2%).
 - Les consultations concernant les patients âgés de 75 ans et plus représentent 14,5% de l'activité des 2 associations.
- NB : Données de SOS Médecins Bordeaux indisponibles actuellement*

| SOS Médecins |
| Bordeaux |

Données indisponibles

| SOS Médecins |
| Côte Basque et Pau |

Actes réalisés par SOS Médecins Côte Basque et Pau, tous âges.



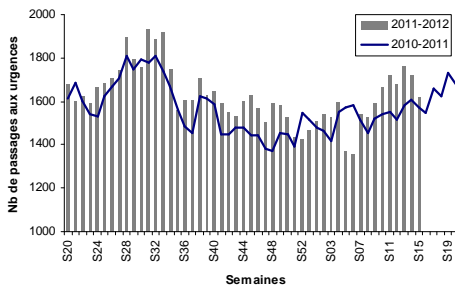
Variation par rapport à s-1 : ↗
(≥75 ans : ↗)

Urgences hospitalières

- L'activité des services d'urgences de la région est relativement stable cette semaine (-2,1% depuis la semaine dernière).
- L'activité relative aux enfants de moins de 1 an est en hausse cette semaine (+14,5%)
- Le nombre de passages aux urgences concernant les personnes de 75 ans et plus est stable (-4,7%)
- Les activités des Samu est en légère hausse cette semaine (+11,2%). L'activité des Sdis reste stable (-4,5%).

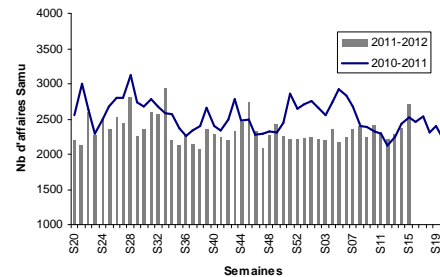
| Département 24 |

Services des urgences (4 établissements)



Variation par rapport à s-1 : →
(<1 an : →; ≥75 ans : ↘)

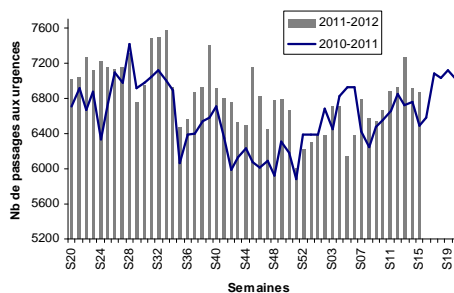
SAMU 24



Variation par rapport à s-1 : ↗
(SDIS : →)

| Département 33 |

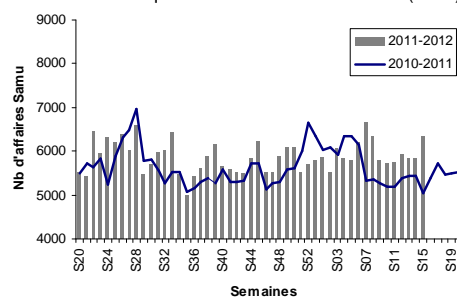
Services des urgences (14 établissements)



Variation par rapport à s-1 : →
(<1 an : →; ≥75 ans : →)

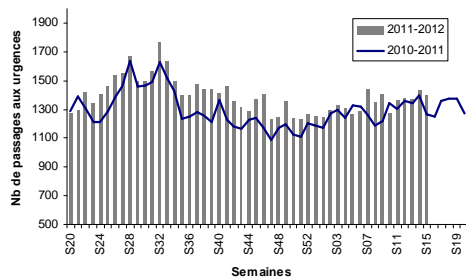
SAMU 33

(NB : données manquantes entre les semaines 53 (2009) et 05 (2010).)



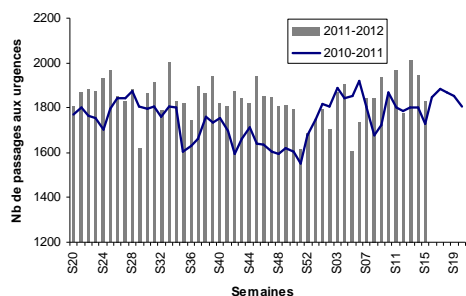
Variation par rapport à s-1 : →
(SDIS : →)

Services des urgences (3 établissements)



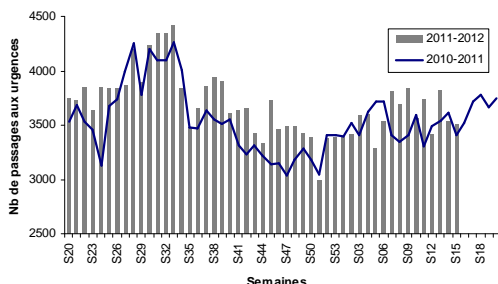
Variation par rapport à s-1 : →
(<1 an : →; ≥75 ans : →)

Services des urgences (4 établissements)



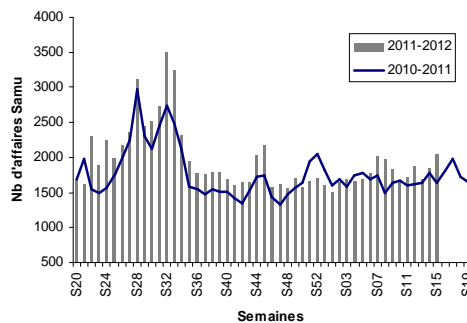
Variation par rapport à s-1 : →
(<1 an : ↗; ≥75 ans : →)

Services des urgences (9 établissements)



Variation par rapport à s-1 : →
(<1 an : ↗; ≥75 ans : →)

SAMU 40

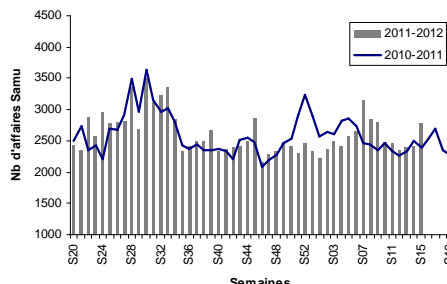


Variation par rapport à s-1 : ↗
(SDIS : ↓)

SAMU 47

Pas de données transmises par le Samu 47

SAMU 64 (Bayonne et Pau)



Variation par rapport à s-1 : ↗
(SDIS : ↓)

Notice méthodologique

Interprétation graphique de l'activité médecin libérale et hospitalière	Variation de l'indicateur par rapport à la semaine précédente (s-1) (%)	
↗	forte hausse	≥ 30
→	hausse modérée	[10 ; 30[
↔	stable] -10 ; 10[
↘	baisse modérée] -30 ; -10[
↙	forte baisse	≤ -30

A noter

L'année 2009 comportant 53 semaines, une semaine 53 a été construite pour l'année 2010 à partir de la moyenne des semaines S52-2010 et S01-2011, afin de comparer les saisons 2009-2010 et 2010-2011.

Directeur de la publication :
Dr Françoise Weber, Directrice générale de l'InVS

Equipe de rédaction – Cire Aquitaine :

Patrick Rolland	Responsable de la Cire
Isabelle Teycheney	Assistante
Bénédicte Aldabe	Epidémiologiste
Pauline Bosco Lévy	Interne en santé publique
Christine Castor	Epidémiologiste
Dr Martine Charron	Médecin inspecteur de santé publique
Sandrine Coquet	Epidémiologiste
Gaëlle Gault	Epidémiologiste
François Ganiayre	Epidémiologiste
Dr Véronique Servas	Médecin épidémiologiste



Diffusion :

Cellule de l'InVS en région (Cire) Aquitaine
Agence régionale de santé (ARS) Aquitaine
103 bis rue Belleville- CS 91704 – 33063 Bordeaux Cedex
Tél. : 05 57 01 46 20 - Fax : 05 57 01 47 95
ars-aquitaine-cire@ars.sante.fr