

### | Les points clés |

#### **Faits marquants au 08/09/11**

- DT64 – 01/09/11 : signalement de cas groupés d'IRA dans un centre de long séjour à Pontacq. Ayant touché 18 résidents et 4 membres du personnel entre les 26 et 27/08 sans critère de gravité. Les investigations sont en cours. Les premiers résultats d'analyse ne permettent d'expliquer l'origine de cette épidémie. Pas de nouveaux cas depuis.
- DT33 – 02/09/11 : signalement de 2 cas de légionellose de personnes ayant fréquenté l'établissement de soins, de suite et de réadaptation les Lauriers à Lormont en Gironde (déclarés le 12 août et le 31 août 2011). L'une est décédée, la deuxième est hospitalisée. Les mesures environnementales ont été prises, ainsi qu'une surveillance médicale renforcée et des mesures d'information. Il s'agit d'une situation récurrente dans cet établissement malgré les mesures prises et le suivi réalisé par la structure.

#### **Evolution des indicateurs pour la semaine 35 (29/08 au 04/09/11)**

- **Allergies : activité modérée**  
En hausse pour SOS Médecins et dans les services d'urgence
  - **Pathologies liées à la chaleur : activité faible**  
En forte baisse pour SOS Médecins et dans les services d'urgence
  - **Malaises : activité modérée**  
Activité en hausse pour SOS Médecins et dans les services d'urgence
  - **Activité de médecine libérale et hospitalière d'urgence**  
Stable pour SOS Médecins et dans les services d'urgence
- **VOIR DETAIL DE L'EVOLUTION DES INDICATEURS EN PAGES SUIVANTES**

### | En savoir plus |

Institut de veille sanitaire : [www.invs.sante.fr](http://www.invs.sante.fr)

Ministère du travail, de l'emploi et de la santé : [www.sante.gouv.fr/](http://www.sante.gouv.fr/)

Surveillance de la qualité de l'air en Aquitaine [www.airaq.asso.fr](http://www.airaq.asso.fr)

### | Partenaires de la surveillance en Aquitaine |

Services  
des urgences  
et Samu



## Sources de données

**SOS Médecins** : ce système permet de disposer d'informations sur les actes (dont les diagnostics) réalisés par les associations. Toutes les associations de la région participent : SOS Médecins Bordeaux (depuis 2005), Côte Basque (depuis 2006) et Pau (depuis 2007).

**Réseau Oscour®** : ce système permet de disposer des résumés des passages aux urgences (RPU) des services des urgences. Actuellement, 8 établissements transmettant leurs RPU sont pris en compte, ce qui représente environ 18 % passages de la région. Ces établissements sont : CH Mont de Marsan (depuis 03/08), Cliniques Bordeaux Nord et Rive droite (depuis 09/09), CHIC Marmande (depuis 07/09), CH Orthez (depuis 07/09), Polyclinique Sokorri (depuis 07/09), Clinique Saint Etienne (depuis 07/09) et Clinique Aguilera (depuis 09/10).

**Urgences / Samu** : ce système permet de disposer de l'activité agrégée des 34 services d'urgence et des 5 Samu de la région (Source : Serveur régional de veille et d'alerte - SRVA).

## En Aquitaine

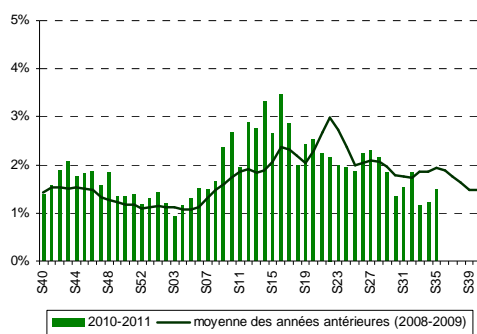
- **SOS Médecins (3 associations)** : 43 actes hebdomadaires soit 1,5% des diagnostics codés, en hausse (+21,2%) par rapport à la semaine précédente.
- **Réseau Oscour® (8 établissements)** : 21 passages hebdomadaires soit 1% des diagnostics codés, en hausse (+27,8%) par rapport à la semaine précédente.

L'indicateur « allergie » est constitué des diagnostics suivants :

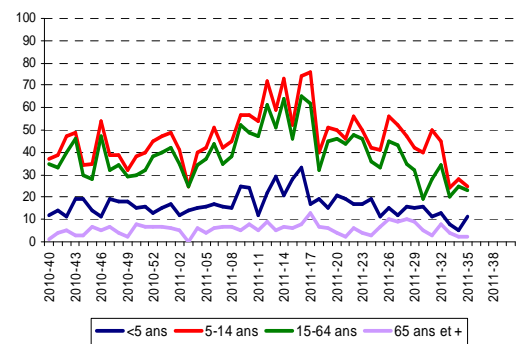
- SOS Médecins : allergie, allergie cutanée, conjonctivite allergique, œdème de Quincke, rhinite allergique, urticaire
- Oscour® (codes CIM 10) : allergie (L50, L500, L501, [...], T780, T782, T783, T784).

SOS Médecins |  
Bordeaux, Bayonne, Pau

Proportion de diagnostics pour allergie parmi les diagnostics codés, tous âges.

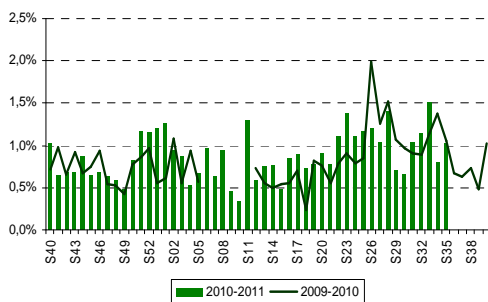


Nombre de diagnostics pour allergie par classes d'âges.



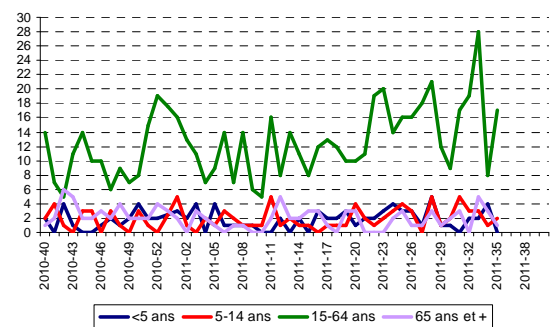
Réseau Oscour® |

Proportion de diagnostics pour allergie parmi les diagnostics codés, tous âges.



NB : données manquantes entre les semaines 5 et 12 (2010)

Nombre de diagnostics pour allergie par classes d'âges.



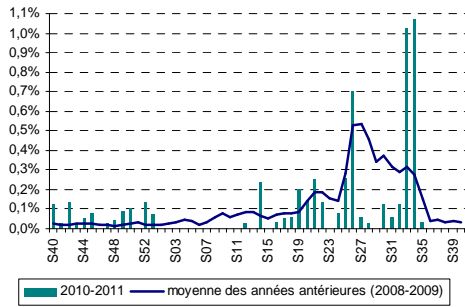
**En Aquitaine**

- **SOS Médecins (3 associations)** : 1 acte hebdomadaire soit moins de 1% des diagnostics codés, en forte baisse par rapport à la semaine précédente (-96,8%).
- **Réseau Oscour® (8 établissements)** : 2 passages hebdomadaires soit 0,1% des diagnostics codés, en forte baisse (-51,3%) par rapport à la semaine précédente.

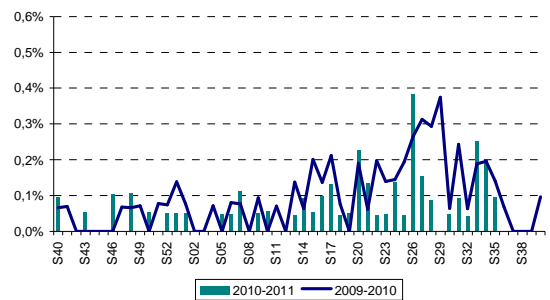
L'indicateur « pathologies liées à la chaleur » est constitué des diagnostics suivants :

- SOS Médecins : coup de chaleur, insolation
- OSCOUR® (codes CIM 10) : chaleur (T67, [...], X30 [...]) et hyponatrémie (E871)

Proportion de diagnostics pour pathologies liées à la chaleur parmi les diagnostics codés, tous âges.



Proportion de diagnostics pour pathologies liées à la chaleur parmi les diagnostics codés, tous âges.



| Malaises |

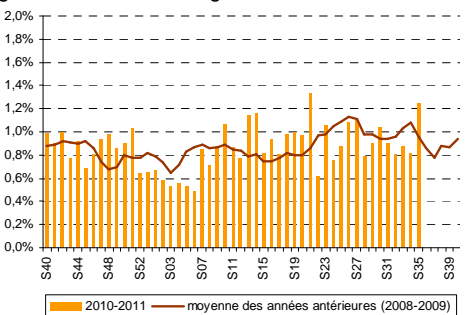
**En Aquitaine**

- **SOS Médecins (3 associations)** : 36 actes hebdomadaires soit 1,2% des diagnostics codés, en forte hausse (+52,2%) par rapport à la semaine précédente.
- **Réseau Oscour® (8 établissements)** : 65 passages hebdomadaires soit 3,2% des passages totaux, en hausse (+24,1%) par rapport à la semaine précédente.

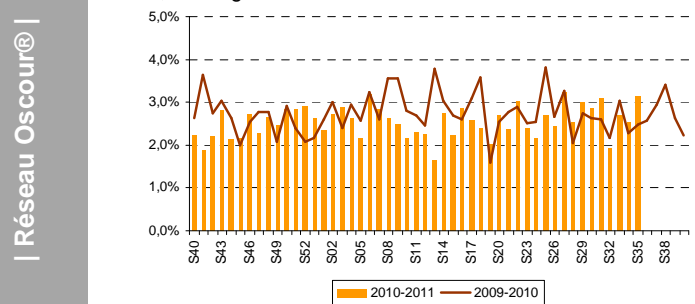
L'indicateur « malaises » est constitué des diagnostics suivants :

- SOS Médecins : malaise vagal, syncope
- Oscour® (codes CIM 10) : malaise (R42, R53, R53+0, R53+1, R53+2, R55).

Proportion de diagnostics pour malaise parmi les diagnostics codés, tous âges.



Proportion de diagnostics pour malaise parmi les diagnostics codés, tous âges.



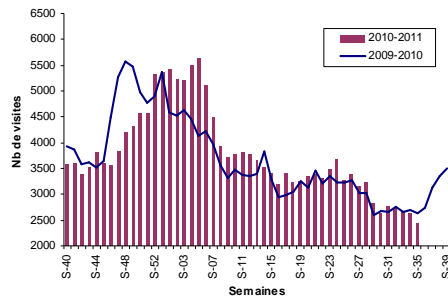
**SOS Médecins (Source : Sursaud® InVS / SOS Médecins)**

- L'activité des associations SOS Médecins de la région est relativement stable cette semaine (-9,3%).
- Les consultations concernant les patients âgés de 75 ans et plus représentent 13,4 % de l'activité des 3 associations.
- L'indicateur pour fièvre isolée est en hausse cette semaine (85 actes enregistrés contre 62 en semaine 34).

NB : Données manquantes le 31/05 pour toutes les associations SOS Médecins

SOS Médecins | Bordeaux

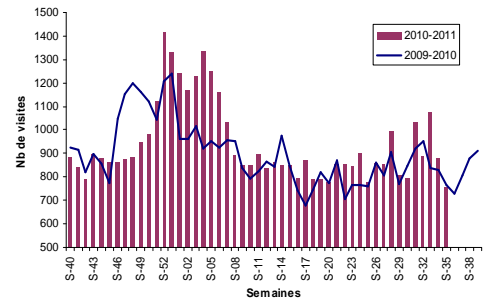
Actes réalisés par SOS Médecins Bordeaux, tous âges



Variation par rapport à s-1 : ➔  
(≥75 ans : ↘)

SOS Médecins | Côte Basque et Pau

Actes réalisés par SOS Médecins Côte Basque et Pau, tous âges.



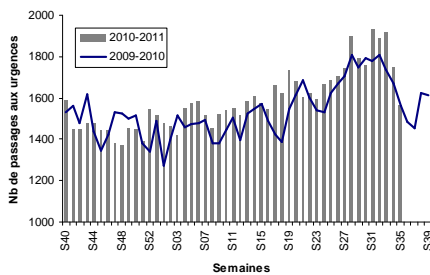
Variation par rapport à s-1 : ↘  
(≥75 ans : ➔)

**Urgences hospitalières (Source Serveur régional de veille et d'alerte - SRVA)**

- L'activité des services d'urgences de la région est stable (-6,9% depuis la semaine 34).
- L'activité relative aux enfants de moins de 1 an est stable cette semaine (-8,6 %).
- Le nombre de passages aux urgences concernant les personnes de 75 ans et plus est en légère baisse (-15,1%) par rapport à la semaine dernière.
- L'activité des Samu de la région poursuit sa diminution pour la deuxième semaine consécutive (-11,3%). L'activité des Sdis reste quant à elle stable (-5,1%).

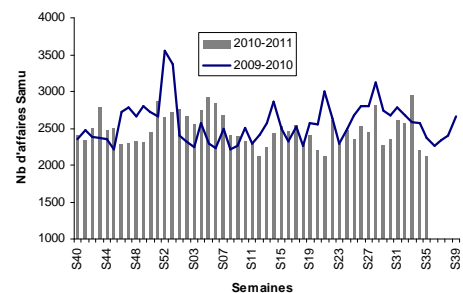
Département 24

**Services des urgences (4 établissements)**



Variation par rapport à s-1 : ↘  
(<1 an : ↗; ≥75 ans : ➔)

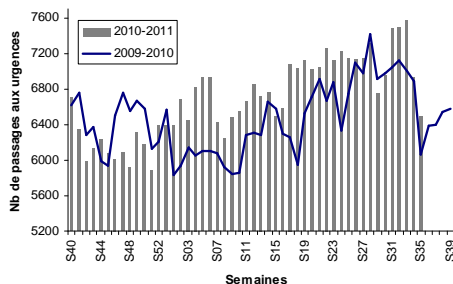
**SAMU 24**



Variation par rapport à s-1 : ➔  
(SDIS : ↘)

Département 33

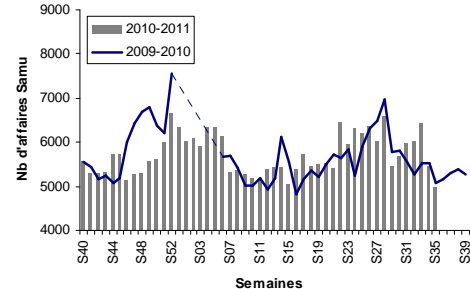
**Services des urgences (14 établissements)**



Variation par rapport à s-1 : ➔  
(<1 an : ➔; ≥75 ans : ↘)

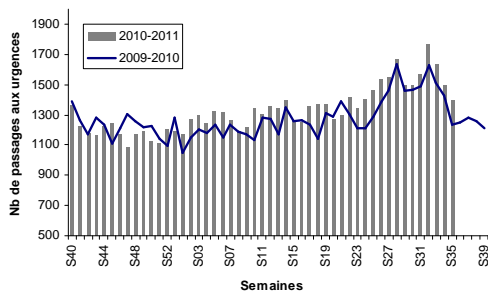
**SAMU 33**

(NB : données manquantes entre les semaines 53 (2009) et 05 (2010).



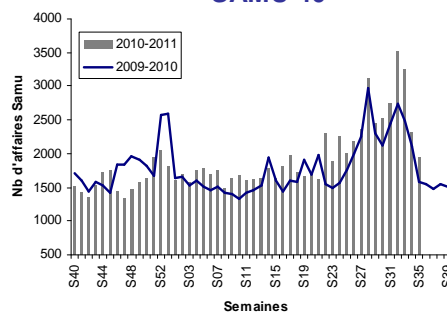
Variation par rapport à s-1 : ➔  
(SDIS : ➔)

### Services des urgences (3 établissements)



Variation par rapport à s-1 : →  
(<1 an : ↓; ≥75 ans : →)

### SAMU 40

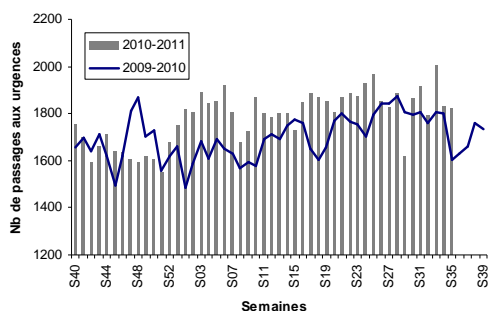


Variation par rapport à s-1 : ↓  
(SDIS : ND)

### SAMU 47

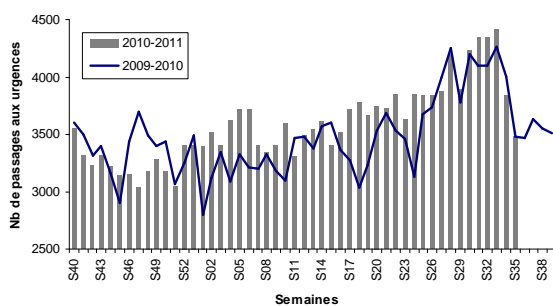
Pas de données transmises par le Samu 47

### Services des urgences (4 établissements)



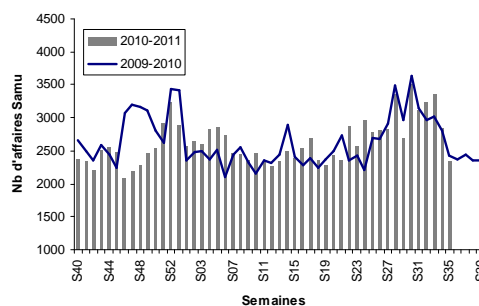
Variation par rapport à s-1 : →  
(<1 an : ↓; ≥75 ans : →)

### Services des urgences (9 établissements)



Variation par rapport à s-1 : →  
(<1 an : →; ≥75 ans : →)

### SAMU 64 (Bayonne et Pau)



Variation par rapport à s-1 : ↓  
(SDIS : ↓)

## Notice méthodologique

Interprétation graphique de l'activité médecin libérale et hospitalière

Variation de l'indicateur par rapport à la semaine précédente (s-1) (%)

↑	forte hausse	≥ 30
↗	hausse modérée	[10 ; 30[
→	stable	] -10 ; 10[
↘	baisse modérée	] -30 ; -10[
↓	forte baisse	≤ -30

### A noter

L'année 2009 comportant 53 semaines, une semaine 53 a été construite pour l'année 2010 à partir de la moyenne des semaines S52-2010 et S01-2011, afin de comparer les saisons 2009-2010 et 2010-2011.

#### Directeur de la publication :

Dr Françoise Weber, Directrice générale de l'InVS

#### Equipe de rédaction – Cire Aquitaine :

Patrick Rolland	Responsable de la Cire
Isabelle Teycheney	Assistante
Bénédicte Aldabe	Epidémiologiste
Christine Castor	Epidémiologiste
Dr Martine Charron	Médecin inspecteur de santé publique
Sandrine Coquet	Epidémiologiste
François Ganiayre	Epidémiologiste
Gaëlle Gault	Epidémiologiste
Nathalie Ong	Interne en santé publique
Dr Véronique Servas	Médecin épidémiologiste



#### Diffusion :

Cellule de l'InVS en région (Cire) Aquitaine  
Agence régionale de santé (ARS) Aquitaine  
103 bis rue Belleville- CS 91704 – 33063 Bordeaux Cedex  
Tél. : 05 57 01 46 20 - Fax : 05 57 01 47 95  
[ars-aquitaine-cire@ars.sante.fr](mailto:ars-aquitaine-cire@ars.sante.fr)