

| Les points clés |

Faits marquants au 06/10/11

▪ **Vaccination contre la grippe saisonnière : lancement de la campagne 2011-2012**

La nouvelle campagne se déroulera du 29 septembre 2011 au 31 janvier 2012.

Rappels : La vaccination contre la grippe saisonnière est le moyen le plus sûr de se prémunir contre les risques de complications liés à cette infection. La vaccination doit être renouvelée tous les ans, les souches virales rencontrées variant d'une année à l'autre. Il est recommandé de l'effectuer avant la circulation active des virus grippaux, soit dès que le vaccin est disponible en pharmacie (à partir du 29 septembre).

Plus d'informations :

http://www.sante.gouv.fr/IMG/pdf/Vaccination_contre_la_grippe_saisonniere_-_Lancement_de_la_campagne_2011-2012.pdf

▪ **Actualisation de l'instruction relative à la conduite à tenir lors de l'apparition d'un cas de diphtérie.**

Cette instruction rappelle les points importants de l'actualisation des connaissances sur la diphtérie et présente les éléments essentiels de la révision de la conduite à tenir en cas de suspicion d'infection liée au bacille diphtérique, vis-à-vis du patient et de son entourage.

Plus d'informations :

<http://www.hcsp.fr/explore.cgi/avisrapportsdomaine?ae=avisrapportsdomaine&clefdomaine=1&menu=09>

Evolution des indicateurs pour la semaine 39 (26/09 au 02/10/11)

▪ **Allergie : activité modérée**

En baisse pour SOS Médecins et en hausse dans les services d'urgence.

▪ **Asthme : activité soutenue**

En hausse pour SOS Médecins et en baisse dans les services d'urgence.

▪ **Gastro-entérite : activité faible**

En hausse pour SOS Médecins et stable dans les services d'urgence.

▪ **Activité de médecine libérale et hospitalière d'urgence**

Stable pour SOS Médecins.

En hausse pour les moins de 1 an dans les services d'urgence.

➤ **VOIR DETAIL DE L'EVOLUTION DES INDICATEURS EN PAGES SUIVANTES**

| En savoir plus |

Institut de veille sanitaire : www.invs.sante.fr

Ministère du travail, de l'emploi et de la santé : www.sante.gouv.fr/

Surveillance de la qualité de l'air en Aquitaine www.airaq.asso.fr

| Partenaires de la surveillance en Aquitaine |

Services
des urgences
et Samu



Sources de données

SOS Médecins : ce système permet de disposer d'informations sur les actes (dont les diagnostics) réalisés par les associations. Toutes les associations de la région participent : SOS Médecins Bordeaux (depuis 2005), Côte Basque (depuis 2006) et Pau (depuis 2007).

Réseau Oscour® : ce système permet de disposer des résumés des passages aux urgences (RPU) des services des urgences. Actuellement, 8 établissements transmettant leurs RPU sont pris en compte, ce qui représente environ 18 % passages de la région. Ces établissements sont : CH Mont de Marsan (depuis 03/08), Cliniques Bordeaux Nord et Rive droite (depuis 09/09), CHIC Marmande (depuis 07/09), CH Orthez (depuis 07/09), Polyclinique Sokorri (depuis 07/09), Clinique Saint Etienne (depuis 07/09) et Clinique Aguilera (depuis 09/10).

Urgences / Samu : ce système permet de disposer de l'activité agrégée des 34 services d'urgence et des 5 Samu de la région (Source : Serveur régional de veille et d'alerte - SRVA).

| Allergies |

En Aquitaine

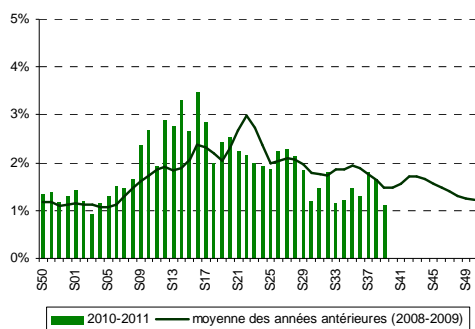
- **SOS Médecins (3 associations)** : 45 actes hebdomadaires soit 1,1% des diagnostics codés, en baisse (-31,8%) par rapport à la semaine précédente.
- **Réseau Oscour® (8 établissements)** : 25 passages hebdomadaires soit 1,1% des diagnostics codés, en hausse (+144,7%) par rapport à la semaine précédente, en particuliers pour les classes d'âges des moins de 5 ans et des 15-64 ans.

L'indicateur « allergie » est constitué des diagnostics suivants :

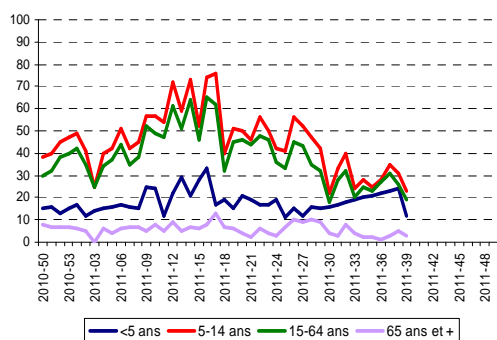
- SOS Médecins : allergie, allergie cutanée, conjonctivite allergique, œdème de Quincke, rhinite allergique, urticaire
- Oscour® (codes CIM 10) : allergie (L50, L500, L501, [...], T780, T782, T783, T784).

| SOS Médecins |
Bordeaux, Bayonne, Pau

Proportion de diagnostics pour allergie parmi les diagnostics codés, tous âges.

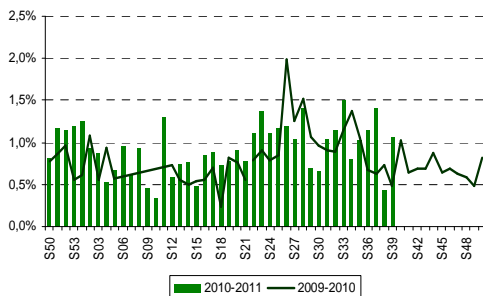


Nombre de diagnostics pour allergie par classes d'âges.

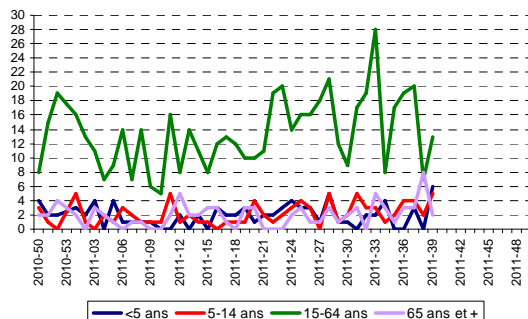


| Réseau Oscour® |

Proportion de diagnostics pour allergie parmi les diagnostics codés, tous âges.



Nombre de diagnostics pour allergie par classes d'âges.



NB : données manquantes entre les semaines 5 et 12 (2010)

En France métropolitaine

- **SOS Médecins** : Les diagnostics pour asthme sont stables pour la seconde semaine consécutive pour toutes les classes d'âge.
- **Réseau Oscour®** : Sur la semaine écoulée, la fréquentation pour asthme est en légère hausse dans les services adultes et en baisse dans les services pédiatriques.
- **Réseau Sentinelles** : En France métropolitaine, la semaine dernière, l'incidence des cas de crises d'asthme vus en consultation de médecine générale a été estimée à 26 cas pour 100 000 habitants.

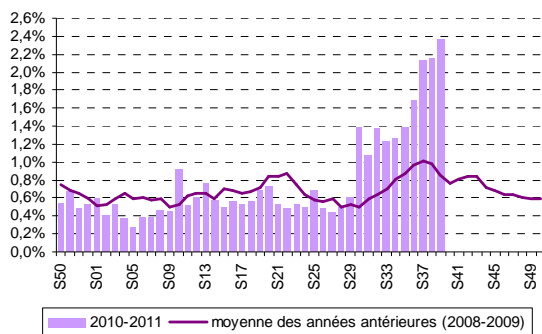
En Aquitaine

- **SOS Médecins (3 associations)** : 94 actes hebdomadaires, soit 2,4% des diagnostics codés, en hausse (+10,4%) par rapport à la semaine précédente, en particulier chez les 15-64 ans.
- **Réseau Oscour® (8 établissements)** : 15 passages hebdomadaires, soit 0,6% des diagnostics codés, en baisse (-18,4%) par rapport à la semaine précédente.
- **Réseau Sentinelles** : En Aquitaine, la semaine dernière, l'incidence des cas de crises d'asthme vus en consultation de médecine générale a été estimée à 42 cas pour 100 000 habitants.

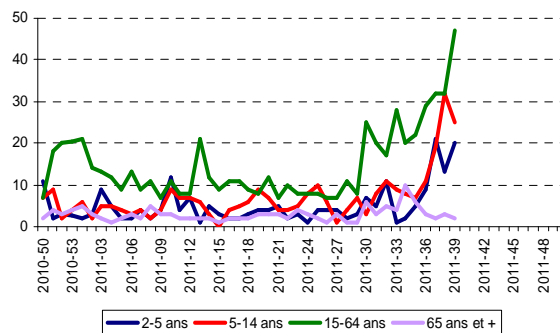
L'indicateur « asthme » est constitué des diagnostics suivants :

- SOS Médecins : crise d'asthme et asthme (maladie)
- OSCOUR® (codes CIM 10) : Asthme (J45, J450, J451, J458, J459, J46).

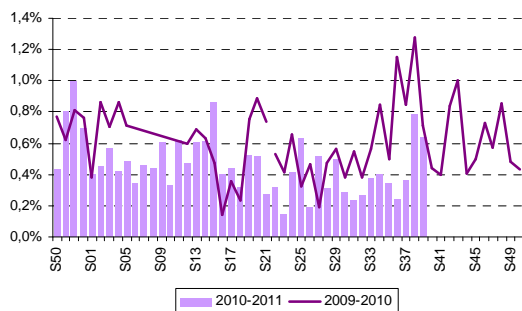
Proportion de diagnostics pour asthme parmi les diagnostics codés, tous âges.



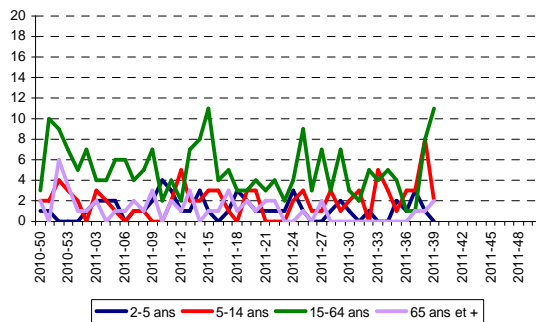
Nombre de diagnostics pour asthme par classes d'âges.



Proportion de diagnostics pour asthme parmi les diagnostics codés, tous âges.



Nombre de diagnostics pour asthme par classes d'âges.



NB : données manquantes entre les semaines 5 et 12 (2010)

En France métropolitaine

- **SOS Médecins** : L'indicateur « gastro-entérite » est stable sur la semaine écoulée.
- **Réseau Oscour®** : La fréquentation des services d'urgences pour gastro-entérites est stable par rapport à la semaine précédente et atteint un niveau équivalent à celui observé l'an dernier à la même période.
- **Réseau Sentinelles** : En France métropolitaine, la semaine dernière, l'incidence des cas de diarrhée aiguë vus en consultation de médecine générale a été estimée à 110 cas pour 100 000 habitants, en-dessous du seuil épidémique (193 cas pour 100 000 habitants).

En Aquitaine

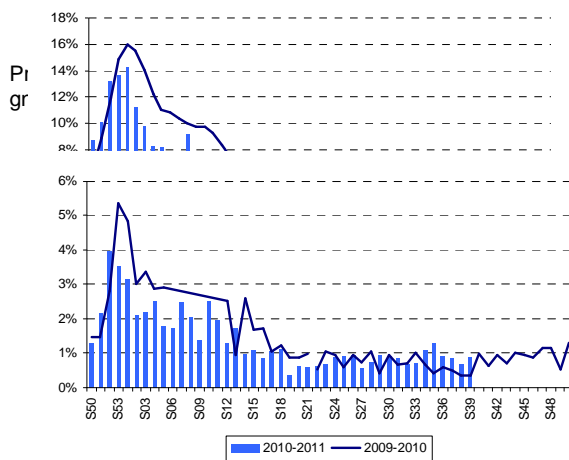
- **SOS Médecins (3 associations)** : 162 actes hebdomadaires soit 4,1% des diagnostics codés, en hausse (+20,8%) par rapport à la semaine précédente.
- **Réseau Oscour® (8 établissements)** : 21 passages hebdomadaires soit 1% des passages totaux, stable (+4%) par rapport à la semaine précédente.
- **Réseau Sentinelles** : En Aquitaine, la semaine dernière, l'incidence des cas de diarrhée aiguë vus en consultation de médecine générale a été estimée à 62 cas pour 100 000 habitants.

L'indicateur « gastro-entérite » est constitué des diagnostics suivants :

- SOS Médecins : Gastro-entérite aiguë et diarrhée-vomissement
- Oscour® (codes CIM 10) : Gastro-entérite (A08, A080-A085, A09).

SOS Médecins

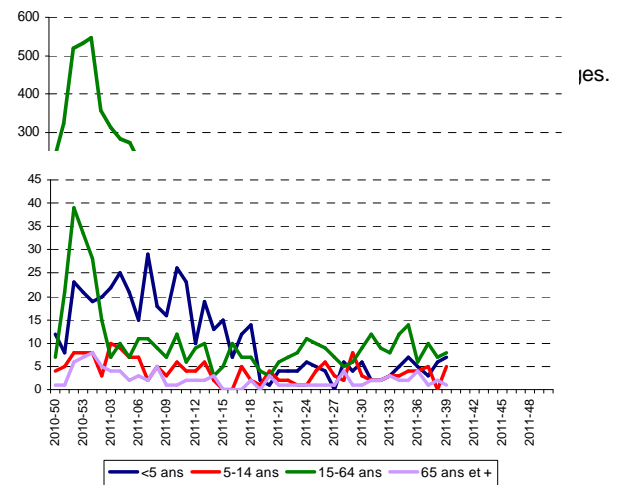
Proportion de diagnostics pour gastro-entérite parmi les diagnostics codés, tous âges.



NB : données manquantes entre les semaines 5 et 12 (2010)

Réseau Oscour®

Nombre de diagnostics pour gastro-entérite par classes d'âges.



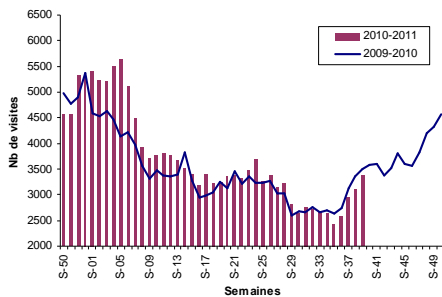
SOS Médecins (Source : Sursaud® InVS / SOS Médecins)

- L'activité des associations SOS Médecins de la région est stable cette semaine (+5,6%).
- Les consultations concernant les patients âgés de 75 ans et plus représentent 10,6 % de l'activité des 3 associations.

NB : Données manquantes le 31/05 pour toutes les associations SOS Médecins

SOS Médecins | Bordeaux

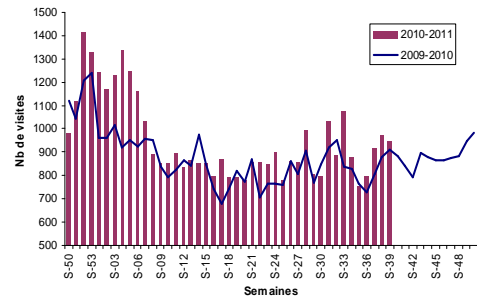
Actes réalisés par SOS Médecins Bordeaux, tous âges



Variation par rapport à s-1 : →
(≥75 ans : →)

SOS Médecins | Côte Basque et Pau

Actes réalisés par SOS Médecins Côte Basque et Pau, tous âges.



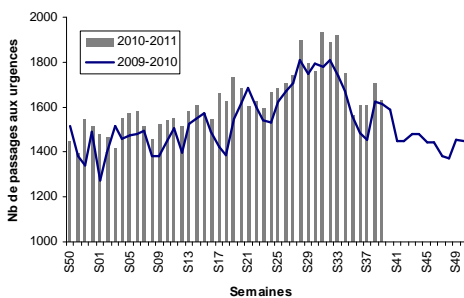
Variation par rapport à s-1 : →
(≥75 ans : →)

Urgences hospitalières (Source Serveur régional de veille et d'alerte - SRVA)

- L'activité des services d'urgences de la région est relativement stable (+2,8% depuis la semaine 38).
- L'activité relative aux enfants de moins de 1 an est en hausse cette semaine (+20,4%), en particulier dans le département des Pyrénées-Atlantiques (+30,8%). Toutefois, les valeurs observées sont conformes à celles observées les années précédentes à cette période.
- Le nombre de passages aux urgences concernant les personnes de 75 ans et plus est stable (+1,8%) par rapport à la semaine dernière.
- L'activité des Samu et des Scds de la région est stable cette semaine (respectivement +5,6% et +1,9%).

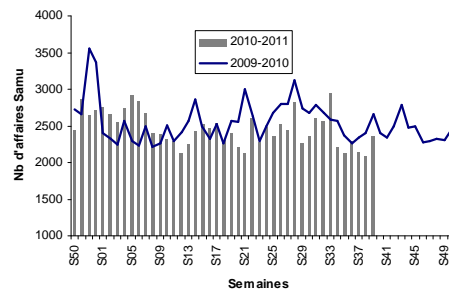
Département 24 | Département 33

Services des urgences (4 établissements)



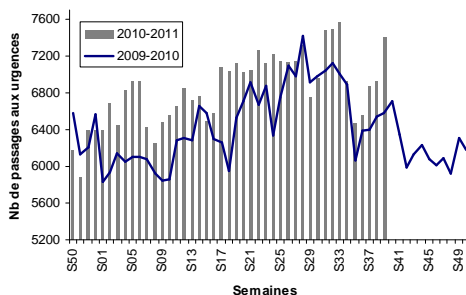
Variation par rapport à s-1 : →
(<1 an : ↗; ≥75 ans : ↗)

SAMU 24



Variation par rapport à s-1 : ↗
(SDIS : →)

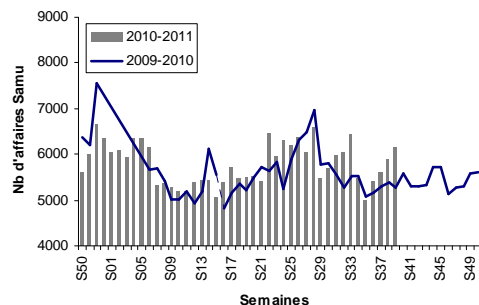
Services des urgences (14 établissements)



Variation par rapport à s-1 : →
(<1 an : ↗; ≥75 ans : →)

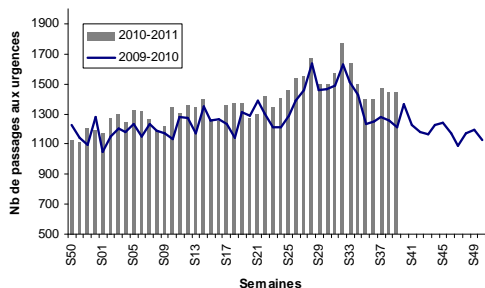
SAMU 33

(NB : données manquantes entre les semaines 53 (2009) et 05 (2010).)



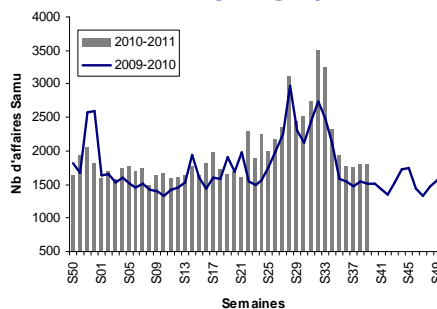
Variation par rapport à s-1 : →
(SDIS : →)

Services des urgences (3 établissements)



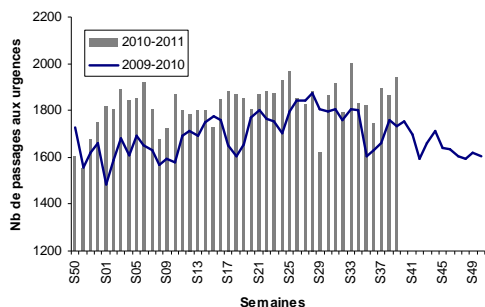
Variation par rapport à s-1 : →
(<1 an : ↑; ≥75 ans : →)

SAMU 40



Variation par rapport à s-1 : →
(SDIS : ND)

Services des urgences (4 établissements)

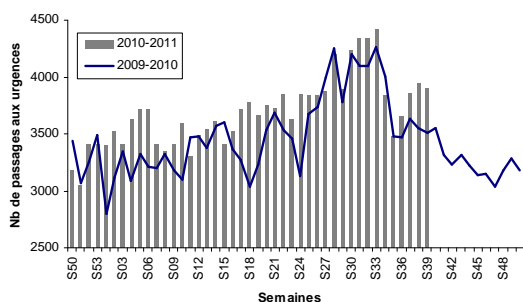


Variation par rapport à s-1 : →
(<1 an : →; ≥75 ans : →)

SAMU 47

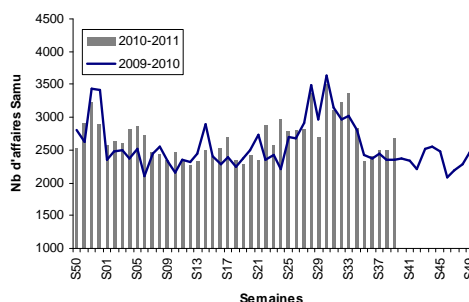
Pas de données transmises par le Samu 47

Services des urgences (9 établissements)



Variation par rapport à s-1 : →
(<1 an : ↑; ≥75 ans : ↓)

SAMU 64 (Bayonne et Pau)



Variation par rapport à s-1 : →
(SDIS : →)

Notice méthodologique

Interprétation graphique de l'activité médecin libérale et hospitalière

Variation de l'indicateur par rapport à la semaine précédente (s-1) (%)

↑	forte hausse	≥ 30
↗	hausse modérée	[10 ; 30[
→	stable] -10 ; 10[
↘	baisse modérée] -30 ; -10[
↓	forte baisse	≤ -30

A noter

L'année 2009 comportant 53 semaines, une semaine 53 a été construite pour l'année 2010 à partir de la moyenne des semaines S52-2010 et S01-2011, afin de comparer les saisons 2009-2010 et 2010-2011.

Directeur de la publication :

Dr Françoise Weber, Directrice générale de l'InVS

Equipe de rédaction – Cire Aquitaine :

Patrick Rolland
Isabelle Teycheney
Bénédicte Aldabe
Christine Castor
Dr Martine Charron
Sandrine Coquet
François Ganiayre
Gaëlle Gault
Nathalie Ong
Dr Véronique Servas

Responsable de la Cire
Assistante
Epidémiologiste
Epidémiologiste
Médecin inspecteur de santé publique
Epidémiologiste
Epidémiologiste
Epidémiologiste
Interne en santé publique
Médecin épidémiologiste



Diffusion :

Cellule de l'InVS en région (Cire) Aquitaine
Agence régionale de santé (ARS) Aquitaine
103 bis rue Belleville- CS 91704 – 33063 Bordeaux Cedex
Tél. : 05 57 01 46 20 - Fax : 05 57 01 47 95
ars-aquitaine-cire@ars.sante.fr