

## Surveillance épidémiologique en Alsace

Point de situation au 19 avril 2012

La cellule de l'InVS en région (Cire) Lorraine-Alsace vous propose dans ce bulletin une analyse des données épidémiologiques régionales des systèmes de surveillance sanitaire spécifiques et non spécifiques auxquels elle participe.

Différents chapitres sont développés dans ce bulletin :

- L'activité des associations SOS Médecins de Strasbourg et Mulhouse au cours des 4 dernières semaines
- Le suivi épidémiologique :
  - de la grippe et les syndromes grippaux
  - des bronchiolites
  - des gastroentérites aiguës (GEA)
- Un point sur le projet [grippenet.fr](http://grippenet.fr)
- Un rappel des modalités de signalement des MDO et des signaux sanitaires à l'ARS Alsace

### | Faits marquants |

- ⇒ Fin de l'activité grippale en France Métropolitaine. D'après les données des associations SOS Médecins d'Alsace, l'activité grippale a globalement fortement diminué dans la région mais semble néanmoins rester faiblement active dans le Bas-Rhin. Il est donc important de rester vigilant, notamment dans les établissements hébergeant des personnes âgées.
- ⇒ Au regard des données des associations SOS Médecins de Strasbourg et de Mulhouse, le pic d'activité liée à la grippe semble avoir été atteint en semaine 8 pour la région.
- ⇒ L'activité liée à la bronchiolite reviens à ses valeurs de base pour l'association SOS Médecins de Strasbourg. Par contre, ce phénomène est moins net pour l'association de Mulhouse.
- ⇒ L'activité liée à la gastro-entérite se poursuit dans la région mais tend à diminuer dans le Bas-Rhin.

### | Actualités |

Bulletin hebdomadaire international (BHI), en ligne sur le site de l'InVS:

<http://www.invs.sante.fr/Publications-et-outils/Bulletin-hebdomadaire-international>

Bulletin national d'information du système de veille sanitaire SOS médecins :

[http://www.invs.sante.fr/display/?doc=surveillance/urgences/bulletins\\_surveillance.htm](http://www.invs.sante.fr/display/?doc=surveillance/urgences/bulletins_surveillance.htm)

Bulletin épidémiologie grippe. Point au 18 avril 2012 :

<http://www.invs.sante.fr/Dossiers-thematiques/Maladies-infectieuses/Maladies-a-prevention-vaccinale/Grippe/Grippe-generalites/Donnees-de-surveillance>

Dtot = total des diagnostics codés

D<1 = total des diagnostics codés pour des enfants de moins de 1 an

D>75 = total des diagnostics codés pour des adultes de plus de 75 ans

Dhosp= nombre d'hospitalisations après un diagnostic codé

		Semaine			
		S12	S13	S14	S15
SOS Médecins Strasbourg 67	Dtot	1039 →	1125 →	1320 ↗	1259 →
	D<1	50 →	58 →	58 →	52 →
	D>75	133 →	111 →	160 ↗	142 →
	Dhosp	53 →	80 →	88 →	72 →

		Semaine			
		S12	S13	S14	S15
SOS Médecins Mulhouse 68	Dtot	515 →	559 →	639 ↗	646 →
	D<1	34 →	32 →	49 ↗	35 →
	D>75	40 →	38 →	42 →	47 ↗
	Dhosp	40 →	31 →	30 →	30 →

Les associations SOS Médecins assurent une médecine d'urgence et la permanence des soins en zone urbaine et périurbaine .

En Alsace il existe deux associations SOS Médecins, à Strasbourg et à Mulhouse.

Les données relatives à l'activité des associations SOS Médecins sont transmises en continu au siège de l'InVS.

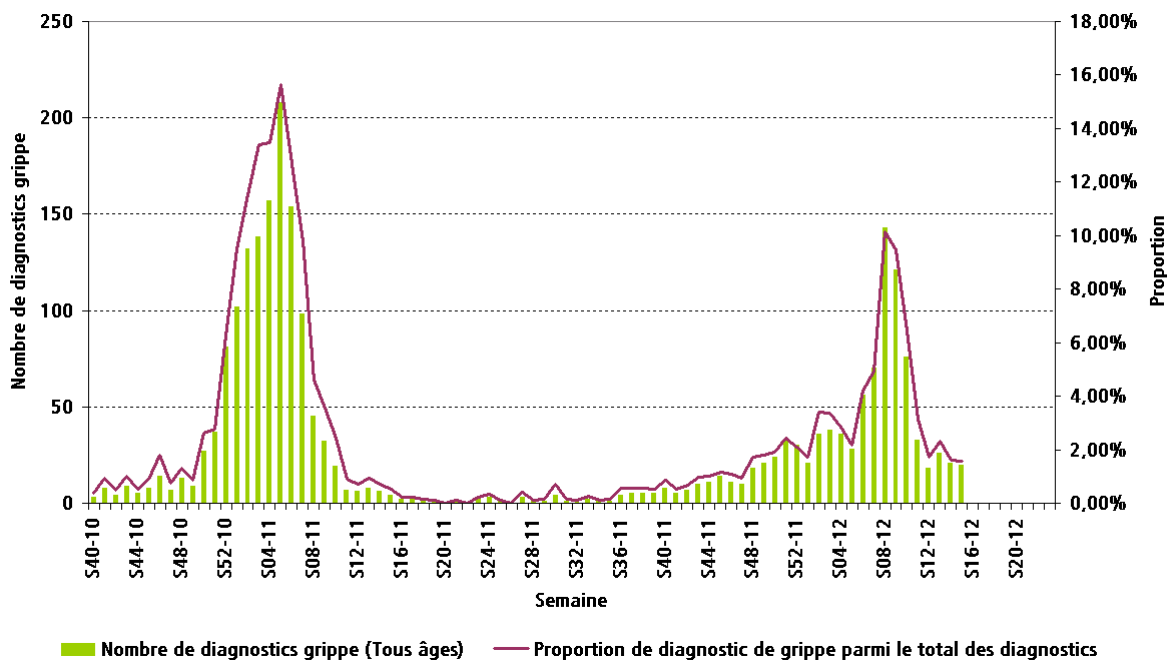
Légende des tableaux :

↗	Augmentation significative par rapport aux 3 semaines précédentes
→	Stabilité par rapport aux 3 semaines précédentes
↘	Diminution significative par rapport aux 3 semaines précédentes
☹	Données insuffisantes pour calculer la tendance

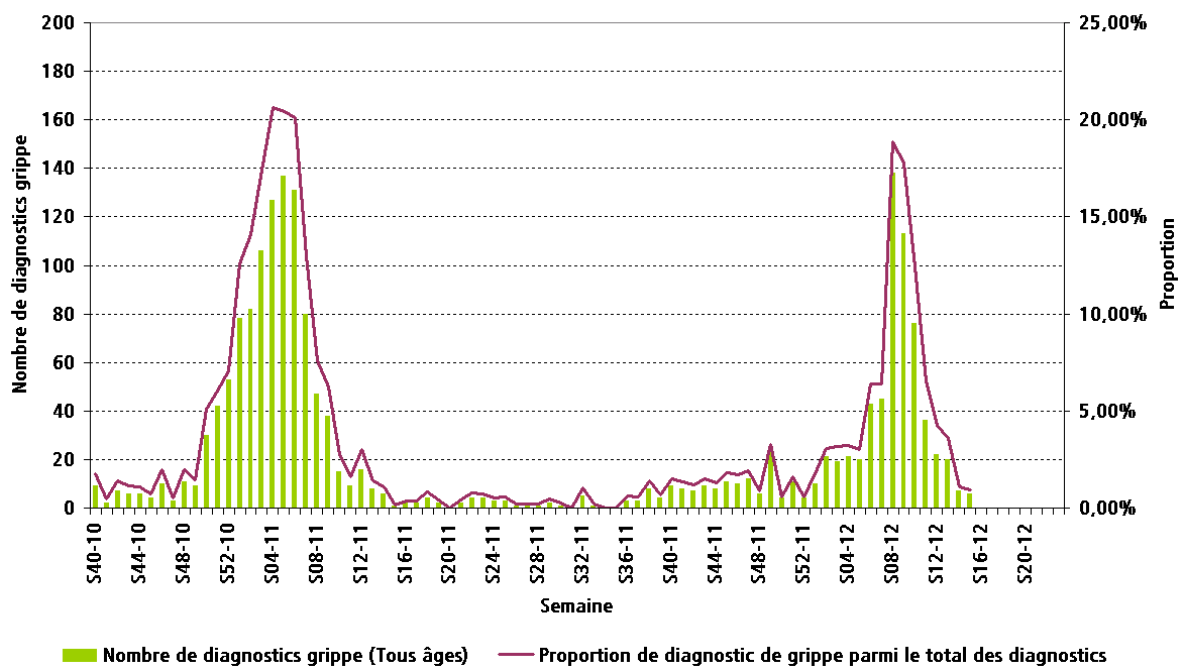
Suite à une augmentation significative du total des diagnostics codés pour les deux associations SOS Médecins de la région en semaine 14, leur activité reste élevée en semaine 15. Une hausse significative des diagnostics posés chez les personnes de plus de 75 ans est aussi observée en semaine 15 pour l'association de Mulhouse.

En raison d'un problème dans l'intégration des données des associations Sos Médecins dans le serveur de l'InVS, les données de la semaine 13 publiées dans le Point Epidémiologique du 5 avril étaient erronées. Le bulletin d'aujourd'hui présente les données consolidées.

| Figure 1 | Distribution du nombre hebdomadaire de diagnostics grippe et syndromes grippaux, tous âges, pour l'association SOS Médecins de Strasbourg (Source : Association SOS Médecins Strasbourg)



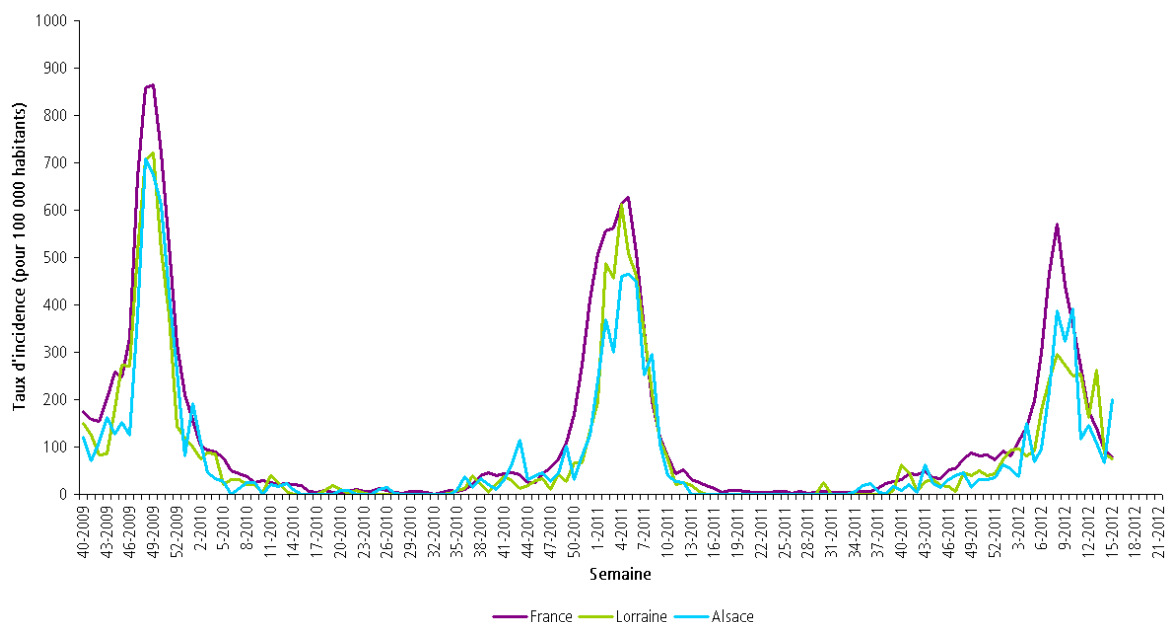
| Figure 2 | Distribution du nombre hebdomadaire de diagnostics grippe et syndromes grippaux, tous âges, pour l'association SOS Médecins de Mulhouse (Source : Association SOS Médecins Mulhouse)



Au cours des deux dernières semaines, le nombre de diagnostics de grippe et syndromes grippaux posés par l'association SOS Médecins de Mulhouse est revenu à un niveau proche de ses valeurs de bases. Par contre, ce chiffre tend à se stabiliser à un niveau d'activité faible pour l'association SOS de Strasbourg mais n'est pas encore revenue à ses valeurs initiales. Cette observation semble indiquer une circulation plus faible mais toujours active du virus dans le Bas-Rhin.

En semaine 15, ces pathologies représentent moins de 2% de l'activité des association de la région Alsace.

| Figure 3 | Taux d'incidence hebdomadaire des consultations pour syndrome grippal de la semaine 40 - 2009 à la semaine 15- 2012 (Source : Réseau Unifié de grippe)



Le taux d'incidence des consultations pour syndrome grippal estimé à partir des données conjointes des réseaux GROG et Sentinelles (Réseau Unifié de grippe) diminue en Alsace comme en France Métropolitaine.

En semaine 15, l'incidence était de 201 cas pour 100 000 habitants en Alsace [95% IC: 97-305] et de 75 cas pour 100 000 habitants [95% IC: 30-120] en Lorraine. Comparativement pour cette même semaine ce taux était en France métropolitaine de 80 cas/100 000 habitants [95% IC: 68-92].

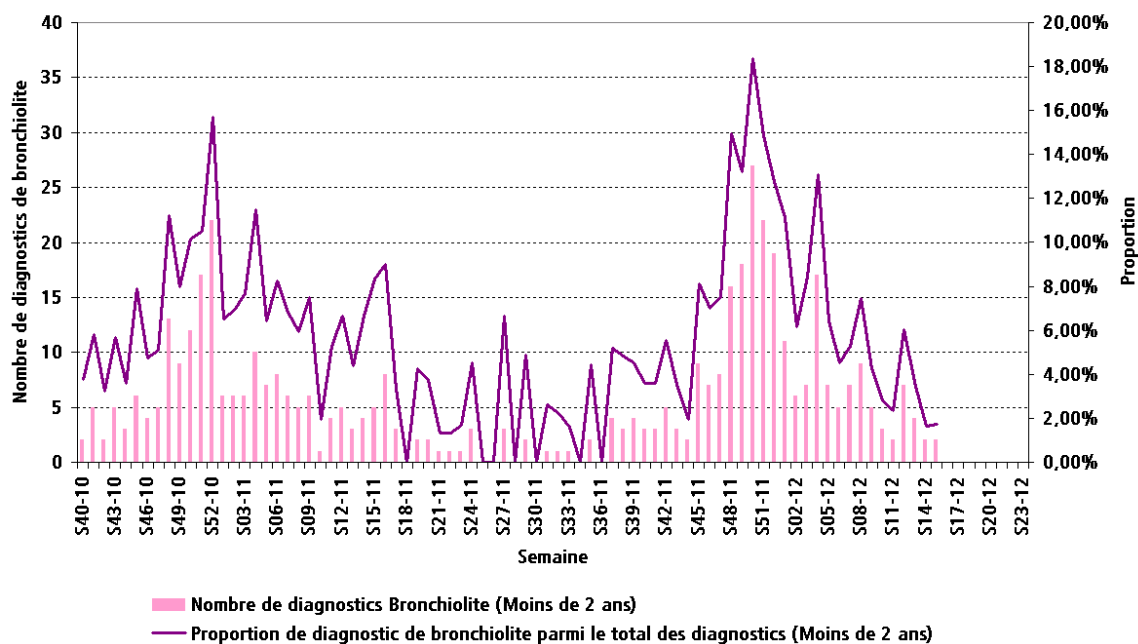


Depuis le lancement du projet le 23 janvier 2012, plus de 4 400 personnes de tous les départements français se sont inscrites à Grippe-Net. Au 18 avril 2012, la région Alsace comprend 103 participants et celle de Lorraine 123 participants.

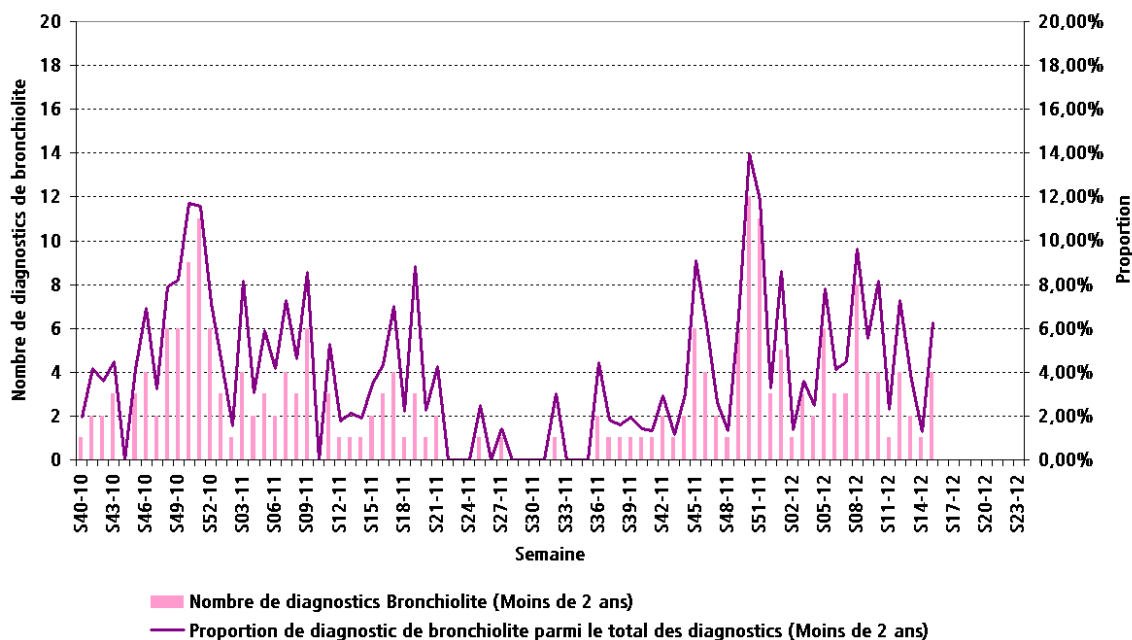
En semaine 15, 78% des participants n'ont déclarés avoir eu aucun symptôme. Entre 1 et 1,5% des participants lorrains ont présentés un syndrome grippal contre moins de 0,2% en Alsace.

*Si vous désirez également participer à la surveillance de la grippe ou obtenir davantage d'informations sur les résultats ou le projet, rendez-vous sur le site : [www.grippenet.fr](http://www.grippenet.fr)*

| Figure 4 | Distribution du nombre hebdomadaire de diagnostics de bronchiolite, chez les enfants de moins de 2 ans, pour l'association SOS Médecins de Strasbourg (Source : Association SOS Médecins Strasbourg)



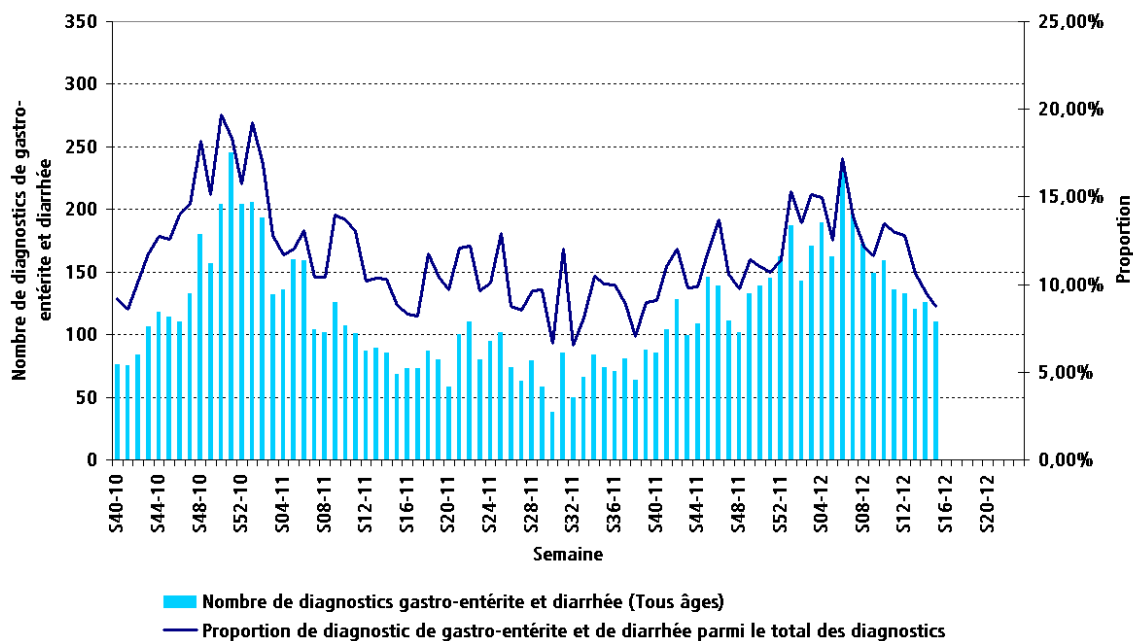
| Figure 5 | Distribution du nombre hebdomadaire de diagnostics de bronchiolite, chez les enfants de moins de 2 ans, pour l'association SOS Médecins de Mulhouse (Source : Association SOS Médecins Mulhouse)



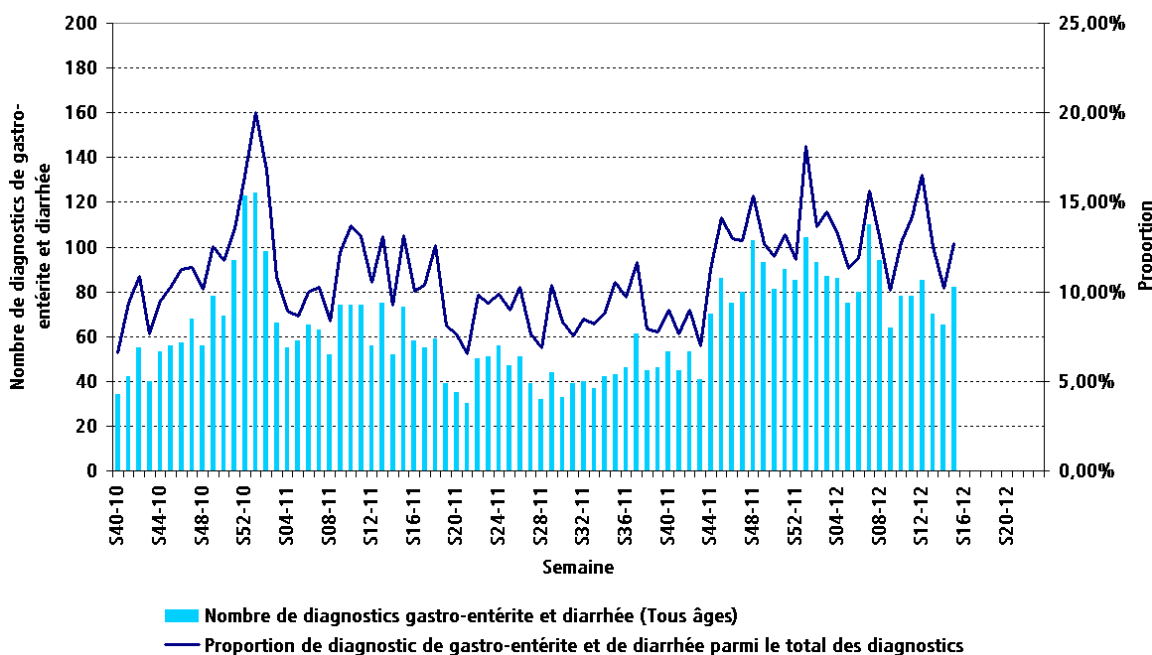
Malgré quelques rebonds, le nombre de diagnostic de bronchiolite chez les enfants de moins de deux ans revient progressivement à ses valeurs de base pour l'association SOS Médecins de Strasbourg. Par contre, l'activité de l'association de Mulhouse liée à cette pathologie n'est pas encore stabilisée à un niveau faible. Cette observation semble indiquer une circulation plus faible mais toujours active du virus, notamment dans le département du Haut-Rhin.

En semaine 15, les bronchiolites représentent moins de 2% de l'activité de l'association bas-rhinoise contre 6,3% de celle de l'associations haut-rhinoise.

| Figure 6 | Distribution du nombre hebdomadaire de diagnostics de gastro-entérite et diarrhée, tous âges, pour l'association SOS Médecins de Strasbourg (Source : Association SOS Médecins Strasbourg)



| Figure 7 | Distribution du nombre hebdomadaire de diagnostics de gastro-entérite et diarrhée, tous âges, pour l'association SOS Médecins de Mulhouse (Source : Association SOS Médecins Mulhouse)



La diminution progressive du nombre de diagnostics de gastro-entérites et de diarrhées posés par l'association SOS Médecins de Strasbourg se confirme au cours des deux dernières semaines mais reste encore relativement élevée avec 8,5% de l'activité de l'association liée à ces pathologies en semaine 15.

Concernant l'association SOS Médecins de Mulhouse, son activité est encore fortement impactée par ces pathologies et elles représentent 12,7% du total des diagnostics posés par l'association en semaine 15. La tendance à la baisse y est moins visible que pour l'association du Bas-Rhin.

## | Modalité de signalement à l'ARS Alsace, pôle VGAS |

Les signalements transmis au pôle VGAS concernent : toutes les maladies à déclaration obligatoire, tout évènement sanitaire susceptible d'avoir un impact sur la santé de la population ainsi que la survenue en collectivité de cas groupés d'une pathologie transmissible.

Tous signalement peut se faire par **téléphone au numéro unique : 03 88 88 93 33**

Ainsi que par une notification écrite :

- par **fax** au **03 59 81 37 19**
- par mail à l'adresse suivante : [ARS-ALSACE-VEILLE-SANITAIRE@ars.sante.fr](mailto:ARS-ALSACE-VEILLE-SANITAIRE@ars.sante.fr)

## | Partenaire de la surveillance en Alsace |



**Sentinelles**

---

### Directeur de la publication :

Dr Françoise Weber,  
Directrice générale de l'Institut de veille  
sanitaire

### Rédactrice en chef :

Christine Meffre,  
Coordinatrice scientifique de la Cire  
Lorraine-Alsace

### Comité de rédaction :

Virginie Bier  
Benoît Bonfils  
Oriane Broustal  
Claire Janin  
Sophie Raguet  
Lucie Schapman  
Frédérique Viller

### Diffusion

Cire Lorraine-Alsace  
ARS Lorraine  
Immeuble « Les Thiers »  
CO n°71  
4 rue Piroux  
54036 Nancy Cedex

Mail : [ars-lorraine-alsace-cire@ars.sante.fr](mailto:ars-lorraine-alsace-cire@ars.sante.fr)  
Tél. : 03.83.39.29.43  
Fax : 03.83.39.28.95

*Si vous souhaitez être destinataires du point épidémiologique réalisé par la Cire, merci de nous en informer par mail à [ars-lorraine-alsace-cire@ars.sante.fr](mailto:ars-lorraine-alsace-cire@ars.sante.fr)*