

Surveillance épidémiologique en Alsace

Point de situation au 08 mars 2012

La cellule de l'InVS en région (Cire) Lorraine-Alsace vous propose dans ce bulletin une analyse des données épidémiologiques régionales des systèmes de surveillance sanitaire spécifiques et non spécifiques auxquels elle participe.

Différents chapitres sont développés dans ce bulletin :

- L'activité des associations SOS Médecins de Strasbourg et Mulhouse au cours des 4 dernières semaines
- Le suivi épidémiologique de :
 - La grippe et les syndromes grippaux
 - Les bronchiolites
 - Les gastroentérites aiguës (GEA)
- Des précisions sur grippenet.fr: un moyen de devenir acteur de la surveillance de la grippe en France
- Les modalités de signalement des MDO et des signaux sanitaires à l'ARS Alsace

| Faits marquants |

- ⇒ L'épidémie de grippe se poursuit en Alsace. L'activité liée à la grippe des associations SOS médecin de Strasbourg et de Mulhouse, qui a connu une augmentation importante en semaine 8, a commencé à décroître en semaine 9. Le pic épidémique de la grippe a probablement été atteint en semaine 8 en Alsace, les données des semaines à venir confirmeront ou pas cette hypothèse.
- ⇒ Le pic épidémique a été franchit en métropole
- ⇒ Le virus A(H3N2) est majoritaire cette saison.
- ⇒ Au niveau national, une hausse de la mortalité des personnes âgées de plus de 85 ans est observée depuis la semaine 6 sans qu'il soit possible de déterminer si cet excès est à attribuer à la vague de froid survenue pendant les deux premières semaines de février et/ou à

| Actualités |

Bulletin hebdomadaire international (BHI), en ligne sur le site de l'InVS:

<http://www.invs.sante.fr/Publications-et-outils/Bulletin-hebdomadaire-international>

Bulletin national d'information du système de veille sanitaire SOS médecins :

http://www.invs.sante.fr/display?doc=surveillance/urgences/bulletins_surveillance.htm

Bulletin épidémiologie grippe. Point au 07 mars 2012 :

<http://www.invs.sante.fr/Dossiers-thematiques/Maladies-infectieuses/Maladies-a-prevention-vaccinale/Grippe/Grippe-generalites/Donnees-de-surveillance>

| Partenaire de la surveillance en Alsace |



Strasbourg et Mulhouse

| Médecine de ville (sources : SOS Médecins Strasbourg et Mulhouse) |

Dtot = total des diagnostics codés

D<1 = total des diagnostics codés pour des enfants de moins de 1 an

D>75 = total des diagnostics codés pour des adultes de plus de 75 ans

Dhosp= nombre d'hospitalisations après un diagnostic codé

		Semaine			
		S06	S07	S08	S09
SOS Médecins Strasbourg 67	Dtot	1339	1416	1412	1277
		→	↗	→	→
	D<1	56	67	48	65
		→	→	→	→
	D>75	130	138	160	162
	→	→	↗	→	
	Dhosp	71	88	72	81
		→	→	→	→

		Semaine			
		S06	S07	S08	S09
SOS Médecins Mulhouse 68	Dtot	673	703	732	635
		→	↗	→	→
	D<1	44	37	54	44
		→	↘	↗	→
	D>75	28	40	34	55
	↘	→	→	↗	
	Dhosp	20	23	26	31
	↘	→	→	→	

Les associations SOS Médecins assurent une médecine d'urgence et la permanence des soins en zone urbaine et périurbaine .

En Alsace il existe deux associations SOS Médecins, à Strasbourg et à Mulhouse.

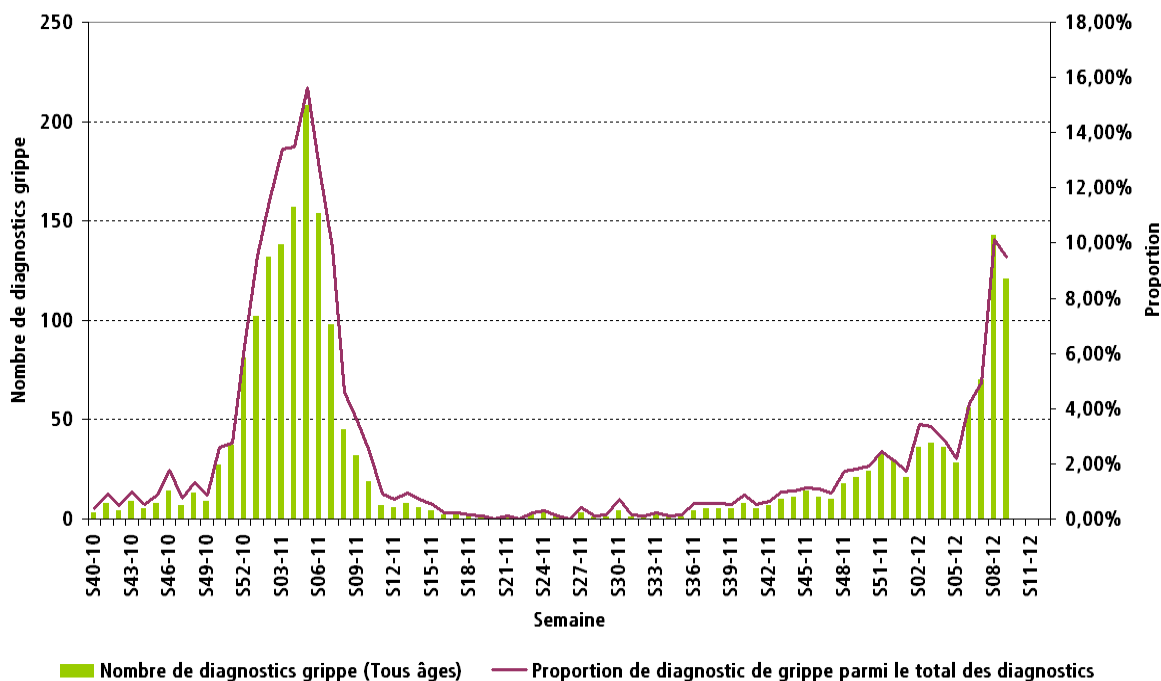
Les données relatives à l'activité des associations SOS Médecins sont transmises en continu au siège de l'InVS.

Légende des tableaux :

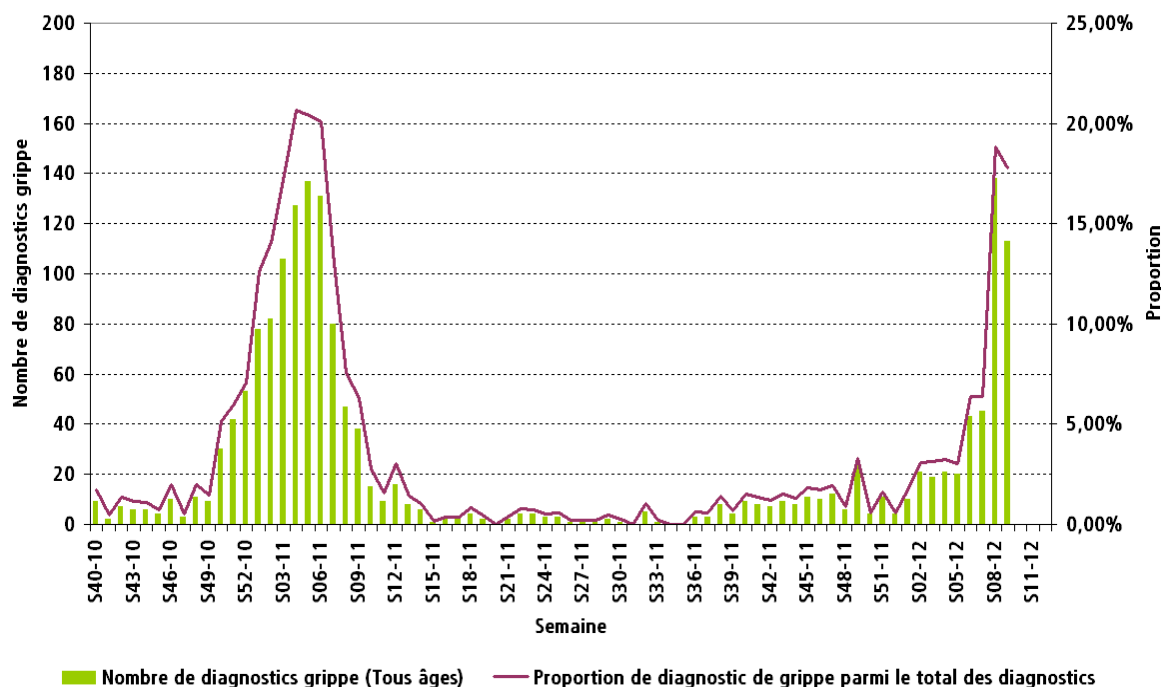
↗	Augmentation significative par rapport aux 3 semaines précédentes
→	Stabilité par rapport aux 3 semaines précédentes
↘	Diminution significative par rapport aux 3 semaines précédentes
☹	Données insuffisantes pour calculer la tendance

L'activité des associations SOS Médecins de Strasbourg et Mulhouse est stable en semaine 09. Le nombre de diagnostic chez les personnes âgées de plus de 75 ans est en augmentation significative dans le Haut Rhin et reste à un niveau élevé dans le Bas Rhin.

| Figure 1 | Distribution du nombre hebdomadaire de diagnostics grippe et syndromes grippaux, tous âges, pour l'association SOS Médecins de Strasbourg, de la semaine 40 - 2010 à la semaine 09 - 2012 (Source : Association SOS Médecins Strasbourg)

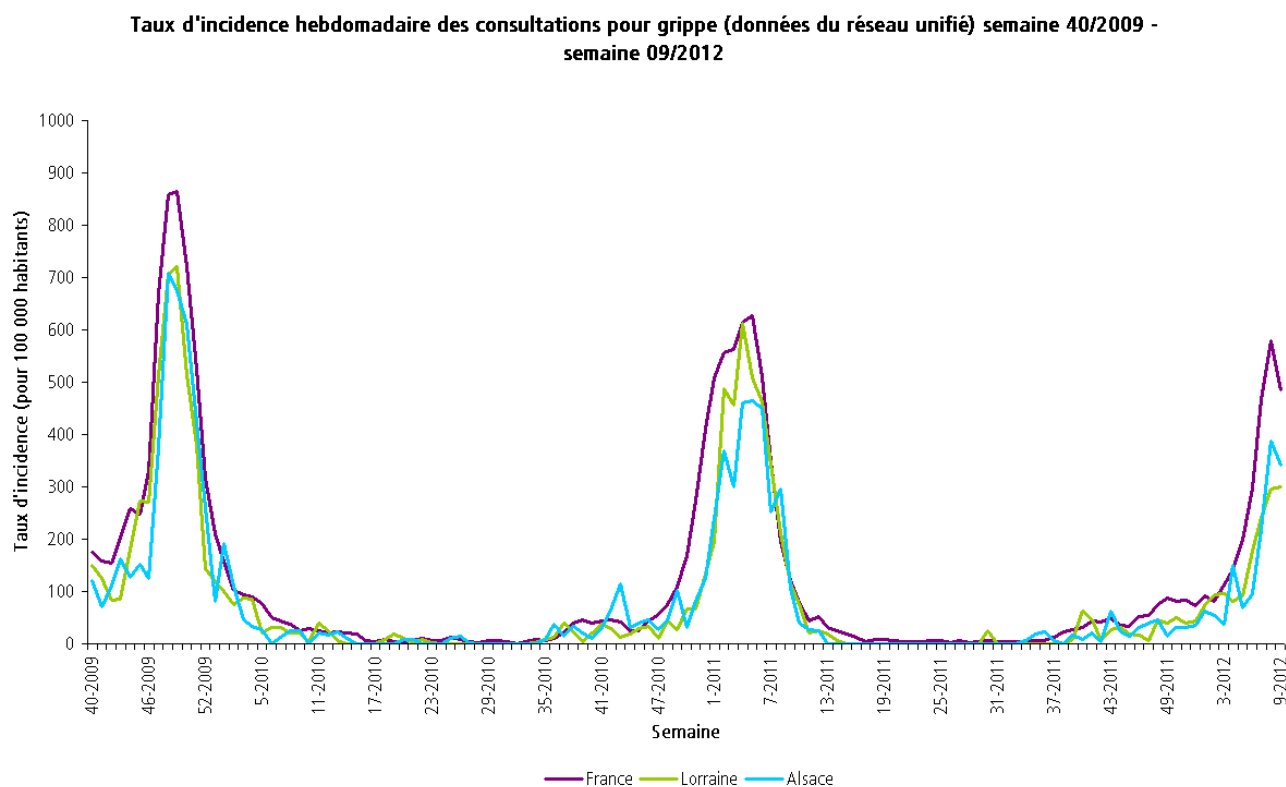


| Figure 2 | Distribution du nombre hebdomadaire de diagnostics grippe et syndromes grippaux, tous âges, pour l'association SOS Médecins de Mulhouse, de la semaine 40 - 2010 à la semaine 09 - 2012 (Source : Association SOS Médecins Mulhouse)



Le nombre de diagnostics de grippe posés par les associations SOS médecins d'Alsace a augmenté de façon importante en semaine 8 par rapport à la semaine 7 mais semble commencer à décroître en semaine 9, le pic épidémique de la grippe a peut-être été atteint en semaine 8 en Alsace.

| Figure 3 | Taux d'incidence hebdomadaire des consultations pour syndrome grippal de la semaine 40 - 2009 à la semaine 09 - 2012 (données du Réseau Unifié de grippe)



Le taux d'incidence des consultations pour syndrome grippal estimé à partir des données conjointes des réseaux GROG et Sentinelles (Réseau Unifié de grippe) continue de croître.

En semaine 9, l'incidence était de 341 cas pour 100 000 habitants [95% IC: 203-479] en Alsace et de 300 cas pour 100 000 habitants en Lorraine [95% IC: 230-370]. Comparativement pour cette même semaine ce taux était en France métropolitaine de 486 cas/100 000 habitants [95% IC: 462-510].

Depuis le 23 janvier, tous les habitants de France métropolitaine âgés de 18 ans et plus peuvent participer à la surveillance de la grippe de manière volontaire et anonyme en se connectant sur le site www.grippenet.fr et en répondant à quelques questions sur leur état de santé.

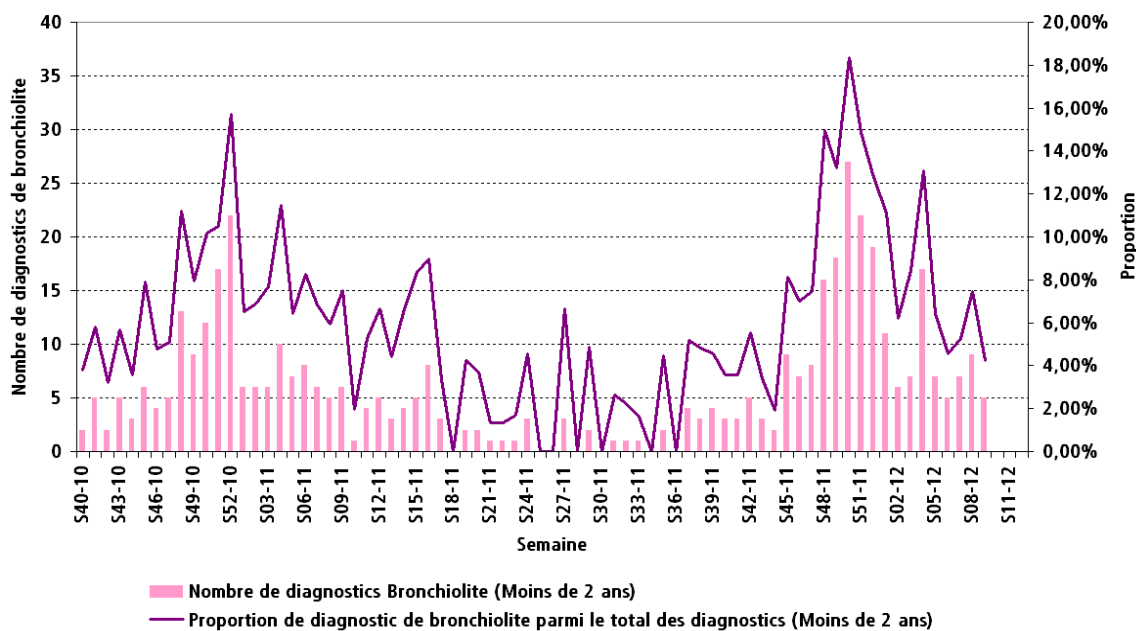
Ce projet de recherche est mis en place par l'Inserm, l'Université Pierre Marie Curie, en coordination avec l'Institut de Veille Sanitaire et le consortium Epiwork.

Les données recueillies permettront de connaître en temps réel la situation de la grippe en France et d'étudier la façon dont la maladie se propage.

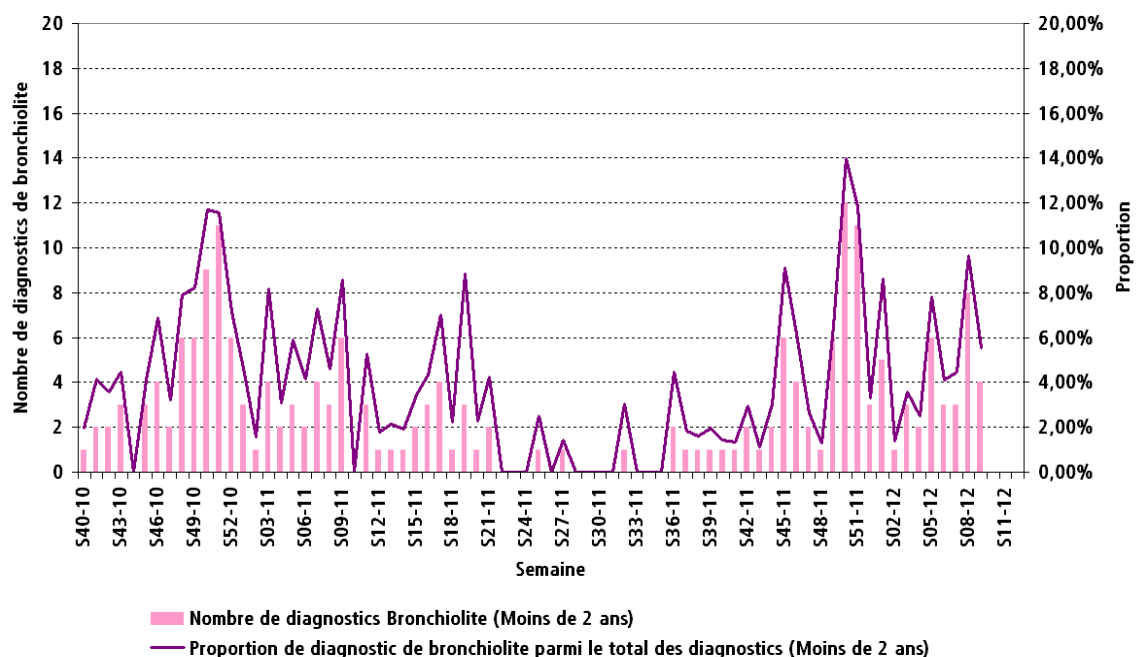
GrippeNet.fr s'inscrit dans le projet européen Inflenzanet auquel participent l'Allemagne, l'Autriche, la Belgique l'Italie, les Pays-Bas, le Portugal, le Royaume-Uni, la Suède et la Suisse. Ce système de surveillance permettra de suivre l'évolution de la grippe à l'échelle européenne.

| Surveillance des bronchiolites chez les enfants de moins de 2 ans |

| Figure 4 | Distribution du nombre hebdomadaire de diagnostics de bronchiolite, chez les enfants de moins de 2 ans, pour l'association SOS Médecins de Strasbourg, de la semaine 40 - 2010 à la semaine 09 - 2012 (Source : Association SOS Médecins Strasbourg)

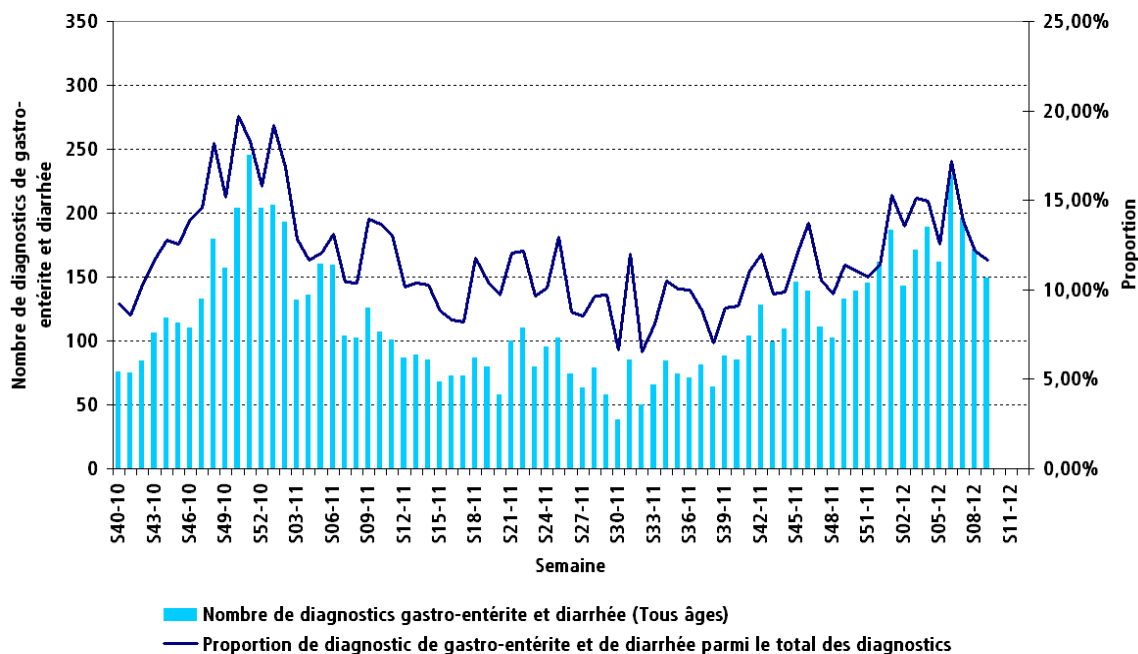


| Figure 5 | Distribution du nombre hebdomadaire de diagnostics de bronchiolite, chez les enfants de moins de 2 ans, pour l'association SOS Médecins de Mulhouse, de la semaine 40 - 2010 à la semaine 09 - 2012 (Source : Association SOS Médecins Mulhouse)

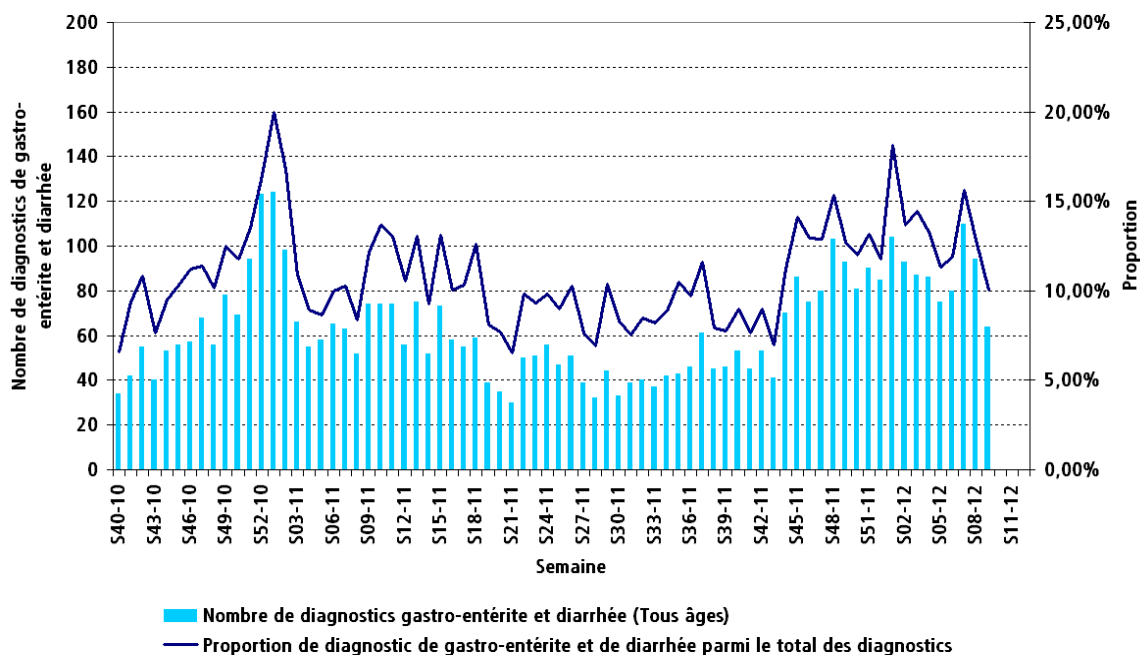


Le pic d'activité lié à la bronchiolite est survenu pour les associations SOS médecins d'Alsace en semaine 50 (année 2011). Le nombre de diagnostics de bronchiolite chez les enfants de moins de 2 ans varie d'une semaine sur l'autre mais reste inférieur à 10 cas diagnostiqués par département. En semaine 09, les bronchiolites représentaient 4% de l'activité de l'associations SOS Médecins de Strasbourg et environ 6% de celle de Mulhouse.

| Figure 7 | Distribution du nombre hebdomadaire de diagnostics de gastro-entérite et diarrhée, tous âges, pour l'association SOS Médecins de Strasbourg, de la semaine 40 - 2010 à la semaine 09 - 2012 (Source : Association SOS Médecins Strasbourg)



| Figure 8 | Distribution du nombre hebdomadaire de diagnostics de gastro-entérite et diarrhée, tous âges, pour l'association SOS Médecins de Mulhouse, de la semaine 40 - 2010 à la semaine 09 - 2012 (Source : Association SOS Médecins Mulhouse)



Le nombre de diagnostics de gastro-entérite et de diarrhée posé par les associations SOS Médecins de Mulhouse et Strasbourg varie peu au cours des dernières semaines.

| Modalité de signalement à l'ARS Alsace, pôle VGAS |

Les signalements transmis au pôle VGAS concernent : toutes les maladies à déclaration obligatoire, tout évènement sanitaire susceptible d'avoir un impact sur la santé de la population ainsi que la survenue en collectivité de cas groupés d'une pathologie transmissible.

Tous signalement peut se faire par **téléphone au numéro unique : 03 88 88 93 33**

Ainsi que par une notification écrite :

- par **fax** au **03 59 81 37 19**
- par mail à l'adresse suivante : ARS-ALSACE-VEILLE-SANITAIRE@ars.sante.fr

Directeur de la publication :

Dr Françoise Weber,
Directrice générale de l'Institut de veille
sanitaire

Rédactrice en chef :

Christine Meffre,
Coordinatrice scientifique de la Cire
Lorraine-Alsace

Comité de rédaction :

Virginie Bier
Benoît Bonfils
Oriane Broustal
Claire Janin
Sophie Raguet
Lucie Schapman
Frédérique Viller

Diffusion

Cire Lorraine-Alsace
ARS Lorraine
Immeuble « Les Thiers »
CO n°71
4 rue Piroux
54036 Nancy Cedex

Mail : ars-lorraine-alsace-cire@ars.sante.fr
Tél. : 03.83.39.29.43
Fax : 03.83.39.28.95

Si vous souhaitez être destinataires du point épidémiologique réalisé par la Cire, merci de nous en informer par mail à ars-lorraine-alsace-cire@ars.sante.fr