

## Surveillance épidémiologique en Alsace

Point de situation au 05 avril 2012

La cellule de l'InVS en région (Cire) Lorraine-Alsace vous propose dans ce bulletin une analyse des données épidémiologiques régionales des systèmes de surveillance sanitaire spécifiques et non spécifiques auxquels elle participe.

Différents chapitres sont développés dans ce bulletin :

- L'activité des associations SOS Médecins de Strasbourg et Mulhouse au cours des 4 dernières semaines
- Le suivi épidémiologique :
  - de la grippe et les syndromes grippaux
  - des bronchiolites
  - des gastroentérites aiguës (GEA)
- Des précisions sur [grippenet.fr](http://grippenet.fr): un moyen de devenir acteur de la surveillance de la grippe en France
- Point d'actualité sur l'augmentation de l'incidence des Infections invasives à méningocoque Y en France en 2010 et 2011
- Un rappel des modalités de signalement des MDO et des signaux sanitaires à l'ARS Alsace

### | Faits marquants |

- ⇒ Comme en France Métropolitaine, l'activité grippale diminue en Alsace depuis cinq semaines. Au regard des données des associations SOS Médecins de Strasbourg et de Mulhouse, le pic d'activité semble avoir été atteint en semaine 8 pour la région.
- ⇒ Le virus circulant cette saison est majoritairement de type A(H3N2), toutefois il est antigéniquement différent de celui de la souche vaccinale.
- ⇒ Suite à une diminution de l'activité liée à la bronchiolite, celle-ci semble se stabiliser à un niveau plus faible.
- ⇒ L'activité liée à la gastro-entérite se poursuit dans la région mais tend à diminuer dans le Bas-Rhin.

### | Actualités |

Bulletin hebdomadaire international (BHI), en ligne sur le site de l'InVS:

<http://www.invs.sante.fr/Publications-et-outils/Bulletin-hebdomadaire-international>

Bulletin national d'information du système de veille sanitaire SOS médecins :

[http://www.invs.sante.fr/display?doc=surveillance/urgences/bulletins\\_surveillance.htm](http://www.invs.sante.fr/display?doc=surveillance/urgences/bulletins_surveillance.htm)

Bulletin épidémiologie grippe. Point au 4 avril 2012 :

<http://www.invs.sante.fr/Dossiers-thematiques/Maladies-infectieuses/Maladies-a-prevention-vaccinale/Grippe/Grippe-generalites/Donnees-de-surveillance>

### | Partenaire de la surveillance en Alsace |



Strasbourg et Mulhouse

Dtot = total des diagnostics codés

D<1 = total des diagnostics codés pour des enfants de moins de 1 an

D>75 = total des diagnostics codés pour des adultes de plus de 75 ans

Dhosp= nombre d'hospitalisations après un diagnostic codé

		Semaine			
		S10	S11	S12	S13
SOS Médecins Strasbourg 67	Dtot	1179 →	1048 →	1039 →	653 ↘
	D<1	51 →	42 →	50 →	33 →
	D>75	162 →	115 ↘	133 →	64 ↘
	Dhosp	75 →	59 ↘	53 →	54 →
SOS Médecins Mulhouse 68	Dtot	611 →	550 →	515 →	560 →
	D<1	23 →	26 →	34 →	32 →
	D>75	48 →	57 →	40 →	38 →
	Dhosp	46 ↗	25 →	40 →	31 →

Au cours des dernières semaines, une baisse significative du nombre de total de diagnostics codés est observée en semaine 13 pour l'association SOS Médecins de Strasbourg. La diminution du nombre de diagnostics chez les personnes âgées de plus de 75 ans observée en semaine 11 se confirme en semaine 13. Le nombre de diagnostics codés pour les enfants de moins de 1 an et le nombre d'hospitalisation après un diagnostic sont stables au cours de la semaine 12 et 13.

Concernant l'association de Mulhouse, les indicateurs restent stables au cours des quatre dernières semaines. L'augmentation des hospitalisations après diagnostic observée en semaine 10 ne s'est pas confirmée les semaines suivantes.

Les associations SOS Médecins assurent une médecine d'urgence et la permanence des soins en zone urbaine et périurbaine.

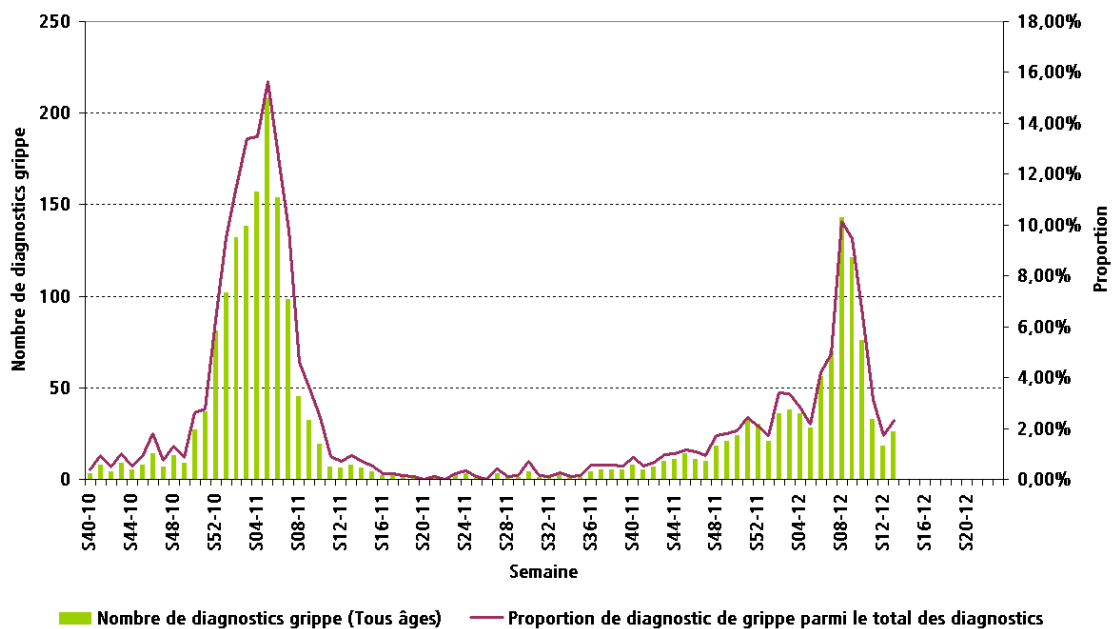
En Alsace il existe deux associations SOS Médecins, à Strasbourg et à Mulhouse.

Les données relatives à l'activité des associations SOS Médecins sont transmises en continu au siège de l'INVS.

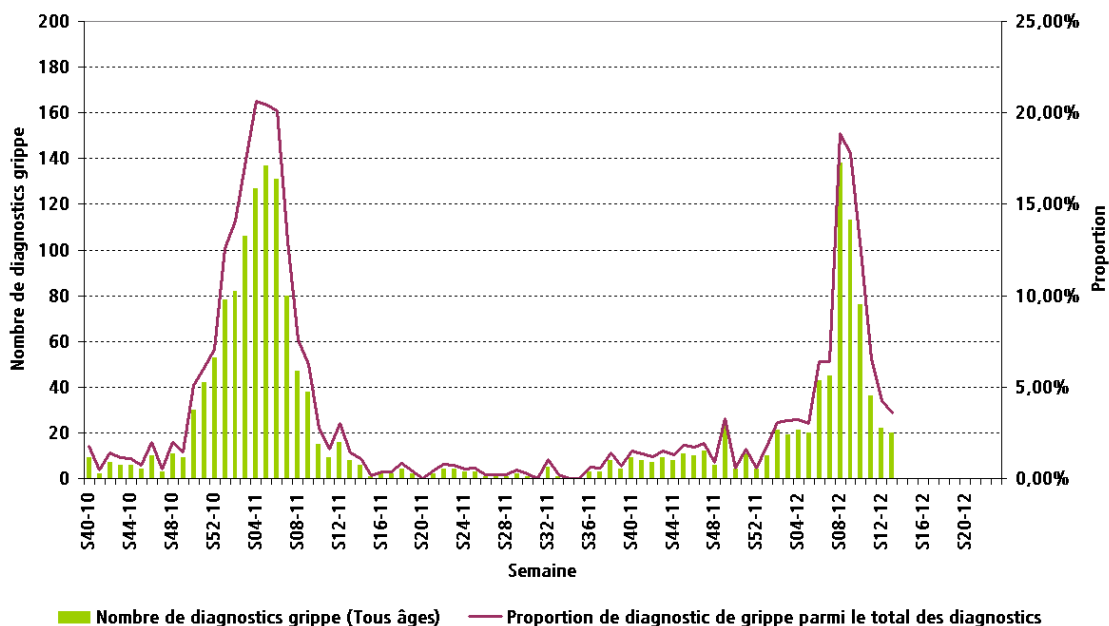
Légende des tableaux :

↗	Augmentation significative par rapport aux 3 semaines précédentes
→	Stabilité par rapport aux 3 semaines précédentes
↘	Diminution significative par rapport aux 3 semaines précédentes
☹	Données insuffisantes pour calculer la tendance

| Figure 1 | Distribution du nombre hebdomadaire de diagnostics grippe et syndromes grippaux, tous âges, pour l'association SOS Médecins de Strasbourg (Source : Association SOS Médecins Strasbourg)

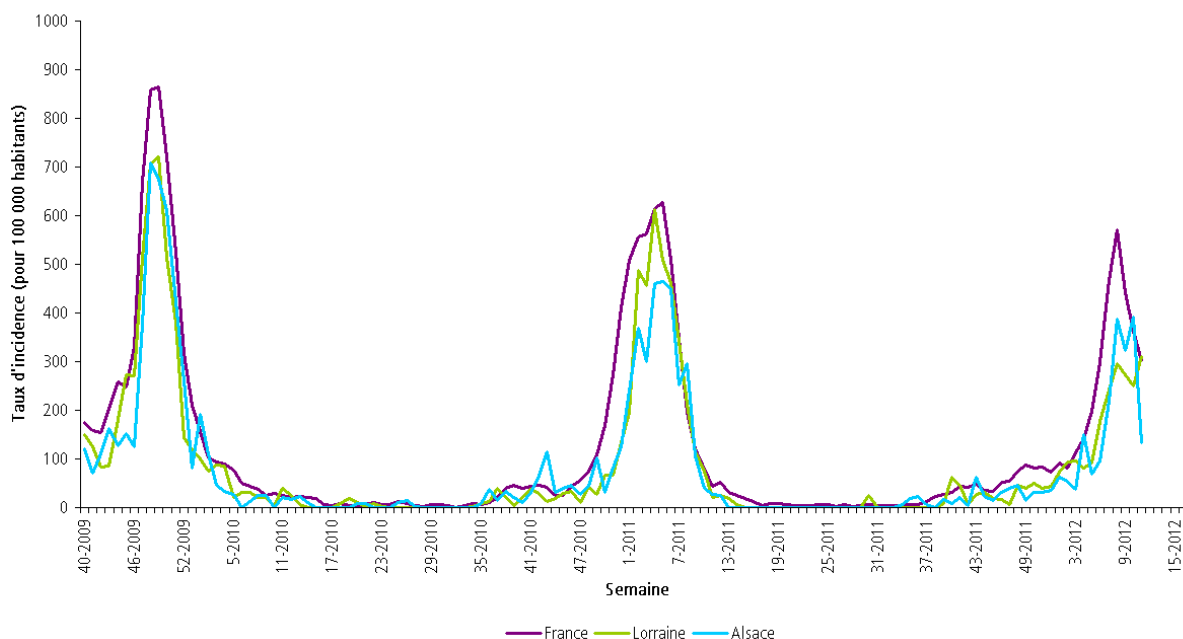


| Figure 2 | Distribution du nombre hebdomadaire de diagnostics grippe et syndromes grippaux, tous âges, pour l'association SOS Médecins de Mulhouse (Source : Association SOS Médecins Mulhouse)



Suite à une forte diminution du nombre de diagnostics de grippe et syndromes grippaux posés par les associations SOS Médecins d'Alsace, ce chiffre tend à se stabiliser à un niveau d'activité faible. Dans la région, le pic d'activité semble avoir été atteint en semaine 8. En semaine 13, ces pathologies représentent 2% de l'activité de l'association de Strasbourg et 3,5% de celle de l'association de Mulhouse.

| Figure 3 | Taux d'incidence hebdomadaire des consultations pour syndrome grippal de la semaine 40 - 2009 à la semaine 13-2012 (Source : Réseau Unifié de grippe)



Le taux d'incidence des consultations pour syndrome grippal estimé à partir des données conjointes des réseaux GROG et Sentinelles (Réseau Unifié de grippe) diminue en Alsace comme en France Métropolitaine.

En semaine 13, l'incidence était de 107 cas pour 100 000 habitants en Alsace [95% IC: 31-183] et de 285 cas pour 100 000 habitants [95% IC: 213-357] en Lorraine. Comparativement pour cette même semaine ce taux était en France métropolitaine de 154 cas/100 000 habitants [95% IC: 140-168].

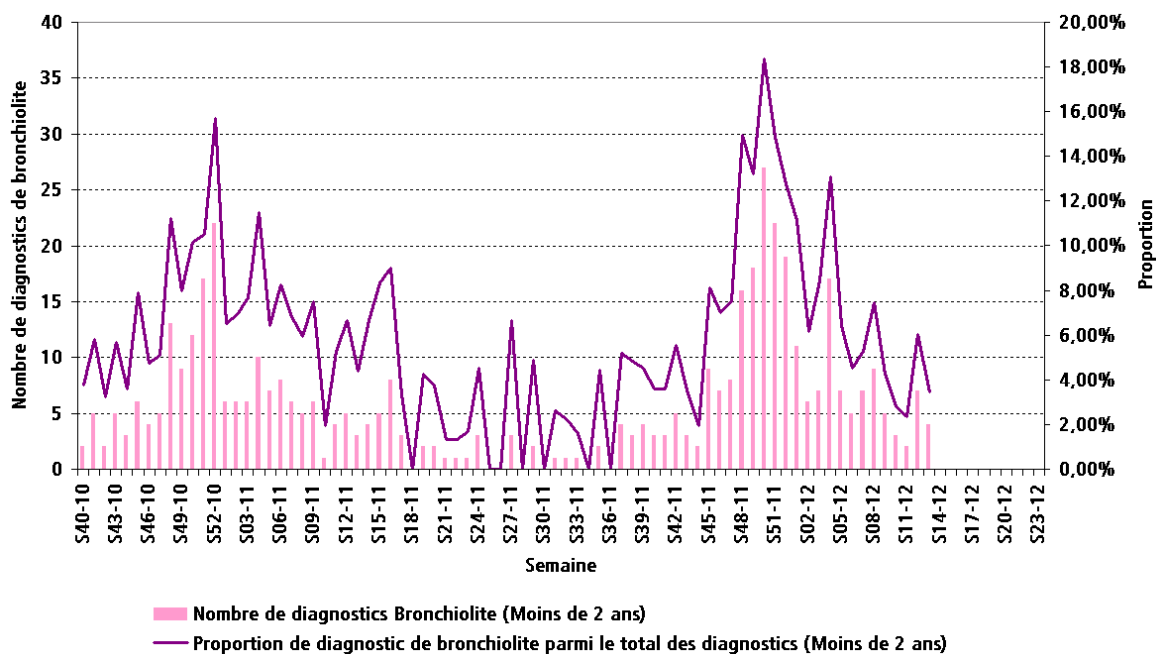
Depuis le 23 janvier, tous les habitants de France métropolitaine âgés de 18 ans et plus peuvent participer à la surveillance de la grippe de manière volontaire et anonyme en se connectant sur le site [www.grippenet.fr](http://www.grippenet.fr) et en répondant à quelques questions sur leur état de santé.

Ce projet de recherche est mis en place par l'Inserm, l'Université Pierre Marie Curie, en coordination avec l'Institut de Veille Sanitaire et le consortium Epiwork.

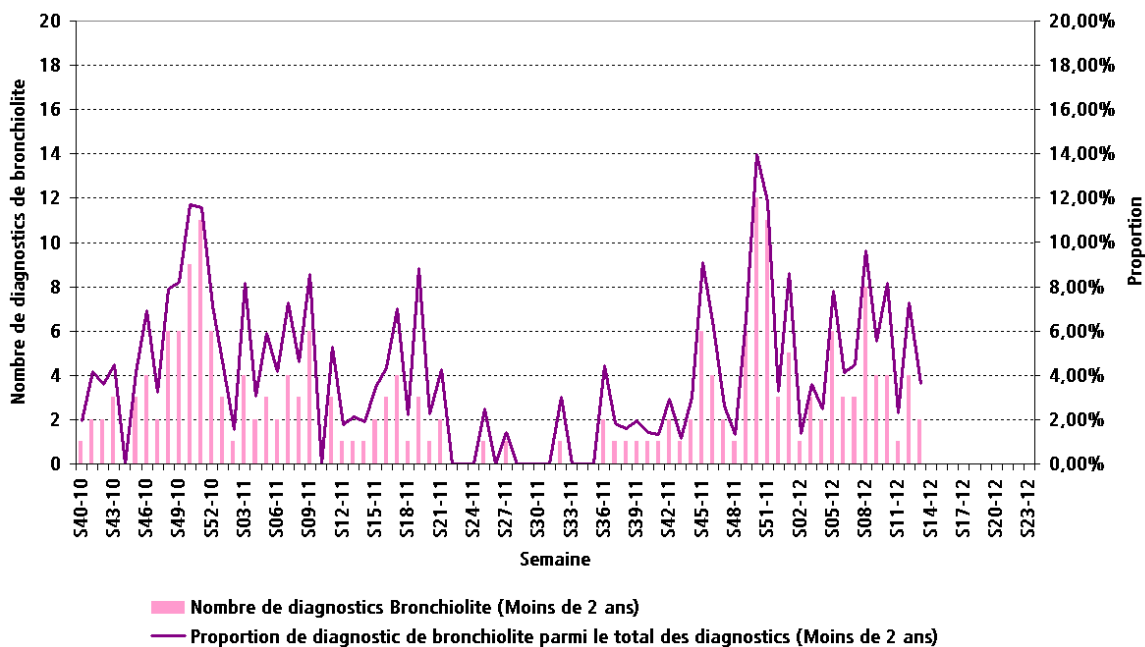
Les données recueillies permettront de connaître en temps réel la situation de la grippe en France et d'étudier la façon dont la maladie se propage.

GrippeNet.fr s'inscrit dans le projet européen Inflenzanet auquel participent l'Allemagne, l'Autriche, la Belgique l'Italie, les Pays-Bas, le Portugal, le Royaume-Uni, la Suède et la Suisse. Ce système de surveillance permettra de suivre l'évolution de la grippe à l'échelle européenne.

| Figure 5 | Distribution du nombre hebdomadaire de diagnostics de bronchiolite, chez les enfants de moins de 2 ans, pour l'association SOS Médecins de Strasbourg (Source : Association SOS Médecins Strasbourg)

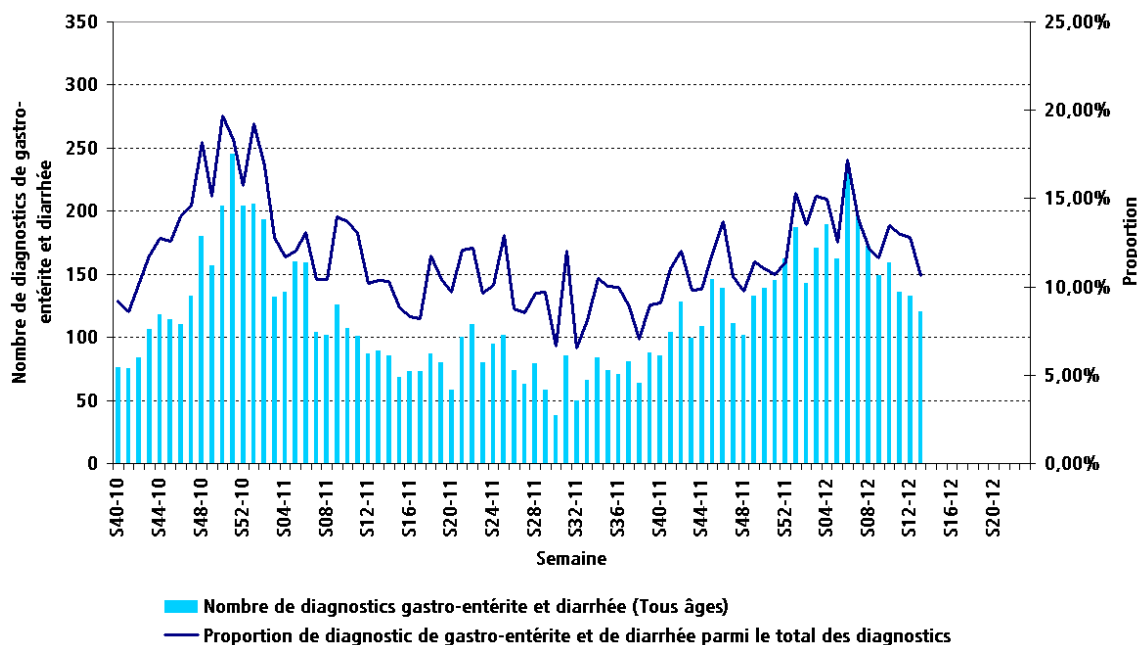


| Figure 6 | Distribution du nombre hebdomadaire de diagnostics de bronchiolite, chez les enfants de moins de 2 ans, pour l'association SOS Médecins de Mulhouse (Source : Association SOS Médecins Mulhouse)

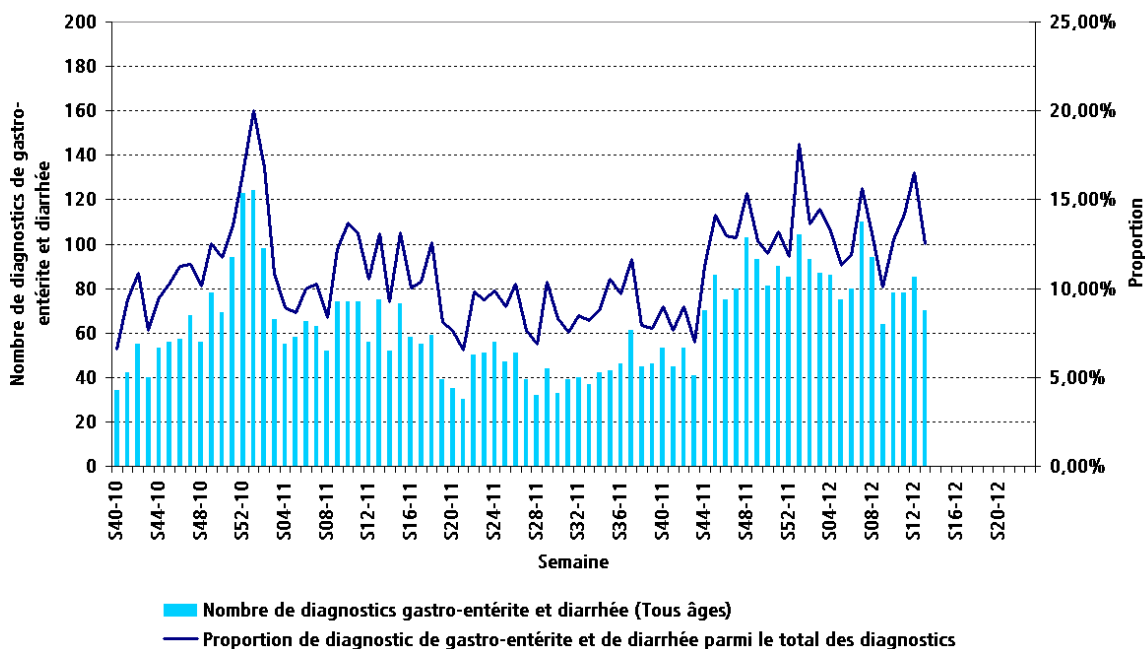


Le pic d'activité lié à la bronchiolite est survenu pour les associations SOS médecins d'Alsace en semaine 50 (année 2011). Depuis, malgré quelques rebonds, le nombre de diagnostic hebdomadaire de cette pathologie a diminué et semble se stabiliser à quelques cas par semaine. Cette observation semble indiquer une circulation plus faible mais toujours active du virus. En semaine 13, les bronchiolites représentent 3,5% de l'activité des deux associations SOS Médecins.

| Figure 7 | Distribution du nombre hebdomadaire de diagnostics de gastro-entérite et diarrhée, tous âges, pour l'association SOS Médecins de Strasbourg (Source : Association SOS Médecins Strasbourg)



| Figure 8 | Distribution du nombre hebdomadaire de diagnostics de gastro-entérite et diarrhée, tous âges, pour l'association SOS Médecins de Mulhouse (Source : Association SOS Médecins Mulhouse)



Le nombre de diagnostics de gastro-entérite et de diarrhée posés par l'association SOS Médecins de Strasbourg tend à diminuer doucement au cours des dernières semaines. Concernant l'association SOS Médecins de Mulhouse, le nombre de diagnostics posés reste relativement élevé tout en semblant diminuer par à-coup. La tendance à la baisse y est moins visible que pour l'association du Bas-Rhin.

En semaine 13, ces pathologies représentent 10,5% de l'activité de l'association SOS Médecins de Strasbourg et 12,5% de celle de Mulhouse.

## | Augmentation de l'incidence des IIMY en France en 2010 et 2011 |

Le bilan annuel 2010 des infections invasives à méningocoques (IIM) réalisé par l'InVS et le CNR des Méningocoques a mis en évidence une augmentation du nombre de cas déclarés d'IIM Y entre 2009 et 2010 avec, pour la France métropolitaine, une incidence (corrigée pour la sous-notification) passée de 0,03/100 000 à 0,05/100 000 habitants.

Cette augmentation des IIM Y déclarées s'est poursuivie en 2011 avec un pic observé au mois de mars (10 cas). En 2011, le taux d'incidence des IIM Y déclarées en France métropolitaine, était de 0,07/100 000 habitants.

Une baisse significative de l'âge moyen des cas a été observée. Il est passé de 59,7 ans en 2005 (IC95% : 44,4-75,0) à 29,2 ans en 2010 (IC95% : 18,9-39,6) et était de 38,1 ans en 2011. De même, l'âge médian qui était de 63 ans sur 2005-2009, était de 20 ans en 2010 et 21 ans en 2011.

Sur le plan épidémiologique, les données analysées n'ont pas détecté un caractère de gravité particulier pour les IIM de sérogroupe Y survenues en 2010-2011 en France. Cependant le rajeunissement de l'âge des cas d'IIM Y pourrait s'expliquer par l'apparition de souches Y plus invasives que celles observées antérieurement.

L'augmentation de l'incidence des IIM Y en France nécessite donc de maintenir un suivi renforcé de ces cas en lien avec InVS / CNR afin de poursuivre le suivi des caractéristiques des cas et des clones.

## | Modalité de signalement à l'ARS Alsace, pôle VGAS |

Les signalements transmis au pôle VGAS concernent : toutes les maladies à déclaration obligatoire, tout événement sanitaire susceptible d'avoir un impact sur la santé de la population ainsi que la survenue en collectivité de cas groupés d'une pathologie transmissible.

Tous signalement peut se faire par **téléphone au numéro unique : 03 88 88 93 33**

Ainsi que par une notification écrite :

- par **fax** au **03 59 81 37 19**
- par mail à l'adresse suivante : [ARS-ALSACE-VEILLE-SANITAIRE@ars.sante.fr](mailto:ARS-ALSACE-VEILLE-SANITAIRE@ars.sante.fr)

### Directeur de la publication :

Dr Françoise Weber,  
Directrice générale de l'Institut de veille  
sanitaire

### Rédactrice en chef :

Christine Meffre,  
Coordinatrice scientifique de la Cire  
Lorraine-Alsace

### Comité de rédaction :

Virginie Bier  
Benoît Bonfils  
Oriane Broustal  
Claire Janin  
Sophie Raguét  
Lucie Schapman  
Frédérique Viller

### Diffusion

Cire Lorraine-Alsace  
ARS Lorraine  
Immeuble « Les Thiers »  
CO n°71  
4 rue Piroux  
54036 Nancy Cedex

Mail : [ars-lorraine-alsace-cire@ars.sante.fr](mailto:ars-lorraine-alsace-cire@ars.sante.fr)

Tél. : 03.83.39.29.43

Fax : 03.83.39.28.95

*Si vous souhaitez être destinataires du point épidémiologique réalisé par la Cire, merci de nous en informer par mail à [ars-lorraine-alsace-cire@ars.sante.fr](mailto:ars-lorraine-alsace-cire@ars.sante.fr)*