

LES POINTS-CLÉS

Situation épidémiologique régionale

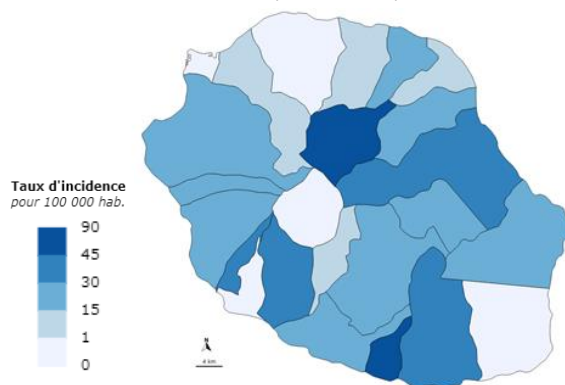
Leptospirose

Après 3 mois à un niveau élevé (avec plus de 60 cas mensuels déclarés), le nombre de nouveaux cas déclarés était à la baisse. ([cf. p.5](#))

Taux d'incidence (100 000 habitants) des cas de leptospirose par communes, La Réunion, 2024

La leptospirose est endémo-épidémique, des cas peuvent survenir toute l'année. Il est préconisé à la population une vigilance accrue :

- en appliquant des mesures de protection individuelle ;
- en consultant un médecin dès l'apparition de symptômes
- et en indiquant la ou les activités à risque de contamination pratiquées.



Pour rappel, cette maladie à déclaration obligatoire nécessite un [diagnostic et une prise en charge précoce](#). Un [webinaire d'information](#) pour les professionnels de santé et détaillant ces aspects est disponible en ligne.

Dengue

**Stabilisation du nombre de cas** après une hausse en S19. Le sud reste majoritairement concerné. Le sérotype circulant est le DENV2 ([cf. p.11](#)). **Epidémie en cours à Maurice/Rodrigues et circulation du virus à Mayotte (Petite Terre).**

Surveillance COVID-19

Le niveau de circulation virale de la COVID-19 est stable et faible ([cf. p.7](#))

Grippe

Absence d'épidémie ([cf. p.8](#))

Bronchiolite

Absence d'épidémie ([cf. p.9](#))

Gastroentérites

Absence d'épidémie ([cf. p.10](#))

Activité des urgences hospitalières

Activité des urgences stable en S21 en comparaison à la S20. ([cf. p.13](#))

Activité des médecins sentinelles

**Les consultations pour IRA et pour GEA étaient en hausse.**

# RENCONTRES DE SANTÉ PUBLIQUE FRANCE 2024



Nous avons le plaisir de vous convier aux **Rencontres de Santé publique France** qui se tiendront **en format hybride** les **13 et 14 juin 2024** à **Paris** au **Beffroi de Montrouge**.

L'événement proposera  
**2 plénières, 1 focus  
et 8 sessions thématiques.**

➔ **PROGRAMME**

Nous vous invitons dès  
maintenant à sélectionner les  
**conférences de votre choix.**

➔ **INSCRIPTION**

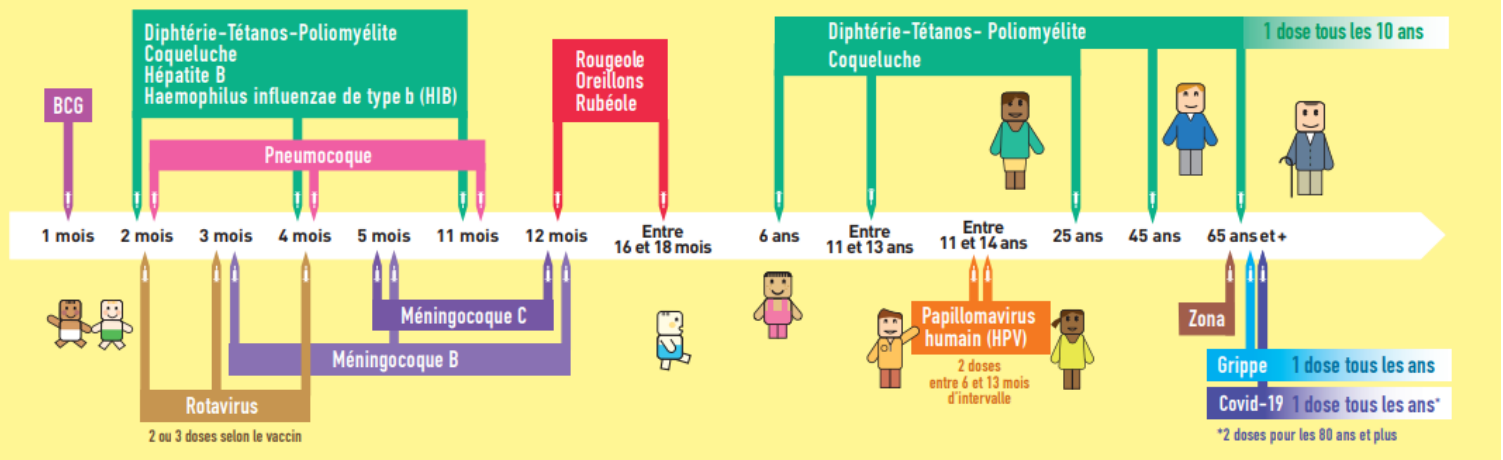
Ajoutez l'événement à votre agenda **en cliquant ici**

Pour toute question, merci de contacter :  
[info@rencontresantepubliquefrance.fr](mailto:info@rencontresantepubliquefrance.fr)



[Le calendrier des vaccinations - Ministère du travail, de la santé et des solidarités \(sante.gouv.fr\)](https://sante.gouv.fr)

## Le calendrier des vaccins 2024



### **Épidémie de choléra à Mayotte : Santé publique France est mobilisée et appelle au renfort de professionnels de santé volontaires**

Favorisée par des difficultés d'accès à l'eau potable et courante et des défauts d'assainissement, une épidémie de choléra se développe dans certains quartiers défavorisés de Mayotte. Santé publique France participe à la lutte contre la propagation de la maladie et au soutien des populations grâce à l'implication de ses agents à la Cellule régionale de Mayotte, à la mobilisation des volontaires de la Réserve sanitaire, et l'acquisition et l'envoi de vaccins.

[Épidémie de choléra à Mayotte : Santé publique France est mobilisée et appelle au renfort de professionnels de santé volontaires \(santepubliquefrance.fr\)](https://santepubliquefrance.fr)

### **Fièvre hémorragique de Crimée-Congo : adopter les bons gestes pour se protéger des piqûres de tiques**

La tique *Hyalomma marginatum* est actuellement présente dans le sud de la France et en Corse. À l'approche de la saison estivale, Santé publique France rappelle les conseils de prévention à adopter pour éviter d'être infecté.

[Fièvre hémorragique de Crimée-Congo : adopter les bons gestes pour se protéger des piqûres de tiques \(santepubliquefrance.fr\)](https://santepubliquefrance.fr)

### **Plus de 1300 noyades recensées au cours de l'été 2023**

Santé publique France publie le bilan de la surveillance des noyades recensées durant l'été 2023 et rappelle, à l'approche de la saison estivale, les gestes à adopter pour se baigner en toute sécurité.

[Plus de 1300 noyades recensées au cours de l'été 2023 | Santé publique France \(santepubliquefrance.fr\)](https://santepubliquefrance.fr)

### **Information en santé : quelles sont les difficultés des Français ?**

Santé publique France et ses partenaires publient les résultats d'une enquête internationale permettant de mesurer les niveaux de littératie en santé des Français. Ces résultats montrent que 44% des adultes rencontrent des difficultés pour comprendre et s'approprier les informations en santé, avec des conséquences possibles sur leurs comportements et leur état de santé.

[Information en santé : quelles sont les difficultés des Français ? | Santé publique France \(santepubliquefrance.fr\)](https://santepubliquefrance.fr)

### **Semaine européenne de la vaccination 2024**

La vaccination est un geste simple de prévention pour tous les citoyens qui permet de se protéger soi-même et son entourage contre certaines maladies et leurs formes graves.

[Semaine européenne de la vaccination 2024 \(santepubliquefrance.fr\)](https://santepubliquefrance.fr)

### **Dépistage du cancer de sein : encore trop peu de femmes se font dépister**

Santé publique France publie des nouvelles données sur le dépistage organisé du cancer du sein concernant la participation au programme de la période 2022-2023 et sa performance concernant la période 2019-2020. Ce programme invite tous les 2 ans les femmes âgées de 50 à 74 ans à effectuer une mammographie de dépistage pour détecter un cancer à un stade précoce.

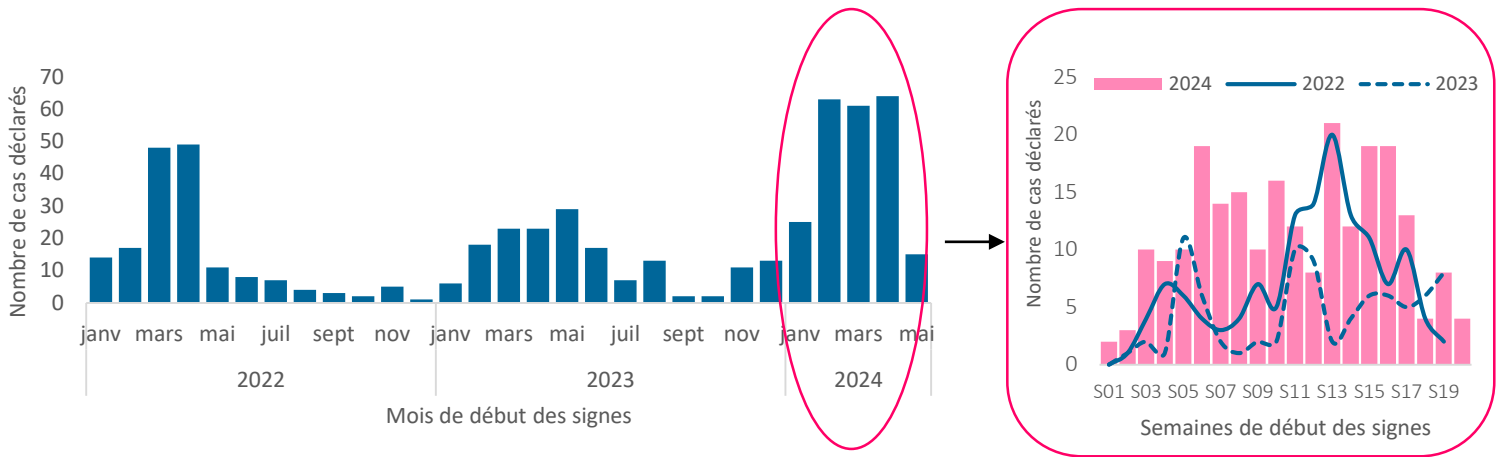
[Dépistage du cancer de sein : encore trop peu de femmes se font dépister \(santepubliquefrance.fr\)](https://santepubliquefrance.fr)

# Chiffres clés

	S21	S20	S19	Evolution
<b>Surveillance de la COVID-19 aux urgences</b> <a href="#">Page 7</a>				
Passages aux urgences	3	3	3	↔
Hospitalisations après passage aux urgences	2	0	0	↔
<b>Surveillance de la grippe et des syndromes grippaux</b> <a href="#">Page 8</a>				
Passages aux urgences pour syndrome grippal (part d'activité)	11 (<1%)	17 (<1%)	12 (<1%)	↔
Hospitalisations après passage aux urgences pour syndrome grippal	4	2	2	↔
Passages aux urgences IRA basse (part d'activité)	94 (2,7%)	82 (2,3%)	85 (2,3%)	↗
Hospitalisations après passage aux urgences IRA basse	40	34	36	↗
Part activité des médecins sentinelles IRA	3,0%	2,6%	2,7%	↗
<b>Surveillance de la bronchiolite chez les enfants de moins de 2 ans</b>				
Passages aux urgences (part d'activité)	27 (10,7%)	18 (7,3%)	24 (8,9%)	↗
Hospitalisation après passage aux urgences	6	8	9	↘
<b>Surveillance des gastro-entérites aiguës (GEA)</b> <a href="#">Page 10</a>				
Passages aux urgences (part d'activité)				
- Tous âges	63 (1,8%)	68 (1,9%)	50 (1,4%)	↔
- Moins de 5 ans	15 (3,9%)	27 (6,1%)	29 (6,5%)	↘
Hospitalisation après passage aux urgences				
- Tous âges	10	8	7	↔
- Moins de 5 ans	1	1	5	↔
Part activité des médecins sentinelles	2,6%	2,3%	1,9%	↗
<b>Mortalité toutes causes</b> <a href="#">Page 13</a>				
	S19	S18	S17	
Nombre de décès tous âges	119	91	118	↔
Nombre de décès 65 ans et plus	87	68	87	↔

**Données de la déclaration obligatoire :**

Depuis le 1er janvier 2024, **228 cas de leptospirose autochtones** ont été déclarés à l'ARS (Figure A), **soit 1 cas** de plus que la semaine précédente (1 cas a été exclu suite à une deuxième sérologie non concluante). Le nombre de cas survenus depuis le début de l'année est supérieur au nombre de cas annuel maximal déclaré depuis le début de la surveillance, soit en 2022 avec 169 cas annuels.



\* En raison d'un délai entre l'apparition des symptômes et la déclaration des cas à l'ARS, les données des deux à trois dernières semaines sont susceptibles d'être consolidées à la hausse. Les date de survenue des signes peuvent être modifiées après l'enquête de terrain menée par la Lutte antivectorielle de l'ARS.

**Figure A. Nombre de cas confirmés de leptospirose, par mois et par semaines de début des signes – Tous âges- La Réunion 01/01/2022 au 29/05/2024** (source : DO et ARS Réunion ; exploitation : SpFrance La Réunion)

**Descriptif des cas :**

Les hommes représentaient 94% des cas, avec un âge médian de 56 ans (min=14 ; max=86). Les 15 cas de sexe féminin avaient un âge médian de 43 ans (min=13 ; max=74).

Les cas résidaient pour plus de la moitié dans le sud de l'île (56% avec 126 cas) ; pour 20% dans l'Ouest avec 46 cas et dans 18% dans l'Est (avec 42 cas).

Le Nord était le secteur le moins impacté avec seulement 6% des cas (avec 13 cas).

Un premier cas est survenu chez une personne en vacances à la Réunion, suite à des randonnées en milieux humides (au contact direct avec eau douce ou dans des champs (cannes, ananas, bananes..)

Le taux d'hospitalisation tout service, comme le taux d'hospitalisation en service de soins critiques restaient stables (respectivement 66% et 26%).

Trois décès ont été signalé depuis le début de l'année.

**Réseau Oscour® :**

Depuis le début de l'année 167 passages pour suspicion de leptospirose ont été identifiés dont 87 hospitalisations. En 2024, l'activité pour ce motif a dépassé les 5 passages hebdomadaires à partir de la S06/2004 (début février). Elle a ensuite augmenté jusqu'en S13 (fin mars) où 16 passages ont été enregistrés. Ce pic de passages a duré deux semaines (16 passages également en S14). Ensuite, l'activité a diminué progressivement. Elle est repassée en dessous des 5 passages hebdomadaires depuis 3 semaines. En S21, 2 passages et 1 hospitalisation ont été identifiés.

**Synthèse :**

Depuis 4 semaines, le nombre de cas hebdomadaires de leptospirose signalés dans le cadre de la DO était en diminution et depuis 3 semaines il était inférieur à 10 cas. Cette tendance à la baisse se retrouve également dans l'activité des services, ou depuis 3 semaines, le nombre de passages pour suspicion de leptospirose était inférieur à 5 passages hebdomadaires.

Bien que les conditions climatiques deviennent de moins en moins favorables à la survie de la bactérie dans les sols et milieux humides, il existe toujours un risque de contamination lors d'activités à risque. A la Réunion, la leptospirose est endémo-épidémique. Des cas sont identifiés toute l'année même si 82% des cas en 2022 et 60% des cas en 2023 étaient survenus entre janvier et mai.

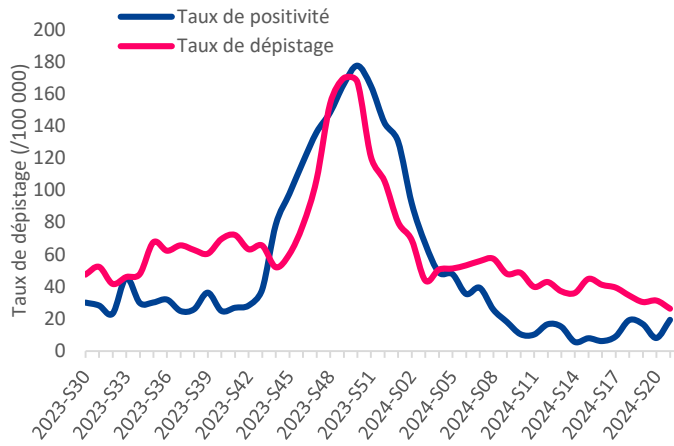
Il est important de rappeler aux personnes pratiquant des activités à risques de contamination les mesures de prévention et de protection individuelles. Pour les professionnels de santé, il est recommandé un diagnostic et une prise en charge précoces des cas ainsi que leur déclaration à l'autorité sanitaire ([maladie à déclaration obligatoire](#)).

➔ **Le niveau de circulation virale de la COVID-19 est stable et faible.**

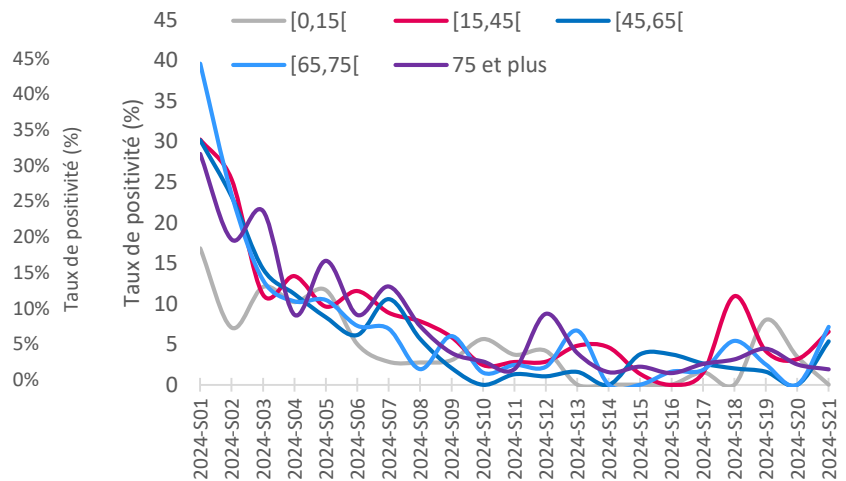
Depuis plusieurs semaines maintenant, la circulation virale de la COVID-19 reste très faible. Le **taux de positivité (TP) a toujours été inférieur à 5% depuis fin février**. En S21, il était à **4,4%** contre **1,8%** en S20 (Figure 1).

Le **taux de dépistage** était également faible et se situait autour des **40 tests pour 100 000 habitants depuis la S11 (début mars)**. Il était de **26,4** en S21 contre 31,4 tests pour 100 000 habitants en S20.

L'analyse du taux de positivité par classes d'âges fait état d'une hausse du TP pour toutes les classes d'âges à l'exception des moins de 15 ans et des 75 ans et plus (Figure 2).

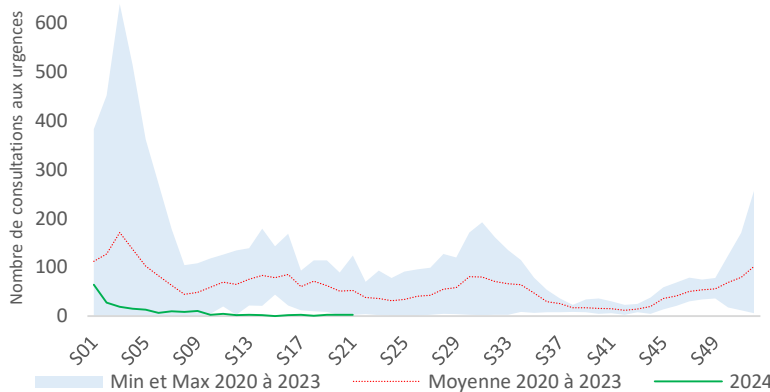


**Figure 1. Evolution hebdomadaire du taux de positivité et du taux de dépistage pour COVID-19 à La Réunion, S30/2023 à S21/2024 (Source : Neo-SIDEP)**

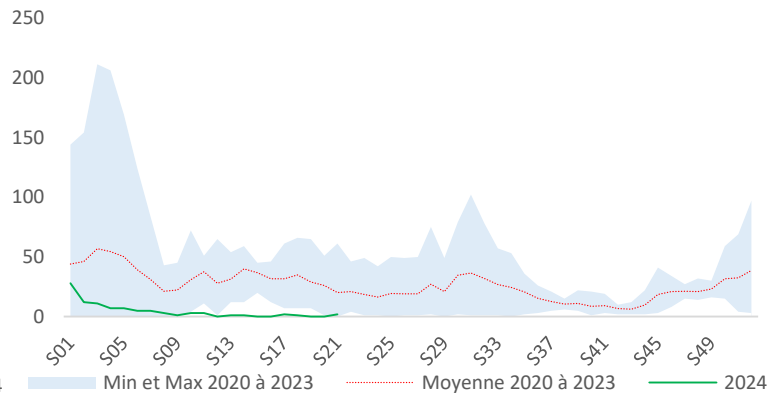


**Figure 2. Evolution hebdomadaire du taux de positivité pour COVID-19 par classes d'âges à La Réunion, S01/2024 à S21/2024 (Source : Neo-SIDEP)**

**En S21, trois patients ont consulté aux urgences pour motif de COVID-19** comme pour la semaine précédente (Figure 3). Deux nouvelles hospitalisations pour motif de COVID-19 ont été enregistrées en S21. Aucune hospitalisation n'a été comptabilisée en S20 (Figure 4).



**Figure 3. Passages aux urgences pour COVID-19 – Tous âges - La Réunion – S21/2024 au 30/05/2024**



**Figure 4. Hospitalisations après passage aux urgences pour COVID-19 – Tous âges - La Réunion – S21/2024 au 30/05/2024**

## SYNDROME GRIPPAL, INFECTION RESPIRATOIRE AIGUE ET VIRUS GRIPPAUX

En S21, les **passages aux urgences** pour motif de syndrome grippal étaient **en diminution**. Les urgences ont enregistré 11 passages pour un motif de syndrome grippal en S21 contre 17 la semaine précédente (Figure 5). Le nombre d'**hospitalisations** pour syndrome grippal était en hausse modérée avec 4 hospitalisations rapportées en S21 versus 2 en S20. La part d'activité des urgences pour un motif de grippe représentait moins de 1% de l'activité totale.

La surveillance virologique identifiait en S20 une circulation exclusive de grippe de type A(H1N1)pdm09 (Figure 7). Le taux de positivité augmentait avec 8% des tests positifs pour les virus grippaux en S20 contre 5% en S19.

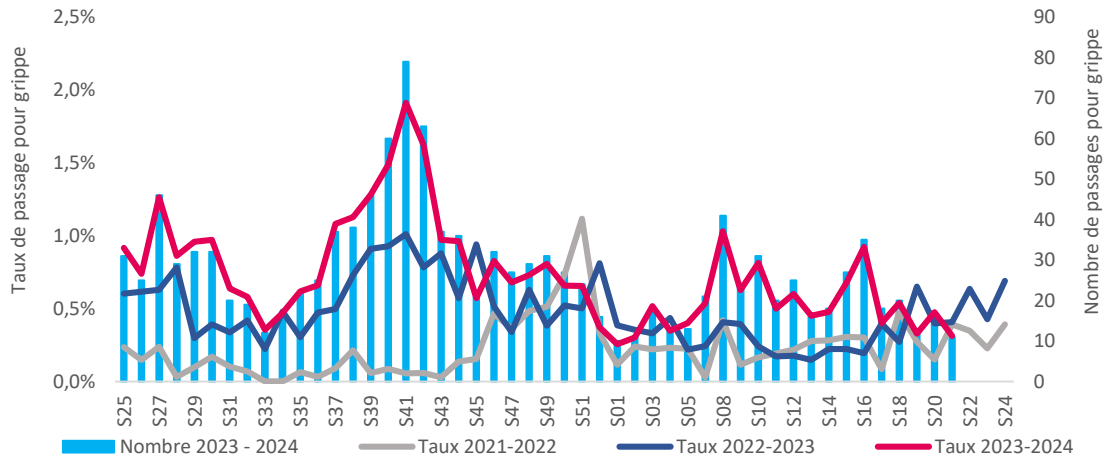


Figure 5. Passages aux urgences pour syndrome grippal – Tous âges - La Réunion - S21/2024 au 30/05/2024 (source : Oscour®)

En médecine de ville, la part d'activité des Infections Respiratoires Aigües (IRA) était en hausse modérée avec 3,0% de l'activité totale en S21 versus 2,6% pour la S20. La part d'activité pour IRA se situait en S21 au niveau de la moyenne 2013-2023 (Figure 6).

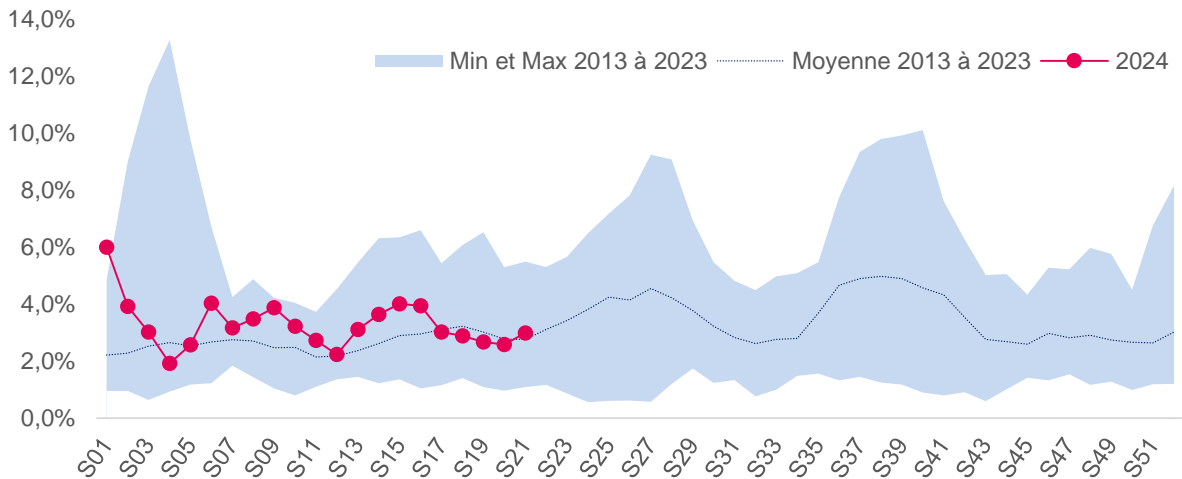


Figure 6. Evolution hebdomadaire du taux de consultations pour Infection respiratoire aigüe (pourcentage parmi les actes, réseau de médecins sentinelles), La Réunion, S21/2024 au 30/05/2024 (Source : réseau de médecins sentinelles)

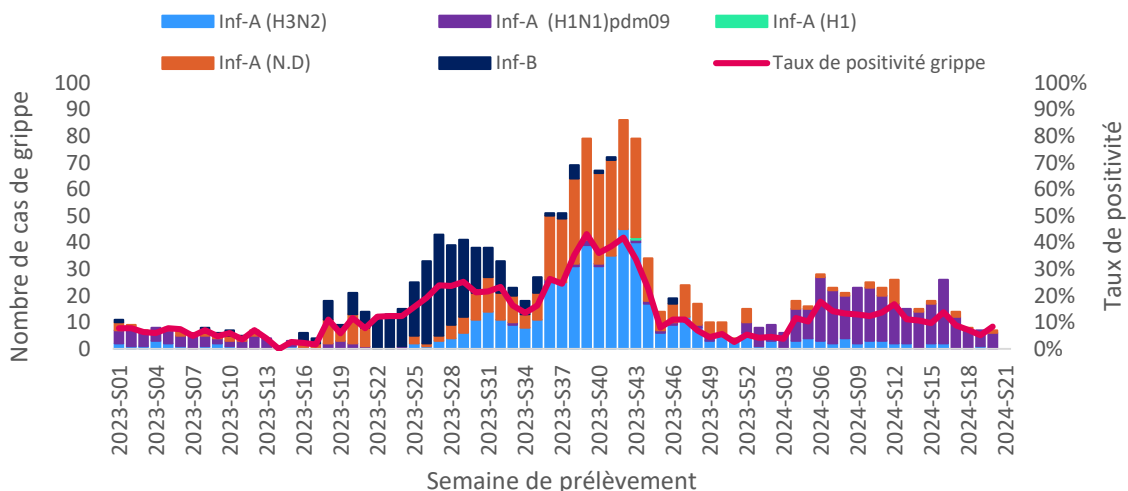


Figure 7. Evolution hebdomadaire du nombre de prélèvements positifs (selon les différents virus grippaux) et du taux de positivité pour grippe, La Réunion, S01/2023 à S20/2024 au 30/05/2024 (Source : Laboratoire de microbiologie du CHU, CNR Arbovirus Associé, CNR Virus respiratoires Associé, La Réunion)

## BRONCHIOLITE (chez les enfants de moins de 2 ans)

Les **passages aux urgences** pour motif de bronchiolite chez les enfants de moins de 2 ans étaient **en augmentation** en S21 comparés à la semaine précédente (Figure 8). En S21, 27 enfants âgés de moins de 2 ans ont consulté aux urgences pour une bronchiolite versus 18 en S20 (Figure 8).

Les nouvelles hospitalisations étaient stables (n=6) par rapport à la semaine précédente (n=8). (Table 1).

La part de passages aux urgences pour bronchiolite parmi l'ensemble des passages d'enfants de moins de deux ans était de 10,7% contre 7,3% la semaine précédente.

Concernant la surveillance virologique, le **taux de positivité pour le VRS chez les moins de deux ans était en baisse, et se situait à 14% en S20 vs 31% en S19 avec une circulation uniquement de VRS de type A.**

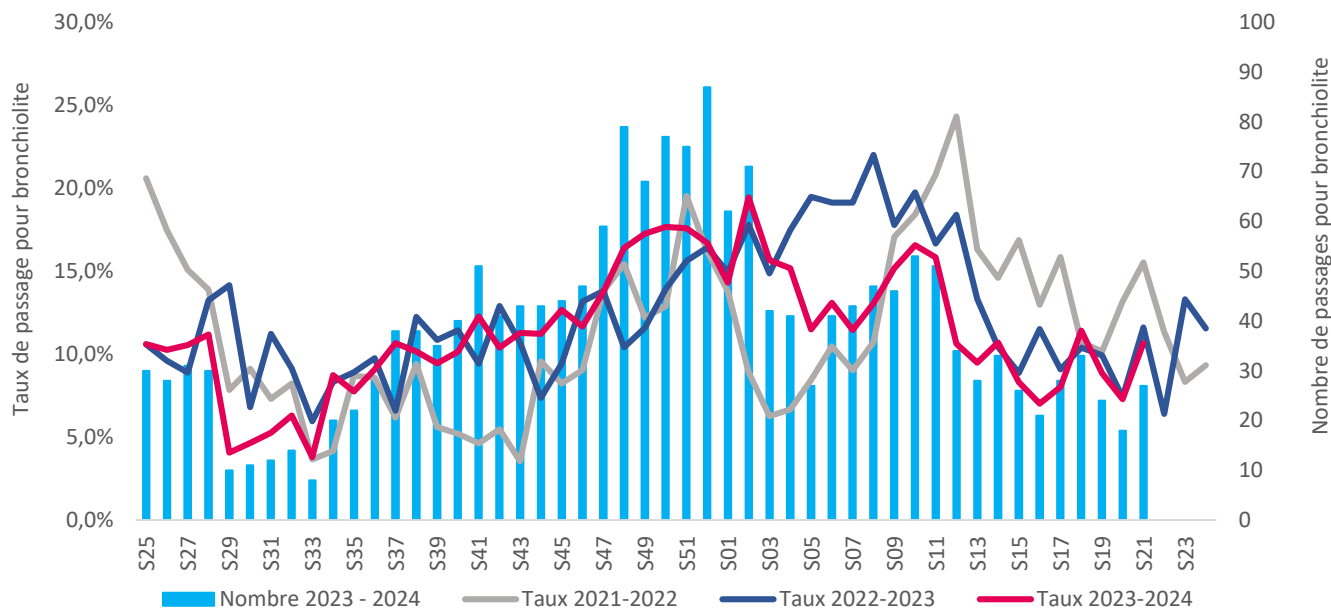


Figure 8. Nombre et taux de passages pour bronchiolite – Moins de 2 ans- La Réunion – S21/2024 au 30/05/2024 (source : Oscour®)

Table 1. Hospitalisations pour bronchiolite chez les enfants de moins de 2 ans après passage aux urgences, au cours des 2 dernières semaines, La Réunion, S20/2023 et S21/2024 au 30/05/2024 (Source : Oscour®)

Semaine	Nombre d'hospitalisations pour bronchiolite, <2 ans	Variation des hospitalisations pour bronchiolite	Nombre total d'hospitalisations pour les <2 ans	Taux de bronchiolite parmi toutes les hospitalisations pour les <2 ans
2024-S20	8		49	16,3%
2024-S21	6	-25%	42	14,3%

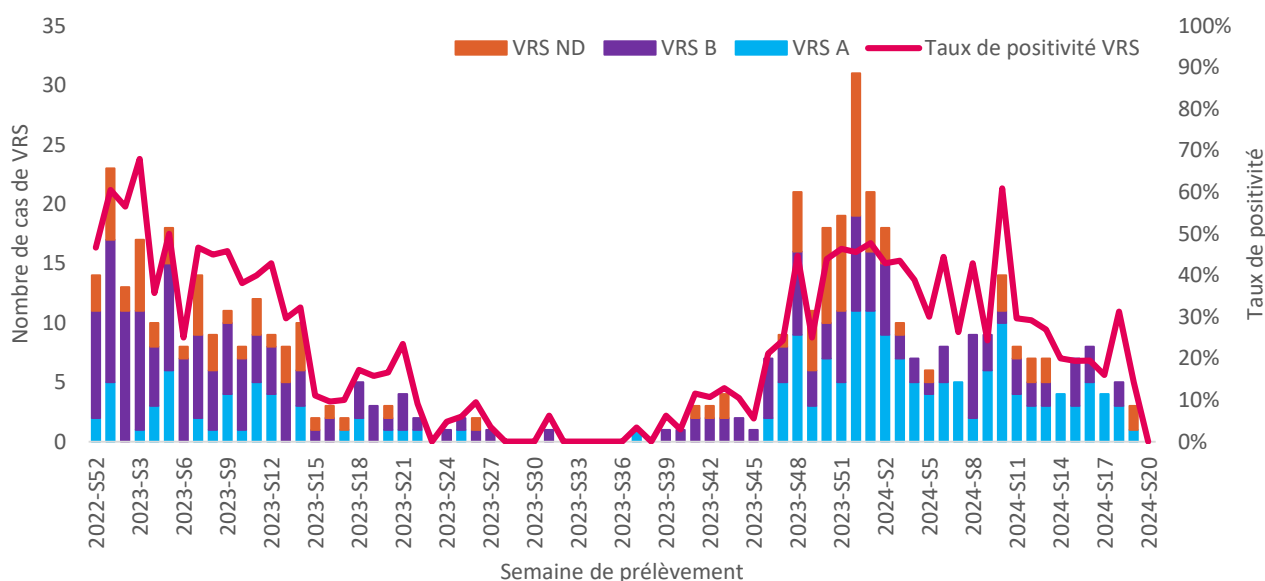
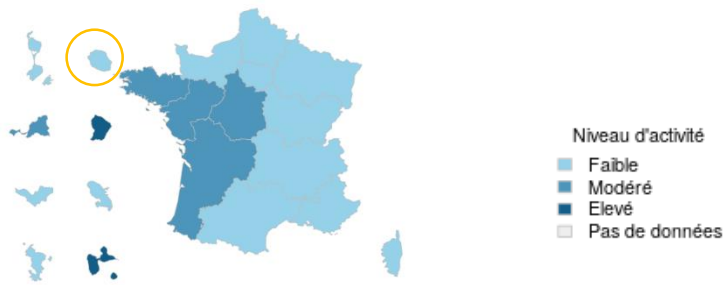
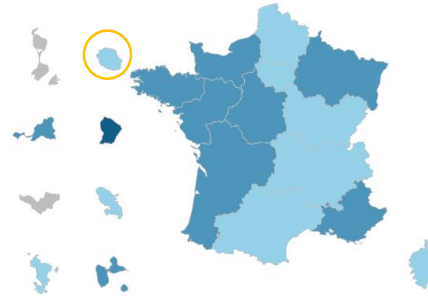


Figure 9. Nombre hebdomadaire de VRS et taux de positivité- enfants moins de 2 ans - La Réunion –S16/2023 à S20/2024 au 30/05/2024 (Source : Laboratoire de microbiologie du CHU, CNR Arbovirus Associé, CNR Virus respiratoires Associé, La Réunion)

Niveau d'activité des GEA aux urgences – Tous âges – S21/2024 (Données Oscour)



Niveau d'activité des GEA aux urgences – Moins de 5 ans – S21/2024 (Données Oscour)



En S21, les passages aux urgences **tous âges** pour un motif de gastro-entérite étaient en **baisse modérée**. Le nombre de passages aux urgences était de 63 en S21 versus 68 en S20 (Figure 10). Le nombre d'hospitalisations était **stable** avec 10 hospitalisations en S21 contre 8 hospitalisations en S20.

Chez **les enfants de moins de 5 ans**, les passages aux urgences pour un motif de gastro-entérite étaient en **diminution** en S21 (n=15) comparés à la semaine précédente (n=27) (Figure 11). Les hospitalisations après un passage aux urgences étaient stables avec une seule hospitalisation en S21 comme en S20.

En S21, la part de l'activité des urgences chez **les moins de 5 ans** pour la gastro-entérite était en diminution par rapport à la semaine précédente (3,9% en S21 vs 6,1% en S20).

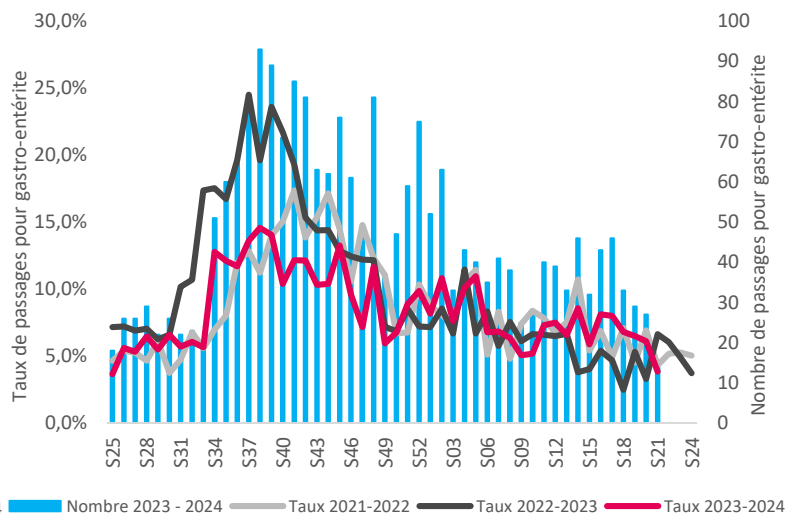
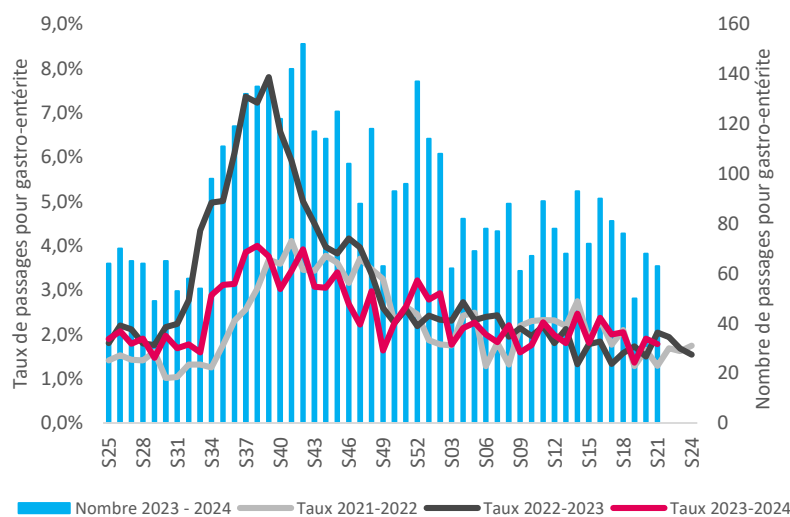


Figure 10. Passages aux urgences pour gastro-entérite – Tous âges - La Réunion - S21/2024 au 30/05/2024 (Source : Oscour®)

Figure 11. Passages aux urgences pour gastro-entérite – Moins de 5 ans - La Réunion - S21/2024 au 30/05/2024 (Source : Oscour®)

En **médecine de ville**, la **part d'activité pour diarrhée aiguë** était en augmentation pour se situer à **2,6%** en S21 (Figure 12). Elle était au dessus du niveau de la moyenne des années 2013-2023.

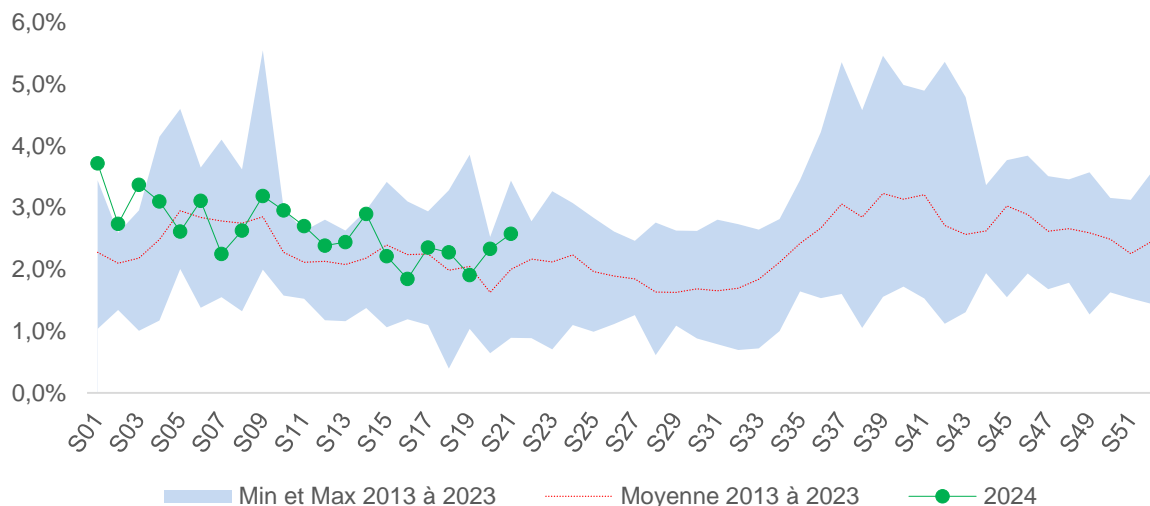


Figure 12. Evolution hebdomadaire du taux de consultations pour gastro entérite aiguë et moyenne 2013-2023, La Réunion, S21/2024 au 18/04/2024 (source : Réseau de médecins sentinelles)

Depuis le début de l'année, **1 065 cas de dengue ont été rapportés**. La circulation de la dengue en 2024 dépasse ainsi largement celle de 2023 et également celle de 2022 à la même période.

Après la hausse des cas rapportée en S18 (91 cas), une stabilisation est observée en S19 (91 cas). **En S20, le nombre de cas est en baisse (78 cas)** tout en restant près de 3 fois supérieur à la S20-2022.

La part des cas signalés à St Joseph se stabilise (33%). Les cas sont toujours majoritairement signalés dans le Sud (67%) en étant en hausse au Tampon (8 cas vs 2 cas) et à Petite Ile (7 cas vs 0 cas). C'est ensuite dans l'ouest que les cas sont le plus fréquemment rapportés (26% des cas) puis le nord (5%) et l'est (3%)

La circulation concerne **14 communes**, la plupart situées dans le sud. En semaine 20, les cas sont répartis comme suit:

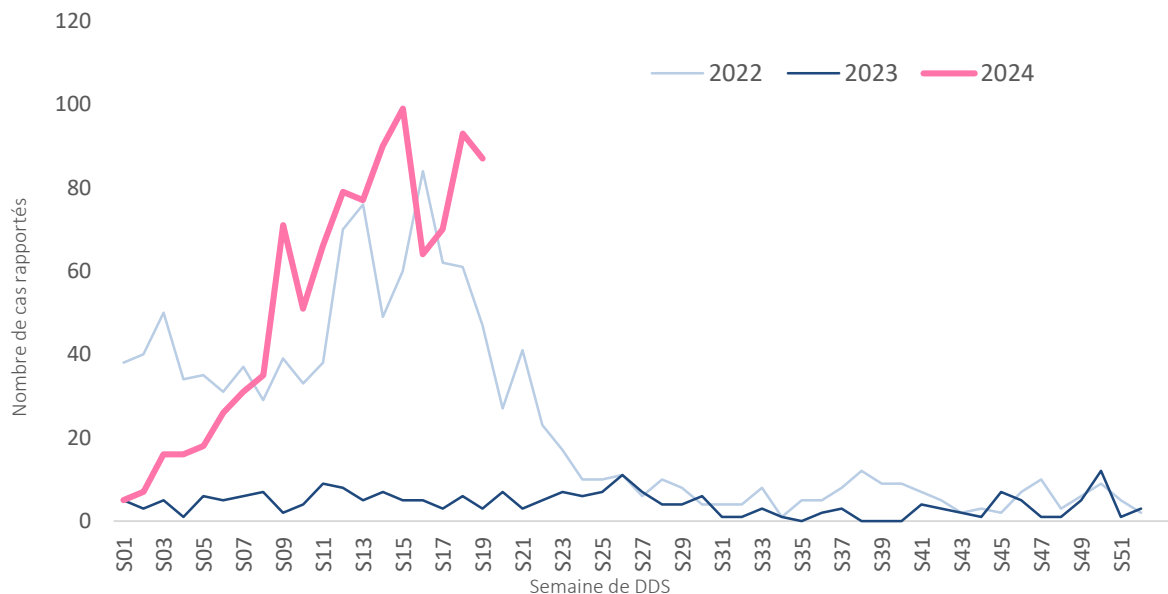
Nord	Est	Sud	Ouest
St Denis : 4 cas	Ste : 1 cas	Saint Joseph : 26 cas	Saint Leu : 10 cas
	St Benoit : 1 cas	Le Tampon : 8 cas	Saint Paul : 5 cas
		Petite Ile : 7 cas	La Possession : 2 cas
		Saint Louis : 5 cas	Le Port : 3 cas
		Saint Pierre : 3 cas	
		St Philippe : 2 cas	
		Les Aviron : 1 cas	
<b>4 cas (5%)</b>	<b>2 cas (3%)</b>	<b>52 cas (67%)</b>	<b>20 cas (26%)</b>

Le sérotype circulant est toujours le DENV2.

L'impact sanitaire reste à ce jour faible avec 153 passages aux urgences (CHU Sud et CHOR principalement) pour syndrome compatible avec la dengue depuis le début de l'année, dont 14 en S19 et 14 en S20. Comme en S19, en S20, la grande majorité des passages aux urgences était signalée au CHU sud (11/14). L'impact hospitalier reste faible également avec 56 hospitalisations depuis le début de l'année, dont 12 en S16. Depuis le début de l'année, 2 décès directement liés à la dengue ont été signalés.

Depuis le début de l'année, 36 cas importés ont été signalés au retour de voyage – principalement au retour de Maurice et de Rodrigues mais également quelques cas au retour des Antilles ou des Comores.

➔ **Après la hausse du nombre des cas en S18 et S19, le nombre de cas est en baisse en S20. Cette amorce hivernale sera suivie avec attention au vu des pluies récentes abondantes dans le sud.**



**Figure 13 – Nombre de cas confirmés de Dengue – Tous âges - la Réunion, S01/2022 à S20/2024**  
(source : ARS Réunion ; exploitation : SpFrance La Réunion)

Les épidémies de conjonctivite surviennent généralement dans des régions tropicales à forte densité de population, pendant les saisons chaudes et humides. A la Réunion, aucune épidémie majeure n'avait été décrite depuis l'épidémie intervenue en 2015 avec des cas groupés de conjonctivite qui avaient été détectés sur la commune de Saint-Paul, via le réseau OSCOUR®.

• **Le réseau des médecins sentinelles**

En médecine de ville, la part d'activité pour conjonctivite était augmentation et était au dessus de la moyenne 2013-2023 pour la S21/2024 (Figure 18).

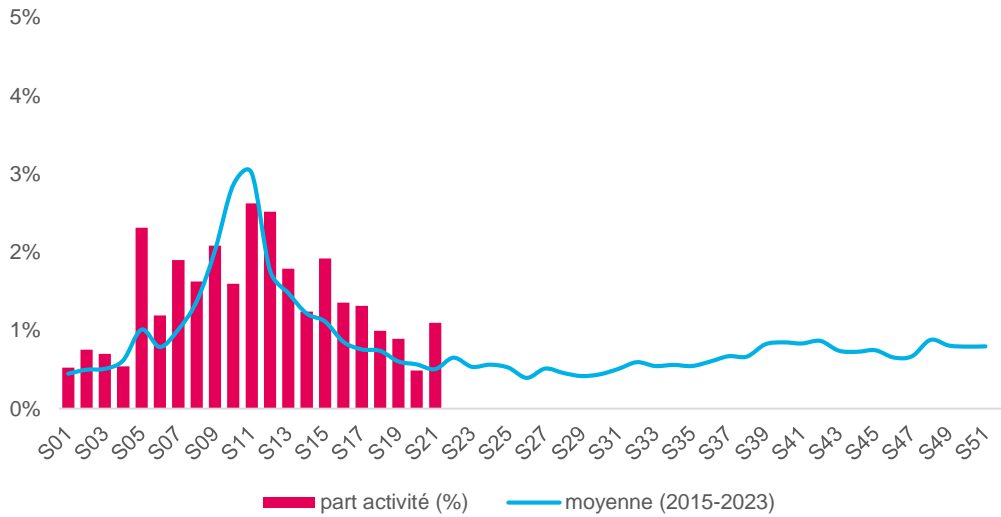


Figure 14. Evolution hebdomadaire du taux de consultations pour conjonctivite (pourcentage parmi les actes, réseau de médecin sentinelle), La Réunion, S01/2024 à S21/2024, moyenne 2015-2023

• **Le réseau OSCOUR®**

En terme de surveillance des indicateurs sanitaires à l'hôpital (passages aux urgences et hospitalisations) il n'est toujours pas identifié d'impact sanitaire majeur malgré la hausse observée depuis la fin du mois de février (Figure 15).

En S21, le nombre de passages aux urgences pour une conjonctivite était en hausse (n=4) comparé à la semaine précédente (n=1)

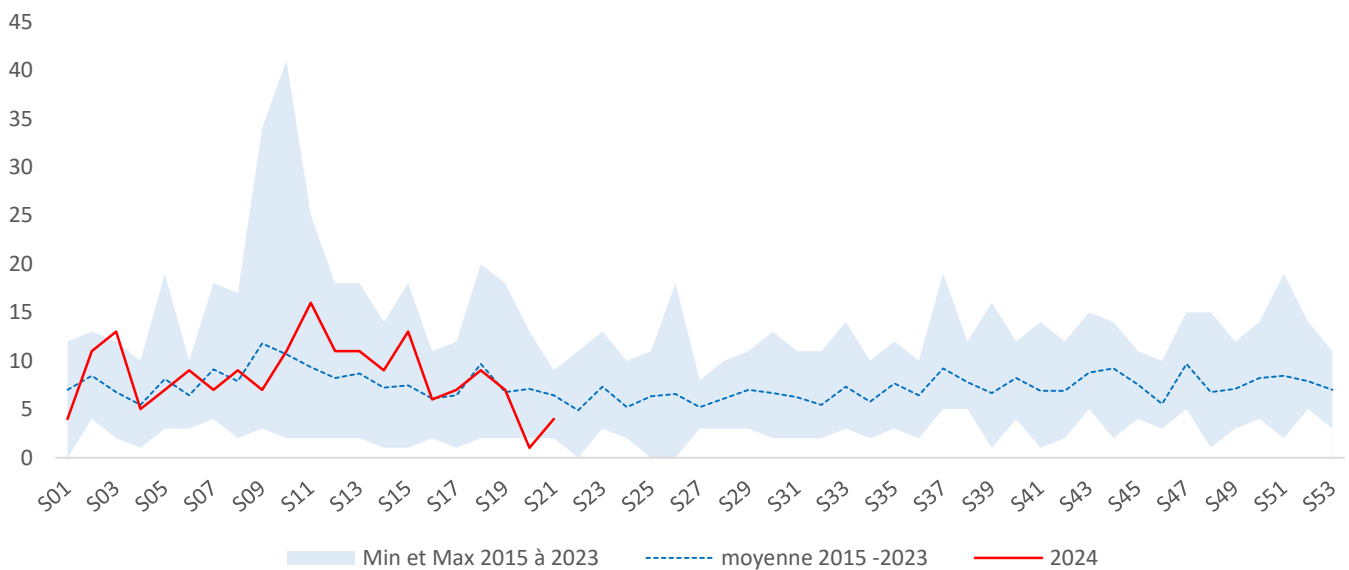


Figure 15. Evolution hebdomadaire des passages aux urgences pour un motif de conjonctivite, La Réunion, S01/2024 à S21/2024 (Source : Oscour) au 30/05/2024

En S19, le nombre de décès observé tous âges et toutes causes était de 119 personnes. Comparé à la semaine précédente, le nombre de décès observé était en hausse (n=91 en S18). Le nombre de décès observé en S19 était supérieur mais non significatif au nombre de décès attendu (n=110).

Chez les plus de 65 ans, en S19, 87 décès ont été observés vs 83 décès attendus. Ce chiffre était en hausse comparé à ce qui était observé en S18 (68 décès observés).

## Niveaux d'alarme pour mortalité toutes causes, S19



## Le Point épidémiolo

### Activité des urgences hospitaliers – Réseau Oscour®

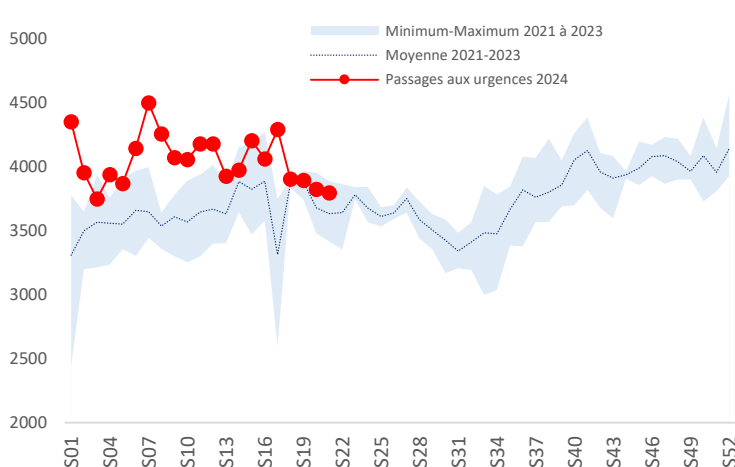


Figure 16. Passages aux urgences toutes causes – Tous âges - La Réunion - S21/2024 au 30/05/2024 (Source : Oscour®)

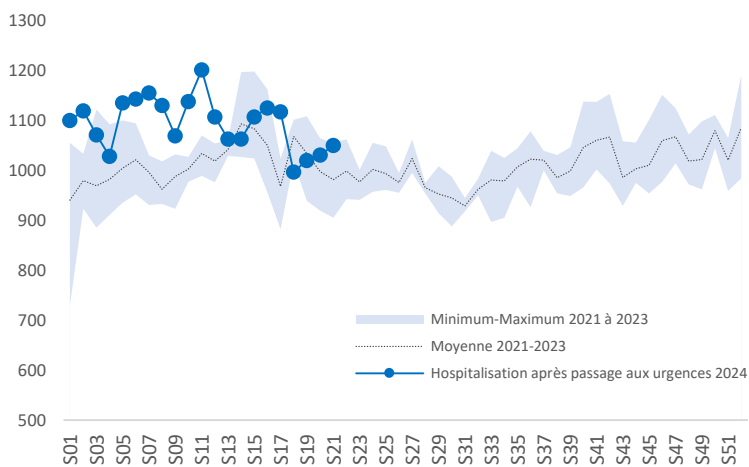


Figure 17. Hospitalisation après passages aux urgences pour toutes causes – Tous âges - La Réunion - S21/2024 au 30/05/2024 (Source : Oscour®)

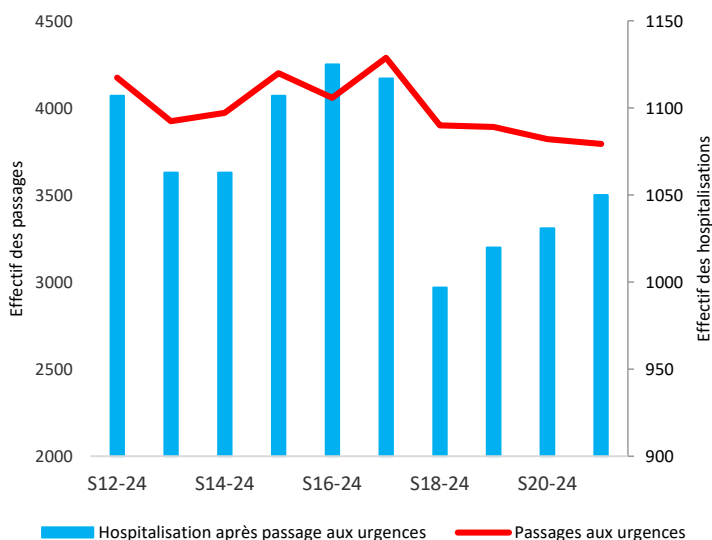


Figure 18. Passages aux urgences et hospitalisations après passage aux urgences toutes causes – Tous âges - La Réunion – Les 10 dernières semaines, au 30/05/2024 (Source : Oscour®)

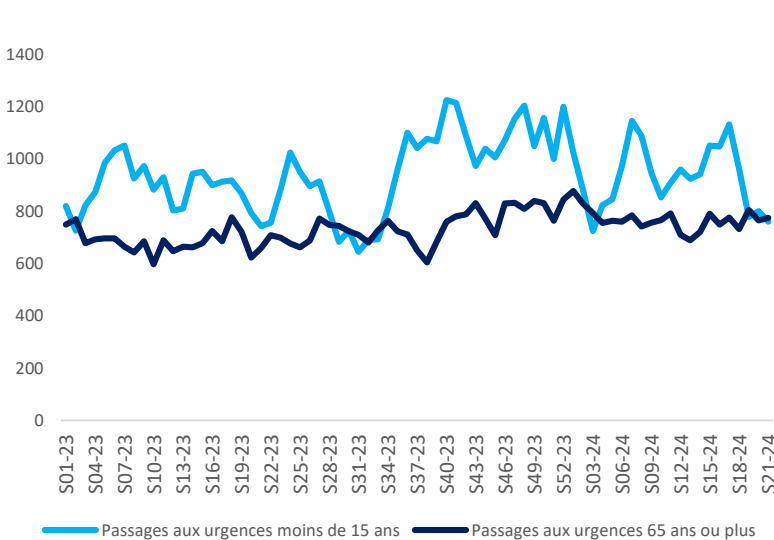


Figure 19. Passages aux urgences pour toutes causes – Moins de 15ans & 65 ans et plus - La Réunion - S21/2024 au 30/05/2024 (Source : Oscour®)

## Méthodes

Les recours aux **services d'urgence** sont suivis pour les **regroupements syndromiques** suivants :

- Grippe ou syndrome grippal : codes J09, J11, J12 et leurs dérivés selon la classification CIM-11 de l'OMS;
- Bronchiolite : codes J211, J218 et J219, chez les enfants de moins de 2 ans ;
- GEA : codes A08, A09 et leurs dérivés;
- Dengue : codes A90, A91, A97 et leurs dérivés ;
- Leptospirose : code A27 et leurs dérivés.

La **mortalité** «toutes causes» est suivie à partir de l'enregistrement des décès par les services d'État-civil dans les communes informatisées de la région. Les données nécessitent un délai de deux à trois semaines pour consolidation. Un projet européen de surveillance de la mortalité, baptisé [Euromomo](#), permet d'assurer un suivi de la mortalité en temps réel et de coordonner une analyse normalisée afin que les signaux entre les pays soient comparables.

## Remerciements

Nous remercions nos partenaires :

- Agence Régionale de Santé (ARS) La Réunion
- Le GCS TESIS
- Le Samu-Centre 15 de la Réunion
- Réseau des médecins sentinelles Réunion
- Les structures d'urgence du Centre hospitalier universitaire de la Réunion (Saint-Denis et Saint-Pierre), du Groupe hospitalier Est Réunion (Saint-Benoît), et du Centre hospitalier Ouest Réunion (Saint-Paul)
- Le laboratoire de microbiologie du CHU, CNR Arbovirus Associé, CNR Virus respiratoires Associé, La Réunion
- Les laboratoires de l'île participant au dispositif de surveillance
- Les services de réanimations
- L'Institut national de la statistique et des études économiques (Insee)
- L'Assurance Maladie

### Missions de Santé publique France

Surveiller, comprendre la dynamique de l'épidémie, anticiper les scénarii, mettre en place des actions pour prévenir et limiter la transmission du virus, mobiliser la réserve sanitaire. En région, coordonner la surveillance, investiguer, analyser les données, apporter l'expertise à l'ARS pour l'aide à la décision.

**Citer ce document** : Point épidémiologique régional hebdomadaire, La Réunion, 30 mai 2024  
Santé publique France- La Réunion

Directrice de publication:  
Dr Caroline SEMAILLE  
Directrice générale Santé publique France

Responsable par intérim de la Cellule Réunion :  
Fabian THOUILLOT

Equipe de rédaction :  
Ali-Mohamed NASSUR  
Elsa BALLEYDIER  
Jamel DAOUDI  
Muriel VINCENT

Santé publique France La Réunion

Retrouvez-nous sur :  
[www.santepubliquefrance.fr](http://www.santepubliquefrance.fr)

Santé publique France - La Réunion :  
2 bis, avenue Georges Brassens, CS 61102  
97 743 Saint-Denis Cedex 09  
Tél. : +262 (0)2 62 93 94 24  
Fax : +262 (0)2 62 93 94 57  
Mail: [oceanindien@santepubliquefrance.fr](mailto:oceanindien@santepubliquefrance.fr)

