

Surveillance sanitaire

Bulletin hebdomadaire – Semaine 2024-28. Date de publication : 17 juillet 2024

ÉDITION Provence-Alpes-Côte d'Azur

SOMMAIRE

Dengue, chikungunya, Zika	p.2
<i>Surveillance des cas importés et autochtones</i>	
West-Nile	p.4
<i>Surveillance des cas autochtones</i>	
Canicule	p.5
<i>Surveillance biométéorologique, vigilances météo, surveillance sanitaire</i>	
Covid-19	p.8
<i>Surveillance virologique (RENAL/RELAB), surveillance en ville (consultations SOS Médecins) et en EMS, surveillance hospitalière (passages aux urgences)</i>	
Coqueluche	p.10
<i>Surveillance virologique (3Labos), surveillance en ville (consultations SOS Médecins), surveillance hospitalière (passages aux urgences)</i>	
Actualités	p.12

Points clés de la semaine 2024-28

Arboviroses

Dengue : 103 cas importés identifiés depuis le 1^{er} mai 2023 en Paca.

Canicule

Hausse des températures en fin de semaine en Paca, qui ne devrait pas engendrer d'épisode de canicule

Covid-19

Indicateurs syndromiques et virologiques stables à des niveaux faibles.

Coqueluche

Indicateurs syndromiques et virologiques stables ou en baisse.

Pollens

Le risque allergique sur l'ensemble de la région est moyen à élevé, en lien en particulier avec les pollens de graminées (source : RNS)

Plus d'informations : [carte du risque d'allergie aux pollens](#)

Dengue, chikungunya, Zika

Surveillance des cas importés

Synthèse au 17/07/2024

Depuis le 1^{er} mai 2023, 103 cas importés de dengue ont été confirmés en Paca (revenant de Martinique (n = 36), Guadeloupe (n = 19), Indonésie (n = 12), Brésil (n = 8), Polynésie française (n = 6), Maldives (n = 3), Maurice (n = 3), Côte d'Ivoire (n = 2), La Réunion (n = 2), Thaïlande (n = 2), Benin (n = 1), Comores (n = 1), Congo (n = 1), Costa Rica (n = 1), Djibouti (n = 1), Guyane française (n = 1), Porto Rico (n = 1), République démocratique du Congo (n = 1), Togo (n = 1), Vietnam (n = 1)).

Concernant les autres pathologies, aucun cas de chikungunya ni de Zika n'a été rapporté.

Situation au niveau national : [données de surveillance 2024](#)

Tableau 1 : Cas importés (confirmés et probables) de dengue, de chikungunya et du virus Zika en Paca (point au 17/07/2024)

Zone	Dengue	Chikungunya	Zika
Alpes-de-Haute-Provence	4	0	0
Hautes-Alpes	4	0	0
Alpes-Maritimes	22	0	0
Bouches-du-Rhône	47	0	0
Var	20	0	0
Vaucluse	6	0	0
Paca	103	0	0

Source : Voozarbo, Santé publique France.

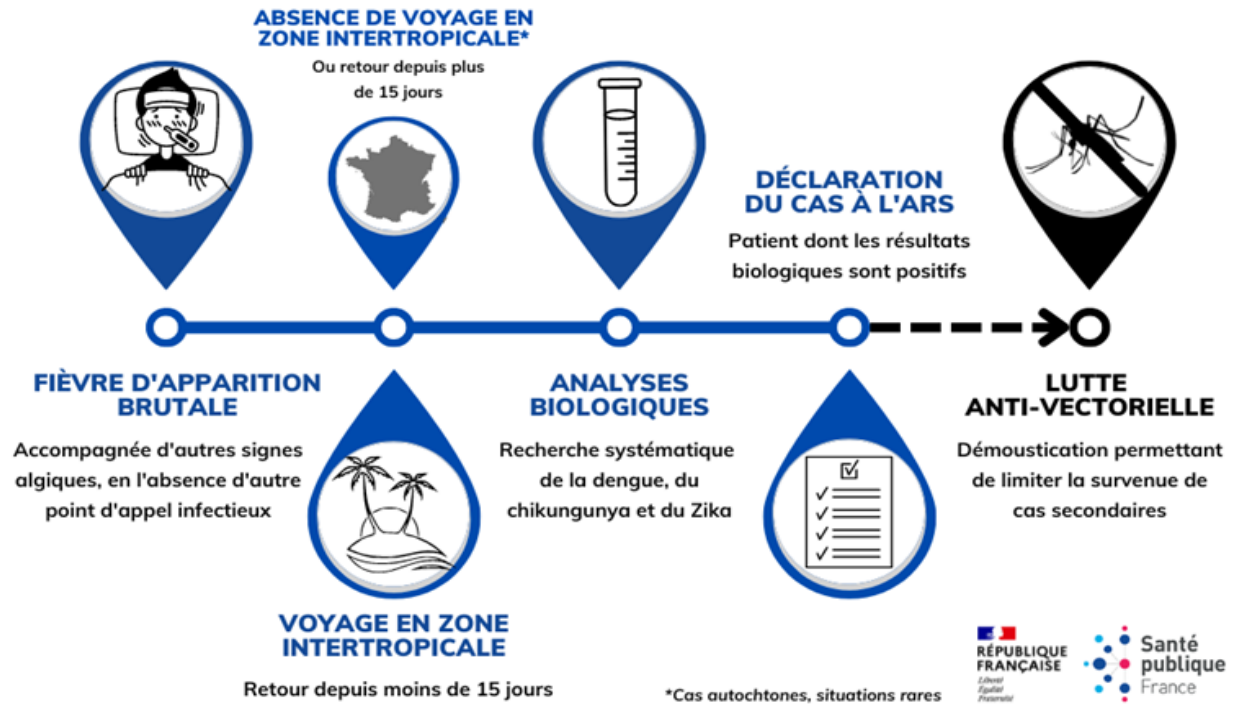
Dispositif de surveillance renforcée – du 1^{er} mai au 30 novembre

La dengue, le chikungunya et le Zika sont des maladies transmises par le « moustique tigre », présent sur le territoire hexagonal et actif entre les mois de mai et de novembre. Au cours de cette période, des interventions de démoustication sont réalisées autour des lieux fréquentés par les cas pour limiter le risque de transmission. Elles vont permettre de tuer les moustiques avant qu'ils ne se contaminent en piquant une personne infectée, ou qu'ils n'infectent d'autres personnes.

Pour en savoir plus :

- [Surveillance de la dengue, du chikungunya et du Zika](#) – Dossiers thématiques de Santé publique France
- [Surveillance dans la région](#) – Dossier thématique de l'ARS
- [Lutte anti-vectorielle](#) – Dossier thématique de l'ARS

Identification et objectifs du signalement de la dengue, du chikungunya et du Zika



PLATEFORME RÉGIONALE DE RÉCEPTION DES SIGNAUX

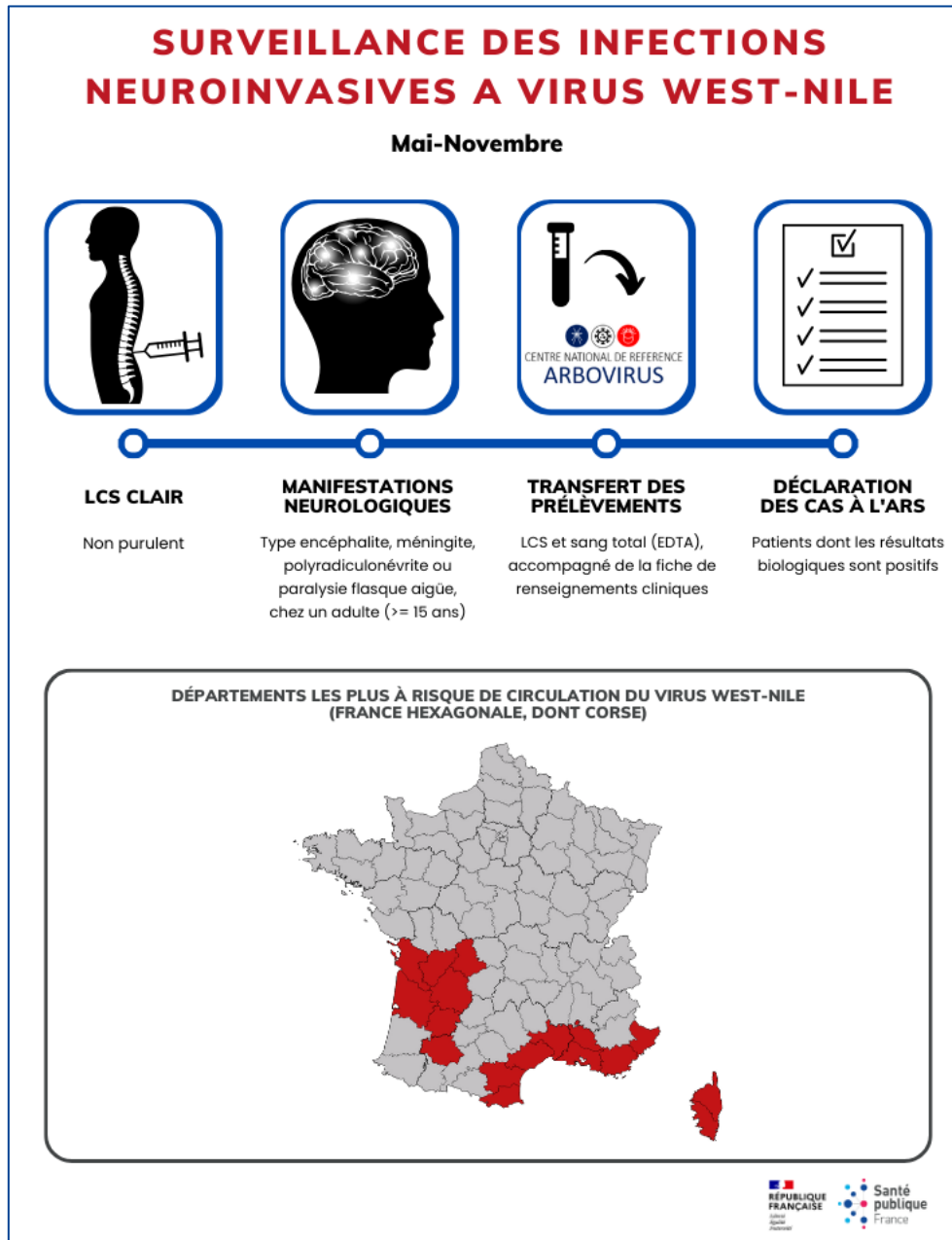


Tél : 04 13 55 80 00
Fax : 04 13 55 83 44
Mél : ars-paca-alerte@ars.sante.fr

ARS Paca
132 Boulevard de Paris, CS 50039
13003 Marseille

West-Nile

Surveillance humaine



Dispositif de surveillance renforcée – Mai-Novembre

Le virus West Nile (VWN) est un virus qui se transmet accidentellement aux hommes par l'intermédiaire de moustiques du genre *Culex*, le réservoir naturel étant constitué par les oiseaux et les moustiques. Il n'y a pas de transmission interhumaine (en dehors de transfusion ou greffe), ni de transmission du virus d'homme à homme *via* le moustique. Si dans 80 % des cas l'infection humaine à VWN est asymptomatique, dans 20 % des cas elle se manifeste par un syndrome pseudo grippal (fièvre, douleurs, maux de tête). Dans moins de 1 % des infections, des manifestations neurologiques peuvent survenir. Ces formes neuro-invasives peuvent évoluer vers des séquelles voire un décès dans 7 à 9 % des cas.

Pour en savoir plus :

- Surveillance du West Nile – Dossiers thématiques de Santé publique France
- Surveillance dans la région Paca – Dossier thématique de l'ARS

Canicule

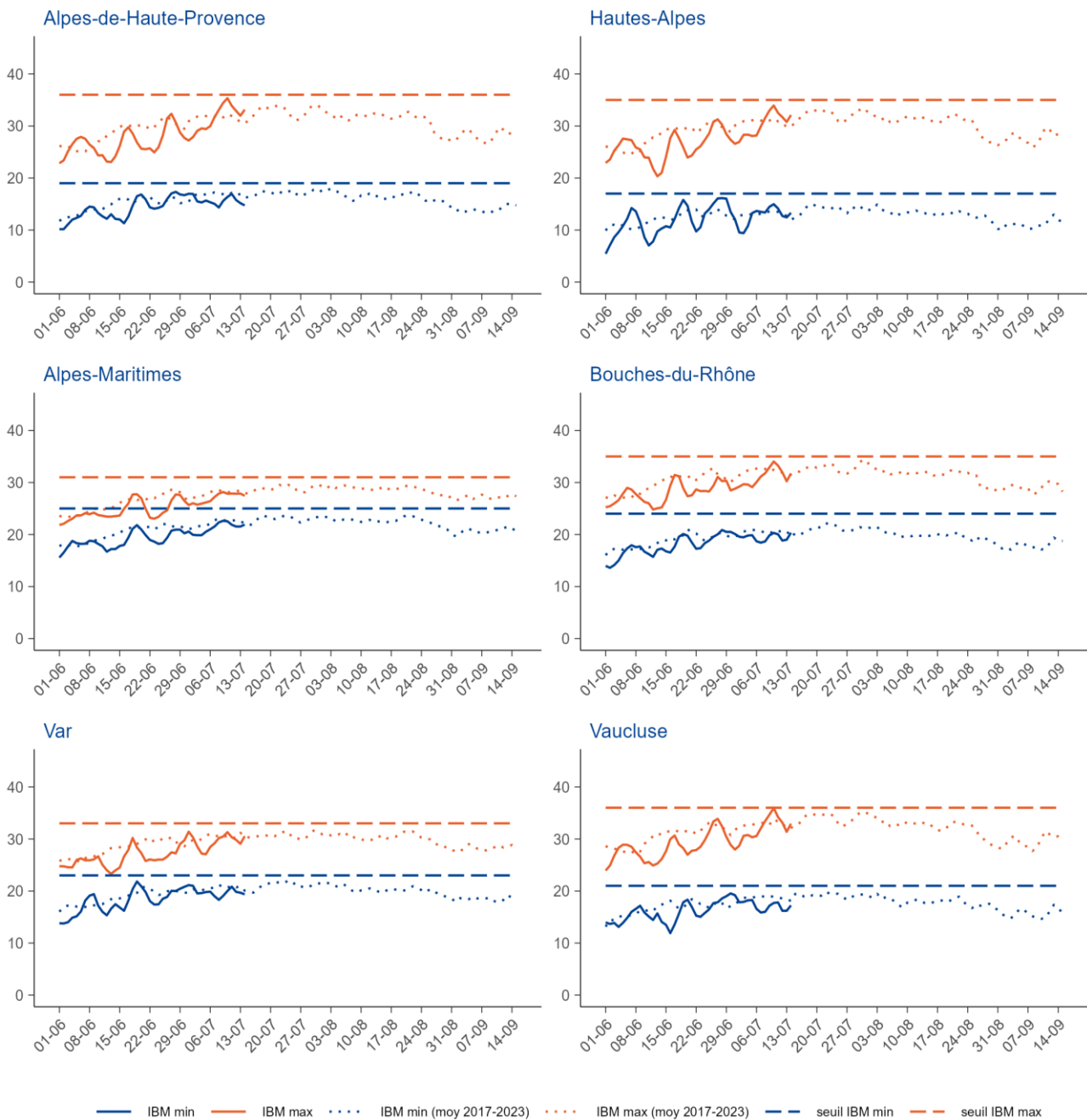
Données biométéorologiques et vigilances

Synthèse de la semaine 2024-28

Pas d'épisode de canicule en cours en Paca.

Situation au niveau national : *Météo France*

Figure 1 : Indices biométéorologiques (IBM) minimaux et maximaux observés et vigilances canicule en Paca (point au 16/07/2024)



Source : Météo France. Exploitation : Santé publique France.

Données sanitaires

Synthèse de la semaine 2024-28

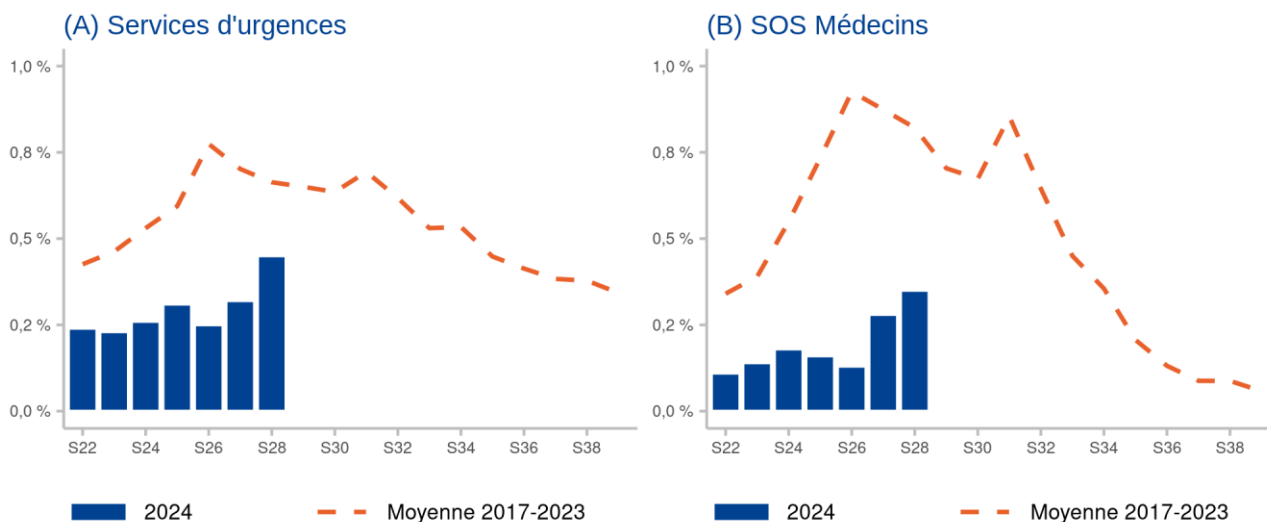
Les activités des urgences et des associations SOS Médecins pour des pathologies liées à la chaleur sont en hausse. Cette augmentation concerne principalement les coups de chaleur.

Situation au niveau national : [cliquez ici](#)

Tableau 1 : Données de la surveillance syndromique des pathologies liées à la chaleur en Paca (point au 16/07/2024)

SERVICES DES URGENCES	S26	S27	S28	Variation (S/S-1)
Tous âges				
Nombre de passages pour pathologies liées à la chaleur	78	99	141	+42 %
% par rapport au nombre total de passages codés	0,2	0,3	0,4	+0,1 pt
- déshydratation	26	36	49	+36 %
- coup de chaleur	12	13	45	+246 %
- hyponatrémie	41	51	47	-8 %
Nombre d'hospitalisations pour pathologies liées à la chaleur	63	76	81	+7 %
% d'hospitalisations par rapport au nombre de passages pour pathologies liées à la chaleur	80,8	76,8	57,5	-19,3 pts
Nombre de passages pour malaise	1142	1170	1236	+6 %
% par rapport au nombre total de passages codés	3,7	3,8	4,0	+0,2 pt
75 ans et plus				
Nombre de passages pour pathologies liées à la chaleur	36	51	55	+8 %
% par rapport au nombre total de passages pour pathologies liées à la chaleur	46,1	51,5	39,0	-12,5 pts
Nombre de passages pour malaise	415	410	446	+9 %
% par rapport au nombre total de passages pour malaise	36,3	35,0	36,1	+1,1 pt
ASSOCIATIONS SOS MEDECINS				
Nombre de consultations pour diagnostic de coup de chaleur et déshydratation	8	18	24	+33 %
% par rapport au nombre total de consultations codées	0,1	0,3	0,3	+0,0 pt

Source : SurSaUD®. Exploitation : Santé publique France.

Figure 2 : Passages aux services d'urgences (A) et consultations SOS Médecins (B) pour pathologies liées à la chaleur en Paca (point au 16/07/2024)

Source : SurSaUD®. Exploitation : Santé publique France.

Méthodologie

Surveillance de la canicule en France

Le dispositif de préparation, de veille et de gestion sanitaire des vagues de chaleur est activé du 1^{er} juin au 15 septembre. Il comprend 4 niveaux progressifs coordonnés avec les niveaux de vigilance météorologique de Météo-France (verte, jaune, orange et rouge) :

- niveau 1 (vigilance verte canicule), **veille saisonnière** déclenchée automatiquement du 1^{er} juin au 15 septembre ;
- niveau 2 (vigilance jaune canicule), **pic de chaleur** ou épisode persistant de chaleur ;
- niveau 3 (vigilance orange canicule), **canicule**. Période de chaleur intense pour laquelle les indices biométéorologiques (IBM) atteignent ou dépassent les seuils départementaux pendant 3 jours et 3 nuits consécutifs ;
- niveau 4 (vigilance rouge canicule), **canicule extrême**. Canicule exceptionnelle par sa durée, son intensité, son extension géographique.

Pour en savoir plus sur la surveillance, les enjeux, les actualités : [Santé publique France – Fortes chaleurs, canicule](#)

Indices biométéorologiques

L'alerte (passage en niveau **orange**) est donnée lorsque, dans un département, les indices biométéorologiques (moyenne glissante sur trois jours des températures prévues) minimum (IBMn) et maximum (IBMx) dépassent les seuils établis de températures pour ce département. Cette analyse prend en compte d'autres facteurs : la qualité des prévisions météorologiques, les facteurs météorologiques aggravant (la durée et l'intensité de la vague de chaleur, l'humidité) et la situation sanitaire.

Covid-19

Synthèse – Semaine 2024-28

Les indicateurs syndromiques et virologiques restent stables, à des niveaux faibles en S28 (tableau 1, figures 1 et 2).

Dans les EMS, depuis le 20/06/2023, 498 épisodes ont été signalés dans les établissements de la région, 80 % de ces épisodes étaient en lien avec le Covid-19 (figure 3). Depuis la semaine S22, le nombre d'épisodes signalés est en augmentation et le Covid-19 représente près de 90 % des étiologies renseignées dans ces épisodes (semaine 28 non consolidée).

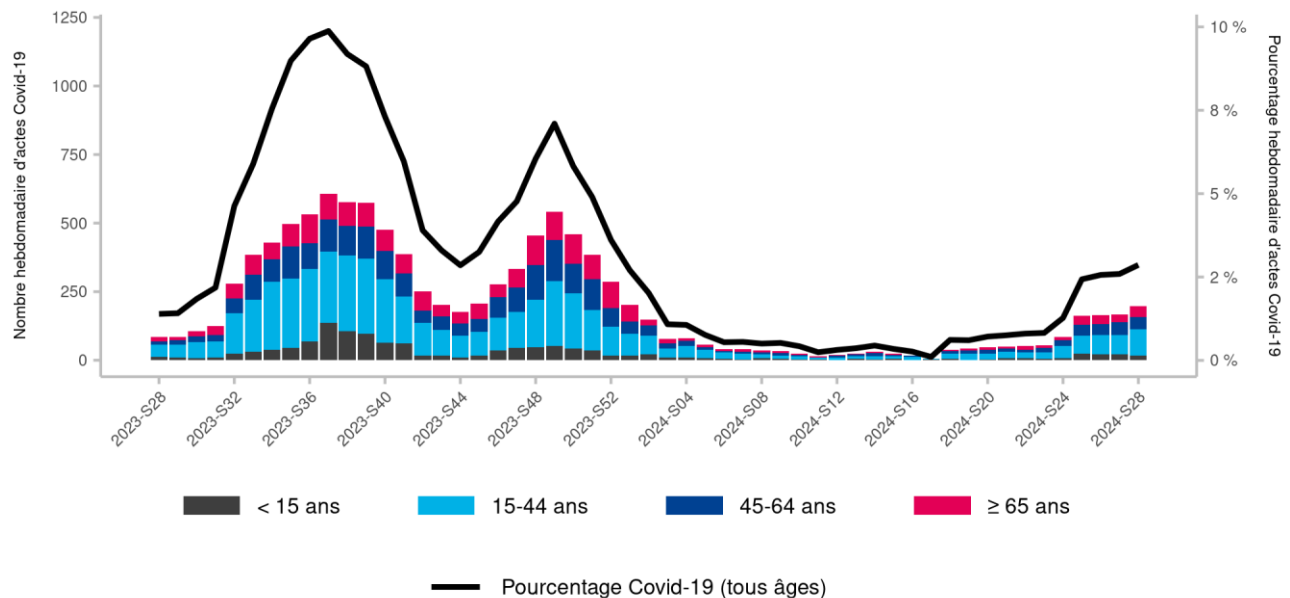
Pour en savoir plus sur la situation nationale : [cliquez ici](#)

Tableau 1 : Données de la surveillance du Covid-19 en Paca (point au 17/07/2024)

INDICATEURS DE SURVEILLANCE	S26	S27	S28	Variation (S/S-1)
Taux de positivité dans les laboratoires de ville (RELAB, %)	20,9	23,2	21,9	-1,3 pt
Taux de positivité dans les laboratoires hospitaliers (RENAL, %)	9,6	8,0	7,9	-0,1 pt
Proportion de consultations SOS Médecins pour Covid-19 (%)	2,6	2,6	2,9	+0,3 pt
Proportion de passages aux urgences pour Covid-19 (%)	0,6	0,7	0,7	+0,0 pt
Proportion d'hospitalisations après un passage aux urgences pour Covid-19 (%)	39,2	31,7	37,2	+5,5 pts

Surveillance en ville

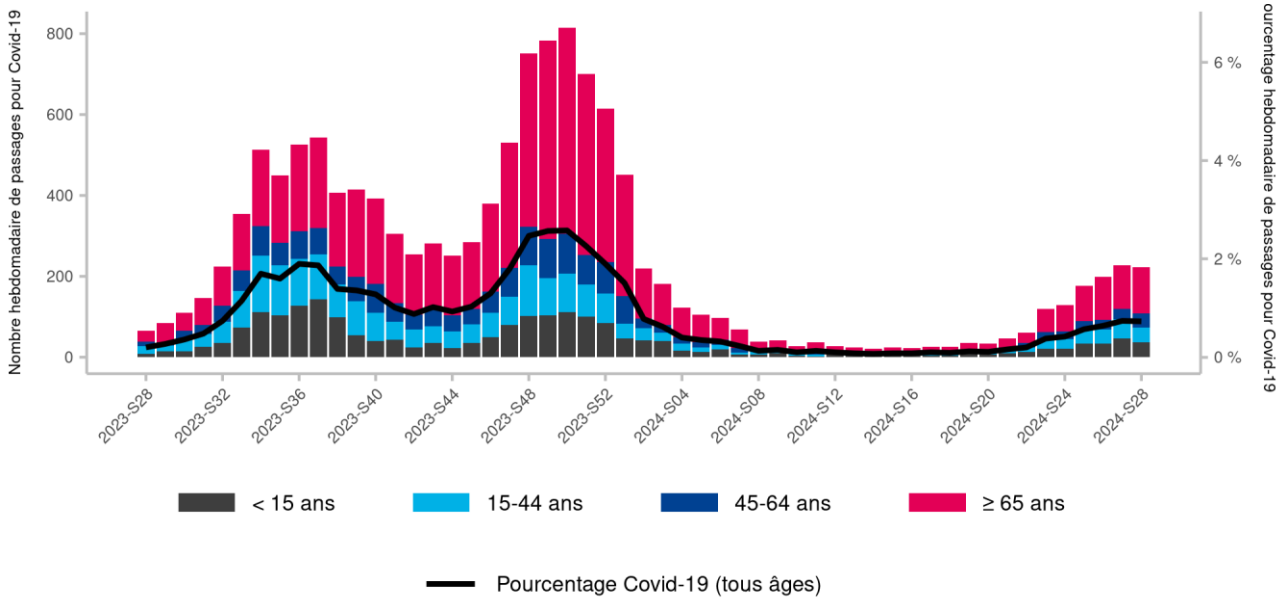
Figure 1 : Consultations SOS médecins pour suspicion de Covid-19 en Paca (point au 17/07/2024)



Source : SOS Médecins. Exploitation : Santé publique France.

Surveillance en milieu hospitalier

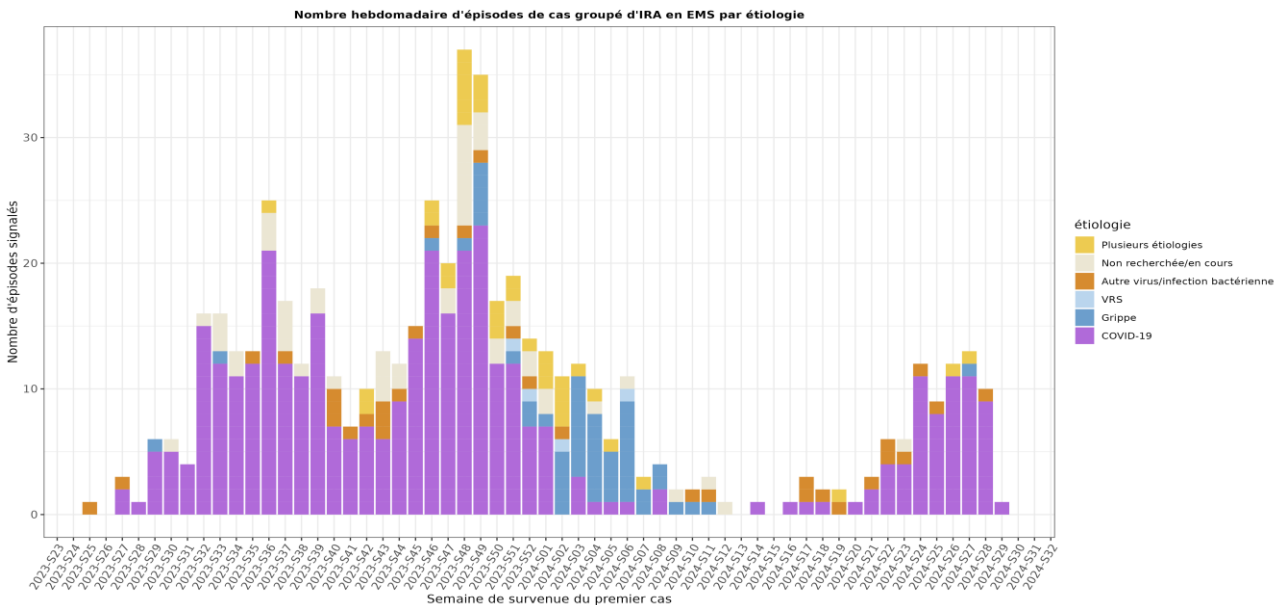
Figure 2 : Passages aux urgences pour suspicion de Covid-19 en Paca (point au 17/07/2024)



Source : Oscore®. Exploitation : Santé publique France.

Surveillance en établissements médico-sociaux (EMS)

Figure 3 : Episodes groupés d'IRA en EMS par étiologie en Paca (point au 17/07/2024)



Source : VoozIRA+. Exploitation : Santé publique France.

Méthodologie

Ce bilan a été réalisé à partir des sources de données suivantes : les tests RT-PCR remontés par les laboratoires de ville et les laboratoires hospitaliers (réseaux RELAB et RENAL), les associations SOS Médecins, les services des urgences (Oscore®) et les données des cas groupés d'IRA en établissements médico-sociaux (EMS). Depuis la semaine 2024-22, les données virologiques issues du dispositif néo-SIDEP ne sont plus disponibles.

COQUELUCHE

Synthèse – Semaine 2024-28

Après une forte augmentation du nombre de passages aux urgences pour coqueluche à partir de mi-avril, on observe une stabilisation en S28 (figure 1).

Après une forte augmentation du nombre de consultations SOS médecins pour coqueluche à partir de fin mai, on observe une diminution en S28 (figure 2).

Le nombre de tests PCR pour coqueluche réalisés a fortement augmenté depuis le mois de mars (figure 3). Après avoir augmenté jusqu'en mai, le taux de positivité des tests PCR pour coqueluche semble diminué depuis (figure 4). Il s'élève à 20,2 % en juillet. Les données du mois de juillet ne sont pas consolidées.

Situation au niveau national : [cliquez ici](#)

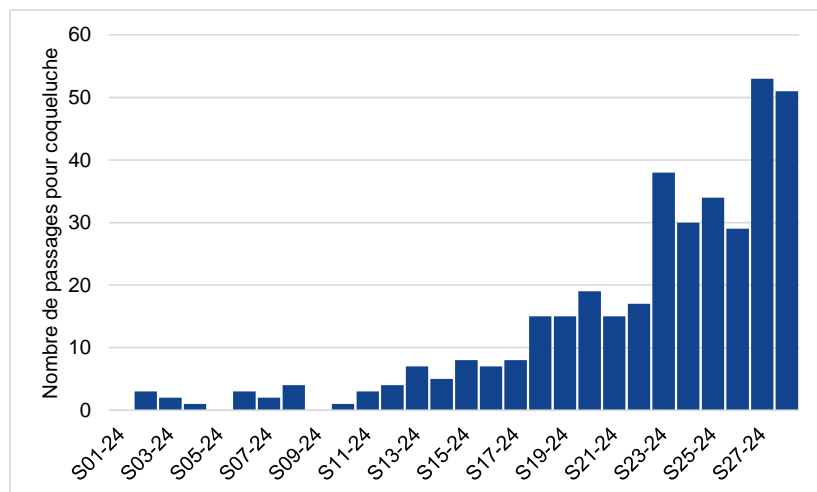
Surveillance en ville et en milieu hospitalier

Tableau 1 : Données de la surveillance de la coqueluche en Paca (point au 16/07/2027)

INDICATEURS DE SURVEILLANCE	S26	S27	S28	Variation (S/S-1)
Nombre de passages aux urgences pour coqueluche	29	53	51	-3,8 %
Taux d'hospitalisation après passage aux urgences pour coqueluche (%)	17	25	27	+ 2 pt
Nombre de consultations SOS Médecins pour coqueluche	28	33	26	-21,2 %

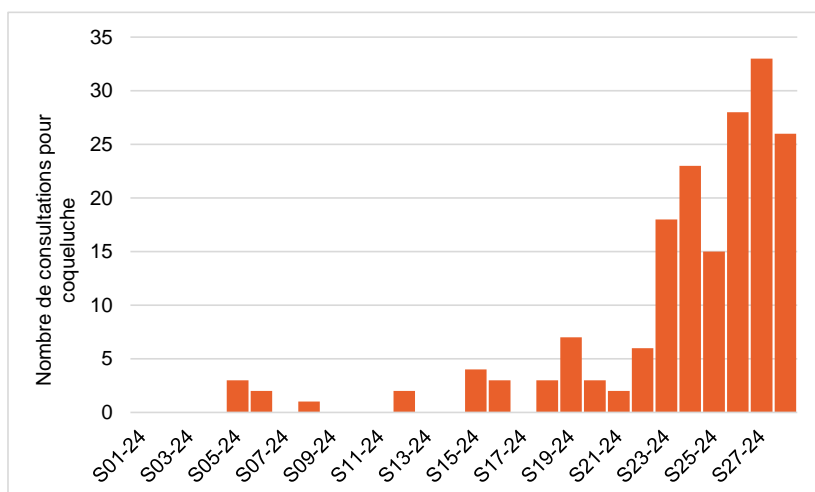
Source : SOS Médecins et Oscour®. Exploitation : Santé publique France.

Figure 1 : Passages aux urgences pour coqueluche, tous âges, en Paca (point au 17/07/2024)



Source : Oscour®. Exploitation : Santé publique France.

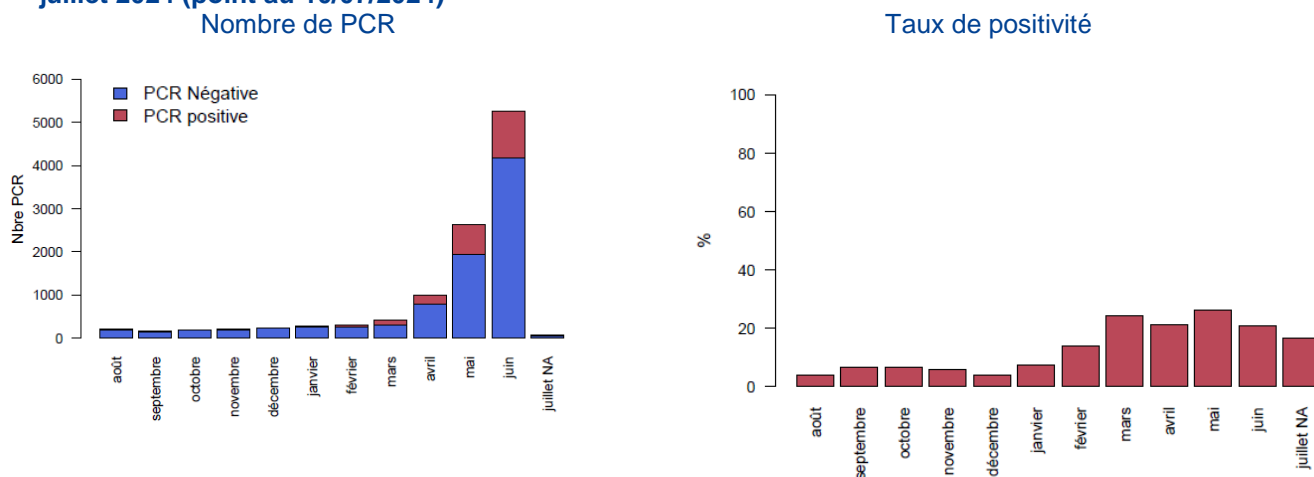
Figure 2 : Consultations SOS Médecins pour coqueluche, tous âges, en Paca (point au 17/07/2024)



Source : SOS Médecins. Exploitation : Santé publique France.

Surveillance biologique

Figure 3 : Nombre de tests PCR pour coqueluche et taux de positivité en Paca, août 2023 – juillet 2024 (point au 10/07/2024)



Source : 3labos. Exploitation : Santé publique France.

Méthodologie

Ce bilan a été réalisé à partir des sources de données suivantes :

- les associations SOS Médecins, les services des urgences (Oscour®). Le code CIM-10 A37 permet d'identifier les passages et les hospitalisations après passages aux urgences pour coqueluche ;
- les résultats des tests PCR pour la coqueluche, issus du dispositif 3labos (analyses de biologie médicale spécialisée des laboratoires Cerba et Eurofins-Biomnis pour des prélèvements réalisés par des laboratoires en ville ou à l'hôpital).

Actualités

- **Baignades : à tous les âges, il y a des risques !**

En ce début de période estivale, Santé publique France rappelle les gestes simples à adopter par tous pour se baigner en toute sécurité, et met à disposition des outils de communication pour les professionnels de santé.

Pour en savoir plus, [cliquez ici](#).

- **Surveillance des noyades durant l'été 2024. Point au 12 juillet 2024.**

Entre le 1^{er} juin et le 3 juillet 2024, 221 noyades ont été recensées en France dont 69 décès.

Pour en savoir plus, [cliquez ici](#).

- **Appel à candidatures pour compléter le Comité d'évaluation des interventions efficaces ou prometteuses en prévention et promotion de la santé de 2 ou 3 membres**

Santé publique France, l'agence nationale de santé publique, lance un appel à candidatures afin de compléter le comité d'évaluation des interventions efficaces ou prometteuses en prévention et promotion de la santé (PPS). Date limite : 30/09/24.

Pour en savoir plus, [cliquez ici](#).

- **Santé publique France publie son rapport annuel 2023**

Notre rapport annuel 2023 vient de paraître. Retrouvez les événements qui se sont déroulés tout au long de l'année et qui soutiennent les axes majeurs de Santé publique France : l'ouverture, l'expertise et l'innovation.

Pour en savoir plus, [cliquez ici](#).

Partenaires

Santé publique France Paca-Corse remercie vivement tous les partenaires pour leur collaboration et le temps consacré à ces surveillances : l'ARS Paca, le Samu, les établissements de santé, les établissements médico-sociaux, les associations SOS Médecins, le Réseau Sentinelles et les médecins participant, les laboratoires de biologie médicale, les professionnels de santé, les cliniciens, le CNR des arbovirus (IRBA - Marseille), l'IHU Méditerranée, le CNR des infections respiratoires dont la grippe et le SARS-CoV-2 (Lyon), l'EID Méditerranée, le CAPTV de Marseille, le CPIAS Paca, les bureaux d'états civils, le GRADeS Paca, le réseau sentinelles des réanimation, ainsi que les équipes de Santé publique France (direction des régions, des maladies infectieuses et la direction appui, traitement et analyse de données).



Participez à la surveillance de 10 indicateurs de santé :

Le **réseau Sentinelles** réunit plus de 1 300 médecins généralistes et une centaine de pédiatres répartis sur l'ensemble du territoire métropolitain. En partenariat avec Santé Publique France, le réseau **recueille, analyse et redistribue des données épidémiologiques** issues de l'activité des médecins « Sentinelles » à des fins de veille sanitaire.

La **surveillance continue** consiste à déclarer de façon hebdomadaire les cas vus en consultation, pour 10 indicateurs de santé (environ 10 minutes par semaine). Nous réalisons également une **surveillance virologique** respiratoire.

Actuellement une trentaine de médecins généralistes et 6 pédiatres participent régulièrement à nos activités en **Provence-Alpes-Côte d'Azur**.

VENEZ RENFORCER LA REPRESENTATIVITE DE VOTRE REGION !

Si vous souhaitez participer à ces surveillances et aux travaux du réseau Sentinelles, merci de contacter par mail ou par téléphone :









Natacha Villechenaud
Réseau Sentinelles
Site Internet : www.sentiweb.fr

Tel : 04 95 45 06 44
Tel : 01 44 73 84 35

Mail : villechenaud_n@univ-corse.fr
Mail : sentinelles@upmc.fr

SIGNALER - ALERTER - DECLARER

ARS PACA



Un point focal unique pour tous les signalements sanitaires et médico-sociaux en Paca



04 13 55 8000



ars-paca-alerte@ars.sante.fr



04 13 55 83 44

Équipe de rédaction

Clémentine CALBA, Joël DENIAU, Florian FRANKE, Guillaume HEUZÉ, David KELLY, Jean-Luc LASALLE, Quiterie MANO, Isabelle MERTENS-RONDELART, Laurence PASCAL, Lauriane RAMALLI

Rédacteur en chef : Florian FRANKE

Pour nous citer : Santé publique France. Surveillance sanitaire. Bulletin hebdomadaire. Édition Provence-Alpes-Côte d'Azur. 17 juillet 2024. Saint-Maurice : Santé publique France, 13 pages, 2024.

Directrice de publication : Caroline SEMAILLE

Dépôt légal : 17 juillet 2024

Contact : paca-corse@santepubliquefrance.fr