

Surveillances hivernales

Date de publication : 28/11/2024

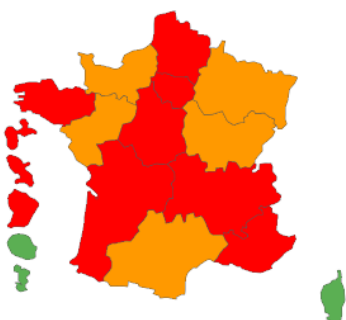
OCCITANIE

Infections respiratoires aiguës et gastro-entérites

Point au 28/11/2024 pour la semaine 47-2024

Points clés

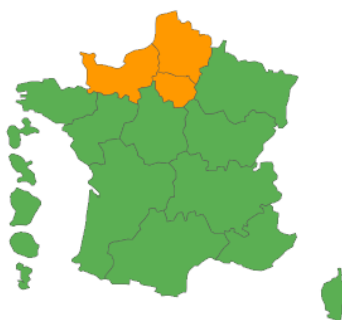
BRONCHIOLITE (MOINS DE 2 ANS)



Evolution régionale : ↗

Pré-épidémie

GRIPPE ET SYNDROME GRIPPAL



Evolution régionale : ↗

Pas d'épidémie

Détail des phases épidémiques
pour bronchiolite / grippe et
syndrome grippal :



COVID-19

Evolution régionale : →

GASTRO-ENTERITE

Evolution régionale : ↗

Activité faible en médecine libérale (SOS Médecins) et faible en médecine hospitalière (réseau Oscour®).

PREVENTION DES VIRUS HIVERNAUX

La vaccination et le respect des gestes barrières restent les meilleurs moyens de se protéger des virus respiratoires.

<https://www.santepubliquefrance.fr/l-info-accessible-a-tous/virus-de-l-hiver>



Autres surveillances

MORTALITE TOUTES CAUSES

Effectifs hebdomadaires de décès tous âges/65 ans et plus jusqu'en semaine 46-2024 : →

Infections respiratoires aiguës (IRA) | Synthèse

L'activité pour **infections respiratoires aiguës** tous âges est relativement stable en médecine de ville et à l'hôpital. Toutefois, ces indicateurs sont en nette augmentation chez les moins de 2 ans, essentiellement liée à l'augmentation de l'activité pour bronchiolite dans cette classe d'âge.

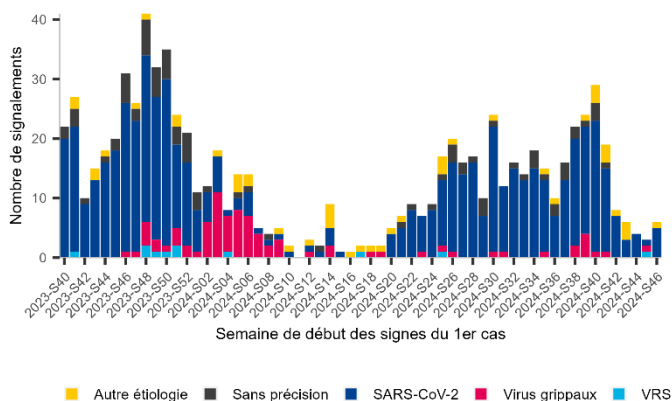
Tableau 1. Nombre, part des IRA basses tous âges parmi les actes SOS médecins, passages aux urgences et hospitalisations après passage en semaine 47 et évolution par rapport à la semaine 46, (SOS Médecins et réseau Oscour®), part des diagnostics de grippe tous âges, bronchiolite chez les moins de 2 ans, COVID-19 tous âges parmi les IRA basses tous âges, Occitanie

Sources de données / partenaires	IRA basses* tous âges			Part des regroupements syndromiques parmi les effectifs d'IRA basses (%)		
	Semaine 47-2024		Evolution de la part d'activité en S47 vs S46	Grippe tous âges	Bronchiolite <2 ans	Covid tous âges
	Effectifs	Part de l'activité (%)				
Actes médicaux SOS Médecins**	662	13,8%	-0,9 pts	21,0%	3,0%	6,3%
Passages aux urgences***	804	2,7%	+0,3 pts	6,8%	15,5%	4,9%
Hospitalisations après passage aux urgences***	390	6,2%	+1,1 pts	2,8%	12,3%	4,4%

* Regroupement syndromique IRA basses : le regroupement syndromique infections respiratoires aiguës (IRA) basses regroupe les actes rapportés par SOS Médecins et le réseau Oscour® (passages aux urgences et hospitalisations après passage) pour grippe/syndrome grippal, bronchiolite, COVID-19/suspicion de COVID-19, pneumopathies aiguës et bronchites aiguës - ** 4 associations SOS Médecins : Montpellier, Nîmes, Perpignan et Toulouse - *** Structures d'urgence du réseau Oscour®
Source : ©Santé publique France, Sursaud®

Dans les établissements médico-sociaux (EMS), le nombre de nouveaux épisodes de cas groupés d'IRA toutes étiologies confondues signalés était stable par rapport aux semaines précédentes (données sur S-1 incomplètes) (Figure 1).

Figure 1. Episodes par agent étiologique dans les EMS en Occitanie, par semaine de survenue du premier cas parmi les résidents



Source : [Portail de signalement des événements sanitaires indésirables](#), exploitation Santé publique France

Pour en savoir plus

Au national :

- Surveillance des urgences et des décès SurSaUD® : [cliquez ici](#)
- Surveillance des IRA : [cliquez ici](#)
- Comment signaler un épisode dans les EMS : [lien vers le guide](#)

IRA | BRONCHIOLITE (chez les moins de 2 ans)

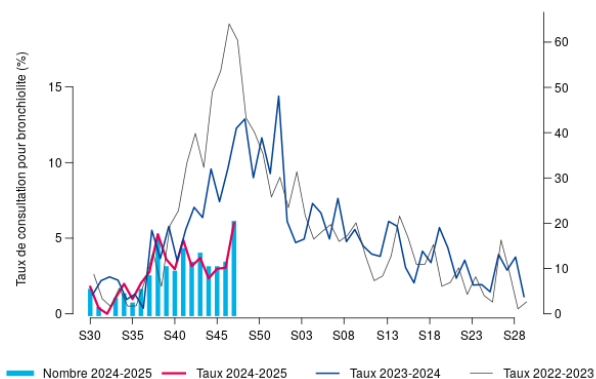
La région Occitanie entre en S47 en phase pré-épidémique avec une augmentation de l'ensemble des indicateurs syndromiques et virologiques. Au niveau national, 7 régions sont cette semaine en phase épidémique.

Tableau 2. Tendance de circulation épidémique sur les dernières semaines et évolution des indicateurs associés à la bronchiolite chez les moins de 2 ans en S47 par rapport à S46, Occitanie

Sources de données / partenaires	Tendance de circulation	Détail des indicateurs	
		Semaine 47-2024	Evolution S47 vs S46
Médecine libérale : <ul style="list-style-type: none"> Actes SOS Médecins* 	↗	20 actes (6,0% de l'activité codée)	+81,8% d'actes (N=11), +3,0 pts de l'activité codée
Médecine hospitalière : <ul style="list-style-type: none"> Passages aux urgences** 	↗	125 passages (9,0% de l'activité codée) dont 48 suivis d'une hospitalisation (soit 20,3% de l'ensemble des hospitalisations des moins de 2 ans)	+34,4% de passages (N=93), +2,1 pts de l'activité codée, +50,0% d'hospitalisations (N=32) +5,3 pts de la part des hospitalisations
Surveillance virologique : <ul style="list-style-type: none"> En Laboratoires de biologie médicale (Relab***) A l'hôpital (Renal****) 	↗	4,5% des échantillons positifs à VRS	+2,6 pts
	↗	4,9% des échantillons positifs à VRS	+1,7 pts

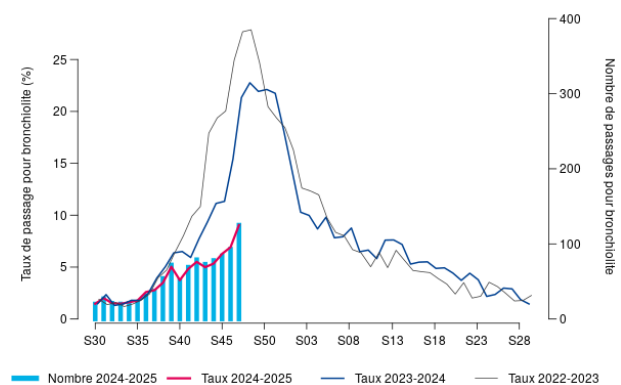
* 4 associations SOS Médecins : Montpellier, Nîmes, Perpignan et Toulouse - ** Structures d'urgence du réseau Oscour® - - *** Laboratoires de biologie médicale d'Occitanie participant au réseau Relab - **** Laboratoires de virologie des CHU de Nîmes, Montpellier et Toulouse
Source : ©Santé publique France, Sursaud®

Figure 2. Nombre et part d'actes SOS Médecins pour bronchiolite, moins de 2 ans, Occitanie



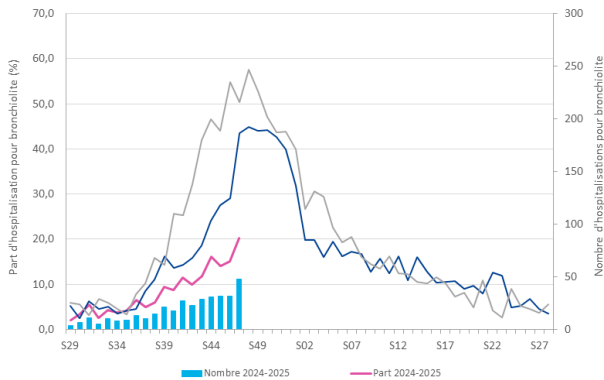
Source : ©Santé publique France, Sursaud®, SOS Médecins

Figure 3. Nombre et part de passages aux urgences (réseau Oscour®) pour bronchiolite, moins de 2 ans, Occitanie



Source : ©Santé publique France, Sursaud®, Oscour®

Figure 4. Nombre et part des hospitalisations après passage aux urgences pour bronchiolite parmi l'ensemble des hospitalisations (réseau Oscour®), moins de 2 ans, Occitanie



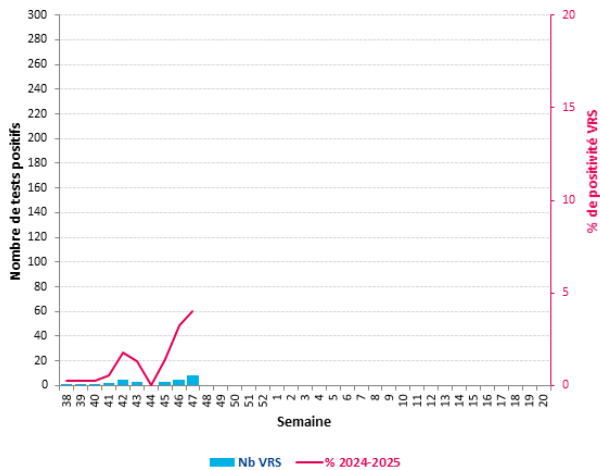
Source : ©Santé publique France, Sursaud®, Oscour®

Pour en savoir plus

Au national :

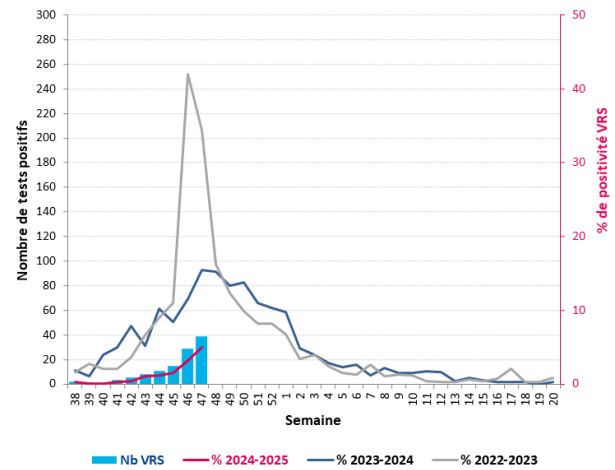
- Surveillance des urgences et des décès SurSaUD® : [cliquez ici](#)
- Surveillance de la bronchiolite : [cliquez ici](#)

Figure 5. Nombre et pourcentage de tests positifs VRS dans les laboratoires de biologie médicale du réseau Relab, tous âges, Occitanie



Source : ©Santé publique France, CNR-Relab

Figure 6. Nombre et pourcentage de tests positifs VRS dans les laboratoires hospitaliers du réseau Renal, tous âges, Occitanie



Source : ©Santé publique France, CNR-Renal, CHU de Toulouse, Montpellier, Nîmes

GASTRO-ENTERITE ET DIARRHEES AIGUES

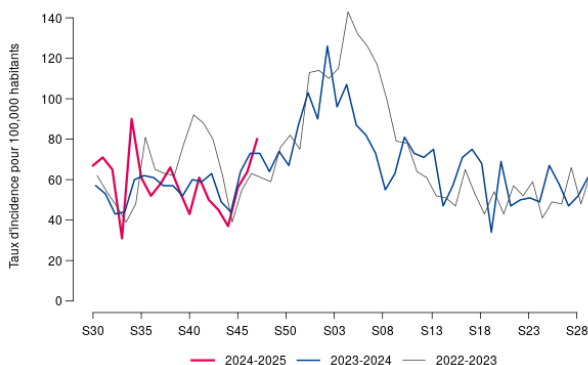
En région Occitanie, **le taux d'incidence des cas de diarrhée aiguë vus en consultation de médecine générale était en augmentation** en semaine 47 par rapport aux semaines précédentes (tendance stable pour les recours aux soins d'urgence). Cette évolution est similaire à ce qui était observé à la même période les années précédentes.

Tableau 3. Tendance de circulation épidémique sur les dernières semaines et évolution des indicateurs associés à la gastro-entérite en S47 par rapport à S46, Occitanie

Sources de données / partenaires	Dynamique épidémique	Détail des indicateurs	
		Semaine 47-2024	Evolution S47 vs S46
Médecine libérale : <ul style="list-style-type: none"> Réseau Sentinelles et IQVIA Actes SOS Médecins* 	<p>↗</p> <p>→</p>	<p>Taux d'incidence de 80/100 000 [60 ; 100]</p> <p>233 actes (4,8% de l'activité codée) dont 42 de patients âgés de moins de 5 ans.</p>	<p>+25,0% (taux d'incidence de 64/100 000)</p> <p>Tous âges : -13,7% d'actes tous âges (N=270), -0,6 pt de l'activité codée</p> <p>Moins de 5 ans : -19,2% d'actes (N=52), -1,0 pt de l'activité codée</p>
Médecine hospitalière : <ul style="list-style-type: none"> Passages et hospitalisations après passage aux urgences** 	<p>→</p>	<p>262 passages (0,9% de l'activité codée) dont 43 suivis d'une hospitalisation (taux d'hospitalisation de 16,4%, part d'hospitalisations de 0,7%). Parmi les passages, 97 concernaient des moins de 5 ans dont 15 ont été suivis d'une hospitalisation.</p>	<p>Tous âges : -6,1% de passages tous âges (N=279), -15,7% d'hospitalisations (N=51)</p> <p>Moins de 5 ans : -4,9% passages (N=102), -4,9% d'hospitalisations (N=16)</p>

* 4 associations SOS Médecins : Montpellier, Nîmes, Perpignan et Toulouse - ** Structures d'urgence du réseau Oscour®
Source : ©Santé publique France, Sursaud®

Figure 7. Taux d'incidence des consultations pour gastro-entérite aiguë réseau Sentinelles et IQVIA, tous âges, Occitanie



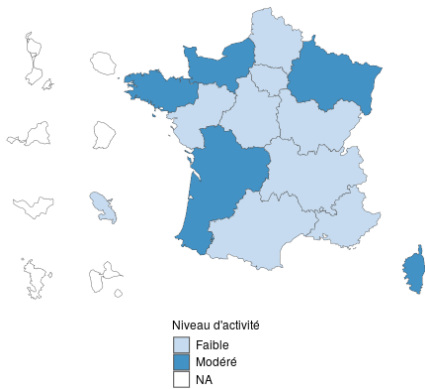
Source : ©Santé publique France, Sentinelles

Pour en savoir plus

Au national :

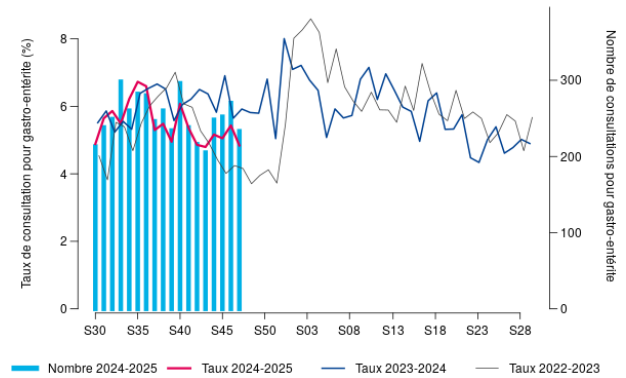
- Surveillance des urgences et des décès SurSaUD® : [cliquez ici](#)
- Surveillance de la gastro-entérite : [cliquez ici](#)

Figure 8. Activité pour gastro-entérite aigüe d'après SOS Médecins, tous âges, France



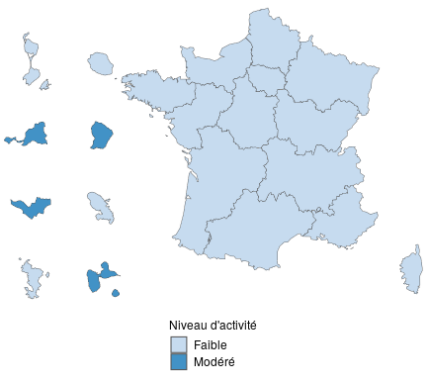
Source : ©Santé publique France, Sursaud®, SOS Médecins

Figure 9. Nombre et part d'actes SOS Médecins pour gastro-entérite aigüe, tous âges, Occitanie



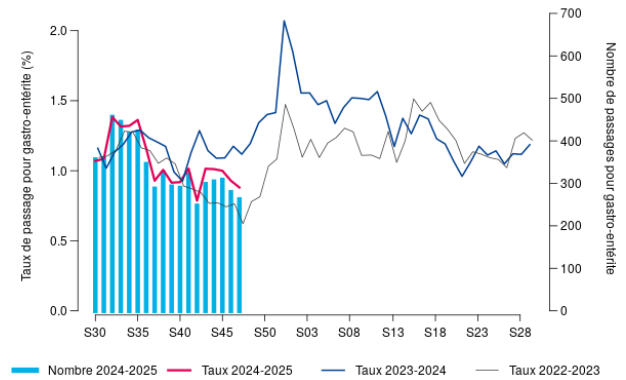
Source : ©Santé publique France, Sursaud®, SOS Médecins

Figure 10. Activité hospitalière (réseau Oscour®) pour gastro-entérite aigüe, tous âges, France



Source : ©Santé publique France, Sursaud®, Oscour®

Figure 11. Nombre et part de passages aux urgences (réseau Oscour®) pour gastro-entérite aigüe, tous âges, Occitanie



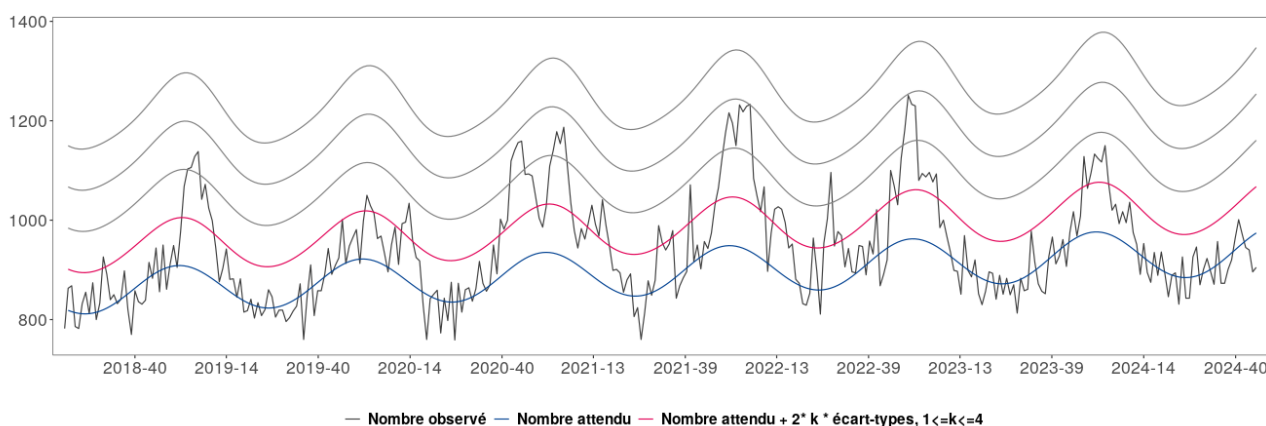
Source : ©Santé publique France, Sursaud®, Oscour®

MORTALITE TOUTES CAUSES (INSEE)

Selon les données de mortalité fournies par l'Insee pour la semaine 46, les nombres de décès toutes causes observés au niveau régional en tous âges se situaient au-dessous de l'attendu et ils étaient en diminution sur les semaines précédentes (Figure 12). Aucun excès de décès n'était par ailleurs estimé au niveau départemental pour la semaine 46-2024.

Compte-tenu des délais habituels de transmission des données, les effectifs de mortalité observés pour les 3 semaines précédentes sont encore incomplets. Il convient donc de rester prudent dans l'interprétation de ces observations.

Figure 12. Nombre hebdomadaire de décès toutes causes et tous âges



Source : ©Santé publique France, Sursaud®

Pour en savoir plus

Au national :

- Surveillance des urgences et des décès SurSaUD® : [cliquez ici](#)
- Surveillance de la mortalité : [cliquez ici](#)

SURSAUD® | QUALITE DES DONNEES

L'absence de transmission de données par les structures d'urgence impacte la précision des indicateurs syndromiques estimés par Santé publique France. Le nombre d'associations et de structures d'urgence participant sur la semaine 47-2024 et le taux de codage des diagnostics au niveau régional sont présentés dans le Tableau 4.

Tableau 4. Synthèse des indicateurs de qualité concernant les données transmises par les structures d'urgence et les associations SOS Médecins pour la semaine 47-2024

	SOS Médecins	Réseau Oscour®
Nombre d'établissements inclus dans l'analyse des tendances	4/4 associations	67/68 structures d'urgence
Taux de codage du diagnostic sur la semaine précédente sur ces établissements	100%	88,30%

Source : ©Santé publique France, Sursaud®

Remerciements

Santé publique France tient à remercier les partenaires nationaux et en région Occitanie qui permettent d'exploiter les données pour réaliser cette surveillance :

- Structures d'urgences du réseau Oscour[®],
- Associations SOS Médecins de Montpellier, Nîmes, Perpignan et Toulouse,
- Réseau Sentinelles,
- Services de réanimation de la région Occitanie,
- Laboratoires de virologie participants au réseau Renal : CHU de Montpellier, Nîmes et Toulouse,
- Laboratoires de biologie médicale participants au réseau Relab,
- Centre national de référence (CNR) virus des infections respiratoires
- Etablissements d'hébergement de personnes âgées dépendantes de la région Occitanie,
- Agence Régionale de Santé Occitanie,
- Observatoire régional des urgences Occitanie (ORU Occitanie).

Pour nous citer : Bulletin. Epidémies hivernales. Point au vendredi 6 septembre 2024. Édition régionale Occitanie. Saint-Maurice : Santé publique France, 8 p., 2024.

Directrice de publication : Caroline Semaille

Comité de rédaction : Séverine Bailleul, Olivier Catelinois, Jean-Loup Chappert, Amandine Cochet, Cécile Durand, Franck Golliot, Anne Guinard, Damien Mouly, Jérôme Pouey, Stéphanie Rivière, Leslie Simac

Dépôt légal : Occitanie

Contact : presse@santepubliquefrance.fr