

Episodes d'IRA en EHPAD

Date de publication : 09.01.2025

EDITION CENTRE-VAL DE LOIRE

Santé publique France, Centre-Val de Loire vous souhaite une bonne année 2025



Surveillance des épisodes de cas groupés d'infections respiratoires aiguës (IRA) en établissements d'hébergement pour personnes âgées dépendantes (EHPAD)

Point de situation au 09/01/2025 depuis le 30/09/2024

Données régionales

Depuis le **30 septembre 2024**, **112 épisodes** de cas groupés d'infections respiratoires aiguës (IRA) sont survenus dans les établissements d'hébergement pour personnes âgées dépendantes (EHPAD) et ont été déclarés via le portail national des signalements du ministère de la Santé et de la Prévention (<https://signalement.social-sante.gouv.fr/>).

Parmi l'ensemble de ces épisodes, des recherches étiologiques ont été menées sur 101 (90%) épisodes (tableau 1) :

- **COVID-19** : Responsable dans 55 épisodes, dont 45 uniquement liés au SARS-CoV-2.
- **Grippe** : Impliquée dans 30 épisodes, dont 20 causés uniquement par un virus grippal.
- **Virus respiratoire syncytial (VRS)** : Présent dans 3 épisodes, et seul responsable dans 2 d'entre eux.
- Pour 17 épisodes, plusieurs virus ont été identifiés en même temps.

Tableau 1 : Nombre d'épisodes de cas groupés d'IRA par étiologie retenue, signalés du 30 septembre 2024 au 09 janvier 2025, Centre-Val de Loire.

Type d'établissement	Étiologie retenue par le déclarant*						Total des épisodes d'IRA
	SARS-CoV-2 (COVID-19)	Influenza (Grippe)	VRS	Autre étiologie (inconnue, bactérie, autre virus)	Plusieurs étiologies retenues	Épisodes sans recherche étiologique	
Ehpad	55	30	3	29	17	11	112

IRA : infection respiratoire aiguë; VRS : virus respiratoire syncytial ; Ehpad : établissement d'hébergement pour personnes âgées dépendantes

*Épisodes pour lesquels l'étiologie d'intérêt faisait partie des étiologies retenues. A noter le déclarant pourra retenir plusieurs étiologies responsables d'un épisode d'IRA en EMS après avoir effectué une recherche étiologique.

Depuis le 30 septembre 2024, parmi l'ensemble des épisodes (ouverts ou clôturés), il a été signalé chez les résidents (Tableau 2) :

- 1 190 cas malades,
- 47 cas hospitalisés,
- 18 décès dans l'établissement ou à l'hôpital.

Dans les 43 épisodes clôturés à ce jour, le taux d'attaque chez les résidents était de 26,7 % (Tableau 2).

Tableau 2 : Principales caractéristiques des épisodes clôturés en fonction des étiologies retenues lors de la clôture de l'épisode, épisodes signalés dans les Ehpad du 30 septembre 2024 au 09 janvier 2025, Centre-Val de Loire.

	Épisodes pour lesquels le SARS-CoV-2 était la seule étiologie retenue	Épisodes pour lesquels la grippe était la seule étiologie retenue	Épisodes pour lesquels le VRS était la seule étiologie retenue	Épisode pour lesquels une autre étiologie était retenue*	Épisode pour lesquels plusieurs étiologies étaient retenues**	Épisode sans recherche étiologique	Tous les épisodes
Nombre d'épisodes clôturés	21	1	0	13	5	3	43
Taux d'attaque(%) chez les résidents parmi les épisodes clos (médiane)	16.7	11.2	0	33.3	24.5	35.4	26.7
Taux d'attaque(%) chez le personnel parmi les épisodes clos (médiane)	2.8	0.0	0	0.0	0.0	0.0	0.0
Taux d'hospitalisation(%) chez les résidents parmi les épisodes clos (médiane)	0.0	0.0	0	0.0	0.0	0.0	0.0
Taux de létalité(%) chez les résidents parmi les épisodes clos (médiane)	0.0	7.1	0	0.0	0.0	7.1	0.0
Taux de mortalité(%) chez les résidents parmi les épisodes clos (médiane)	0.0	0.8	0	0.0	0.0	2.9	0.0

*Autre virus (hors COVID-19, grippe, VRS) ou infection bactérienne ou étiologie inconnue après avoir effectué une recherche étiologique.

**Le déclarant peut retenir plusieurs étiologies responsables d'un épisode d'IRA en EMS après avoir effectué une recherche étiologique.

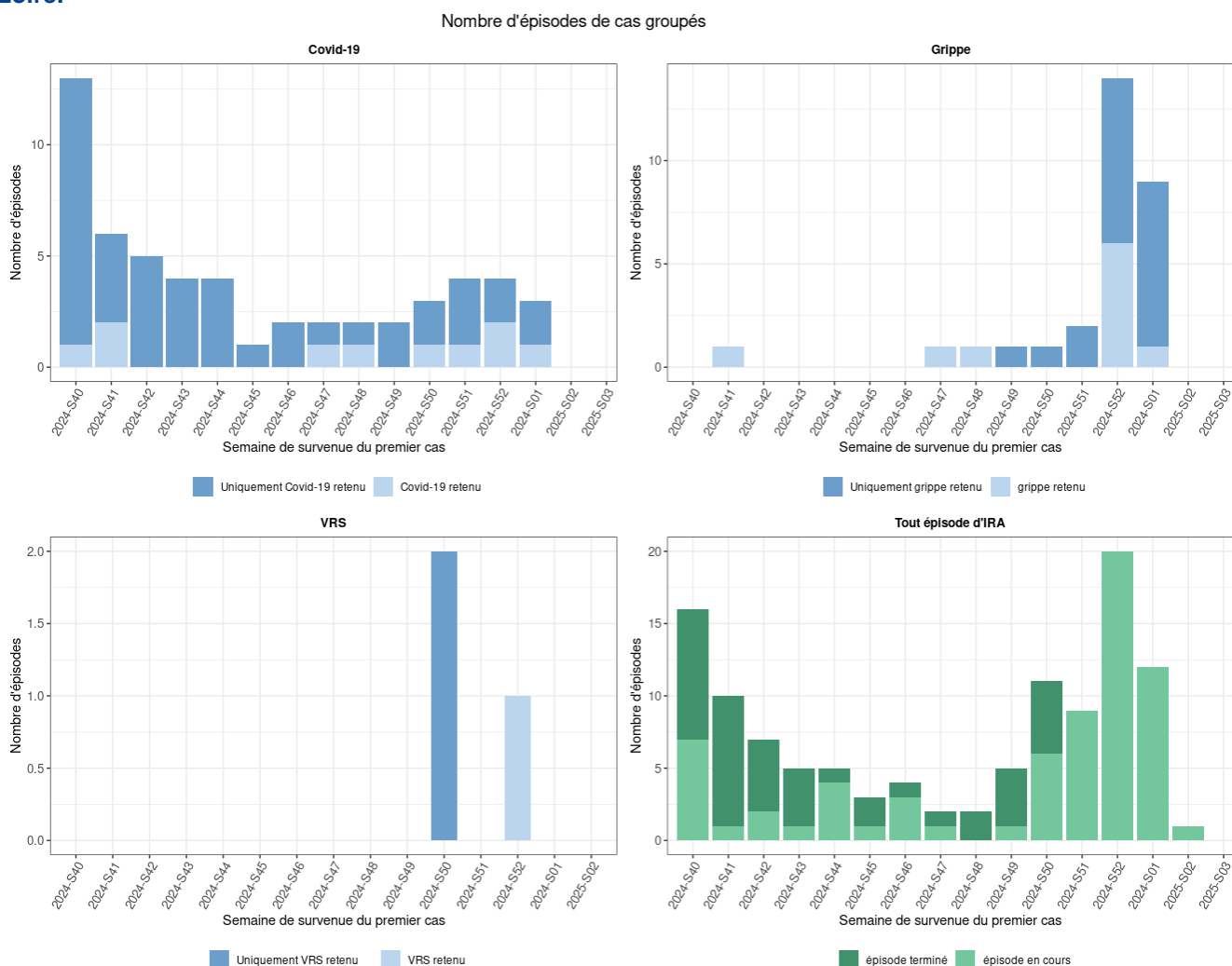
Courbes épidémiques

En première semaine de janvier 2025 (S01-2025), 12 épisodes de cas groupés d'infections respiratoires ont été signalés dans les EHPAD, contre 20 la semaine précédente (S52-2024), soit une baisse de 40 %. En comparaison, 9 épisodes avaient été enregistrés en S51-2024 (Figure 1).

Des analyses ont été faites pour tous les épisodes signalés (n=12) en S01-2025 :

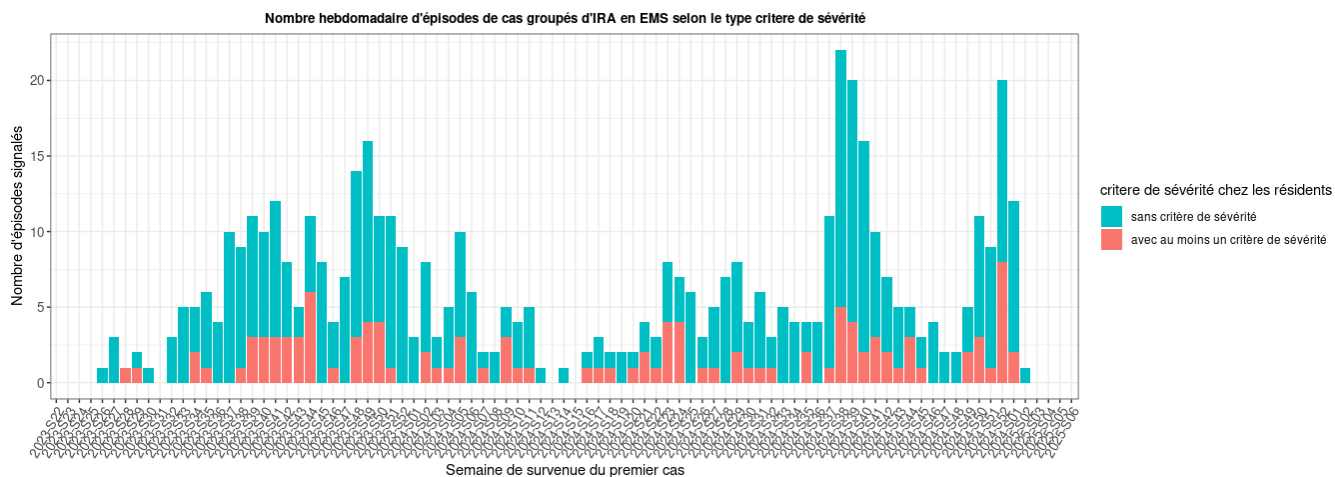
- **Grippe** : Responsable dans 9 cas, dont 8 uniquement causés par un virus grippal.
- **COVID-19** : Impliqué dans 3 cas, dont 2 uniquement liés au SARS-CoV-2.
- **Virus respiratoire syncytial (VRS)** : Aucun cas n'a été attribué à ce virus.

Figure 1 : Évolution hebdomadaire du nombre d'épisodes de cas groupés d'IRA dans les Ehpads selon le type d'étiologie retenue et par semaine de survenue du premier cas (début de l'épisode), Centre-Val de Loire.



Le nombre d'épisodes présentant au moins un critère de sévérité chez les résidents lors du signalement initial était de 2 en S01-2025 (figure 2).

Figure 2 : Nombre d'épisodes d'IRA dans les Ehpads avec au moins un critère de sévérité chez les résidents au moment du signalement initial, par semaine de survenue du premier cas, Centre-Val de Loire.



NB: Les critères de sévérité d'un épisode de cas groupés d'IRA en EMS sont :

- la présence de 5 nouveaux cas ou plus dans la même journée;
- la survenue de 3 décès ou plus attribuables à l'épisode infectieux en moins de 8 jours;
- l'absence de diminution de l'incidence des nouveaux cas dans la semaine suivant la mise en place des mesures de contrôle.

Données départementales

Parmi les 112 épisodes de cas groupés d'IRA signalés en région Centre-Val de Loire, **31** sont survenus dans l'Indre, **19** dans l'Indre-et-Loire et **19** autres dans le Loiret, **18** dans le Cher, **16** dans le Loir-et-Cher et **9** dans l'Eure-et-Loir (Tableau 3).

Tableau 3 : Nombre d'épisodes de cas groupés d'IRA par département en fonction de l'étiologie retenue, épisodes signalés dans les Ehpads du 30 septembre 2024 au 09 janvier 2025, Centre-Val de Loire.

Département	Épisodes pour lesquels l'étiologie d'intérêt faisait partie des étiologies retenues				Épisodes pour lesquels l'étiologie d'intérêt était la seule étiologie retenue				Plusieurs étiologies retenues	Épisodes sans recherche étiologique	Total des épisodes d'IRA
	SARS-CoV-2 (COVID-19)	Influenza (grippe)	VRS	Autre étiologie (inconnue, bactérie, autre virus)	SARS-CoV-2 (COVID-19)	Influenza (grippe)	VRS	Autre étiologie (inconnue, bactérie, autre virus)			
Cher	9	5	0	6	6	2	0	2	6	2	18
Eure-et-Loir	5	2	0	2	5	1	0	1	1	1	9
Indre	13	2	0	15	10	2	0	11	4	4	31
Indre-et-Loire	8	8	1	2	8	8	1	2	0	0	19
Loir-et-Cher	11	3	2	1	10	2	1	1	1	1	16
Loiret	9	10	0	3	6	5	0	0	5	3	19
Total	55	30	3	29	45	20	2	17	17	11	112

Remerciements

Santé publique France Centre-Val de Loire remercie l'Agence Régionale de Santé Centre-Val de Loire et ses délégations départementales, Cpias, Médecins coordinateurs, Infirmières et Directions des établissements

Abonnements

L'ensemble des bulletins régionaux figurent sous Centre-Val de Loire - Santé publique France

Pour vous abonner aux newsletters de SpFrance : Abonnements aux newsletters (santepubliquefrance.fr)

Pour nous citer : Episode d'IRA en EHPAD - Surveillance des épisodes de cas groupés d'infections respiratoires aigues (IRA) en établissements d'hébergement pour personnes âgées dépendantes (EHPAD) - Édition Centre-Val de Loire. Janvier 2025. Saint-Maurice : Santé publique France, 4 p., 2025.

Directrice de publication : Caroline Semaille

Dépôt légal : 09 janvier 2025

Contact et contacts presse : cire-cvl@santepubliquefrance.fr et presse@santepubliquefrance.fr