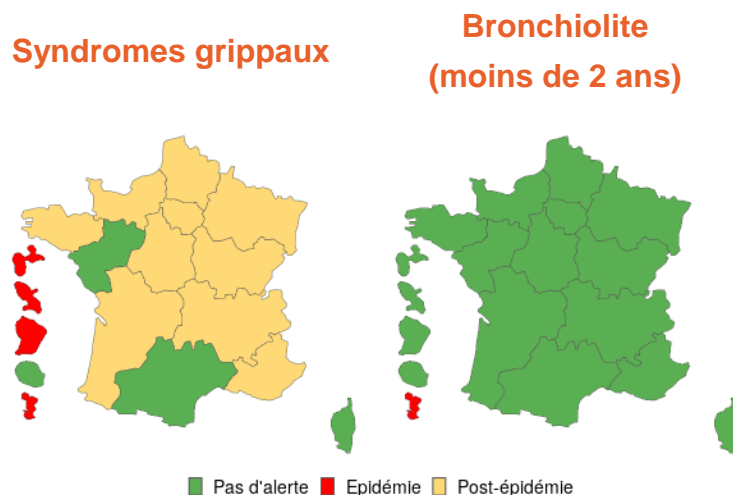


Semaine 12 (du 17 mars au 23 mars 2025) - Date de publication : 27 mars 2025

GRAND EST

NIVEAUX D'ALERTE



POINTS CLÉS



Bronchiolite chez l'enfant de moins de 2 ans - p.4

L'activité liée à la bronchiolite fluctue à des niveaux comparables aux années précédentes pour la période donnée.



Syndromes grippaux - p.5

La région est toujours en phase post-épidémique. Les indicateurs poursuivent leur diminution à l'hôpital et se stabilisent en ville.



COVID-19 - p.6

Les indicateurs se maintiennent à des niveaux très bas.



Gastro-entérites aiguës - p.8

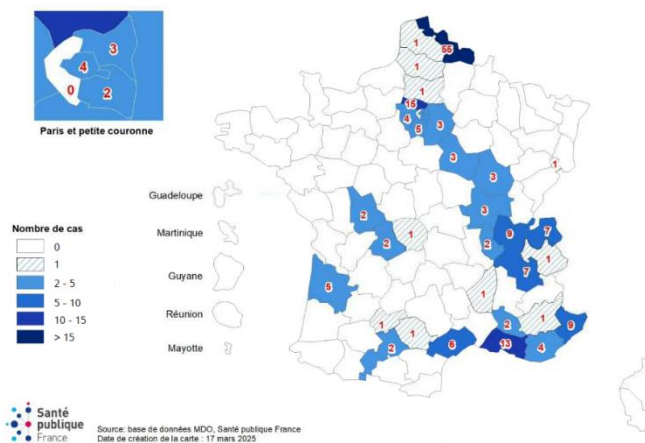
L'activité liée aux gastro-entérites aiguës se maintient à des niveaux élevés et légèrement supérieurs aux années précédentes. A l'hôpital, elle continue d'augmenter, particulièrement chez les enfants de moins de 5 ans. D'après les laboratoires de la région, il s'agit notamment des Rotavirus et Norovirus.

ACTUALITÉS

ROUGEOLE : APPEL A LA VIGILANCE RENFORCEE FACE A LA RECRUESCENCE DES CAS EN FRANCE ET EN EUROPE

Depuis le début de l'année 2025, la France hexagonale fait face à une **recrudescence des cas de rougeole**. Cette augmentation s'inscrit dans un contexte marqué par des flambées épidémiques, en Europe et dans le monde. La **saison hivernale et le début du printemps** sont des **périodes propices** à la propagation de la rougeole. Les professionnels de santé et de la petite enfance sont invités à **renforcer leur vigilance** afin de détecter rapidement les cas, dès leur suspicion, et de limiter les transmissions.

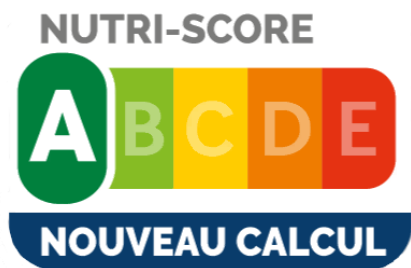
Figure 3. Répartition géographique des cas de rougeole, N=180, France (données au 14 mars 2025)



GRAND EST : du 1^{er} janvier au 14 mars 2025, le Grand Est n'a recensé **aucun cas** de rougeole.

SIGNATURE DE L'ARRETE NUTRI-SCORE : Un pas de plus vers une meilleure information nutritionnelle des consommateurs

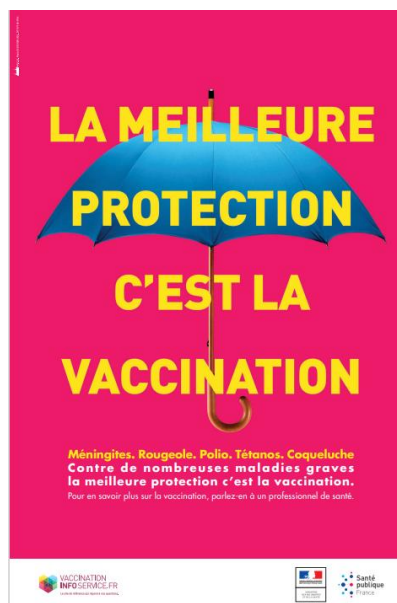
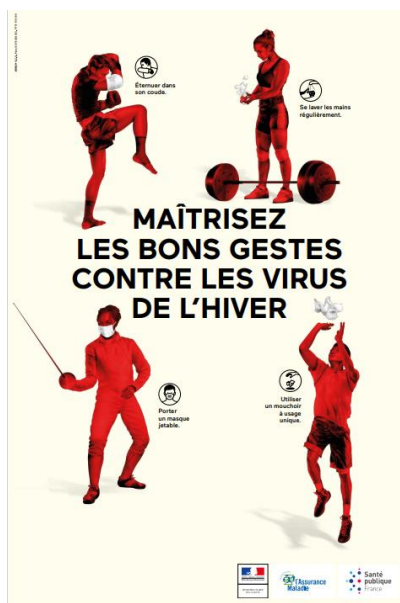
Les principaux changements du score en pratique :



Produits mieux notés avec le nouveau Nutri-Score	<p>Poissons gras (sardines, maquereaux, saumons...)</p> <p>Huiles riches en bonnes graisses (noix, colza, olive)</p> <p>Fromage à pâte dure à faible teneur en sel (emmental)</p> <p>Fruits à coque non salés</p> <p>Certaines eaux aromatisées</p>	
Produits notés plus sévèrement avec le nouveau Nutri-Score	<p>Viande rouge</p> <p>Produits salés (biscuits apéritifs, certaines soupes, etc.)</p> <p>Produits sucrés (céréales du petit-déjeuner, bonbons, barres chocolatées,...)</p> <p>Boissons contenant des édulcorants</p> <p>Plats préparés et pizza industrielles</p> <p>Produits laitiers sucrés (ex. laits aromatisés, yaourts à boire, desserts lactés, etc.)</p> <p>Pains blancs et pains à forte teneur en sel</p>	

Les actualités complètes sur le [site de Santé publique France](https://www.santepubliquefrance.fr).

PRÉVENTION



Bronchiolite chez l'enfant de moins de 2 ans

Pour la protection des nouveau-nés, la prévention du VRS s'appuie sur deux stratégies alternatives :

- la vaccination des femmes enceintes entre septembre 2024 et janvier 2025 ;
- l'immunisation passive de l'ensemble des nouveaux nés eux-même.

La vaccination contre le VRS est également recommandée chez les personnes âgées de 65 ans et plus présentant des pathologies respiratoires et toutes les personnes de 75 ans et plus.

Syndromes grippaux

Elle est recommandée chaque année pour aux personnes âgées de 65 ans et plus, aux personnes présentant des maladies chroniques, aux femmes enceintes, aux personnes obèses, et à certains professionnels, dont les professionnels de santé. **La vaccination est recommandée du 15 octobre 2024 au 31 janvier 2025 en France hexagonale.**

COVID-19

Elle est recommandée chaque année, à l'automne, pour les personnes âgées de 65 ans et plus et les personnes à risque de forme grave de Covid-19. **La vaccination est recommandée du 15 octobre 2024 au 31 janvier 2025 en France hexagonale.**

Gastro-entérites aiguës

La vaccination des nourrissons contre le rotavirus est recommandée pour tous les nourrissons dès l'âge de 6 semaines.

Recommandations de vaccination



BRONCHIOLITE CHEZ L'ENFANT DE MOINS DE 2 ANS



Figure 1. Taux et nombre de diagnostics de bronchiolite parmi le total des passages aux urgences depuis la semaine 36-2022. Région Grand Est (Source : OSCOUR®)

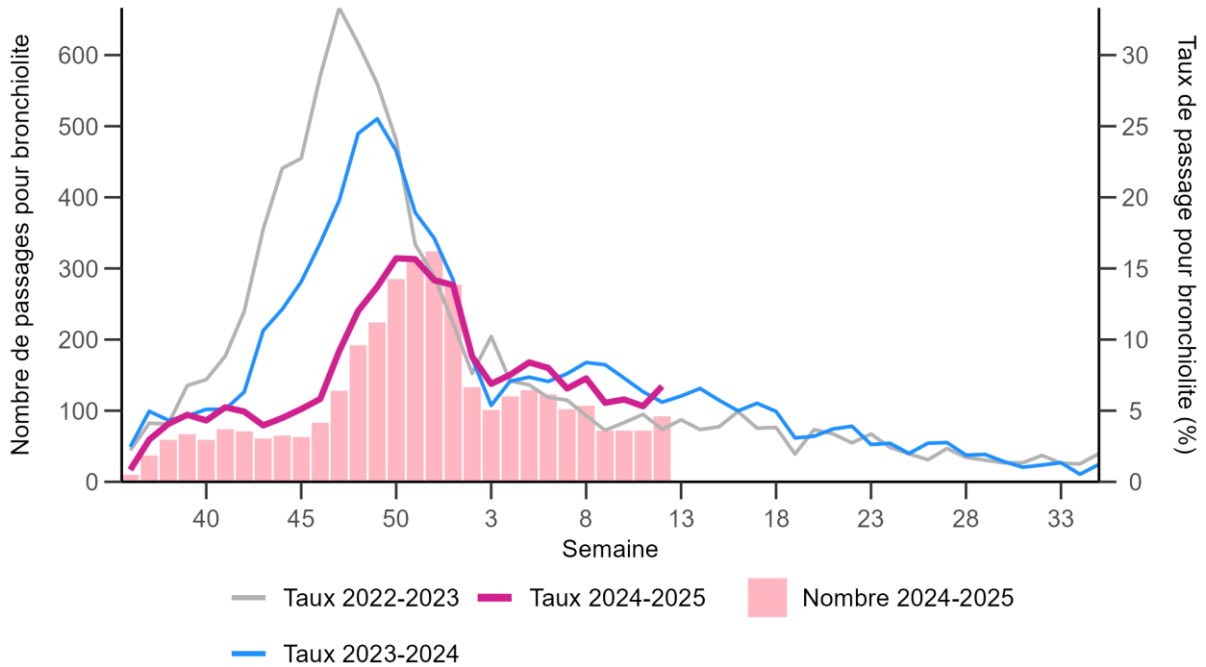
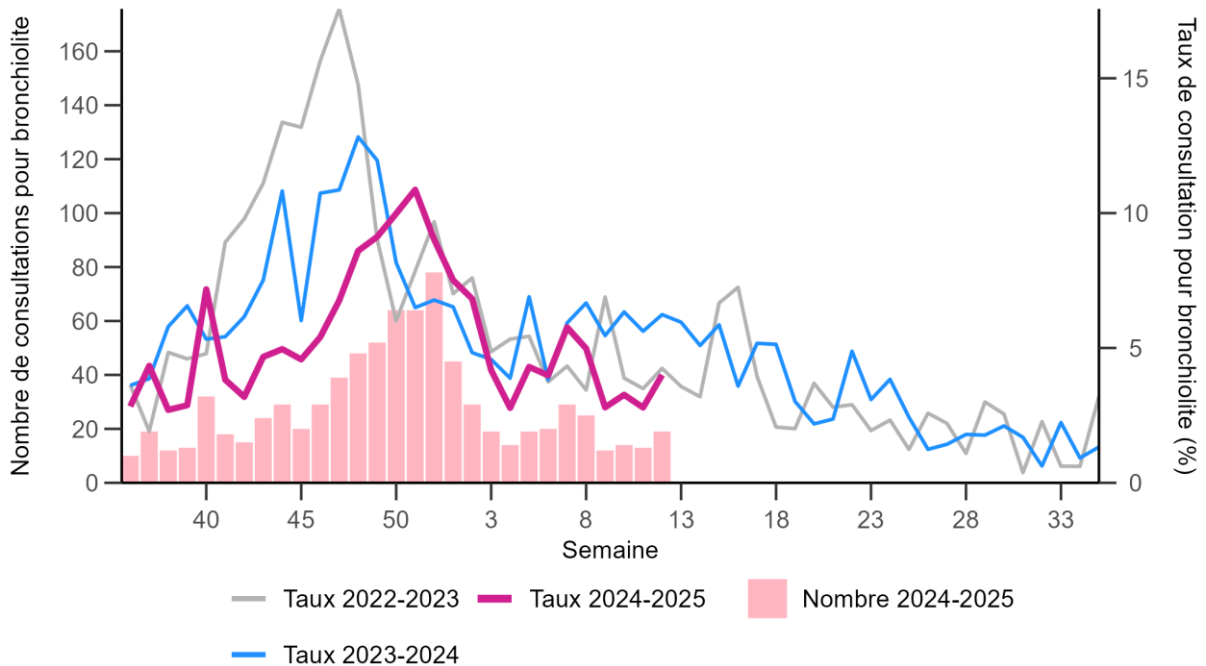


Figure 2. Taux et nombre de diagnostics de bronchiolite parmi le total des consultations depuis la semaine 36-2022. Région Grand Est (Source : SOS Médecins)



SYNDROMES GRIPPAUX



Figure 3. Taux et nombre de diagnostics de syndrome grippal parmi le total des passages aux urgences depuis la semaine 36-2022. Région Grand Est (Source : OSCOUR®)

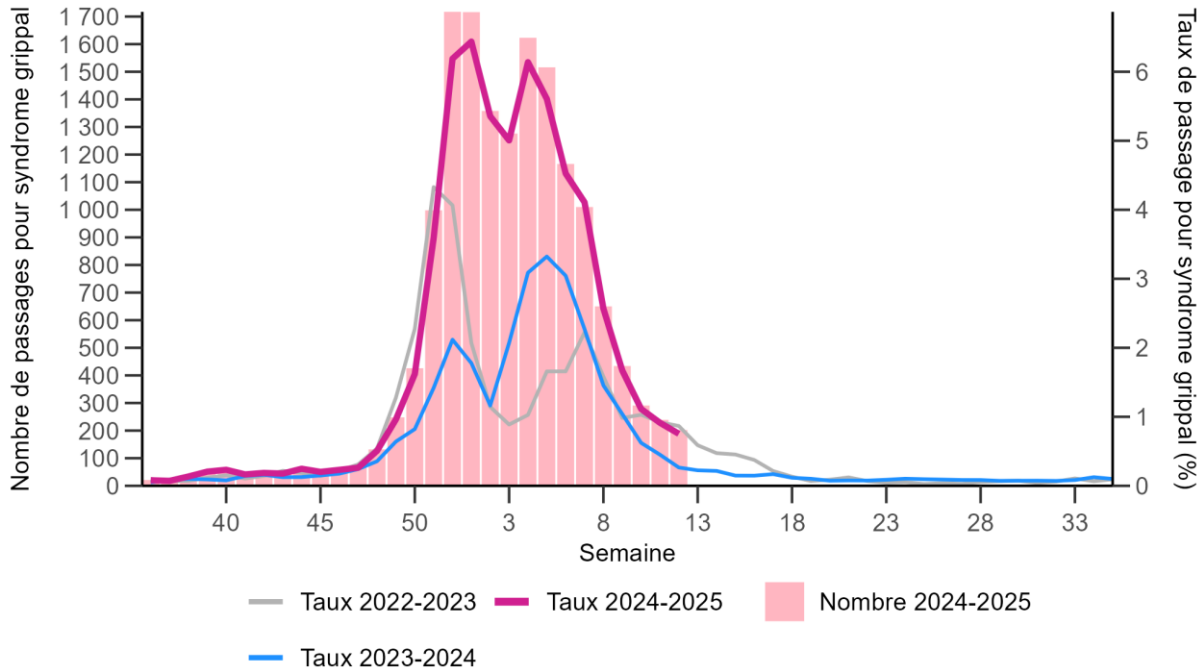
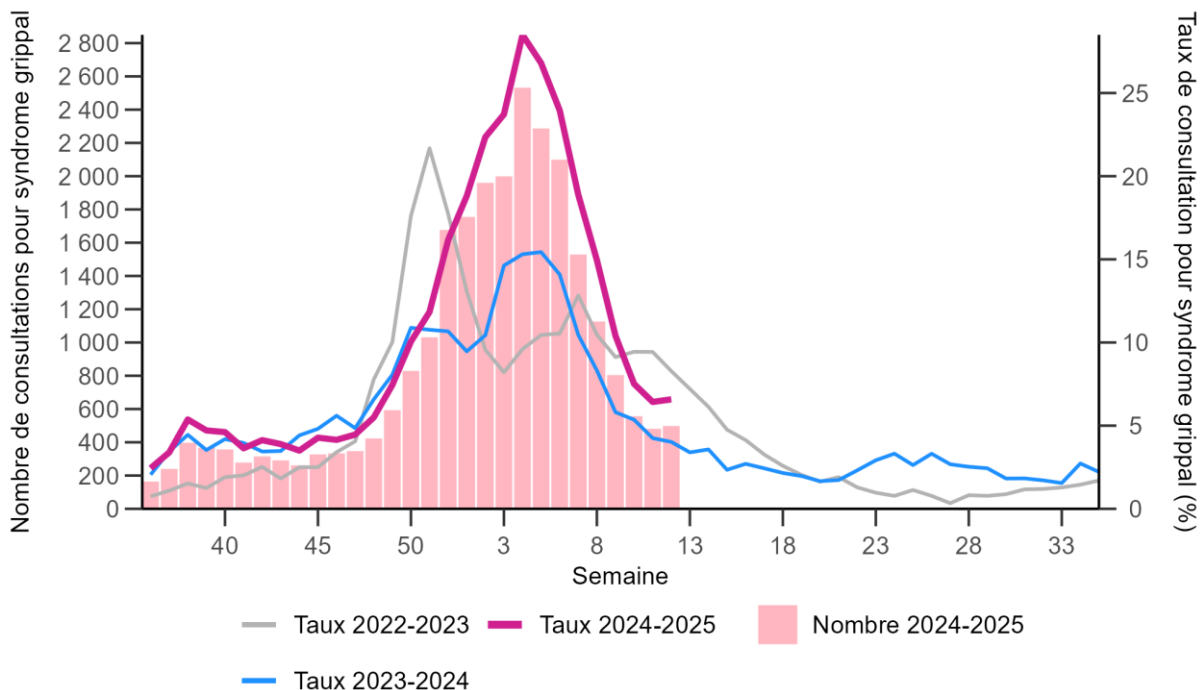


Figure 4. Taux et nombre de diagnostics de syndrome grippal parmi le total des consultations depuis la semaine 36-2022. Région Grand Est (Source : SOS Médecins)



COVID-19



Figure 5. Part de la COVID-19 / suspicions de COVID-19 parmi le total des passages aux urgences depuis la semaine 36-2022. Région Grand Est (Source : OSCOUR®)

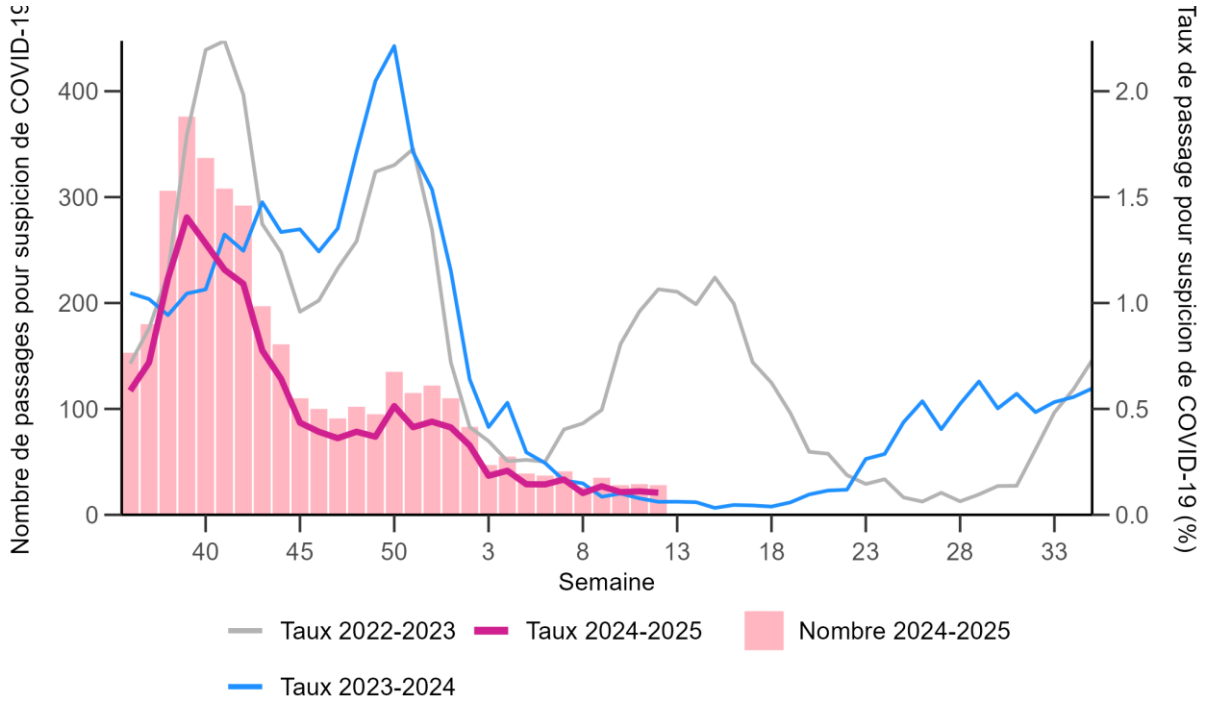


Figure 6. Part de la COVID-19 / suspicions de COVID-19 parmi le total des consultations depuis la semaine 36-2022. Région Grand Est (Source : SOS Médecins)

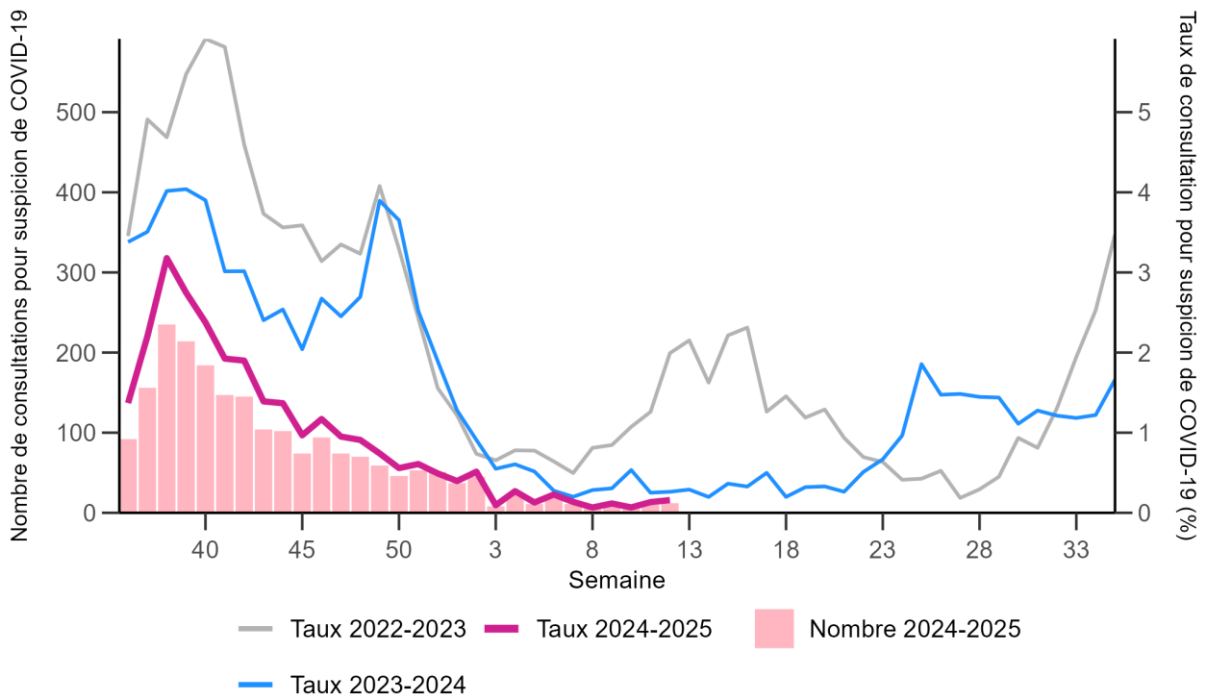
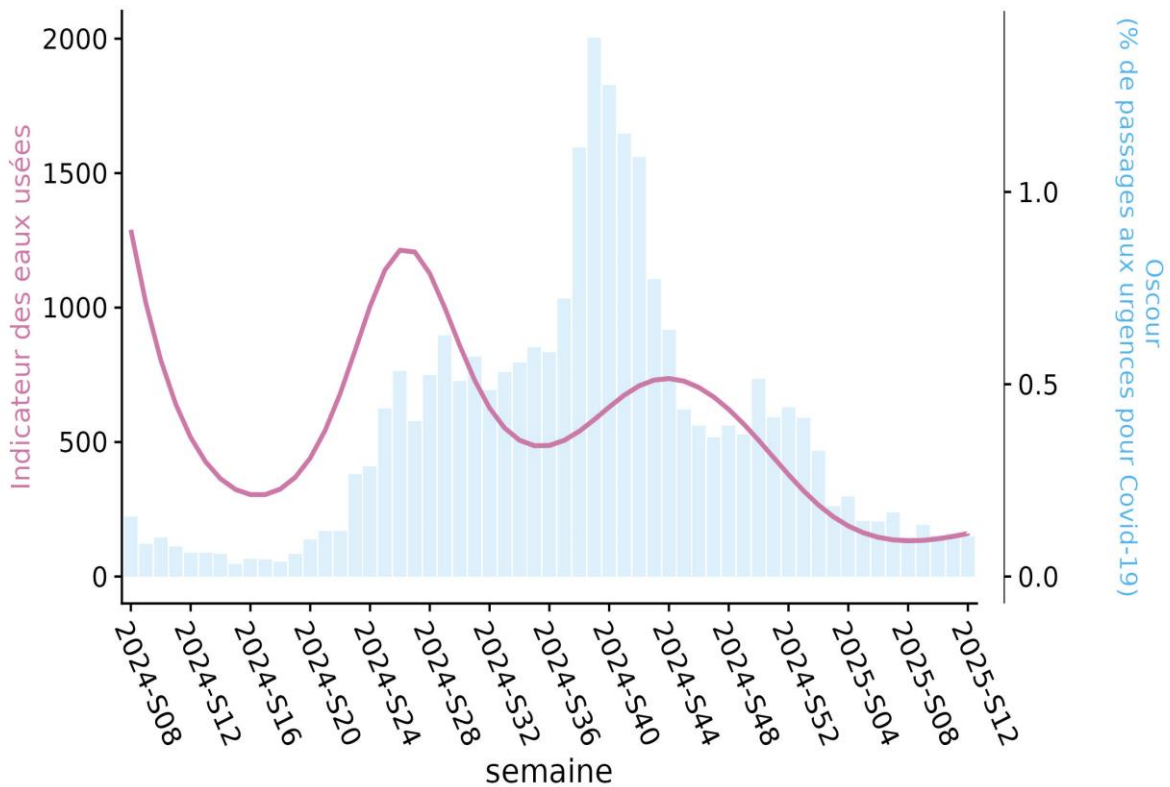


Figure 7. Evolution de la circulation du SARS-Cov-2 dans les eaux usées en Grand Est depuis la semaine 08-2024. (Source SUM'EAU)*.



* Le dispositif de surveillance microbiologique des eaux usées (SUM'EAU) permet de suivre la circulation du SARS-CoV-2 dans les eaux usées au niveau de la région Grand Est à partir d'un suivi réalisé auprès de 5 stations de traitement des eaux usées selon une fréquence hebdomadaire. Les 5 stations suivies sont localisées à proximité des agglomérations de Reims, Nancy, Metz, Strasbourg et Mulhouse. L'indicateur eaux usées correspond au ratio de concentration virale de SARS-CoV-2 sur la concentration en azote ammoniacal.

GASTRO-ENTÉRITES AIGUËS



Figure 8. Taux et nombre de diagnostics de gastro-entérites aiguës parmi le total des passages aux urgences depuis la semaine 30-2022. Région Grand Est (Source : OSCOUR®)

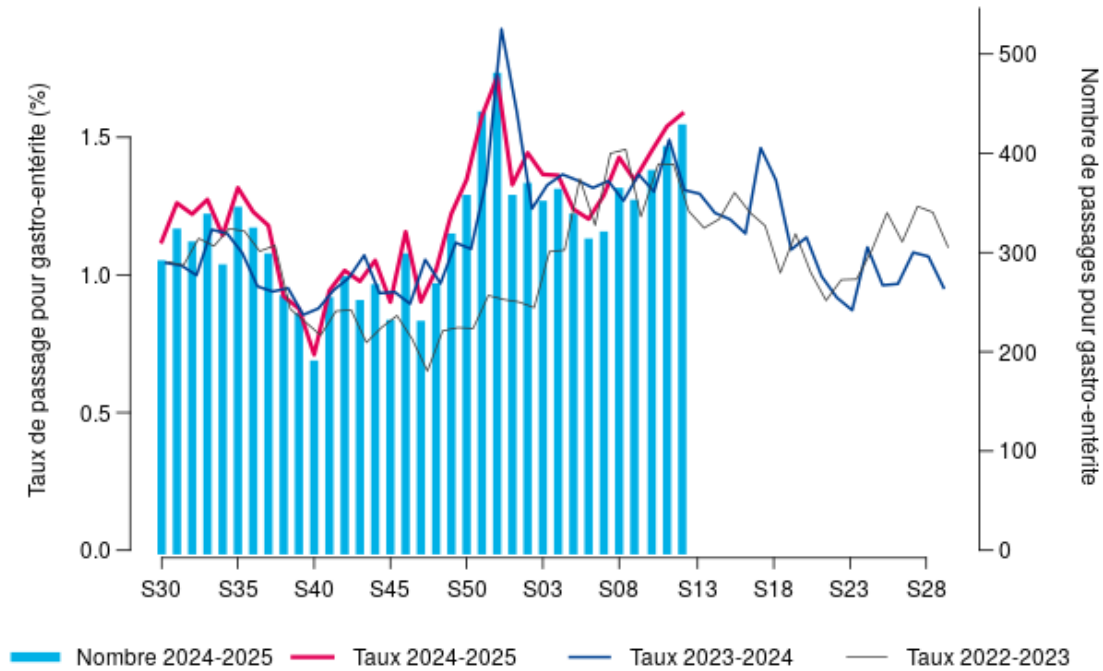
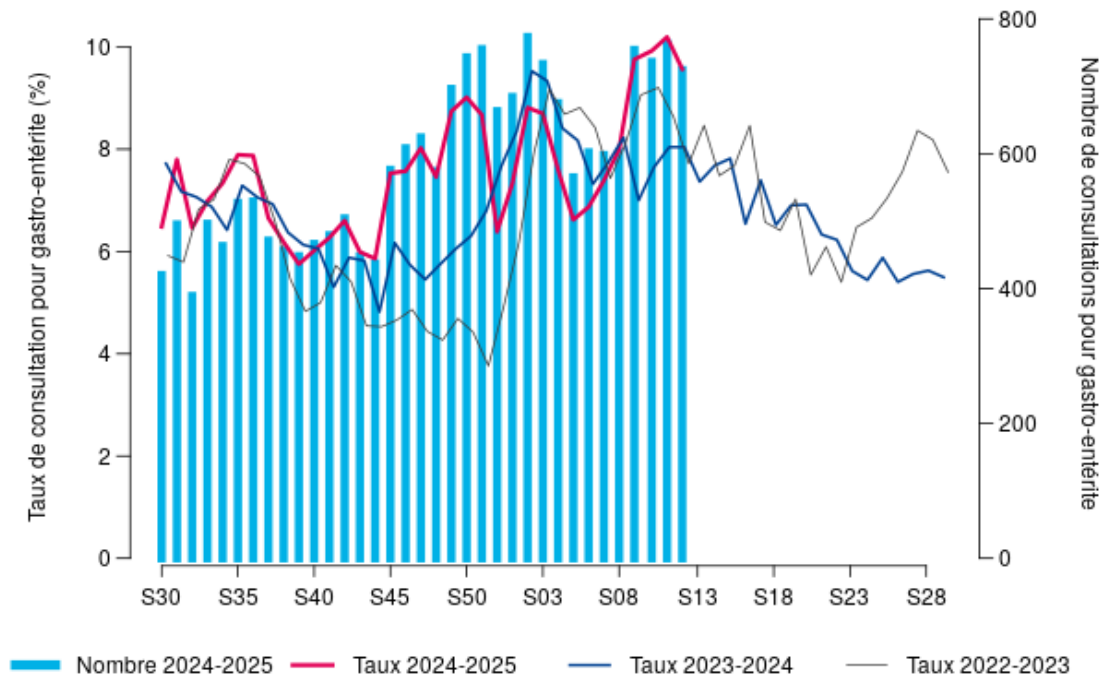
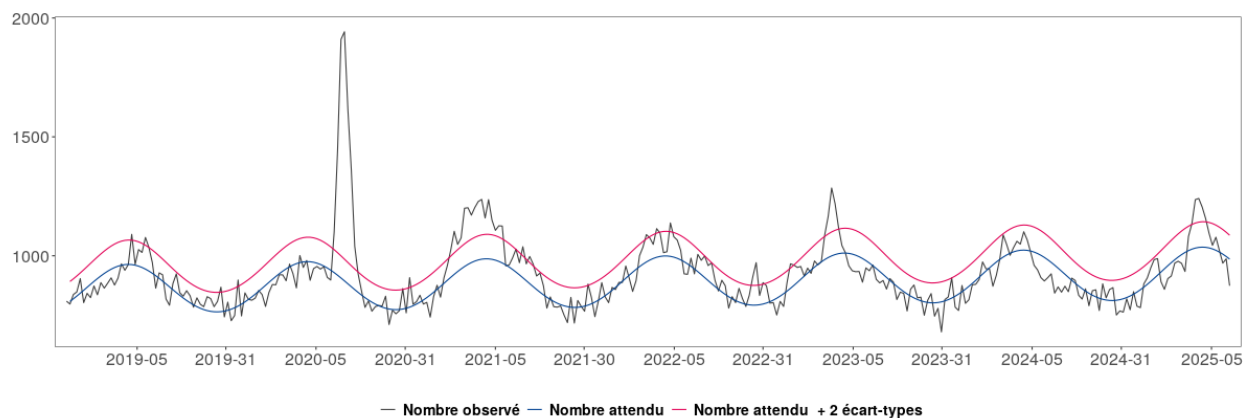


Figure 9. Taux et nombre de diagnostics de gastro-entérites aiguës parmi le total des consultations depuis la semaine 30-2022. Région Grand Est (Source : SOS Médecins)



MORTALITÉ TOUTES CAUSES

Figure 10. Mortalité toutes causes, toutes classes d'âge confondues, jusqu'à la semaine 11-2025, Grand Est (Source : Insee, au 26/03/2025)



Remerciements à nos partenaires

- Services d'urgences du réseau OSCOUR@,
- Associations SOS Médecins de Meurthe-et-Moselle, Mulhouse, Reims, Strasbourg et Troyes,
- Réseau Sentinelles,
- Systèmes de surveillance spécifiques :
 - Cas graves de grippe hospitalisés en réanimation,
 - Épisodes de cas groupés d'infections respiratoires aiguës en établissements hébergeant des personnes âgées,
 - Analyses virologiques réalisées aux CHU de Nancy, Reims et Strasbourg,
- Autres partenaires régionaux spécifiques :
 - Observatoire des urgences Est-RESCUE,
 - Agence régionale de santé Grand Est.

Comité de rédaction

Virginie Bier, Morgane Colle, Caroline Fiet, Nadège Marguerite, Christine Meffre, Sophie Raguet, Justine Trompette, Morgane Trouillet, Marie Wagner, Jenifer Yaï.

Pour nous citer : Bulletin épidémiologique. Édition Grand Est. 27 mars. Saint-Maurice : Santé publique France, 9 pages, 2025.

Directrice de publication : Caroline SEMAILLE

Dépôt légal : 27 mars 2025

Contact : grandest@santepubliquefrance.fr

Contact presse : presse@santepubliquefrance.fr