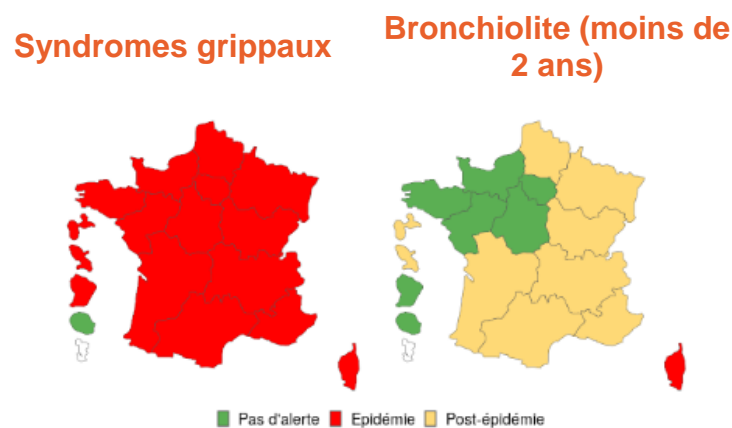


Semaine 04 (du 20 janvier au 26 janvier 2025) - Date de publication : 30 janvier 2025

GRAND EST

### NIVEAUX D'ALERTE



### POINTS CLÉS



#### Bronchiolite chez l'enfant de moins de 2 ans - p.4

Le Grand Est se maintient en phase post-épidémique. L'activité est stable à l'hôpital ; elle poursuit sa diminution en ville.



#### Syndromes grippaux - p.5

L'activité liée à la grippe est toujours très forte, avec une nouvelle ascension marquée à l'hôpital, et une poursuite de son augmentation en ville. Les virus majoritairement retrouvés sont toujours de type A.



#### COVID-19 - p.6

L'activité est stable à des niveaux bas, inférieurs aux années précédentes.



#### Gastro-entérites aiguës - p.8

L'activité liée aux gastro-entérites aiguës se maintient à des niveaux élevés ; elle semble se stabiliser à l'hôpital et amorcer une diminution en ville, ce qui est superposable aux années précédentes.

## ACTUALITÉS

### La Santé en action, Janvier 2025, n°468

## Inégalités sociales de santé : les leçons de la crise Covid

Publié le 20 janvier 2025

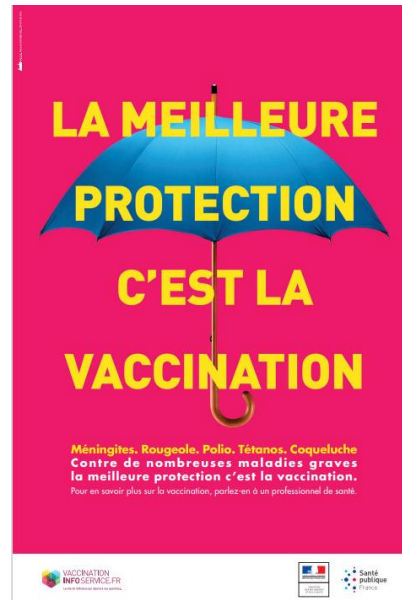
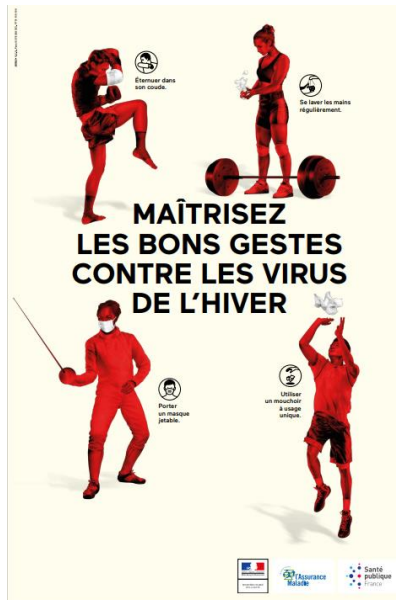
Cinq ans après l'irruption de la pandémie de Covid-19, ce numéro de La Santé en action vient éclairer les inégalités sociales et territoriales de santé à la lumière des travaux publiés sur la crise sanitaire.

Cette période, et notamment les confinements, a accentué les inégalités de conditions de vie et de travail entre les catégories sociales, les territoires, les femmes et les hommes, les classes d'âges. Des initiatives prises par des acteurs de terrain, pour dépister et vacciner, ont montré l'importance des démarches " d'aller vers " les publics vulnérables, les plus éloignés du système de santé. Cela fait partie des enseignements de cette crise sans précédent qui invitent à mener des politiques publiques socialement différenciées, plus inclusives et protectrices.

Retrouvez ce numéro de La Santé en action [sur le site de Santé publique France](#).



## PRÉVENTION



### Bronchiolite chez l'enfant de moins de 2 ans

Pour la protection des nouveau-nés, la prévention du VRS s'appuie sur deux stratégies alternatives :

- la vaccination des femmes enceintes entre septembre 2024 et janvier 2025 ;
- l'immunisation passive de l'ensemble des nouveaux nés eux-même.

La vaccination contre le VRS est également recommandée chez les personnes âgées de 65 ans et plus présentant des pathologies respiratoires et toutes les personnes de 75 ans et plus.



Recommandations de vaccination

### Syndromes grippaux



Elle est recommandée chaque année pour aux personnes âgées de 65 ans et plus, aux personnes présentant des maladies chroniques, aux femmes enceintes, aux personnes obèses, et à certains professionnels, dont les professionnels de santé. **La vaccination est recommandée du 15 octobre 2024 au 31 janvier 2025 en France hexagonale.**

### COVID-19



Elle est recommandée chaque année, à l'automne, pour les personnes âgées de 65 ans et plus et les personnes à risque de forme grave de Covid-19. **La vaccination est recommandée du 15 octobre 2024 au 31 janvier 2025 en France hexagonale.**

### Gastro-entérites aiguës



La vaccination des nourrissons contre le rotavirus est recommandée pour tous les nourrissons dès l'âge de 6 semaines.

## BRONCHIOLITE CHEZ L'ENFANT DE MOINS DE 2 ANS



Figure 1. Taux et nombre de diagnostics de bronchiolite parmi le total des passages aux urgences depuis la semaine 36-2022. Région Grand Est (Source : OSCOUR®)

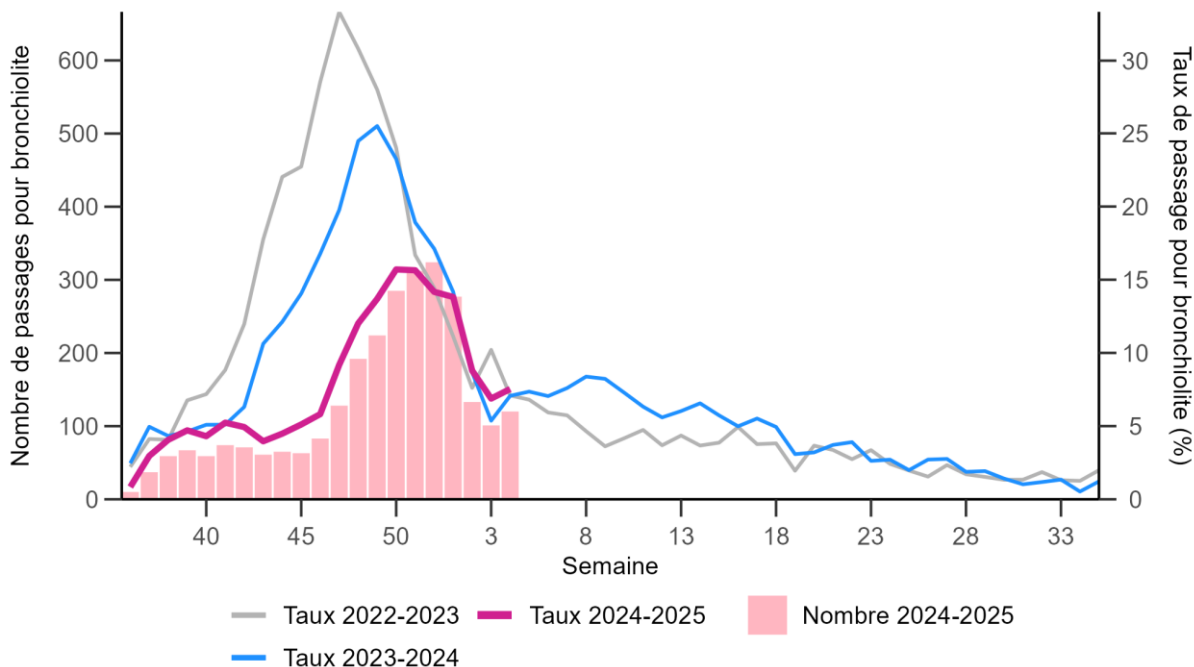
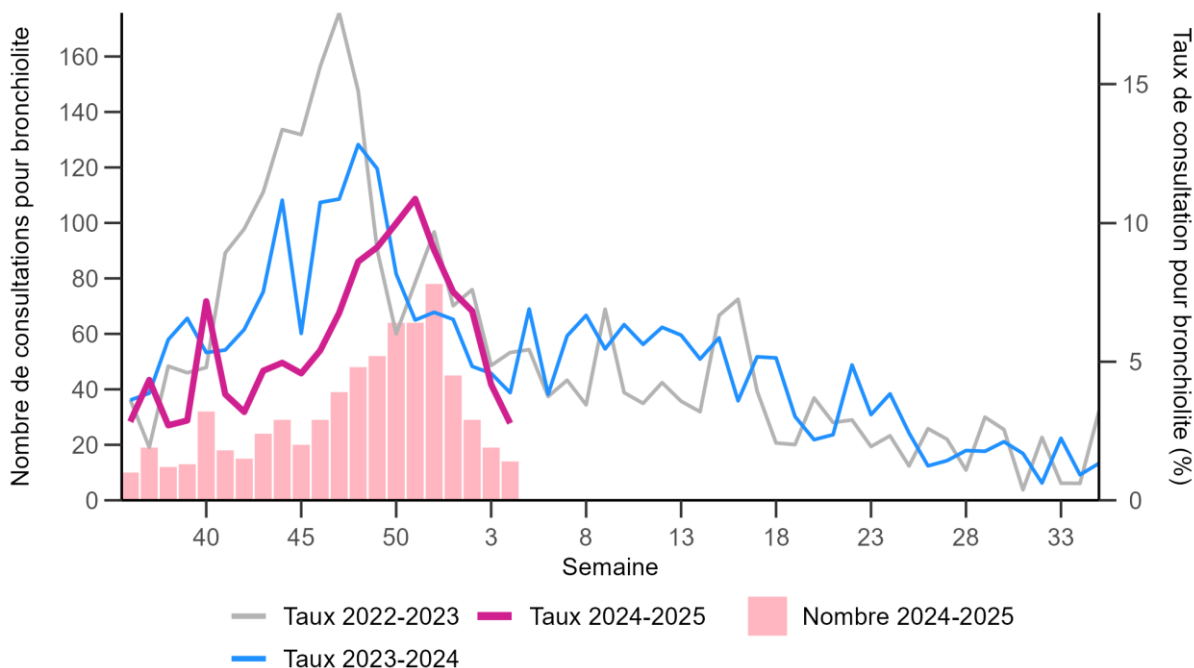


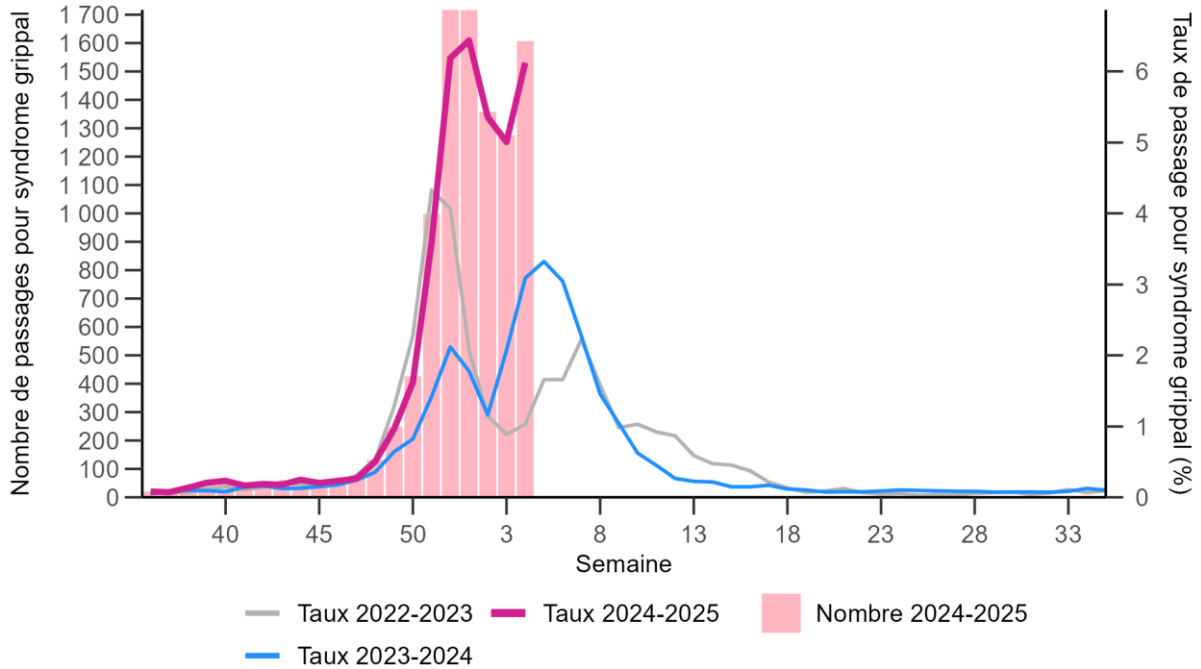
Figure 2. Taux et nombre de diagnostics de bronchiolite parmi le total des consultations depuis la semaine 36-2022. Région Grand Est (Source : SOS Médecins)



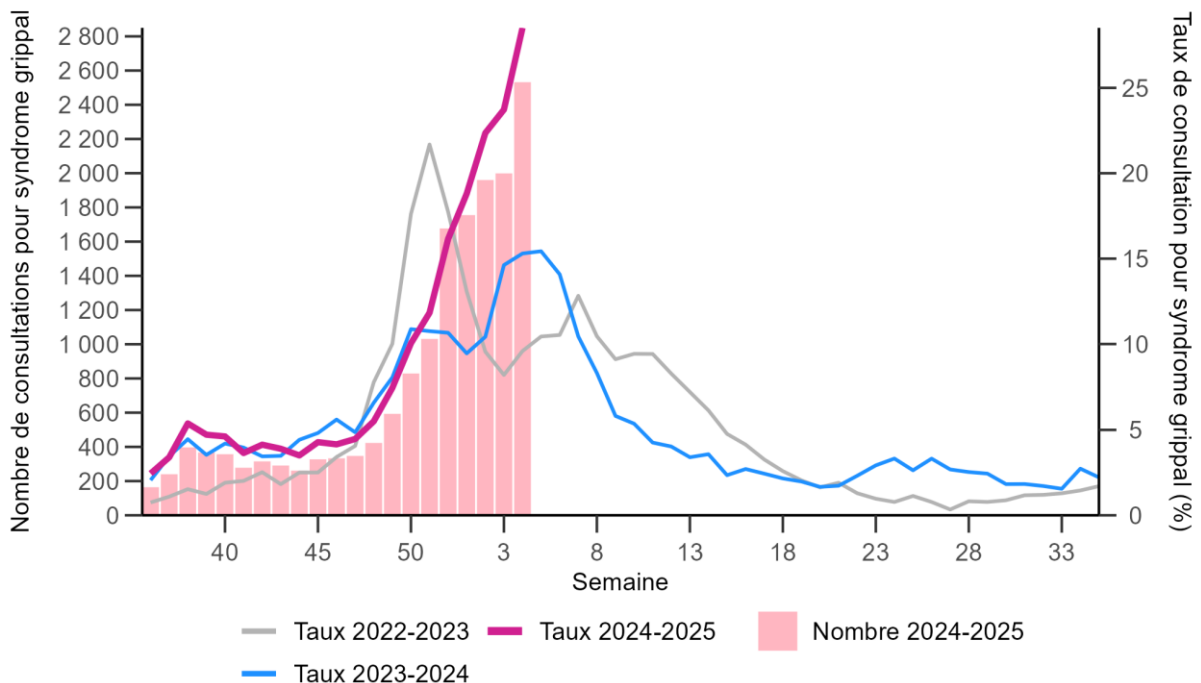
## SYNDROMES GRIPPAUX



**Figure 3. Taux et nombre de diagnostics de syndrome grippal parmi le total des passages aux urgences depuis la semaine 36-2022. Région Grand Est (Source : OSCOUR®)**



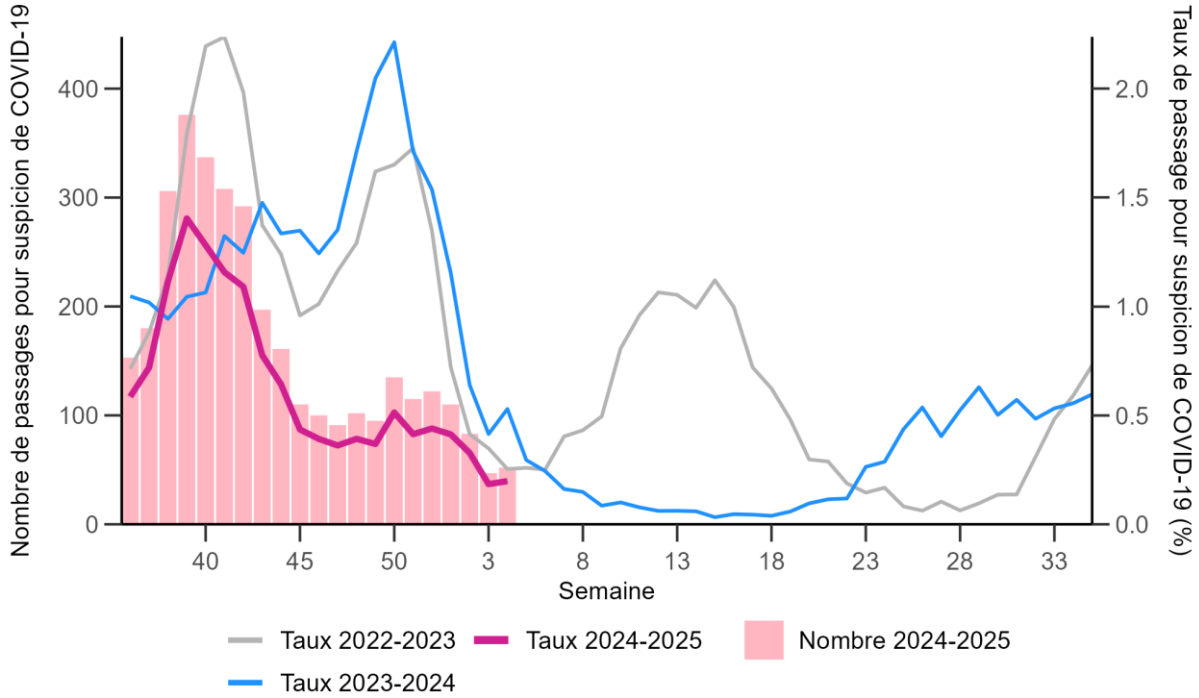
**Figure 4. Taux et nombre de diagnostics de syndrome grippal parmi le total des consultations depuis la semaine 36-2022. Région Grand Est (Source : SOS Médecins)**



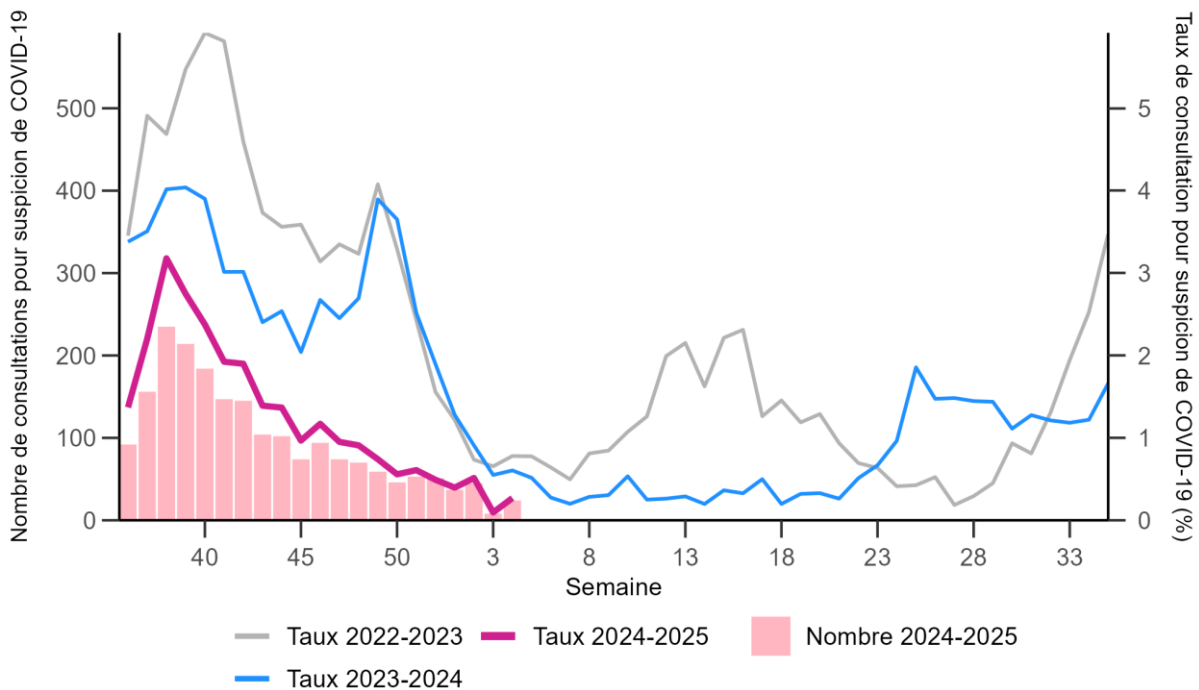
## COVID-19



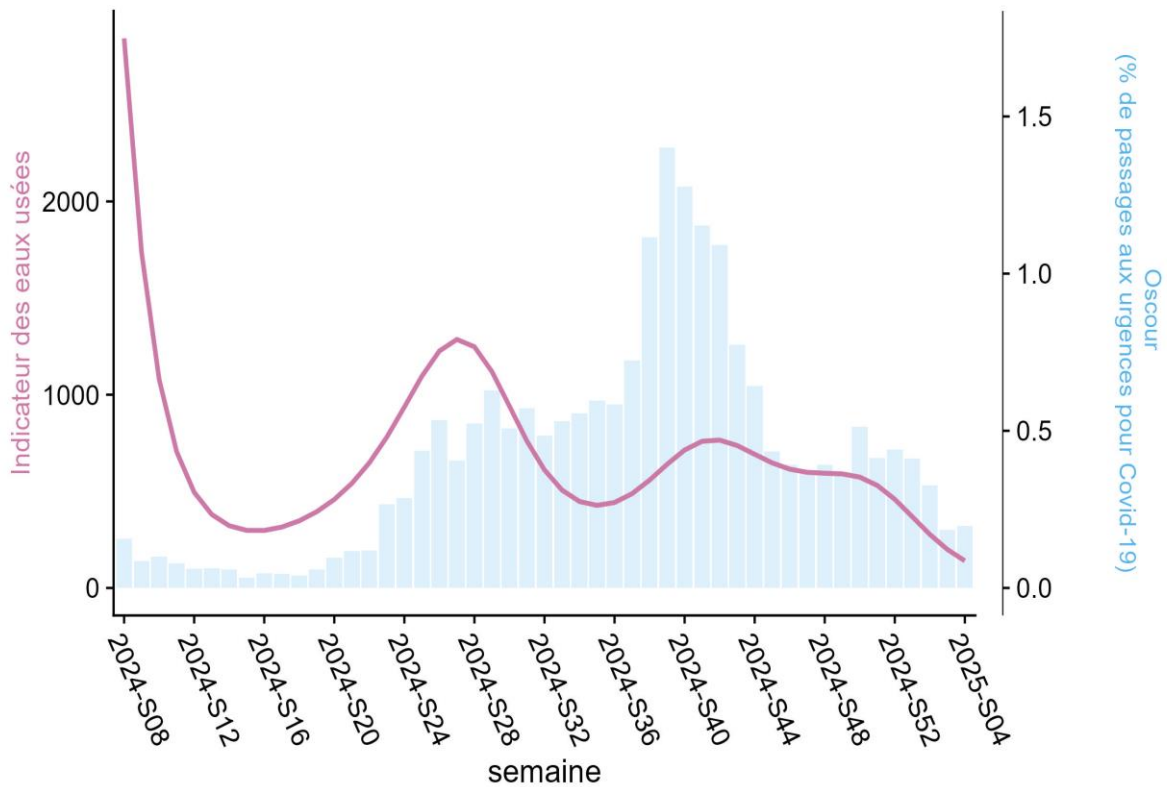
**Figure 5. Part de la COVID-19 / suspicions de COVID-19 parmi le total des passages aux urgences depuis la semaine 36-2022. Région Grand Est (Source : OSCOUR®)**



**Figure 6. Part de la COVID-19 / suspicions de COVID-19 parmi le total des consultations depuis la semaine 36-2022. Région Grand Est (Source : SOS Médecins)**



**Figure 7. Evolution de la circulation du SARS-Cov-2 dans les eaux usées en Grand Est depuis la semaine 08-2024.** (Source SUM'EAU)\*.



\* Le dispositif de surveillance microbiologique des eaux usées (SUM'EAU) permet de suivre la circulation du SARS-CoV-2 dans les eaux usées au niveau de la région Grand Est à partir d'un suivi réalisé auprès de 5 stations de traitement des eaux usées selon une fréquence hebdomadaire. Les 5 stations suivies sont localisées à proximité des agglomérations de Reims, Nancy, Metz, Strasbourg et Mulhouse. L'indicateur eaux usées correspond au ratio de concentration virale de SARS-CoV-2 sur la concentration en azote ammoniacal.

## GASTRO-ENTÉRITES AIGUËS



Figure 8. Taux et nombre de diagnostics de gastro-entérites aiguës parmi le total des passages aux urgences depuis la semaine 30-2022. Région Grand Est (Source : OSCOUR®)

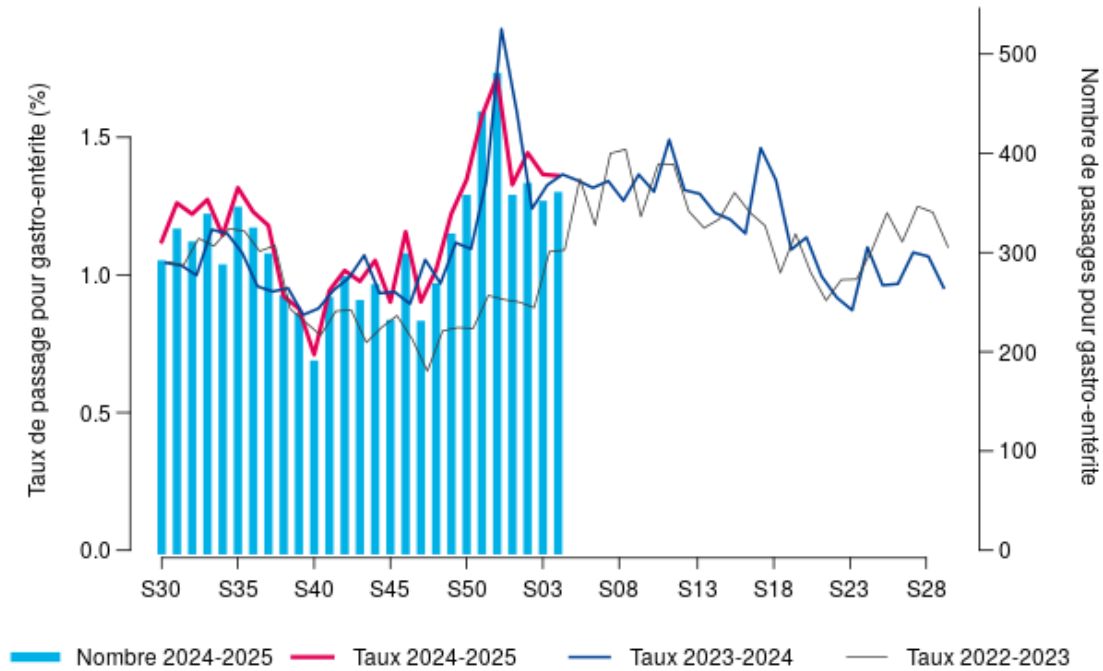
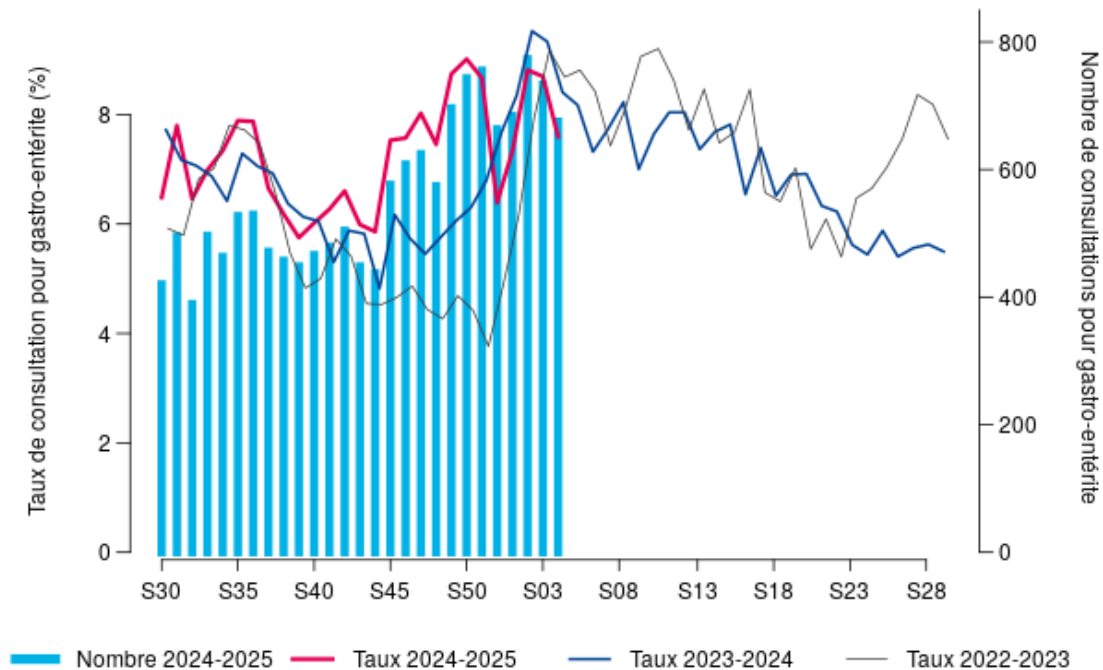
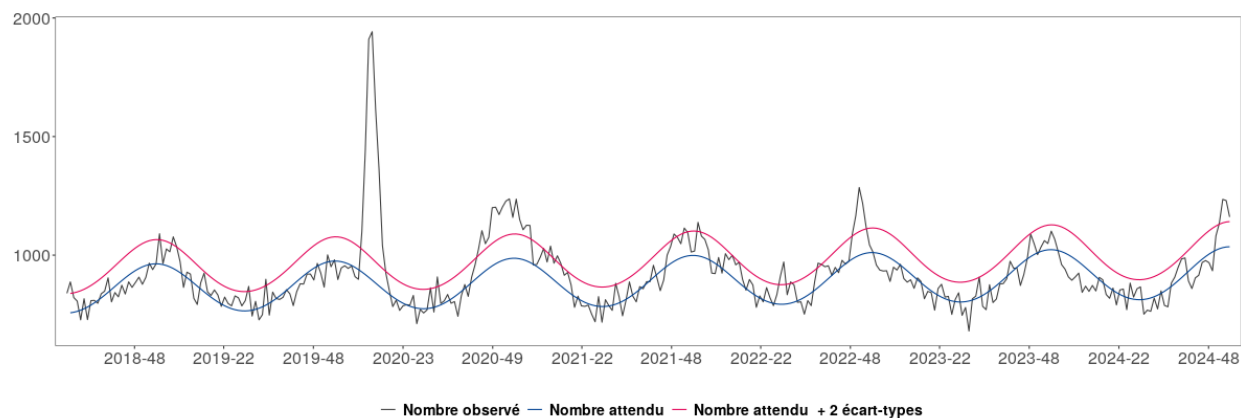


Figure 9. Taux et nombre de diagnostics de gastro-entérites aiguës parmi le total des consultations depuis la semaine 30-2022. Région Grand Est (Source : SOS Médecins)



## MORTALITÉ TOUTES CAUSES

Figure 10. Mortalité toutes causes, toutes classes d'âge confondues, jusqu'à la semaine 03-2025, Grand Est (Source : Insee, au 29/01/2025)



## Remerciements à nos partenaires

- Services d'urgences du réseau OSCOUR@,
- Associations SOS Médecins de Meurthe-et-Moselle, Mulhouse, Reims, Strasbourg et Troyes,
- Réseau Sentinelles,
- Systèmes de surveillance spécifiques :
  - Cas graves de grippe hospitalisés en réanimation,
  - Épisodes de cas groupés d'infections respiratoires aiguës en établissements hébergeant des personnes âgées,
  - Analyses virologiques réalisées aux CHU de Nancy, Reims et Strasbourg,
- Autres partenaires régionaux spécifiques :
  - Observatoire des urgences Est-RESCUE,
  - Agence régionale de santé Grand Est.

## Comité de rédaction

Virginie Bier, Alice Brembilla, Morgane Colle, Caroline Fiet, Nadège Marguerite, Christine Meffre, Sophie Raguét, Justine Trompette, Morgane Trouillet, Jenifer Yaï.

**Pour nous citer** : Bulletin épidémiologique. Édition Grand Est. 30 janvier. Saint-Maurice : Santé publique France, 9 pages, 2025.

Directrice de publication : Caroline SEMAILLE

**Dépôt légal** : 30 janvier 2025

**Contact** : [grandest@santepubliquefrance.fr](mailto:grandest@santepubliquefrance.fr)

**Contact presse** : [presse@santepubliquefrance.fr](mailto:presse@santepubliquefrance.fr)