

Surveillance sanitaire

Semaine 23-2025. Date de publication : 11 juin 2025

Édition Corse

Points clés de la semaine 23-2025

Dengue, chikungunya, Zika (page 2)

En Corse, depuis le début de la surveillance renforcée (1^{er} mai), 2 cas importés de dengue et 3 cas importés de chikungunya ont été confirmés (pas de nouveau cas par rapport à la semaine dernière).

Si les épidémies de chikungunya à la Réunion et de dengue aux Antilles impactent toujours la surveillance dans l'hexagone, la baisse de la circulation virale dans ces territoires, en particulier à la Réunion, se ressent sur le nombre de cas importés relevés ces derniers jours.

Canicule (page 4)

Pas d'épisode caniculaire en cours.

Activité des services d'urgence et de l'association SOS Médecins stable, légèrement supérieure aux activités des années précédentes.

Exposition aux pollens, pouvant générer un risque allergique (page 7)

En Corse, l'indice pollens, mis en place par Atmo France et les associations agréées de surveillance de la qualité de l'air, reste à un niveau élevé, principalement en lien avec les pollens de graminées. L'activité en lien avec les allergies dans les associations SOS Médecins diminue et reste du même ordre de grandeur que celle observée les années précédentes à la même période.

Mortalité (page 9)

Légère surmortalité observée en S22 chez les 75 ans et plus en Haute-Corse.

Dengue, chikungunya, Zika

Surveillance des cas importés

Synthèse au 10/06/2025

Depuis le 1^{er} mai 2025, en Corse, 2 cas* importés de dengue et 3 cas* importés de chikungunya ont été confirmés (pas de nouveau cas par rapport à la semaine dernière). Par ailleurs, aucun de Zika n'a été identifié.

En France hexagonale, 337 cas importés de dengue (+ 54 cas), 507 de chikungunya (+ 83 cas) et 2 de Zika (pas de nouveau cas) ont été diagnostiqués.

Situation au niveau national : [données de surveillance 2025](#)

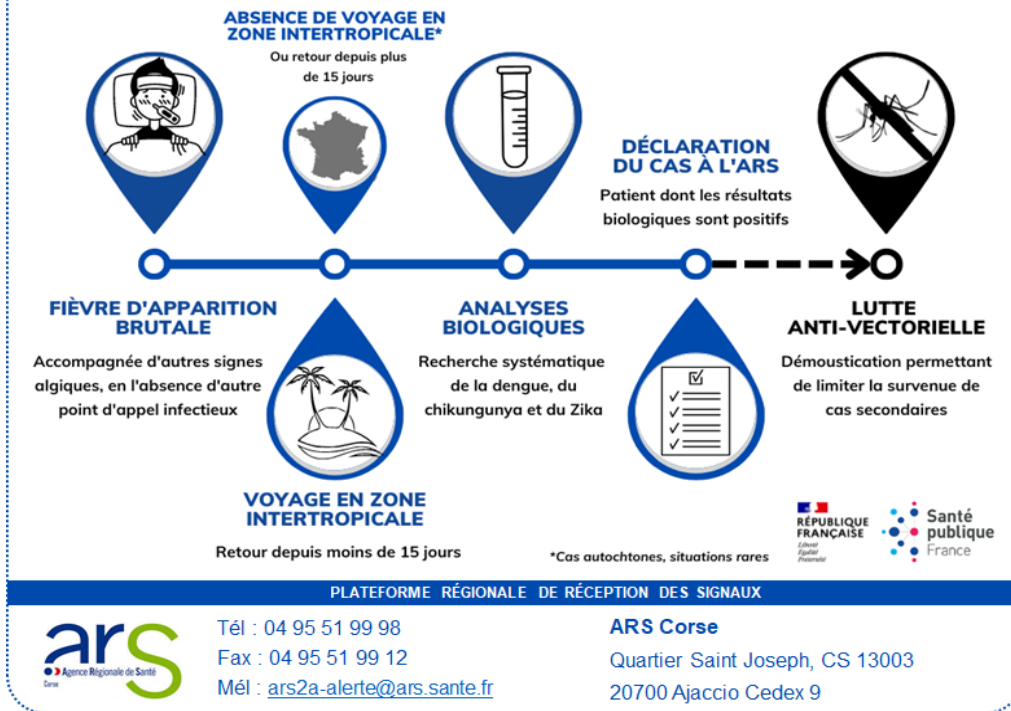
Tableau 1 : Cas* importés (confirmés et probables) de dengue, de chikungunya et du virus Zika en Corse (point au 10/06/2025)

Zone	Dengue	Chikungunya	Zika
Auvergne-Rhône-Alpes	62	98	0
Bourgogne-Franche-Comté	8	17	0
Bretagne	7	23	0
Centre-Val de Loire	5	9	0
Corse	2	3	0
<i>Corse-du-Sud</i>	2	2	0
<i>Haute-Corse</i>	0	1	0
Grand Est	5	20	0
Hauts-de-France	26	21	0
Ile-de-France	65	74	1
Normandie	24	16	0
Nouvelle-Aquitaine	51	83	0
Occitanie	40	59	0
Paca	30	42	1
Pays de la Loire	12	42	0

Source : Voozarbo, Santé publique France.

* Cas ayant été virémiques pendant la période de surveillance renforcée (1^{er} mai – 30 novembre).

Identification et objectifs du signalement de la dengue, du chikungunya et du Zika



Principaux messages de prévention à l'attention des personnes atteintes de la dengue, du chikungunya ou du Zika

Soyez prudents : adoptez les bons gestes pour éviter de vous faire piquer et de transmettre la maladie



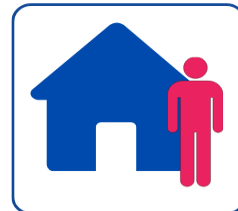
Portez des vêtements amples et couvrants



Appliquez des répulsifs cutanés



Utilisez des ventilateurs



Limitez vos déplacements

D'autres moyens de protection existent : moustiquaires, diffuseurs électriques, serpentins en extérieur...

Dispositif de surveillance renforcée des arboviroses – du 1^{er} mai au 30 novembre

La dengue, le chikungunya et le Zika sont des maladies transmises par *Aedes albopictus* (moustique tigre), présent sur le territoire hexagonal et actif entre les mois de mai et de novembre. Au cours de cette période, des interventions de démoustication sont réalisées autour des lieux fréquentés par les cas pour limiter le risque de transmission. Elles vont permettre de tuer les moustiques avant qu'ils ne se contaminent en piquant une personne infectée, ou qu'ils n'infectent d'autres personnes.

Pour en savoir plus :

- Surveillance de la dengue, du chikungunya et du Zika – dossiers thématiques de Santé publique France
- Surveillance dans la région – dossier thématique de l'ARS Corse
- Les moustiques : espèces nuisibles – dossier thématique de l'ARS Corse

Canicule

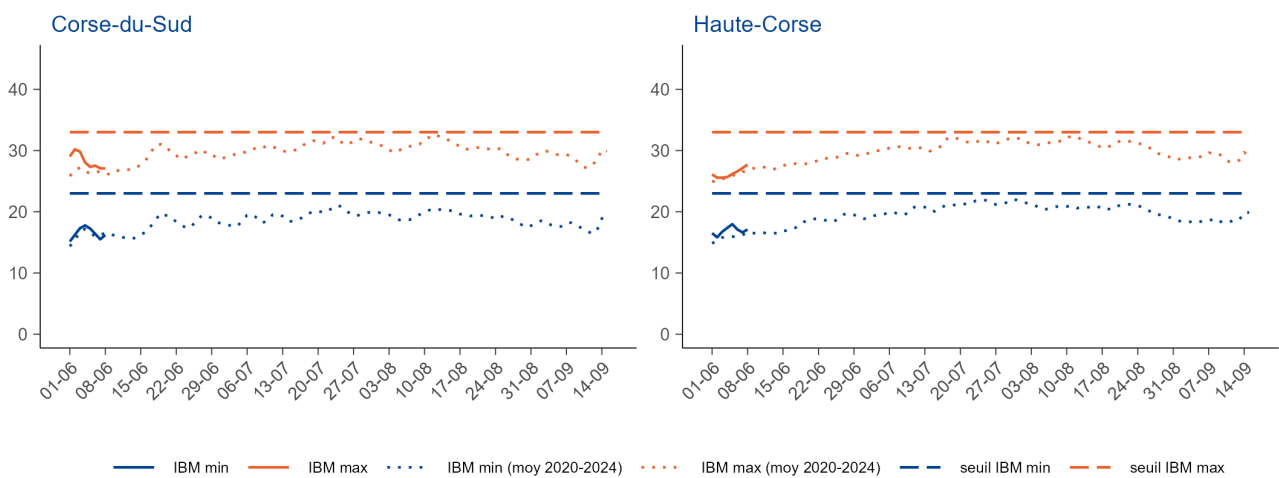
Données biométéorologiques et vigilances

Synthèse de la semaine 23-2025

Pas d'épisode de canicule en cours en Corse, ni prévu dans les prochains jours.

Situation au niveau national : *Météo France*

Figure 1 : Indices biométéorologiques (IBM) minimaux et maximaux observés et vigilances canicule en Corse (point au 10/06/2025)



Source : Météo France. Exploitation : Santé publique France.

Données sanitaires

Synthèse de la semaine 23-2025

L'activité des urgences pour des pathologies liées à la chaleur est stable par rapport à la semaine précédente et légèrement supérieure aux valeurs attendues. Dans l'association SOS Médecins d'Ajaccio, deux diagnostics de pathologie en lien avec la chaleur (coup de chaleur et/ou déshydratation) ont été posés en S23. Ces effectifs restent faibles.

Les pourcentages d'évolution sont à interpréter avec précaution au vu des faibles effectifs.

Situation au niveau national : [cliquez ici](#)

Tableau 1 : Indicateurs de surveillance syndromique pour les pathologies liées à la chaleur en Corse (point au 10/06/2025)

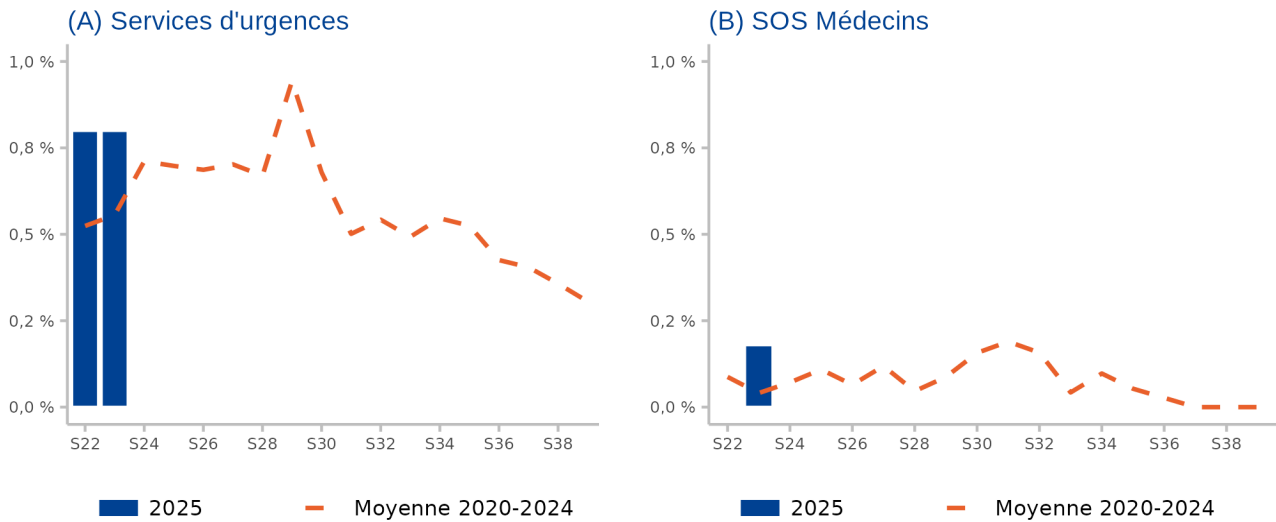
SERVICES DES URGENCES	S21	S22	S23	Variation (S/S-1)
Tous âges				
Nombre de passages pour pathologies liées à la chaleur	9	19	19	+0 %
% par rapport au nombre total de passages codés	0,4	0,8	0,8	+0,0 pt
- déshydratation	2	7	13	+86 %
- coup de chaleur	0	5	0	-100 %
- hyponatrémie	7	7	6	-14 %
Nombre d'hospitalisations pour pathologies liées à la chaleur	7	12	11	-8 %
% d'hospitalisations par rapport au nombre de passages pour pathologies liées à la chaleur	77,8	63,2	57,9	-5,3 pts
Nombre de passages pour malaise	92	106	101	-5 %
% par rapport au nombre total de passages codés	4,1	4,4	4,2	-0,2 pt
75 ans et plus				
Nombre de passages pour pathologies liées à la chaleur	8	8	8	+0 %
% par rapport au nombre total de passages pour pathologies liées à la chaleur	88,9	42,1	42,1	+0,0 pt
Nombre de passages pour malaise	28	46	24	-48 %
% par rapport au nombre total de passages pour malaise	30,4	43,4	23,8	-19,6 pts
ASSOCIATIONS SOS MEDECINS				
Nombre d'actes médicaux pour diagnostic de coup de chaleur et déshydratation	0	0	2	NC
% par rapport au nombre total d'actes médicaux codés	0,0	0,0	0,2	+0,2 pt

NC : non calculable.

Un même passage aux urgences peut avoir plusieurs diagnostics parmi déshydratation, coup de chaleur et hyponatrémie.

Source : SurSaUD®. Exploitation : Santé publique France.

Figure 2 : Passages aux services d'urgences (A) et actes médicaux chez SOS Médecins (B) pour pathologies liées à la chaleur en Corse (point au 10/06/2025)



Source : SurSaUD®. Exploitation : Santé publique France.

Outils de prévention

Retrouvez les outils (vidéos, spots TV, spots radio) et documents de prévention mis à la disposition des professionnels de santé et du grand public sur le [site de Santé publique France](#).



Méthodologie

Surveillance de la canicule en France

Le dispositif de préparation, de veille et de gestion sanitaire des vagues de chaleur est activé du 1^{er} juin au 15 septembre. Il comprend 4 niveaux progressifs coordonnés avec les niveaux de vigilance météorologique de Météo-France (verte, jaune, orange et rouge) :

- niveau 1 (vigilance verte canicule), **veille saisonnière** déclenchée automatiquement du 1^{er} juin au 15 septembre ;
- niveau 2 (vigilance jaune canicule), **pic de chaleur** ou épisode persistant de chaleur ;
- niveau 3 (vigilance orange canicule), **canicule**. Période de chaleur intense pour laquelle les indices biométéorologiques (IBM) atteignent ou dépassent les seuils départementaux pendant 3 jours et 3 nuits consécutifs ;
- niveau 4 (vigilance rouge canicule), **canicule extrême**. Canicule exceptionnelle par sa durée, son intensité, son extension géographique.

Pour en savoir plus sur la surveillance, les enjeux, les actualités : [Santé publique France – Fortes chaleurs, canicule](#)

Indices biométéorologiques

L'alerte (passage en niveau **orange**) est donnée lorsque, dans un département, les indices biométéorologiques (moyenne glissante sur trois jours des températures prévues) minimum (IBMn) et maximum (IBMx) dépassent les seuils établis de températures pour ce département. Cette analyse prend en compte d'autres facteurs : la qualité des prévisions météorologiques, les facteurs météorologiques aggravant (la durée et l'intensité de la vague de chaleur, l'humidité) et la situation sanitaire.

Exposition aux pollens, pouvant générer un risque allergique

Synthèse de la semaine 23-2025

En Corse, l'indice pollens, mis en place par Atmo France et les associations agréées de surveillance de la qualité de l'air (Aasqa), reste à un niveau élevé, principalement en lien avec les pollens de graminées.

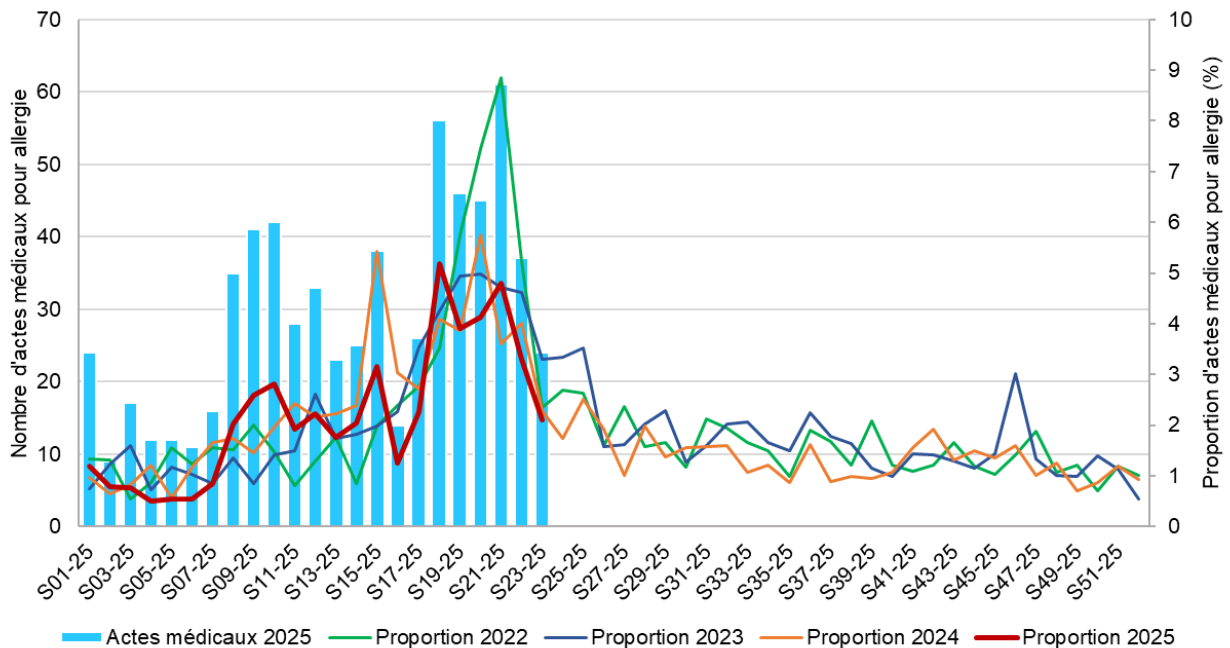
L'activité de l'association SOS Médecins relative aux allergies continuer de diminuer en S23. Cette activité reste du même ordre que celle observée les années précédentes.

Plus d'informations : [site Internet d'AtmoFrance](#)
[site Qualitair Corse](#)

Tableau 1 : Indicateurs de surveillance syndromique pour l'allergie en Corse (point au 11/06/2025)

INDICATEURS DE SURVEILLANCE	S21	S22	S23	Variation (S/S-1)
Nombre de consultations SOS Médecins	61	37	24	- 35 %
Proportion de consultations SOS Médecins (%)	4,8	3,3	2,1	- 1,2 pt

Figure 1 : Nombre et proportion d'actes médicaux SOS Médecins pour allergie en Corse par rapport aux 3 années précédentes (point au 11/06/2025)



Source : SOS Médecins. Exploitation : Santé publique France

Prévention

Retrouvez sur le site du [Ministère chargé de la santé](#) les conseils de prévention adaptés :

Recommandations pendant une période pollinique

Pour les personnes se sachant allergiques :

À LA MAISON	À L'EXTÉRIEUR
 <ul style="list-style-type: none">• Rincez vos cheveux le soir	 <ul style="list-style-type: none">• Éviter les activités extérieures qui entraînent une surexposition aux pollens : tonte du gazon, entretien du jardin, activités sportives, etc. En cas de nécessité, privilégiez la fin de journée et le port de lunettes de protection et d'un masque
 <ul style="list-style-type: none">• Aérez au moins 10 mn par jour, de préférence avant le lever et après le coucher du soleil	 <ul style="list-style-type: none">• Évitez de faire sécher le linge à l'extérieur
 <ul style="list-style-type: none">• Évitez d'aggraver vos symptômes en ajoutant des facteurs irritants ou allergisants (tabac, produits d'entretien ou de bricolage, parfums d'intérieur, encens, bougies, etc.)	 <ul style="list-style-type: none">• En cas de déplacement en voiture, gardez les vitres fermées

Pour les personnes ne se sachant pas allergiques :

Si vous présentez de façon gênante et saisonnière un ou plusieurs des symptômes suivants : crises d'éternuement, nez qui gratte, parfois bouché ou qui coule clair, yeux rouges, qui démangent ou qui larmoient, éventuellement une respiration sifflante ou une toux, vous souffrez peut-être d'une allergie aux pollens.

– L'allergie peut bénéficier de mesures de prévention et de soins. Pour cela **demandez conseil à votre pharmacien ou consultez votre médecin.**

Source : Ministère en charge de la santé

Méthodologie

L'indice pollens, mis en place par Atmo France et les Associations agréées de surveillance de la qualité de l'air, indique les seuils de concentration dans l'air de 6 taxons (l'ambrosie, l'aulne, l'armoise, le bouleau, les graminées et l'olivier) et prend en compte le caractère allergisant des différents pollens. Cet indice couvre l'ensemble du territoire hexagonal.

Les données sanitaires proviennent de l'association SOS Médecins d'Ajaccio (actes médicaux pour allergie).

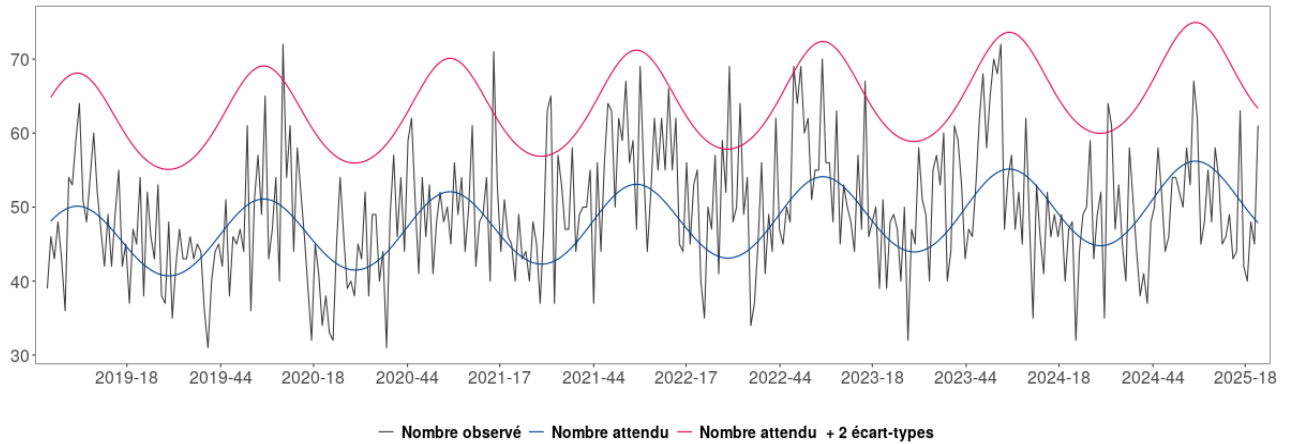
Mortalité toutes causes

Synthèse de la semaine 22-2025

En S22, une légère surmortalité est observée chez les 75 ans et plus. Cet excès au niveau régional est notamment expliqué par un excès observé en Haute-Corse. La situation sera surveillée dans les prochaines semaines.

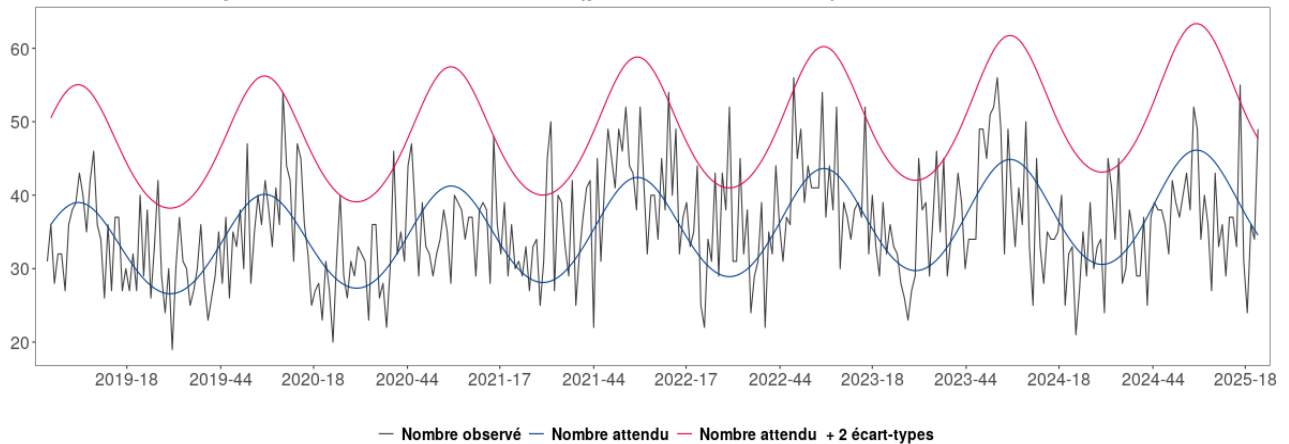
Les données de la dernière semaine ne sont pas présentées car en cours de consolidation.

Figure 1 : Fluctuations hebdomadaires des nombres observés (noir) et attendus (rouge) de décès, tous âges confondus, 2018 à 2025, en Corse (point au 10/06/2025)



Source : Insee. Exploitation : Santé publique France.

Figure 2 : Fluctuations hebdomadaires des nombres observés (noir) et attendus (rouge) de décès, chez les 75 ans et plus, 2018 à 2025, en Corse (point au 10/06/2025)



Source : Insee. Exploitation : Santé publique France.

Méthodologie

Dans la région, le suivi de la mortalité s'appuie sur les données issues de 33 communes transmettant leurs données d'état-civil sous forme dématérialisée. La couverture de la mortalité atteint 75 % dans la région. En raison des délais légaux de déclaration d'un décès à la commune et de remontée des informations d'état-civil à l'Insee, les effectifs de décès sont incomplets sur les 10 à 15 derniers jours.

Le nombre hebdomadaire attendu de décès est estimé à partir du modèle européen EuroMOMO (utilisé par 19 pays). Le modèle s'appuie sur 9 ans d'historique (depuis 2011) et exclut les périodes habituelles de survenue d'événements extrêmes pouvant avoir un impact sur la mortalité (chaleur/froid, épidémies).

Actualités

- **État de santé de la population : Santé publique France et l'Anses lancent le cycle 1 de l'enquête Albane**

Première enquête d'une telle ampleur incluant un examen de santé, Albane apportera une photographie précise de la santé de la population et de ses habitudes alimentaires, son activité physique, ses habitudes de vie et son exposition à une quinzaine de familles de substances présentes dans l'environnement.

Pour en savoir plus, [cliquez ici](#).

- **Bulletin épidémiologique hebdomadaire n°11 (10 juin 2025)**

- Caractéristiques des passages aux urgences en période de surveillance canicule en 2023 ;
- Épidémiologie descriptive des déclarations de rapports sexuels non consentis au CeGIDD des Alpes-Maritimes.

Pour en savoir plus, [cliquez ici](#).

Partenaires

Santé publique France Paca-Corse remercie vivement tous les partenaires pour leur collaboration et le temps consacré à ces surveillances : l'ARS Corse, les Samu, les établissements de santé, notamment les services des urgences, les établissements médico-sociaux, l'association SOS Médecins d'Ajaccio, le SDIS, le Réseau Sentinelles et les médecins participant, les laboratoires de biologie médicale hospitaliers et privés, les professionnels de santé, les cliniciens, le CNR des arbovirus (IRBA - Marseille), le CNR des infections respiratoires dont la grippe et le SARS-CoV-2 (Lyon), l'équipe EA7310 (antenne Corse du Réseau Sentinelles) de l'Université de Corse, le CAPTV de Marseille, le CPIAS de Corse, les bureaux d'états civils, le GRADeS Paca, les SCHS d'Ajaccio et de Bastia, ainsi que les équipes de Santé publique France (direction des régions, des maladies infectieuses et la direction appui, traitement et analyse de données).



Le point focal régional (PFR)

Alerter, signaler, déclarer

tout événement indésirable sanitaire, médico-social ou environnemental
maladies à déclaration obligatoire, épidémie
24h/24 - 7j/7

Tél 04 95 51 99 88

Fax 04 95 51 99 12

Courriel ars2a-alerte@ars.sante.fr



Participez à la surveillance
de 9 indicateurs de santé :

Le **réseau Sentinelles** réunit plus de 1 300 médecins généralistes et une centaine de pédiatres répartis sur l'ensemble du territoire métropolitain. En partenariat avec Santé Publique France, le réseau **recueille, analyse et redistribue des données épidémiologiques** issues de l'activité des médecins « Sentinelles » à des fins de veille sanitaire.

La **surveillance continue** consiste à déclarer de façon hebdomadaire les cas vus en consultation, pour 10 indicateurs de santé (environ 10 minutes par semaine). **Nous réalisons également une surveillance virologique des IRA permettant de connaître et caractériser les virus circulant sur le territoire.** Cette surveillance est basée sur des **prélèvements salivaires**.

Actuellement une quinzaine de médecins généralistes et 1 pédiatre participent régulièrement à nos activités en Corse.

VENEZ RENFORCER LA REPRÉSENTATIVITÉ DE VOTRE RÉGION !

Si vous souhaitez participer à ces surveillances et aux travaux du réseau Sentinelles,
merci de contacter par mail ou par téléphone :



Shirley MASSE
Réseau Sentinelles

Tel : 04 20 20 22 19

Tel : 01 44 73 84 35

Site Internet : www.sentinweb.fr

Mail : masse_s@univ-corse.fr

Mail : rs-animateurs@iplesp.upmc.fr

- Infections respiratoires aiguës
- Varicelle
- Diarrhées aiguës
- Zona
- IST bactériennes
- Maladie de Lyme
- Oreillons
- Actes suicidaires
- Coqueluche



Équipe de rédaction

Clémentine CALBA, Joël DENIAU, Florian FRANKE, Guillaume HEUZÉ, Yasemin INAC, Jean-Luc LASALLE, Quiterie MANO, Isabelle MERTENS-RONDELART, Laurence PASCAL, Lauriane RAMALLI, Claire SAMANT

Rédactrice en chef : Céline CASERIO-SCHÖNEMANN

Pour nous citer : Santé publique France. Surveillance sanitaire. Bulletin hebdomadaire. Édition Corse. 11 juin 2025. Saint-Maurice : Santé publique France, 11 pages, 2025.

Directrice de publication : Caroline SEMAILLE

Dépôt légal : 11 juin 2025

Contact : paca-corse@santepubliquefrance.fr