

## Surveillance sanitaire

**Semaine 20-2025. Date de publication : 21 mai 2025**

Édition Corse

### Points clés de la semaine 20-2025

#### Arboviroses (page 2)

Actuellement, fort impact des épidémies de chikungunya à la Réunion et de dengue en Guadeloupe sur la surveillance dans l'hexagone.

En Corse, depuis le 1<sup>er</sup> mai, 1 cas importé de chikungunya a été confirmé (pas de nouveau cas).

➔ *Retrouvez dans les Actus, en page 5 du bulletin, le lien vers le dossier de presse sur le lancement officiel de la période de surveillance renforcée des arboviroses.*

#### Mortalité (page 4)

Pas de surmortalité observée en S19.

# Dengue, chikungunya, Zika

## Surveillance des cas importés

### Synthèse au 19/05/2025

Depuis le 1<sup>er</sup> mai 2025, en Corse, un cas\* importé de chikungunya (pas de nouveau cas signalé par rapport à la semaine dernière) a été confirmé (en provenance de la Réunion). Par ailleurs, aucun cas importé de dengue ni de Zika n'a été identifié.

En France hexagonale, 151 cas\* importés de dengue (+ 71 cas), 224 de chikungunya (+ 93 cas) et 1 de Zika (+ 1 cas) ont été diagnostiqués.

**Tableau 1 : Cas\* importés (confirmés et probables) de dengue, de chikungunya et du virus Zika en Corse (point au 19/05/2025)**

Zone	Dengue	Chikungunya	Zika
Auvergne-Rhône-Alpes	31	37	0
Bourgogne-Franche-Comté	2	11	0
Bretagne	2	10	0
Centre-Val de Loire	2	3	0
<b>Corse</b>	<b>0</b>	<b>1</b>	<b>0</b>
<i>Corse-du-Sud</i>	<i>0</i>	<i>1</i>	<i>0</i>
<i>Haute-Corse</i>	<i>0</i>	<i>0</i>	<i>0</i>
Grand Est	1	4	0
Hauts-de-France	15	6	0
Ile-de-France	32	26	0
Normandie	5	5	0
Nouvelle-Aquitaine	24	52	0
Occitanie	20	35	0
Paca	12	20	1
Pays de la Loire	5	14	0

Source : Voozarbo, Santé publique France.

\* Cas ayant été virémiques pendant la période de surveillance renforcée (1<sup>er</sup> mai – 30 novembre).

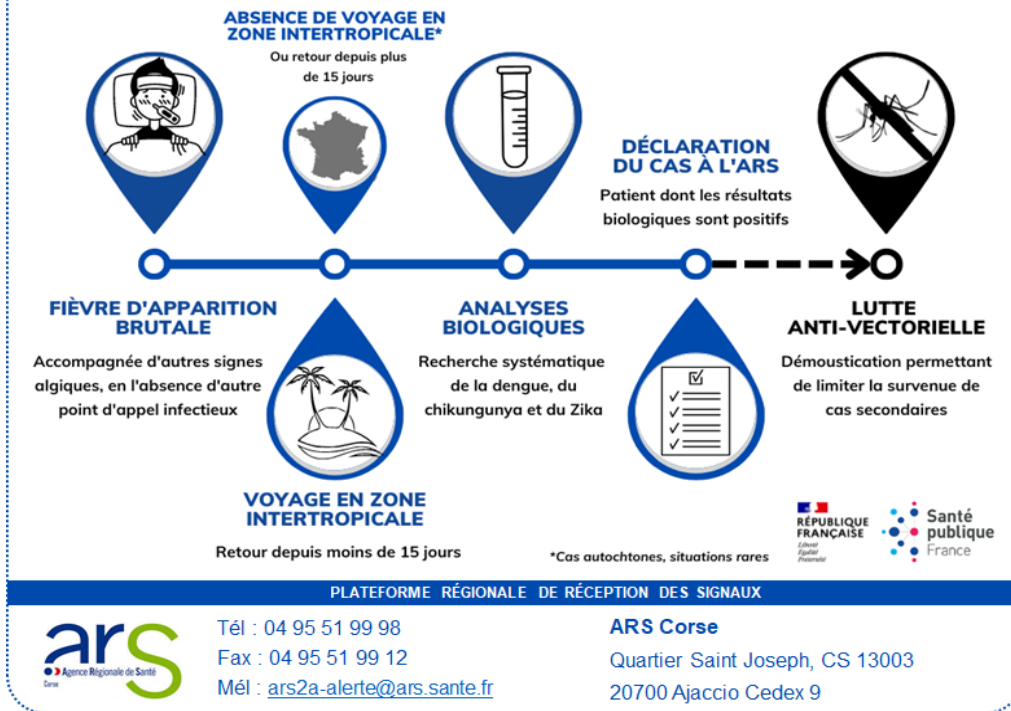
## Surveillance renforcée en hexagone

**La dengue, le chikungunya et le Zika sont des maladies transmises par *Aedes albopictus* (moustique tigre), actif entre mai et novembre sur le territoire hexagonal.**

Au cours de cette période, le risque de transmission locale est réel et des interventions de démoustication sont nécessaires autour des lieux fréquentés par les cas. Cette lutte anti-vectorielle va permettre d'éliminer les moustiques avant qu'ils ne se contaminent en piquant une personne infectée, ou qu'ils n'infectent d'autres personnes.

En complément des interventions de démoustication, **il est primordial d'appliquer les mesures de protection individuelle contre les piqûres de moustiques**. Ces moyens de prévention s'appliquent aux cas et à leur entourage, aux patients présentant des signes cliniques compatibles en attente de résultats biologiques, ainsi qu'aux personnes se rendant dans une région à risque (*cf.* point sur la situation internationale), pendant leur voyage et à leur retour. Il est également préconisé de modérer ses déplacements afin de limiter le risque d'infecter des moustiques présents dans différentes zones géographiques.

## Identification et objectifs du signalement de la dengue, du chikungunya et du Zika



## Principaux messages de prévention à l'attention des personnes atteintes de la dengue, du chikungunya ou du Zika



Soyez prudents : adoptez les bons gestes pour éviter de vous faire piquer et de transmettre la maladie



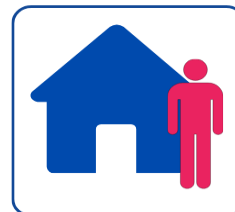
**Portez des vêtements amples et couvrants**



**Appliquez des répulsifs cutanés**



**Utilisez des ventilateurs**



**Limitez vos déplacements**

D'autres moyens de protection existent : moustiquaires, diffuseurs électriques, serpentins en extérieur...

### Dispositif de surveillance renforcée des arboviruses – du 1<sup>er</sup> mai au 30 novembre

La dengue, le chikungunya et le Zika sont des maladies transmises par *Aedes albopictus* (moustique tigre), présent sur le territoire hexagonal et actif entre les mois de mai et de novembre. Au cours de cette période, des interventions de démoustication sont réalisées autour des lieux fréquentés par les cas pour limiter le risque de transmission. Elles vont permettre de tuer les moustiques avant qu'ils ne se contaminent en piquant une personne infectée, ou qu'ils n'infectent d'autres personnes.

#### Pour en savoir plus :

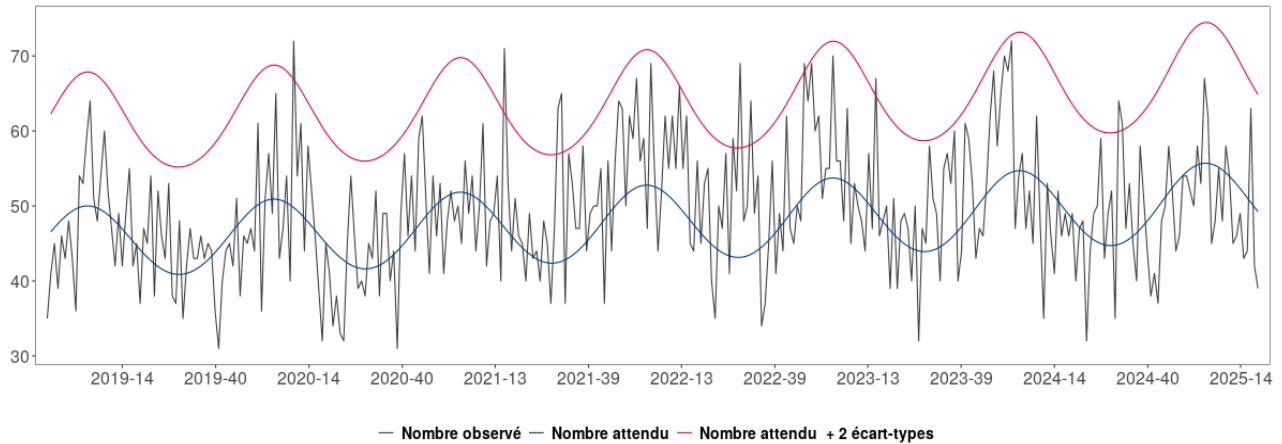
- Surveillance de la dengue, du chikungunya et du Zika – Dossiers thématiques de Santé publique France
- Surveillance dans la région – Dossier thématique de l'ARS Corse
- Les moustiques : espèces nuisibles – Dossier thématique de l'ARS Corse

## Mortalité toutes causes

### Synthèse de la semaine 19-2025

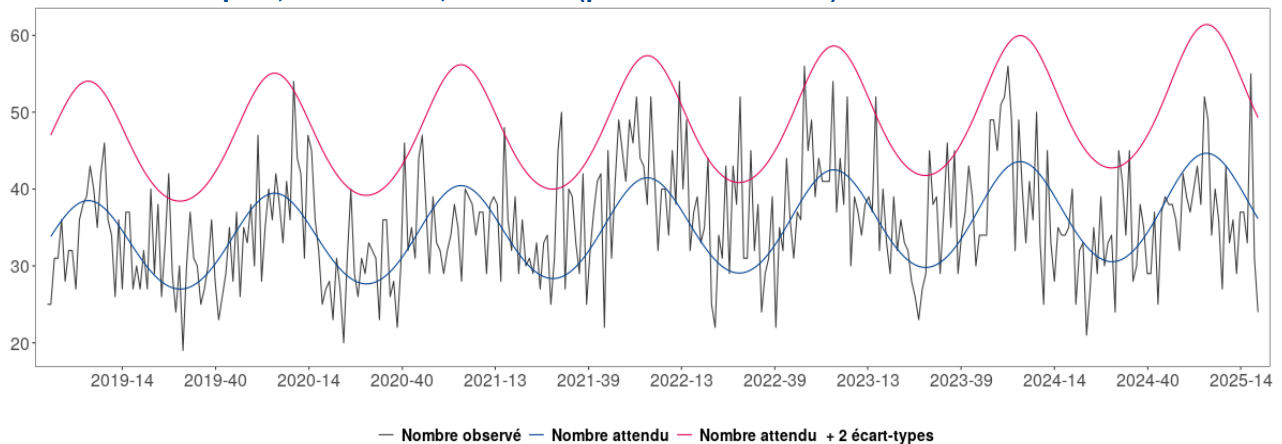
Aucun excès significatif de mortalité toutes causes n'est observé au niveau régional depuis la S18. Les données de la dernière semaine ne sont pas présentées car en cours de consolidation.

**Figure 1 : Fluctuations hebdomadaires des nombres observés (noir) et attendus (rouge) de décès, tous âges confondus, 2018 à 2025, en Corse (point au 20/05/2025)**



Source : Insee. Exploitation : Santé publique France.

**Figure 2 : Fluctuations hebdomadaires des nombres observés (noir) et attendus (rouge) de décès, chez les 75 ans et plus, 2018 à 2025, en Corse (point au 20/05/2025)**



Source : Insee. Exploitation : Santé publique France.

#### Méthodologie

Dans la région, le suivi de la mortalité s'appuie sur les données issues de 33 communes transmettant leurs données d'état-civil sous forme dématérialisée. La couverture de la mortalité atteint 75 % dans la région. En raison des délais légaux de déclaration d'un décès à la commune et de remontée des informations d'état-civil à l'Insee, les effectifs de décès sont incomplets sur les 10 à 15 derniers jours.

Le nombre hebdomadaire attendu de décès est estimé à partir du modèle européen EuroMOMO (utilisé par 19 pays). Le modèle s'appuie sur 9 ans d'historique (depuis 2011) et exclut les périodes habituelles de survenue d'événements extrêmes pouvant avoir un impact sur la mortalité (chaleur/froid, épidémies).

## Actualités

- **A l'occasion du lancement de la surveillance renforcée de la dengue, du chikungunya et du Zika en France métropolitaine, les autorités sanitaires rappellent l'importance de se protéger des piqûres de moustiques**

Chaque année, le 1<sup>er</sup> mai marque le début de la période renforcée de surveillance des arboviroses, telles que la dengue, le chikungunya et le Zika, en France métropolitaine, et de mise en œuvre des mesures de lutte anti vectorielle par les autorités sanitaires. Ce dispositif permet d'identifier et de surveiller étroitement la circulation de ces virus sur le territoire métropolitain, et ainsi, d'en limiter la transmission.

Pour en savoir plus, [cliquez ici](#).

- **Bulletin épidémiologique hebdomadaire n° 9 (13 mai 2025)**

- Évolution de la perte auditive due au bruit professionnel à partir de l'exploitation d'audiométries dans une population de travailleurs de 1970 à 2000 en région Rhône-Alpes ;
- Consultation prénatale dédiée aux futurs pères : un outil d'accès au système de soins.

Pour en savoir plus, [cliquez ici](#).

## Partenaires

Santé publique France Paca-Corse remercie vivement tous les partenaires pour leur collaboration et le temps consacré à ces surveillances : l'ARS Corse, les Samu, les établissements de santé, notamment les services des urgences, les établissements médico-sociaux, l'association SOS Médecins d'Ajaccio, le SDIS, le Réseau Sentinelles et les médecins participant, les laboratoires de biologie médicale hospitaliers et privés, les professionnels de santé, les cliniciens, le CNR des arbovirus (IRBA - Marseille), le CNR des infections respiratoires dont la grippe et le SARS-CoV-2 (Lyon), l'équipe EA7310 (antenne Corse du Réseau Sentinelles) de l'Université de Corse, le CAPTV de Marseille, le CPIAS de Corse, les bureaux d'états civils, le GRADeS Paca, les SCHS d'Ajaccio et de Bastia, ainsi que les équipes de Santé publique France (direction des régions, des maladies infectieuses et la direction appui, traitement et analyse de données).



### Le point focal régional (PFR)

#### Alerter, signaler, déclarer

tout événement indésirable sanitaire, médico-social ou environnemental  
maladies à déclaration obligatoire, épidémie  
24h/24 - 7j/7

Tél 04 95 51 99 88

Fax 04 95 51 99 12

Courriel [ars2a-alerte@ars.sante.fr](mailto:ars2a-alerte@ars.sante.fr)



Participez à la surveillance  
de 9 indicateurs de santé :

Le **réseau Sentinelles** réunit plus de 1 300 médecins généralistes et une centaine de pédiatres répartis sur l'ensemble du territoire métropolitain. En partenariat avec Santé Publique France, le réseau **recueille, analyse et redistribue des données épidémiologiques** issues de l'activité des médecins « Sentinelles » à des fins de veille sanitaire.

La **surveillance continue** consiste à déclarer de façon hebdomadaire les cas vus en consultation, pour 10 indicateurs de santé (environ 10 minutes par semaine). **Nous réalisons également une surveillance virologique des IRA permettant de connaître et caractériser les virus circulant sur le territoire.** Cette surveillance est basée sur des **prélèvements salivaires**.

Actuellement une quinzaine de médecins généralistes et 1 pédiatre participent régulièrement à nos activités en Corse.

### VENEZ RENFORCER LA REPRÉSENTATIVITÉ DE VOTRE RÉGION !

Si vous souhaitez participer à ces surveillances et aux travaux du réseau Sentinelles,

merci de contacter par mail ou par téléphone :



**Shirley MASSE**  
Réseau Sentinelles

Tel : 04 20 20 22 19

Tel : 01 44 73 84 35

Site Internet : [www.sentinweb.fr](http://www.sentinweb.fr)

Mail : [masse\\_s@univ-corse.fr](mailto:masse_s@univ-corse.fr)

Mail : [rs-animateurs@iplesp.upmc.fr](mailto:rs-animateurs@iplesp.upmc.fr)

- Infections respiratoires aiguës
- Varicelle
- Diarrhées aiguës
- Zona
- IST bactériennes
- Maladie de Lyme
- Oreillons
- Actes suicidaires
- Coqueluche



## Équipe de rédaction

Clémentine CALBA, Joël DENIAU, Florian FRANKE, Guillaume HEUZÉ, Yasemin INAC, Jean-Luc LASALLE, Quiterie MANO, Isabelle MERTENS-RONDELART, Laurence PASCAL, Lauriane RAMALLI

Rédactrice en chef : Céline CASERIO-SCHÖNEMANN

**Pour nous citer** : Santé publique France. Surveillance sanitaire. Bulletin hebdomadaire. Édition Corse. 21 mai 2025. Saint-Maurice : Santé publique France, 6 pages, 2025.

**Directrice de publication** : Caroline SEMAILLE

**Dépôt légal** : 21 mai 2025

**Contact** : [paca-corse@santepubliquefrance.fr](mailto:paca-corse@santepubliquefrance.fr)