

## Surveillance sanitaire

Semaine 17-2025. Date de publication : 30 avril 2025

Édition Corse



Retrouvez le bulletin vaccination pour la Corse [ici](#)

## Points clés de la semaine 17-2025

### Arboviroses (page 2)

La surveillance renforcée en France hexagonale débute le 1<sup>er</sup> mai.

### Coqueluche (page 6)

Activité très faible en Corse depuis le début de l'année 2025.

### Mortalité (page 8)

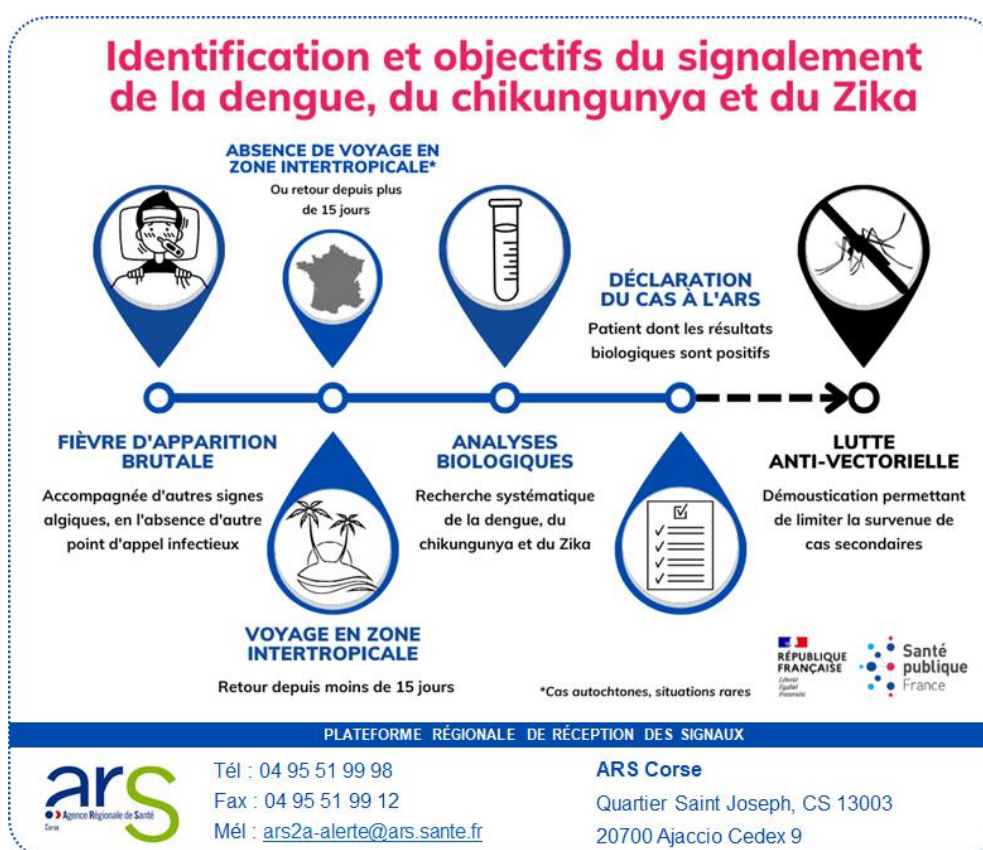
Pas de surmortalité observée.

## Dengue, chikungunya, Zika

### Lancement de la surveillance renforcée en hexagone

La dengue, le chikungunya et le Zika sont des maladies transmises par *Aedes albopictus* (moustique tigre), actif entre mai et novembre sur le territoire hexagonal.

Au cours de cette période, le risque de transmission locale est réel et des interventions de démoustication sont nécessaires autour des lieux fréquentés par les cas. Cette lutte anti-vectorielle va permettre d'éliminer les moustiques avant qu'ils ne se contaminent en piquant une personne infectée, ou qu'ils n'infectent d'autres personnes.



En complément des interventions de démoustication, **il est primordial d'appliquer les mesures de protection individuelle contre les piqûres de moustiques.**

Ces moyens de prévention s'appliquent aux cas et à leur entourage, aux patients présentant des signes cliniques compatibles en attente de résultats biologiques, ainsi qu'aux personnes se rendant dans une région à risque (cf. point sur la situation internationale), pendant leur voyage et à leur retour.

Il est également préconisé de modérer ses déplacements afin de limiter le risque d'infecter des moustiques présents dans différentes zones géographiques.

## Principaux messages de prévention à l'attention des personnes atteintes de la dengue, du chikungunya ou du Zika



Soyez prudents : adoptez les bons gestes pour éviter de vous faire piquer et de transmettre la maladie



Portez des vêtements amples et couvrants



Appliquez des répulsifs cutanés



Utilisez des ventilateurs



Limitez vos déplacements

D'autres moyens de protection existent : moustiquaires, diffuseurs électriques, serpentins en extérieur...

## Surveillance des cas importés – Bilan 2024

Au cours de la surveillance renforcée 2024, **2 122 cas importés de dengue et 24 cas importés de chikungunya, ainsi que 5 cas d'infection au virus Zika ont été signalés en France hexagonale.** Environ la moitié des cas de dengue revenaient d'un séjour dans les Antilles françaises.

En Corse, durant la saison 2024, six cas importés de dengue avaient été confirmés. Par ailleurs, aucun cas importé de chikungunya ni de Zika n'avait été identifié.

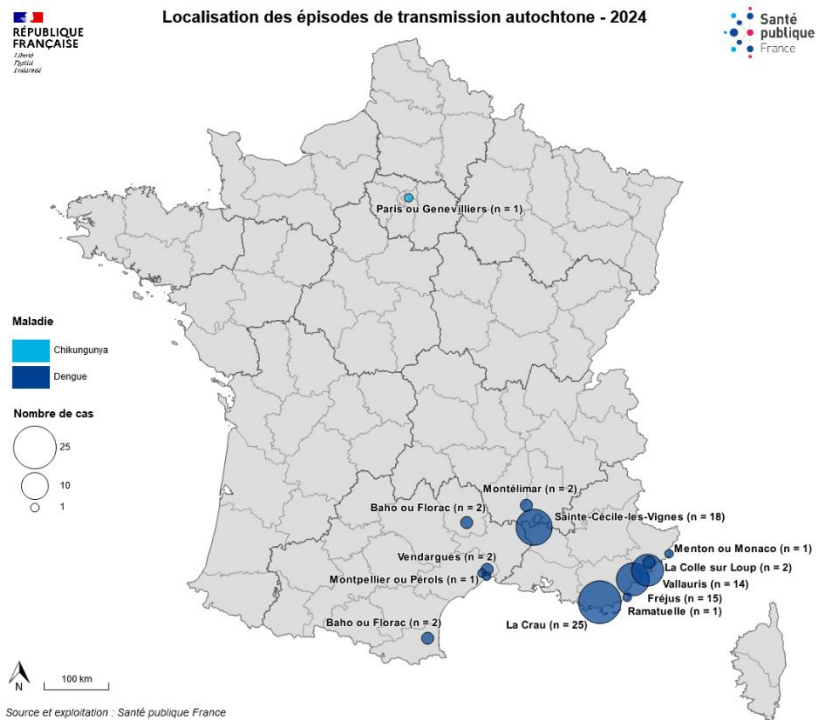
## Surveillance des cas autochtones – Bilan 2024

Au cours de la surveillance renforcée 2024, **11 épisodes de transmission autochtone de la dengue et un épisode de chikungunya ont été identifiés en France hexagonale avec un total de 84 cas.**

Les quatre épisodes les plus importants ont eu lieu en région Paca, avec respectivement 25, 18, 15 et 14 cas.

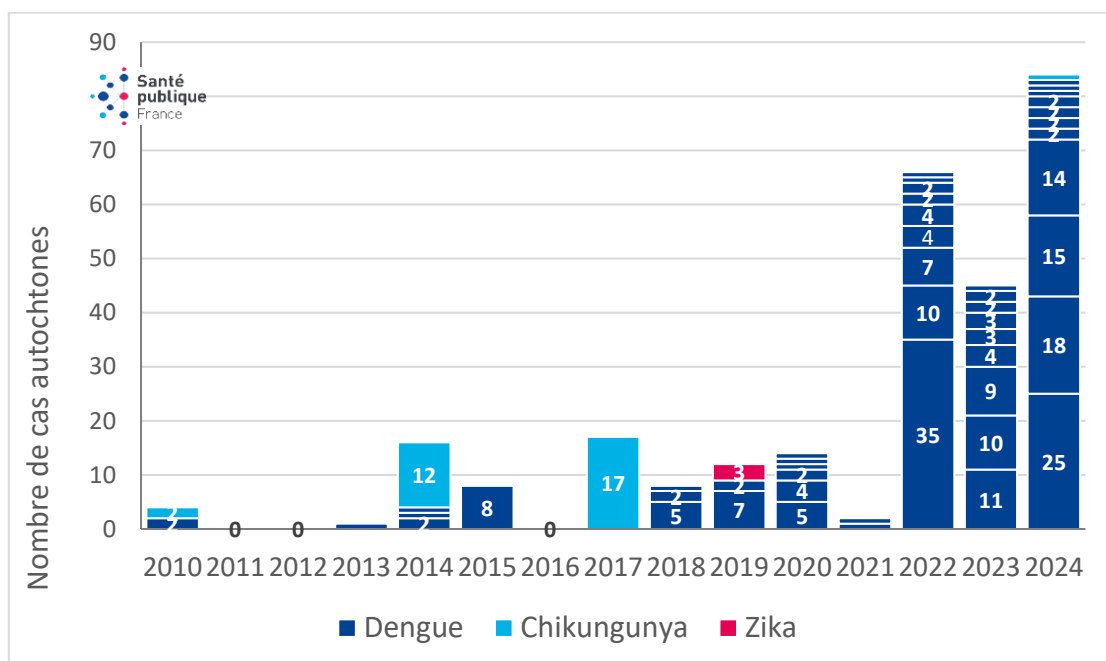
Les autres épisodes sont survenus en Occitanie (3 épisodes et 5 cas de dengue), en Auvergne-Rhône-Alpes (1 épisode de 2 cas de dengue) et en Île-de-France (1 épisode de 1 cas de chikungunya) (figure 1).

**Figure 1 : Localisation des épisodes de transmission autochtone de dengue et de chikungunya identifiés en France hexagonale, 2024**



Des épisodes de transmission autochtone ont eu lieu chaque année depuis 2017, avec une augmentation du risque marquée depuis 2022 (figure 2). Un épisode de transmission autochtone a eu lieu en Corse en 2022.

**Figure 2 : Nombre annuel de cas autochtones et d'épisodes de dengue, de chikungunya et de Zika identifiés en France hexagonale, 2010-2024**



## Point sur la situation internationale

### Circulation de la dengue

Depuis le début de l'année 2025, la circulation du virus de la dengue est principalement rapportée en **Amérique centrale** et en **Amérique du sud**. Après une année 2024 marquée par une circulation record dans cette région, les niveaux observés depuis le début de l'année se situent dans les fluctuations habituelles.

La circulation reste active en **Asie du sud-est** ainsi que dans une partie de l'**Afrique**.

La dengue reste l'arbovirose la plus fréquente dans le monde.

*Pour en savoir plus : [lien vers le site de l'ECDC](#), [lien vers le site de la PAHO](#).*

#### Focus sur la situation dans les Antilles françaises

L'épidémie de dengue amorcée en 2023 se poursuit en Guadeloupe, avec un redémarrage à la hausse du nombre de cas identifiés depuis la fin mars.

En Martinique, à Saint-Martin et à Saint-Barthélemy, quelques cas sporadiques sont identifiés.

*Pour en savoir plus : [lien vers les publications de Santé publique France Antilles](#)*

### Circulation du chikungunya

Depuis le début de l'année 2025, la circulation du virus du chikungunya est principalement concentrée en Amérique centrale, Amérique du sud et dans l'Océan Indien, notamment à la Réunion. Tout comme pour la dengue, après une année 2024 marquée par une circulation très active, les niveaux observés depuis le début de l'année se situent dans les fluctuations habituelles, hormis pour la Réunion (voir ci-dessous).

Une circulation est aussi rapportée en Asie du sud-est ainsi que dans une partie de l'Afrique.

*Pour en savoir plus : [lien vers le site de l'ECDC](#), [lien vers le site de la PAHO](#).*

#### Focus sur la situation à la Réunion

Une épidémie majeure de chikungunya est actuellement en cours à la Réunion. Depuis le début de l'année, l'épidémie a touché plus de 100 000 personnes et la circulation est toujours très élevée sur les dernières semaines (environ 20 000 cas par semaine).

La circulation du chikungunya touche dans une moindre mesure d'autres territoires de l'Océan Indien comme Mayotte et l'Île Maurice.

L'impact de l'épidémie de la Réunion est important dans l'hexagone avec plus d'une centaine de cas importés sur les dernières semaines.

*Pour en savoir plus : [lien vers les publications de Santé publique France Océan Indien](#)*

### Circulation du Zika

Le virus Zika circule beaucoup moins que la dengue et le chikungunya. La circulation est principalement concentrée en Amérique du Sud et en Asie du Sud-Est. Les données de la **PAHO** semblent montrer une circulation plus faible en ce début d'année par rapport aux années précédentes.

## Coqueluche

### Synthèse du début d'année 2025

La coqueluche est une pathologie saisonnière avec recrudescence au printemps. Suite à la forte épidémie survenue en France en 2024, son évolution est suivie régulièrement par Santé publique France afin de savoir si la baisse observée en fin d'année 2024 a marqué la fin d'un cycle épidémique ou représente une baisse intermédiaire pendant l'hiver au sein d'un même cycle s'étendant sur deux années.

Au niveau national, dans les données du réseau 3-Labos, il est observé une augmentation du taux de positivité des tests PCR pour coqueluche en mars et avril.

En Corse, 33 tests PCR ont été analysés depuis début 2025. Parmi ces PCR, 1 est revenue positive au mois de mars (sur 5 analysées en mars).

Le nombre d'actes médicaux SOS Médecins pour coqueluche en Corse est très faible depuis le début de l'année : un seul diagnostic de coqueluche posé en février (tableau 1, figure 1A). Aux urgences, deux passages ont été recensés en avril, dont un a été suivi par une hospitalisation (figure 1B).

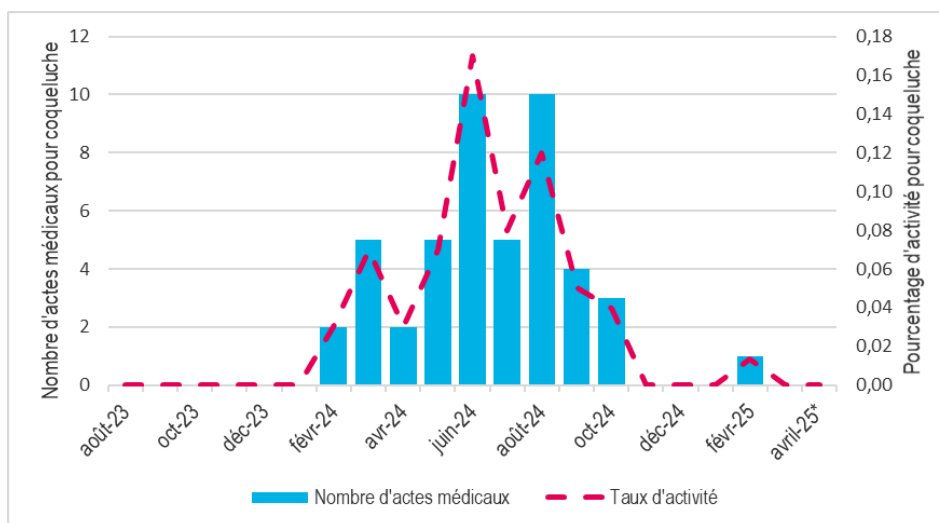
### Surveillance en ville et en milieu hospitalier

Tableau 1 : Indicateurs de surveillance de la coqueluche en Corse (données arrêtées au 29/04/2025)

INDICATEURS DE SURVEILLANCE	février 2025	mars 2025	avril 2025*	variation (M/M-1)
<b>ASSOCIATIONS SOS MÉDECINS</b>				
Nombre d'actes médicaux chez SOS Médecins pour coqueluche	1	0	0	=
Proportion d'actes médicaux SOS Médecins pour coqueluche (%)	0,01	0,00	0,00	=
<b>SERVICES DES URGENCES DU RESEAU OSCOUR</b>				
Nombre de passages aux urgences pour coqueluche	0	0	2	NC
Proportion de passage aux urgences pour coqueluche (%)	0,00	0,00	0,02	+0,02 pt
Nombre d'hospitalisations après un passage aux urgences pour coqueluche	0	0	1	NC

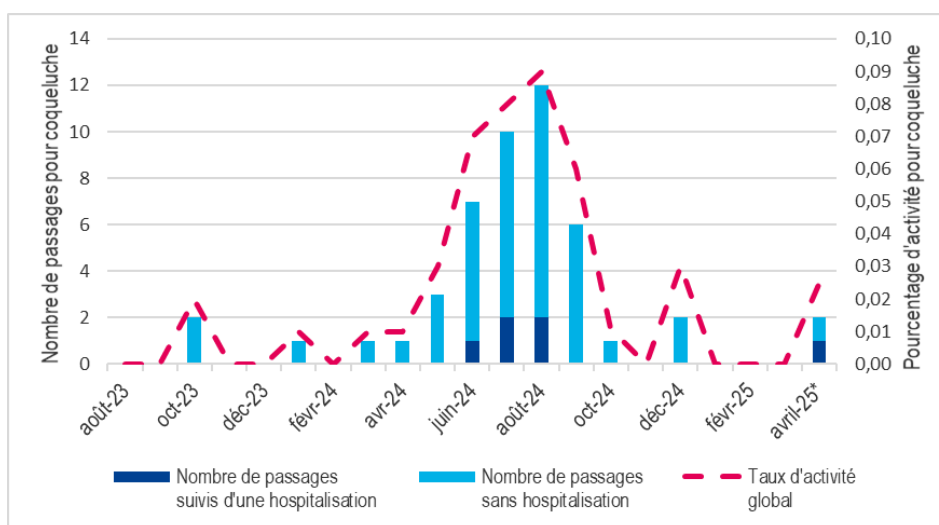
\* Les données d'avril 2025 ont été arrêtées au 24/04/2025 inclus, le mois est donc incomplet, le nombre de cas peut-être sous-estimé. NC : non calculable. Sources : SOS Médecins, OSCOUR®. Exploitation : Santé publique France.

**Figure 1 : Nombre et proportion d'actes médicaux SOS Médecins pour coqueluche en Corse (données arrêtées au 29/04/2025)**



\* Les données d'avril 2025 ont été arrêtées au 24/04/2025 inclus, le mois est donc incomplet, le nombre de cas peut-être sous-estimé.  
Source : SOS Médecins. Exploitation : Santé publique France.

**Figure 2 : Nombre et proportion de passages aux urgences, et nombre de passages aux urgences suivis d'une hospitalisation, pour coqueluche en Corse (données arrêtées au 29/04/2025)**



\* Les données d'avril 2025 ont été arrêtées au 24/04/2025 inclus, le mois est donc incomplet, le nombre de cas peut-être sous-estimé.  
Source : OSCOUR®. Exploitation : Santé publique France.

### Méthodologie

Ce bilan a été réalisé à partir des données des associations SOS Médecins et des services des urgences du réseau OSCOUR®. Le code CIM-10 A37 permet d'identifier les passages et les hospitalisations après passages aux urgences pour coqueluche.

Les résultats des tests biologiques proviennent du réseau 3-Labos.

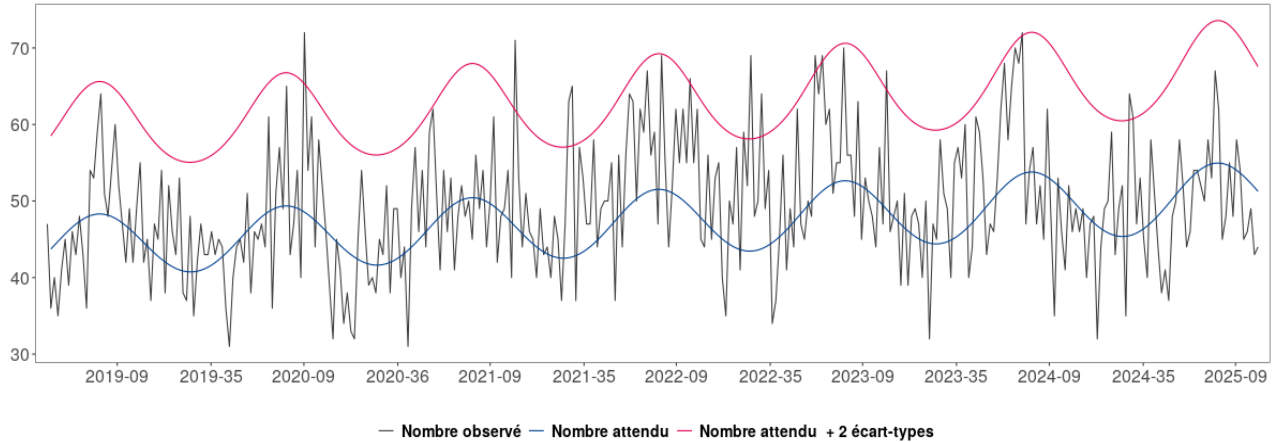
## Mortalité toutes causes

### Synthèse de la semaine 16-2025

Aucun excès significatif de mortalité toutes causes n'est observé au niveau régional en S16.

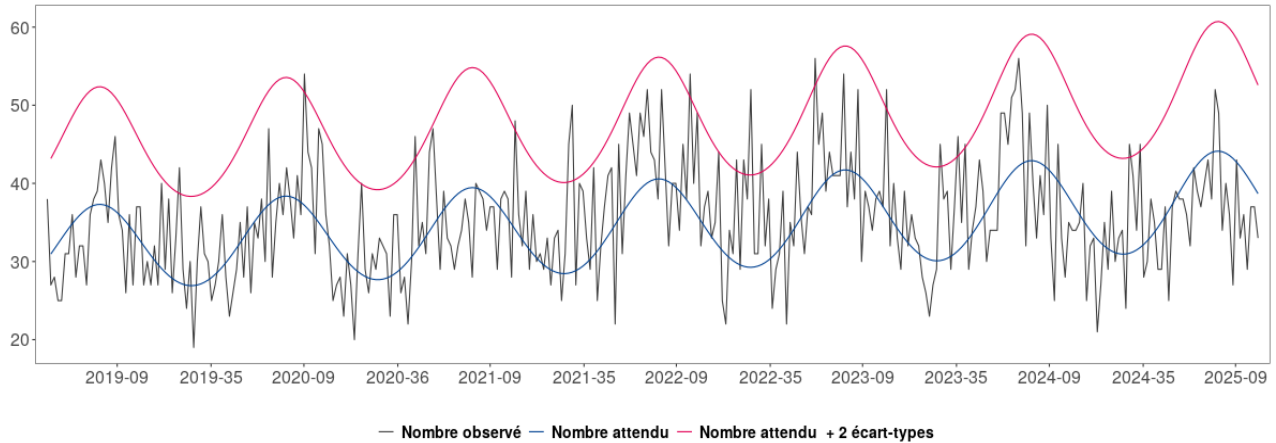
*Les données de la dernière semaine ne sont pas présentées car en cours de consolidation.*

**Figure 1 : Fluctuations hebdomadaires des nombres observés (noir) et attendus (rouge) de décès, tous âges confondus, 2018 à 2025, en Corse (point au 29/04/2025)**



Source : Insee. Exploitation : Santé publique France.

**Figure 2 : Fluctuations hebdomadaires des nombres observés (noir) et attendus (rouge) de décès, chez les 75 ans et plus, 2018 à 2025, en Corse (point au 29/04/2025)**



Source : Insee. Exploitation : Santé publique France.

#### Méthodologie

Dans la région, le suivi de la mortalité s'appuie sur les données issues de 33 communes transmettant leurs données d'état-civil sous forme dématérialisée. La couverture de la mortalité atteint 75 % dans la région. En raison des délais légaux de déclaration d'un décès à la commune et de remontée des informations d'état-civil à l'Insee, les effectifs de décès sont incomplets sur les 10 à 15 derniers jours.

Le nombre hebdomadaire attendu de décès est estimé à partir du modèle européen EuroMOMO (utilisé par 19 pays). Le modèle s'appuie sur 9 ans d'historique (depuis 2011) et exclut les périodes habituelles de survenue d'événements extrêmes pouvant avoir un impact sur la mortalité (chaleur/froid, épidémies).

## Actualités

- **Semaine européenne de la vaccination 2025 - La vaccination : un acte essentiel de prévention, à tous les âges de la vie**

La Semaine européenne de la vaccination 2025 (27 avril au 3 mai) est l'occasion de promouvoir la vaccination et de rappeler son rôle essentiel. Pilier historique et fondamental de notre système de santé, la vaccination reste le moyen le plus efficace de se prémunir contre de nombreuses maladies infectieuses, et de diminuer le risque d'épidémie. C'est un enjeu majeur de santé publique pour la protection sanitaire des populations, en particulier les plus vulnérables.

Pour en savoir plus, [cliquez ici](#).

- **Bilan de la couverture vaccinale en 2024 en Corse**

Comme chaque année, le Bulletin portant sur le bilan de la vaccination en Corse, permet de faire le point sur l'évolution des couvertures vaccinales pour les différentes valences.

Pour en savoir plus, [cliquez ici](#).

- **Le « proto », des cas d'intoxication toujours en augmentation**

Depuis 2020, les signalements d'intoxications liées à l'usage détourné du protoxyde d'azote, ou « proto », sont en hausse continue. Ce gaz, dit « hilarant », peut entraîner une dépendance, ainsi que des complications sévères, parfois irréversibles, sur le système nerveux et le système cardiovasculaire (cœur et vaisseaux) en cas de prises répétées et/ou en grande quantité.

Pour en savoir plus, [cliquez ici](#).

- **Bulletin épidémiologique hebdomadaire n° 8 (29 avril 2025)**

- Fréquences nationales et régionales de consommations alimentaires par rapport aux recommandations nutritionnelles des adultes français : résultats des Baromètres 2021 hexagonal et DROM de Santé publique France ;
- Connaissance de deux nouvelles recommandations relatives aux légumes secs et produits céréaliers complets par les adultes : résultats du Baromètre de Santé publique France 2021.

Pour en savoir plus, [cliquez ici](#).

## Partenaires

Santé publique France Paca-Corse remercie vivement tous les partenaires pour leur collaboration et le temps consacré à ces surveillances : l'ARS Corse, les Samu, les établissements de santé, notamment les services des urgences, les établissements médico-sociaux, l'association SOS Médecins d'Ajaccio, le SDIS, le Réseau Sentinelles et les médecins participant, les laboratoires de biologie médicale hospitaliers et privés, les professionnels de santé, les cliniciens, le CNR des arbovirus (IRBA - Marseille), le CNR des infections respiratoires dont la grippe et le SARS-CoV-2 (Lyon), l'équipe EA7310 (antenne Corse du Réseau Sentinelles) de l'Université de Corse, le CAPTV de Marseille, le CPIAS de Corse, les bureaux d'états civils, le GRADeS Paca, les SCHS d'Ajaccio et de Bastia, ainsi que les équipes de Santé publique France (direction des régions, des maladies infectieuses et la direction appui, traitement et analyse de données).



### Le point focal régional (PFR)

#### Alerter, signaler, déclarer

tout événement indésirable sanitaire, médico-social ou environnemental  
maladies à déclaration obligatoire, épidémie  
24h/24 - 7j/7

Tél 04 95 51 99 88

Fax 04 95 51 99 12

Courriel [ars2a-alerte@ars.sante.fr](mailto:ars2a-alerte@ars.sante.fr)



Participez à la surveillance  
de 9 indicateurs de santé :

Le **réseau Sentinelles** réunit plus de 1 300 médecins généralistes et une centaine de pédiatres répartis sur l'ensemble du territoire métropolitain. En partenariat avec Santé Publique France, le réseau **recueille, analyse et redistribue des données épidémiologiques** issues de l'activité des médecins « Sentinelles » à des fins de veille sanitaire.

La **surveillance continue** consiste à déclarer de façon hebdomadaire les cas vus en consultation, pour 10 indicateurs de santé (environ 10 minutes par semaine). **Nous réalisons également une surveillance virologique des IRA permettant de connaître et caractériser les virus circulant sur le territoire.** Cette surveillance est basée sur des **prélèvements salivaires**.

Actuellement une quinzaine de médecins généralistes et 1 pédiatre participent régulièrement à nos activités en Corse.

### VENEZ RENFORCER LA REPRÉSENTATIVITÉ DE VOTRE RÉGION !

Si vous souhaitez participer à ces surveillances et aux travaux du réseau Sentinelles,  
merci de contacter par mail ou par téléphone :



**Shirley MASSE**  
Réseau Sentinelles

Tel : 04 20 20 22 19

Mail : [masse\\_s@univ-corse.fr](mailto:masse_s@univ-corse.fr)

Tel : 01 44 73 84 35

Mail : [rs-animateurs@iplesp.upmc.fr](mailto:rs-animateurs@iplesp.upmc.fr)

Site Internet : [www.sentinweb.fr](http://www.sentinweb.fr)

- Infections respiratoires aiguës
- Varicelle
- Diarrhées aiguës
- Zona
- IST bactériennes
- Maladie de Lyme
- Oreillons
- Actes suicidaires
- Coqueluche



## Équipe de rédaction

Hamza BENJELLOUN, Clémentine CALBA, Joël DENIAU, Florian FRANKE, Guillaume HEUZÉ, Yasemin INAC, Jean-Luc LASALLE, Quiterie MANO, Isabelle MERTENS-RONDELART, Laurence PASCAL, Lauriane RAMALLI

Rédactrice en chef : Céline CASERIO-SCHÖNEMANN

**Pour nous citer** : Santé publique France. Surveillance sanitaire. Bulletin hebdomadaire. Édition Corse. 30 avril 2025. Saint-Maurice : Santé publique France, 10 pages, 2025.

**Directrice de publication** : Caroline SEMAILLE

**Dépôt légal** : 30 avril 2025

**Contact** : [paca-corse@santepubliquefrance.fr](mailto:paca-corse@santepubliquefrance.fr)