

## Surveillance sanitaire

**Bulletin hebdomadaire – Semaine 2024-32. Date de publication : 14 août 2024**

**ÉDITION Corse**

### SOMMAIRE

<b>Dengue, chikungunya, Zika</b>	<b>p.2</b>
<i>Surveillance des cas importés et autochtones</i>	
<b>Canicule</b>	<b>p.4</b>
<i>Surveillance biométéorologique, vigilances météo, surveillance sanitaire</i>	
<b>Mortalité</b>	<b>p.7</b>
<i>Mortalité tous âges et 75 ans et plus</i>	
<b>Actualités</b>	<b>p.8</b>

## Points clés de la semaine 2024-32

### Arboviroses

**Dengue** : deux cas importés identifiés depuis le début de la saison en Corse. Pour information, des épisodes de transmissions autochtones ont été identifiés, en Occitanie et en Paca.

**Chikungunya** : pour information, 1 cas autochtone a été identifié en Île-de-France en juillet.

**West-Nile** : pour information, circulation virale active dans le Var (4 cas humains et 1 cas équin).

### Canicule

Les deux départements sont en vigilance orange depuis le samedi 10 août. Ce niveau de vigilance est encore en cours.

### Pollens

L'impact sanitaire prévisionnel des pollens sur l'ensemble de la région est moyen, dû à la présence d'un risque faible sur 3 types de pollens différents, à savoir graminées, plantain, urticacées (source : RNSA).

*Plus d'informations : [carte du risque d'allergie aux pollens](#)*

# Dengue, chikungunya, Zika

## Surveillance des cas importés

### Synthèse au 14/08/2024

Depuis le 1<sup>er</sup> mai 2024, 1030 cas importés de dengue, 10 de chikungunya et 3 de Zika ont été diagnostiqués en France hexagonale.

En Corse, 2 cas importés de dengue ont été confirmés. Par ailleurs, aucun cas importé de chikungunya et aucun de Zika n'a été confirmé.

**Situation au niveau national** : [données de surveillance 2024](#)

**Tableau 1 : Cas importés (confirmés et probables) de dengue, de chikungunya et du virus Zika en Corse (point au 14/08/2024)**

Zone	Dengue	Chikungunya	Zika
Auvergne-Rhône-Alpes	132	0	1
Bourgogne-Franche-Comté	34	0	0
Bretagne	62	0	0
Centre-Val de Loire	42	0	0
<b>Corse</b>	<b>2</b>	<b>0</b>	<b>0</b>
<i>Corse-du-Sud</i>	2	0	0
<i>Haute-Corse</i>	0	0	0
Grand Est	64	0	0
Hauts-de-France	59	1	0
Ile-de-France	217	6	2
Normandie	56	0	0
Nouvelle-Aquitaine	90	1	0
Occitanie	96	1	0
Paca	120	0	0
Pays de la Loire	56	1	0

Source : Voozarbo, Santé publique France.

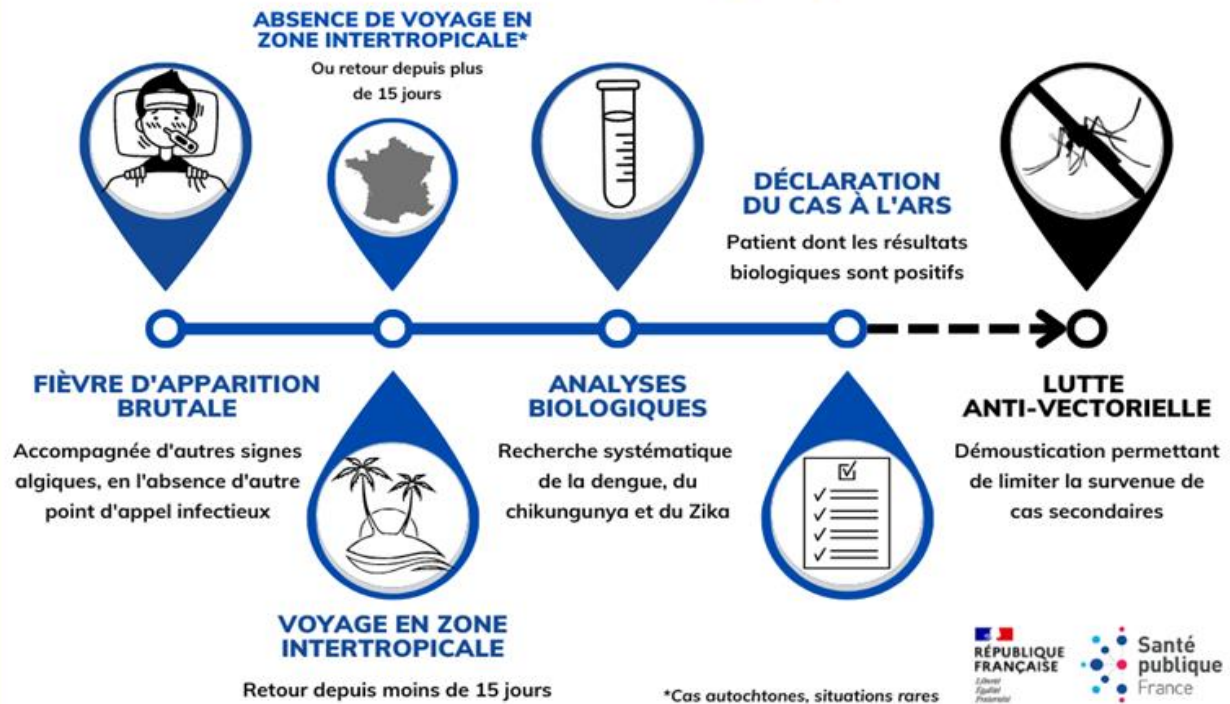
#### Dispositif de surveillance renforcée – du 1<sup>er</sup> mai au 30 novembre

La dengue, le chikungunya et le Zika sont des maladies transmises par le « moustique tigre », présent sur le territoire hexagonal et actif entre les mois de mai et de novembre. Au cours de cette période, des interventions de démoustication sont réalisées autour des lieux fréquentés par les cas pour limiter le risque de transmission. Elles vont permettre de tuer les moustiques avant qu'ils ne se contaminent en piquant une personne infectée, ou qu'ils n'infectent d'autres personnes.

#### Pour en savoir plus :

- [Surveillance de la dengue, du chikungunya et du Zika](#) – Dossiers thématiques de Santé publique France
- [Surveillance dans la région](#) – Dossier thématique de l'ARS
- [Lutte anti-vectorielle](#) – Dossier thématique de l'ARS

# Identification et objectifs du signalement de la dengue, du chikungunya et du Zika



PLATEFORME RÉGIONALE DE RÉCEPTION DES SIGNAUX



Tél : 04 95 51 99 98  
Fax : 04 95 51 99 12  
Mél : [ars2a-alerte@ars.sante.fr](mailto:ars2a-alerte@ars.sante.fr)

**ARS Corse**  
Quartier Saint Joseph, CS 13003  
20700 Ajaccio Cedex 9

# Canicule

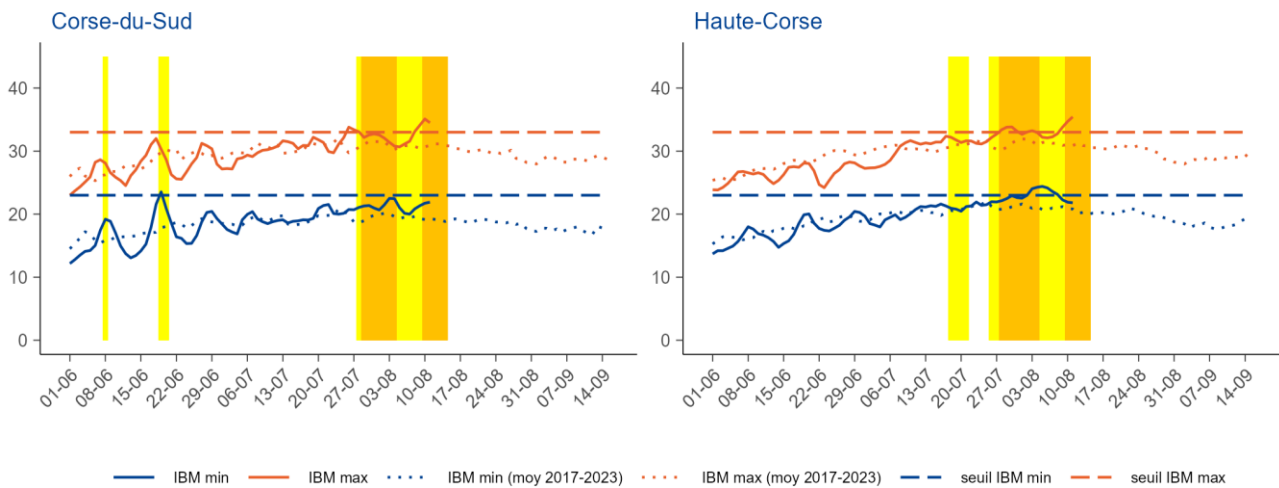
## Données biométéorologiques et vigilances

### Synthèse de la semaine 2024-32

Météo-France a proposé le classement des deux départements de Corse en vigilance orange à partir du 10 août. Cette vigilance est toujours en cours au 14 août.

**Situation au niveau national :** *Météo France*

**Figure 1 : Indices biométéorologiques (IBM) minimaux et maximaux observés et vigilances canicule en Corse (point au 13/08/2024)**



Source : Météo France. Exploitation : Santé publique France.

## Données sanitaires

### Synthèse de la semaine 2024-32

L'activité des urgences pour des pathologies liées à la chaleur, est légèrement en baisse au cours des dernières semaines.

Un diagnostic de « coup de chaleur et déshydratation » a été effectué en S32 par l'association SOS Médecins, comme en S31.

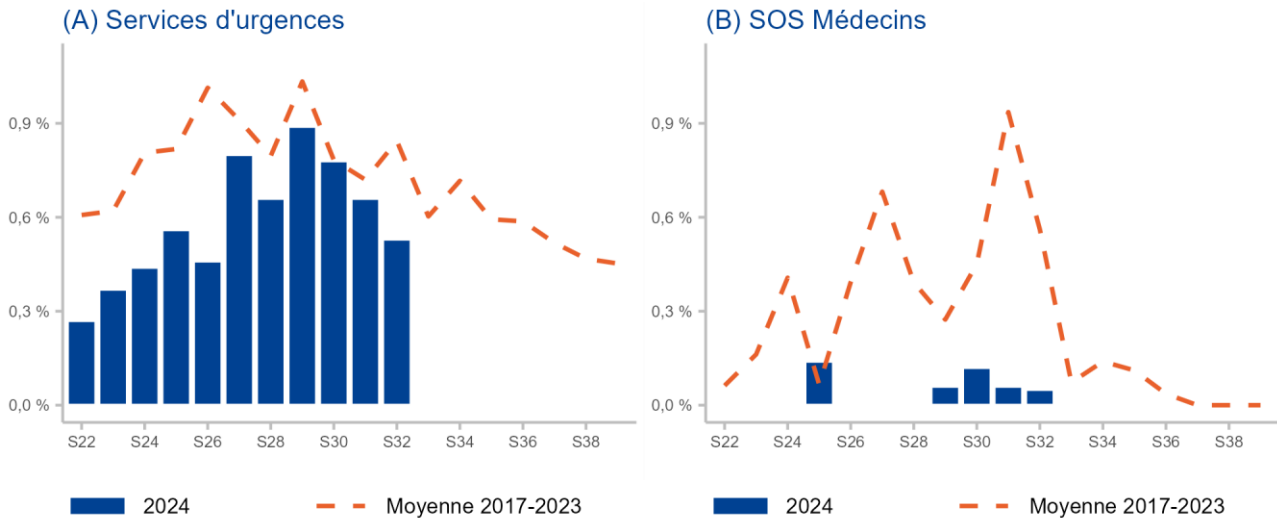
**Les pourcentages d'évolution sont à interpréter avec précaution au vu des faibles effectifs.**

**Situation au niveau national :** [cliquez ici](#)

**Tableau 1 : Données de la surveillance syndromique des pathologies liées à la chaleur en Corse (point au 13/08/2024)**

SERVICES DES URGENCES	S30	S31	S32	Variation (S/S-1)
<b>Tous âges</b>				
Nombre de passages pour pathologies liées à la chaleur	24	21	17	-19 %
% par rapport au nombre total de passages codés	0,8	0,7	0,5	-0,2 pt
- déshydratation	12	9	11	+22 %
- coup de chaleur	5	7	3	-57 %
- hyponatrémie	9	6	3	-50 %
Nombre d'hospitalisations pour pathologies liées à la chaleur	13	9	5	-44 %
% d'hospitalisations par rapport au nombre de passages pour pathologies liées à la chaleur	54,2	42,9	29,4	-13,5 pts
Nombre de passages pour malaise	121	142	152	+7 %
% par rapport au nombre total de passages codés	3,9	4,5	4,7	+0,2 pt
<b>75 ans et plus</b>				
Nombre de passages pour pathologies liées à la chaleur	7	8	6	-25 %
% par rapport au nombre total de passages pour pathologies liées à la chaleur	29,2	38,1	35,3	-2,8 pts
Nombre de passages pour malaise	32	45	43	-4 %
% par rapport au nombre total de passages pour malaise	26,4	31,7	28,3	-3,4 pts
<b>ASSOCIATIONS SOS MEDECINS</b>				
Nombre de consultations pour diagnostic de coup de chaleur et déshydratation	2	1	1	+0 %
% par rapport au nombre total de consultations codées	0,1	0,1	0,0	-0,1 pt

Source : SurSaUD®. Exploitation : Santé publique France.

**Figure 2 : Passages aux services d'urgences (A) et consultations SOS Médecins (B) pour pathologies liées à la chaleur en Corse (point au 13/08/2024)**

Source : SurSaUD®. Exploitation : Santé publique France.

## Méthodologie

### Surveillance de la canicule en France

Le dispositif de préparation, de veille et de gestion sanitaire des vagues de chaleur est activé du 1<sup>er</sup> juin au 15 septembre. Il comprend 4 niveaux progressifs coordonnés avec les niveaux de vigilance météorologique de Météo-France (verte, jaune, orange et rouge) :

- niveau 1 (vigilance verte canicule), **veille saisonnière** déclenchée automatiquement du 1<sup>er</sup> juin au 15 septembre ;
- niveau 2 (vigilance jaune canicule), **pic de chaleur** ou épisode persistant de chaleur ;
- niveau 3 (vigilance orange canicule), **canicule**. Période de chaleur intense pour laquelle les indices biométéorologiques (IBM) atteignent ou dépassent les seuils départementaux pendant 3 jours et 3 nuits consécutifs ;
- niveau 4 (vigilance rouge canicule), **canicule extrême**. Canicule exceptionnelle par sa durée, son intensité, son extension géographique.

Pour en savoir plus sur la surveillance, les enjeux, les actualités : [Santé publique France – Fortes chaleurs, canicule](#)

### Indices biométéorologiques

L'alerte (passage en niveau **orange**) est donnée lorsque, dans un département, les indices biométéorologiques (moyenne glissante sur trois jours des températures prévues) minimum (IBMn) et maximum (IBMx) dépassent les seuils établis de températures pour ce département. Cette analyse prend en compte d'autres facteurs : la qualité des prévisions météorologiques, les facteurs météorologiques aggravant (la durée et l'intensité de la vague de chaleur, l'humidité) et la situation sanitaire.

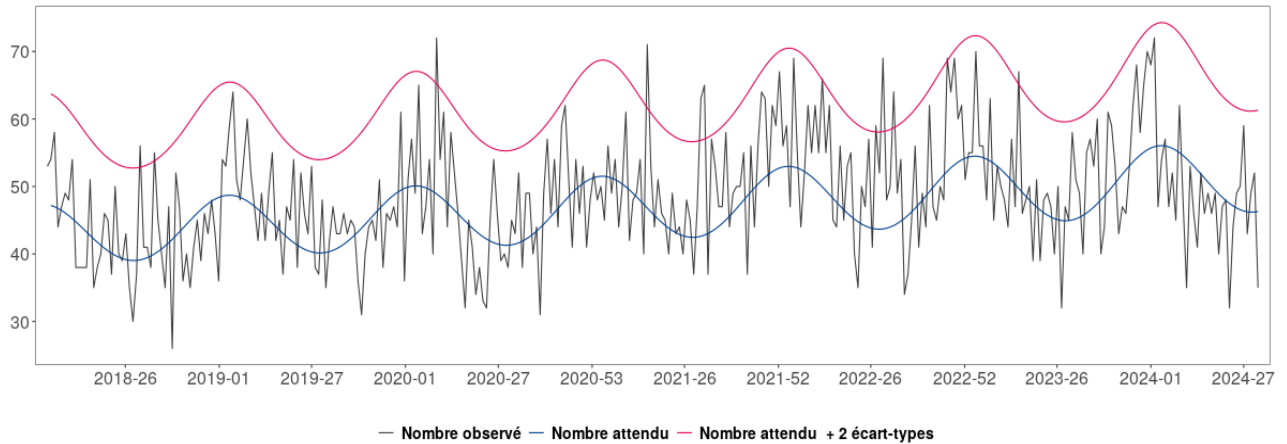
# Mortalité toutes causes

## Synthèse – Semaine 31

Les données de la dernière semaine ne sont pas présentées car trop incomplètes.

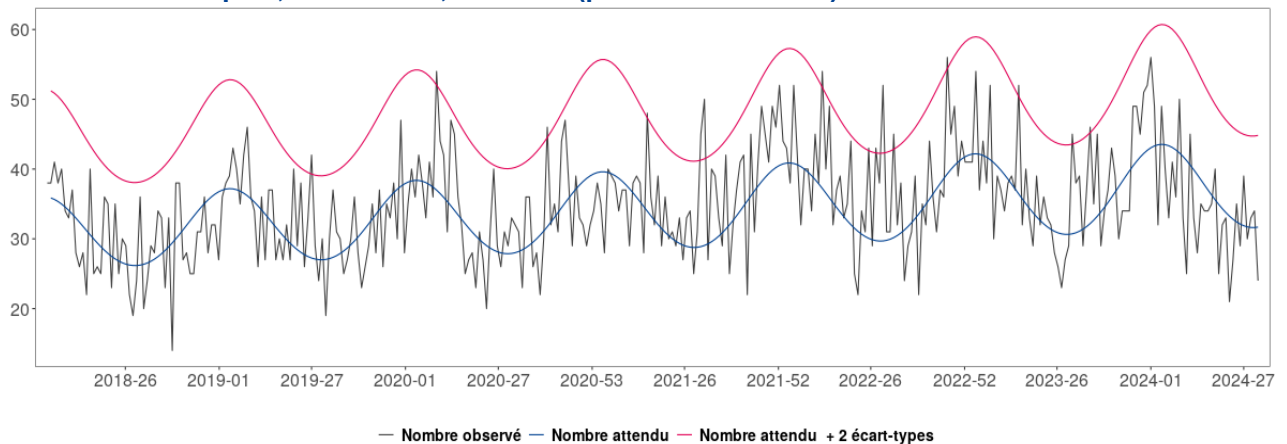
Aucun excès significatif de mortalité toutes causes n'est observé au niveau régional.

**Figure 1 : Fluctuations hebdomadaires des nombres observés (noir) et attendus (rouge) de décès, tous âges confondus, 2017 à 2024, en Corse (point au 14/08/2024)**



Source : Insee. Exploitation : Santé publique France.

**Figure 2 : Fluctuations hebdomadaires des nombres observés (noir) et attendus (rouge) de décès, chez les 75 ans et plus, 2017 à 2024, en Corse (point au 14/08/2024)**



Source : Insee. Exploitation : Santé publique France.

### Méthodologie

Le suivi de la mortalité s'appuie sur les données issues de 33 communes transmettant leurs données d'état-civil sous forme dématérialisée. La couverture de la mortalité atteint 75 %. En raison des délais légaux de déclaration d'un décès à la commune et de remontée des informations d'état-civil à l'Insee, les effectifs de décès sont incomplets sur les 10 à 15 derniers jours.

Le nombre hebdomadaire attendu de décès est estimé à partir du modèle européen Euromomo. Le modèle s'appuie sur 9 ans d'historique (depuis 2011) et exclue les périodes habituelles de survenue d'événements extrêmes pouvant avoir un impact sur la mortalité (chaleur/froid, épidémies). Ce modèle, développé dans le cadre du projet Européen EuroMomo, est utilisé par 19 pays européens.

## Actualités

- **Surveillance des noyades durant l'été 2024. Point au 9 août 2024.**

Entre le 1<sup>er</sup> juin et le 31 juillet 2024, 612 noyades ont été recensées en France dont 169 suivies de décès. Les noyades concernent tous les âges et tous les lieux. Ces résultats soulignent la nécessité de poursuivre la prévention sur le risque de noyades à tous les âges, particulièrement pendant les périodes de fortes chaleurs comme actuellement.

Pour en savoir plus, [cliquez ici](#).

- **Cas autochtones d'arboviroses détectés : les maladies transmises par les moustiques confirment leur progression en France hexagonale**

Les premiers cas autochtones de dengue, de chikungunya et d'infection par le virus West Nile ont été déclarés cet été. Santé publique France rappelle l'importance de la déclaration des cas et les gestes à adopter pour se protéger des piqûres de moustique.

Pour en savoir plus, [cliquez ici](#).

- **Avis d'experts relatif à la prévention de l'obésité dans le contexte des inégalités sociales de santé**

L'inquiétude face au développement endémique de l'obésité est importante. La prévalence du surpoids et de l'obésité est plus élevée dans les milieux les moins favorisés et ce, dans tous les pays développés à économie de marché (PEM). Le défi est double. Il s'agit de disséminer et de conduire des interventions ayant fait la preuve de leur efficacité. Il s'agit également de développer de nouvelles initiatives ciblées à partir du corpus des recherches internationales les plus récentes et les plus efficaces.

Pour en savoir plus, [cliquez ici](#).

- **Maladies vectorielles à tique : bien se protéger pendant la saison d'activité des tiques**

La saison des tiques s'étend du printemps à l'automne, période durant laquelle elles sont actives et donc potentiellement vectrices de maladies pour les humains et les animaux. Parmi ces maladies, la borréliose de Lyme est la plus courante. Cependant, des cas d'encéphalite à tiques sont également diagnostiqués en France hexagonale et la menace émergente de la fièvre hémorragique de Crimée-Congo nécessitent également une vigilance accrue.

Pour en savoir plus, [cliquez ici](#).

- **L'impact de « l'Initiative Hôpitaux amis des bébés » sur le taux d'allaitement dans les maternités en France**

La France a l'un des taux d'allaitement les plus bas d'Europe, avec des inégalités spatiales et socio-économiques notables. L'initiative internationale « *the Baby Friendly Hospital Initiative* » (BFHI) (en français « Hôpitaux amis des bébés » - IHAB) lancé en 1991 par l'OMS et l'UNICEF améliore l'allaitement maternel dans de nombreux pays à revenu élevé. L'étude, parue ce mois-ci dans la revue *International Journal of Epidemiology*, rapporte les résultats de l'évaluation de son efficacité dans les hôpitaux en France détenant le label IHAB.

Pour en savoir plus, [cliquez ici](#).

## Partenaires

Santé publique France Paca-Corse remercie vivement tous les partenaires pour leur collaboration et le temps consacré à ces surveillances : l'ARS Corse, le Samu, les établissements de santé, les établissements médico-sociaux, l'association SOS Médecins d'Ajaccio, le SDIS, le Réseau Sentinelles et les médecins participant, les laboratoires de biologie médicale hospitaliers et privés, les professionnels de santé, les cliniciens, le CNR des arbovirus (IRBA - Marseille), le CNR des infections respiratoires dont la grippe et le SARS-CoV-2 (Lyon), l'équipe EA7310 (antenne Corse du Réseau Sentinelles) de l'Université de Corse, le CAPTV de Marseille, le CPIAS de Corse, les bureaux d'états civils, le GRADeS Paca, les SCHS d'Ajaccio et de Bastia, ainsi que les équipes de Santé publique France (direction des régions, des maladies infectieuses et la direction appui, traitement et analyse de données).

**Sentinelles**  
Réseau Sentinelles

Participez à la surveillance  
de 9 indicateurs de santé :

Le **réseau Sentinelles** réunit plus de 1 300 médecins généralistes et une centaine de pédiatres répartis sur l'ensemble du territoire métropolitain. En partenariat avec Santé Publique France, le réseau **recueille, analyse et redistribue des données épidémiologiques** issues de l'activité des médecins « Sentinelles » à des fins de veille sanitaire.

La **surveillance continue** consiste à déclarer de façon hebdomadaire les cas vus en consultation, pour 10 indicateurs de santé (environ 10 minutes par semaine). **Nous réalisons également une surveillance virologique des IRA permettant de connaître et caractériser les virus circulant sur le territoire.** Cette surveillance est basée sur des **prélèvements salivaires**.

Actuellement une quinzaine de médecins généralistes et 1 pédiatre participent régulièrement à nos activités en Corse.

**VENEZ RENFORCER LA REPRÉSENTATIVITÉ DE VOTRE RÉGION !**

Si vous souhaitez participer à ces surveillances et aux travaux du réseau Sentinelles, merci de contacter par mail ou par téléphone :



**Shirley MASSE**  
Réseau Sentinelles

Tel : 04 20 20 22 19    Mail : [masse\\_s@univ-corse.fr](mailto:masse_s@univ-corse.fr)  
Tel : 01 44 73 84 35    Mail : [rs-animateurs@jplsp.upmc.fr](mailto:rs-animateurs@jplsp.upmc.fr)  
Site Internet : [www.sentinweb.fr](http://www.sentinweb.fr)

- Infections respiratoires aiguës
- Varicelle
- Diarrhées aiguës
- Zona
- IST bactériennes
- Maladie de Lyme
- Oreillons
- Actes suicidaires
- Coqueluche



### Le point focal régional (PFR)

#### Alerter, signaler, déclarer

tout événement indésirable sanitaire, médico-social ou environnemental  
maladies à déclaration obligatoire, épidémie  
24h/24 - 7j/7

Tél 04 95 51 99 88

Fax 04 95 51 99 12

Courriel [ars2a-alerte@ars.sante.fr](mailto:ars2a-alerte@ars.sante.fr)

## Équipe de rédaction

Clémentine CALBA, Joël DENIAU, Florian FRANKE, Guillaume HEUZÉ, Jean-Luc LASALLE, Quiterie MANO, Isabelle MERTENS-RONDELART, Laurence PASCAL, Lauriane RAMALLI

Rédacteur en chef : Florian FRANKE

**Pour nous citer** : Santé publique France. Surveillance sanitaire. Bulletin hebdomadaire. Édition Corse. 14 août 2024. Saint-Maurice : Santé publique France, 9 pages, 2024.

**Directrice de publication** : Caroline SEMAILLE

**Dépôt légal** : 14 août 2024

**Contact** : [paca-corse@santepubliquefrance.fr](mailto:paca-corse@santepubliquefrance.fr)