

Surveillance sanitaire




Date de publication : 28.05.2025

ÉDITION CENTRE-VAL DE LOIRE

Bulletin hebdomadaire - Semaine 21-2025 (19.05.2025 - 25.05.2025)

[Actualités](#) p.1 | [COVID-19](#) p.3 | [Gastro-entérite aiguë](#) p.4 | [Pathologies liées à la chaleur](#) p.5 | [Varicelle](#) p.6 | [Allergie](#) p.7 | [Asthme \(2-14 ans\)](#) p.8 | [Mortalité](#) p.9 | [Revue des signaux sanitaires](#) p.9 | [Sources et Méthodes](#) p.10

Synthèse des tendances régionales

		Passages aux urgences		Actes SOS Médecins		Taux d'incidence (100 000 hab.)	
COVID-19	23	0,2% ↗	2	0,2% →	-		
Gastro-entérite	216	1,6% ↘	77	7,9% →	68	↗	
Patho. liées à la chaleur	38	0,3% ↘	0	0,0% →	-		
Varicelle	14	0,1% →	2	0,2% →	6	→	
Allergie	90	0,7% ↘	47	4,8% ↘	-		
Asthme (2-14 ans)	62	2,2% ↘	2	1,0% →	-		

● Activité faible ● Activité modérée ● Activité élevée

Actualités

Régionales

ARS Centre-Val de Loire - La Lettre Pro, l'actu santé pour les pros de Centre-Val de Loire



Toutes les semaines, l'ARS Centre-Val de Loire publie sa newsletter « La lettre Pro, l'actu santé pour les pros de Centre-Val de Loire ».

Pour en savoir plus ou s'abonner : [Cliquer ici](#)

Nationales

Vivre-avec-la-chaueur.fr : Santé publique France propose un nouveau dispositif pour adapter le quotidien face aux hausses des températures

Depuis le 17 mai, Santé publique France diffuse une nouvelle campagne de promotion du dispositif “Vivre avec la chaleur”, afin d’aider chacune et chacun à adopter les bons réflexes face à un enjeu désormais récurrent : vivre avec des températures élevées.

Pour en savoir plus : [Cliquer ici](#)

31 mai - Journée mondiale sans tabac : encourager chaque tentative

Le tabac reste la première cause de mortalité évitable en France, responsable de plus de 75 000 décès chaque année. Sa consommation s’accompagne de fortes inégalités sociales, tant dans l’exposition au risque que dans la capacité à arrêter. Si près de deux tiers des fumeurs déclarent vouloir arrêter, ils sont encore trop peu nombreux à y parvenir durablement.

Pour en savoir plus : [Cliquer ici](#)

OFDT / Santé publique France - Tabagisme et vapotage parmi les 18-75 ans en 2023

À la veille de la Journée mondiale sans tabac, l’Observatoire français des drogues et des tendances addictives (OFDT), en partenariat avec Santé publique France, dévoile les niveaux de consommation de tabac par région au sein de la population adulte de France hexagonale. Cette étude complète les résultats de l’enquête nationale de l’OFDT [publiés en novembre 2024](#) en détaillant également les niveaux de consommation en fonction des principaux facteurs socioéconomiques liés au tabagisme.

En **Centre-Val de Loire** les prévalences du tabagisme et du vapotage quotidien étaient respectivement de 25,5% et 5,8%

Pour en savoir plus : [Cliquer ici](#)

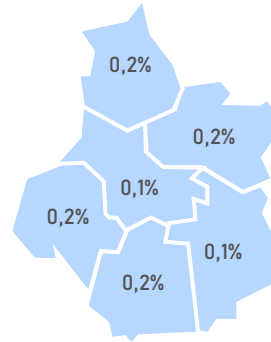
COVID-19**Dossier thématique**

En semaine 21, l'activité pour suspicion de COVID-19 était en hausse aux urgences hospitalières et stable à SOS Médecins. L'activité liée au virus est restée faible sur l'ensemble la région.

D'après les données de la certification électronique des décès, 3 décès portant la mention COVID-19 ont été signalés cette semaine contre 0 la semaine précédente.

Indicateurs de surveillance

	S21-25		S20-25
Passages aux urgences	23	↗	16
Part d'activité urgences (%)	0,2%	+0,1 pt	0,1%
Hospit. après urgences	8	→	8
Taux d'hospitalisation (%)	34,8%	-15,2 pt	50,0%
Actes SOS Médecins	2	→	3
Part d'activité SOS (%)	0,2%	-0,1 pt	0,3%
Décès avec mention COVID	3	→	0
Part dans les décès totaux	1,1%	+1,1 pt	0,0%



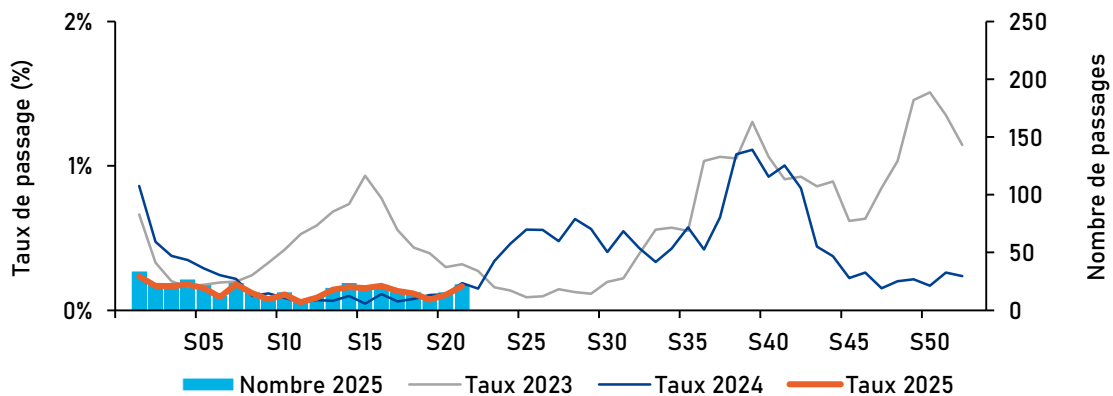
Part et niveau d'activité aux urgences hospitalières

- Faible
Inf. à 1,0%
- Modéré
1,0%-2,0%
- Élevé
Sup. à 2,0%

Centre-Val de Loire : 0,2%

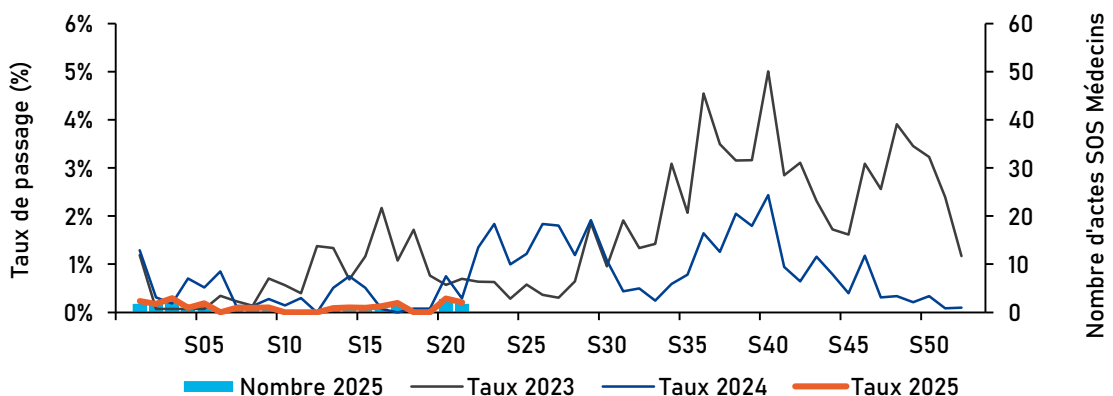
Niveau régional d'activité faible

Figure 1 : Evolution hebdomadaire des passages aux urgences et du taux d'activité (en %) pour COVID-19, tous âges, Centre-Val de Loire, 2023-2025



Source : Oscore®, exploitation : Santé publique France

Figure 2 : Evolution hebdomadaire des actes médicaux SOS Médecins et du taux d'activité (en %) pour COVID-19, tous âges, Centre-Val de Loire, 2023-2025



Source : SOS Médecins, exploitation : Santé publique France

Gastro-entérite aiguë

Dossier thématique

En semaine 21, l'activité liée à la gastro-entérite était en baisse aux urgences hospitalières, stable chez SOS Médecins et en hausse en médecine générale (Sentinelles).

Au niveau départemental, l'activité globale aux urgences hospitalières était faible à modérée dans tous les départements à l'exception du Loir-et-Cher où elle était élevée.

Indicateurs de surveillance	S21-25		S20-25
Passages aux urgences	216	↘	244
Part d'activité urgences (%)	1,6%	-0,1 pt	1,6%
Hospit. après urgences	44	↘	54
Taux d'hospitalisation (%)	20,4%	-1,8 pt	22,1%
Actes SOS Médecins	77	→	75
Part d'activité SOS (%)	7,9%	+0,8 pt	7,1%
Consultations méd. générale	68	↗	34
(Incidence / 100 000 habitants)	[22-115]		[4-65]

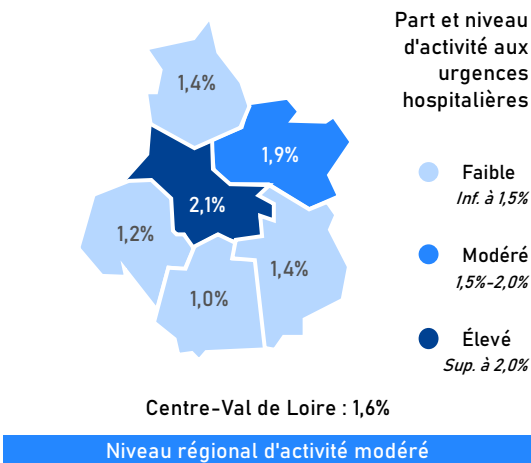
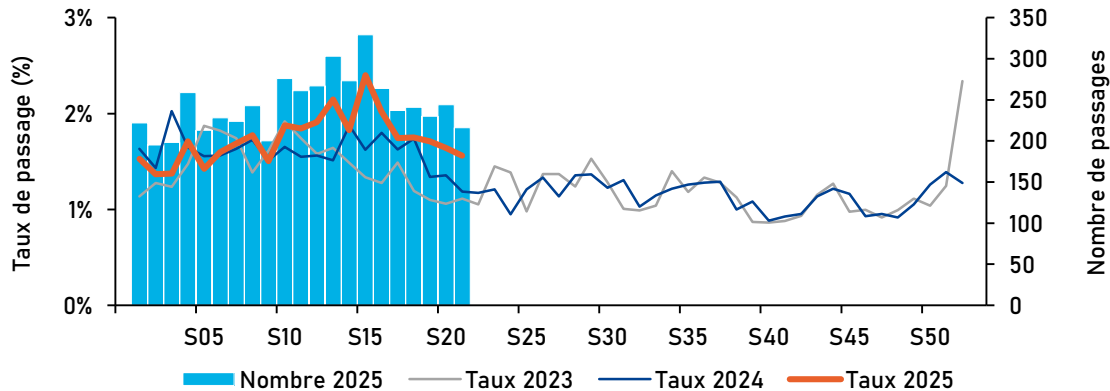
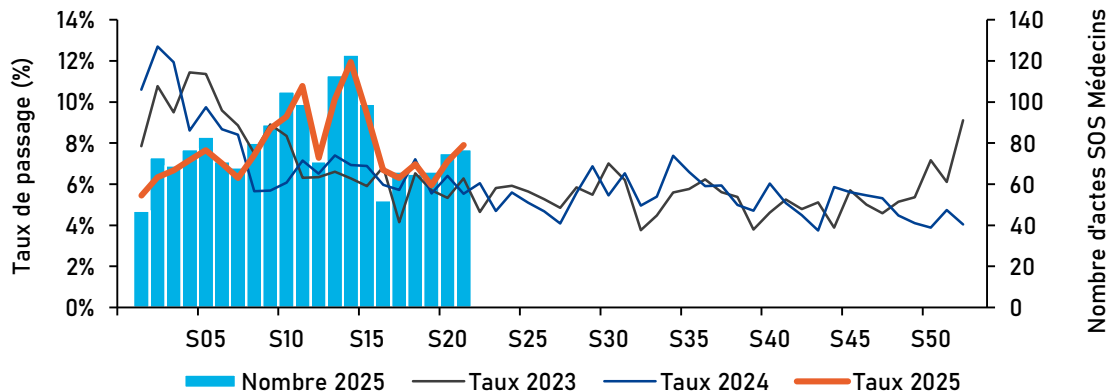


Figure 3 : Evolution hebdomadaire des passages aux urgences et du taux d'activité (en %) pour gastro-entérite aiguë, tous âges, Centre-Val de Loire, 2023-2025



Source : Oscour®, Exploitation : Santé publique France

Figure 4 : Evolution hebdomadaire des actes médicaux SOS Médecins et du taux d'activité (en %) pour gastro-entérite aiguë, tous âges, Centre-Val de Loire, 2023-2025



Source : SOS Médecins, Exploitation : Santé publique France

Pathologies liées à la chaleur

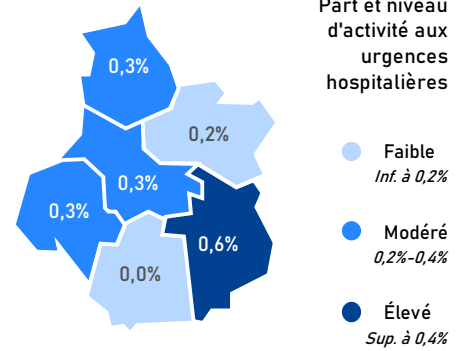
Dossier thématique

En semaine 21, l'activité liée aux pathologies en lien avec la chaleur était en baisse aux urgences hospitalières et faible chez SOS Médecins.

L'activité aux urgences hospitalières était faible à modérée sur la région, à l'exception du Cher où elle était élevée.

Indicateurs de surveillance

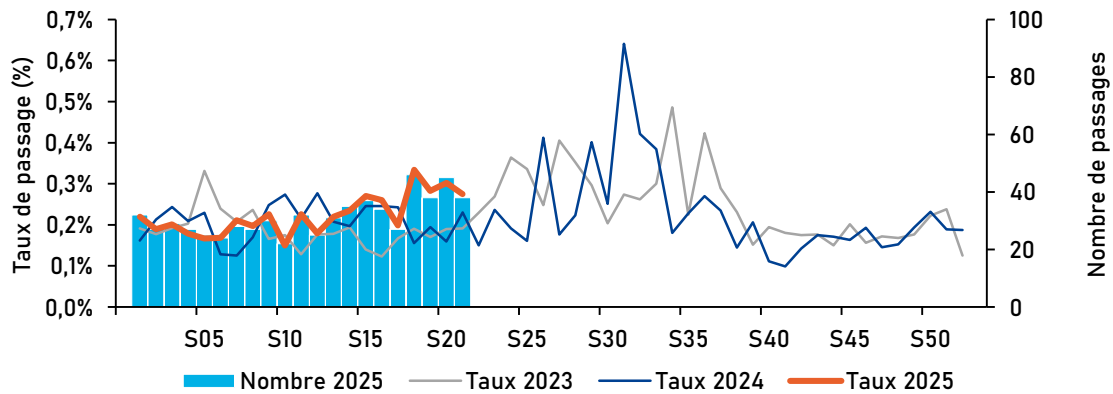
	S21-25		S20-25
Passages aux urgences	38	↘	45
Part d'activité urgences (%)	0,3%	-0,0 pt	0,3%
Hospit. après urgences	31	→	34
Taux d'hospitalisation (%)	81,6%	+6,0 pt	75,6%
Actes SOS Médecins	0	→	1
Part d'activité SOS (%)	0,0%	-0,1 pt	0,1%



Centre-Val de Loire : 0,3%

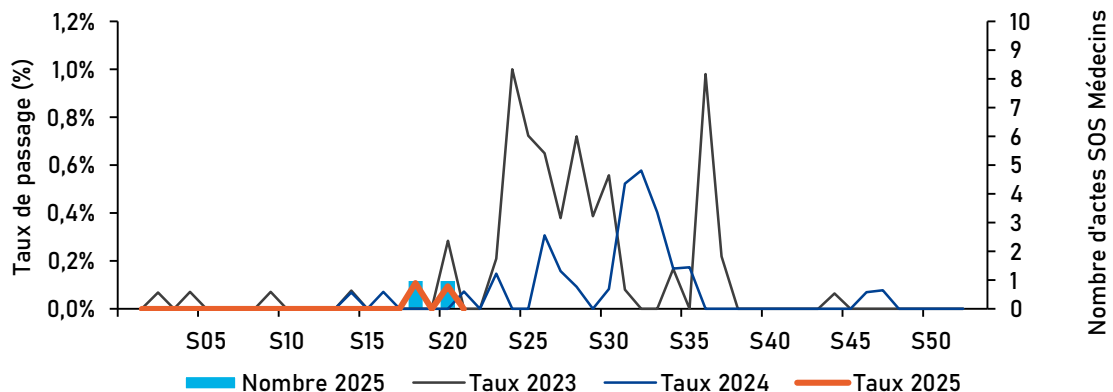
Niveau régional d'activité modéré

Figure 5 : Evolution hebdomadaire des passages aux urgences et du taux d'activité (en %) pour pathologies liées à la chaleur (coup de chaleur-hyperthermie, hyponatrémie et déshydratation), tous âges, Centre-Val de Loire, 2023-2025



Source : Oscour®, Exploitation : Santé publique France

Figure 6 : Evolution hebdomadaire des actes médicaux SOS Médecins et du taux d'activité (en %) pour pathologies liées à la chaleur (coup de chaleur et déshydratation), tous âges, Centre-Val de Loire, 2023-2025



Source : SOS Médecins, Exploitation : Santé publique France

Varicelle

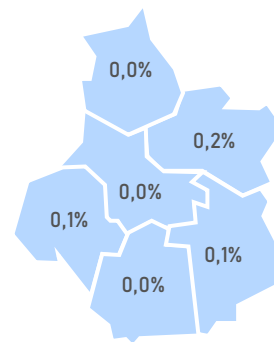
Dossier thématique

En semaine 21, l'activité liée à la varicelle était stable aux urgences hospitalières et en médecine générale (SOS Médecins, Sentinelles).

Au niveau départemental, l'activité globale aux urgences hospitalières était faible dans tous les départements.

Indicateurs de surveillance

	S21-25		S20-25
Passages aux urgences	14	➔	18
Part d'activité urgences (%)	0,1%	-0,0 pt	0,1%
Hospit. après urgences	1	➔	1
Taux d'hospitalisation (%)	7,1%	+1,6 pt	5,6%
Actes SOS Médecins	2	➔	6
Part d'activité SOS (%)	0,2%	-0,4 pt	0,6%
Consultations méd. générale	6	➔	5
(Incidence / 100 000 habitants)	[0-16]		[0-17]



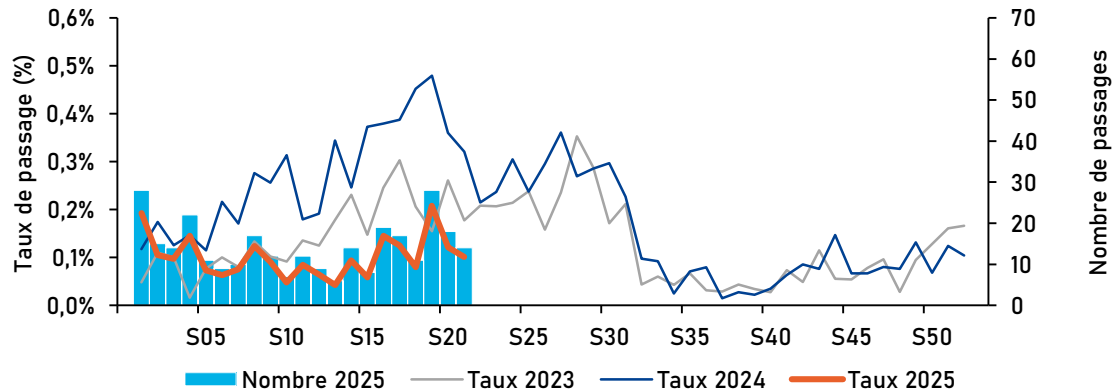
Part et niveau d'activité aux urgences hospitalières

- Faible
Inf. à 0,3%
- Modéré
0,3%-0,6%
- Élevé
Sup. à 0,6%

Centre-Val de Loire : 0,1%

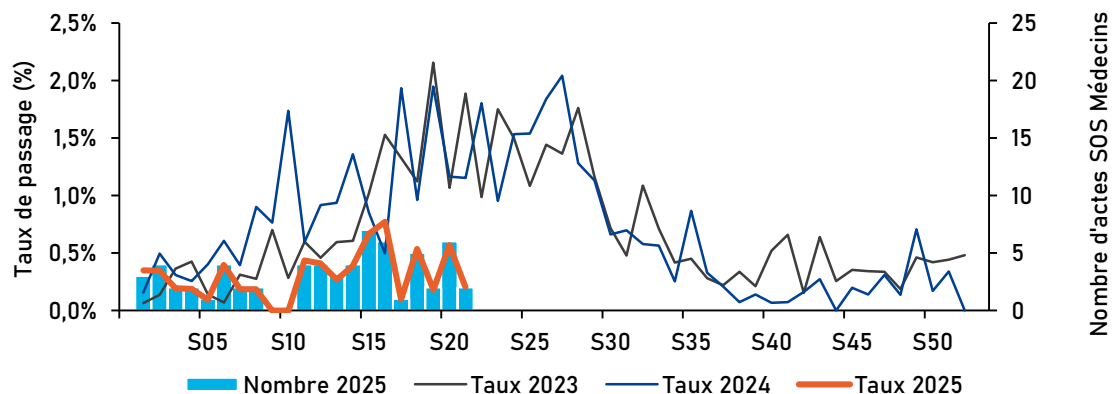
Niveau régional d'activité faible

Figure 7 : Evolution hebdomadaire des passages aux urgences et du taux d'activité (en %) pour varicelle, tous âges, Centre-Val de Loire, 2023-2025



Source : Oscour®, Exploitation : Santé publique France

Figure 8 : Evolution hebdomadaire des actes médicaux SOS Médecins et du taux d'activité (en %) pour varicelle, tous âges, Centre-Val de Loire, 2023-2025



Source : SOS Médecins, Exploitation : Santé publique France

Allergie

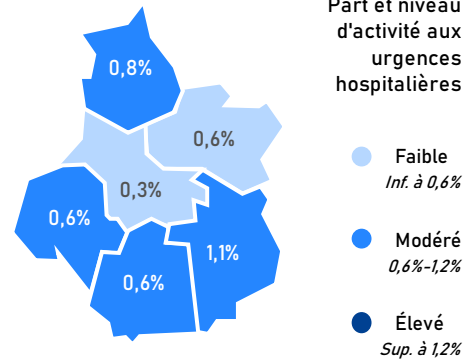
Situation pollinique (Lig'Air)

En semaine 21, l'activité liée aux allergies était en baisse aux urgences hospitalières et chez SOS Médecins.

Au niveau départemental, l'activité aux urgences hospitalières était modérée sur la région exceptée dans le Loir-et-Cher et le Loiret où elle était faible.

Indicateurs de surveillance

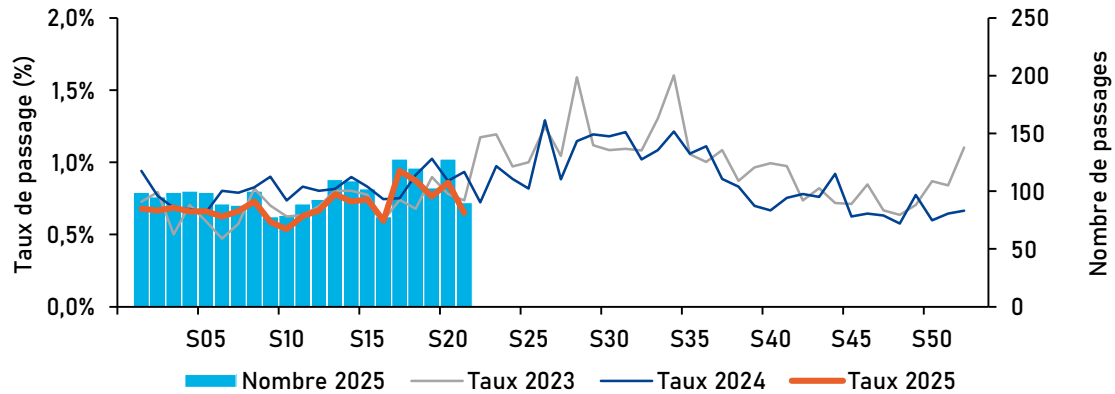
	S21-25		S20-25
Passages aux urgences	90	↘	128
Part d'activité urgences (%)	0,7%	-0,2 pt	0,9%
Hospit. après urgences	6	→	10
Taux d'hospitalisation (%)	6,7%	-1,1 pt	7,8%
Actes SOS Médecins	47	↘	64
Part d'activité SOS (%)	4,8%	-1,2 pt	6,1%



Centre-Val de Loire : 0,7%

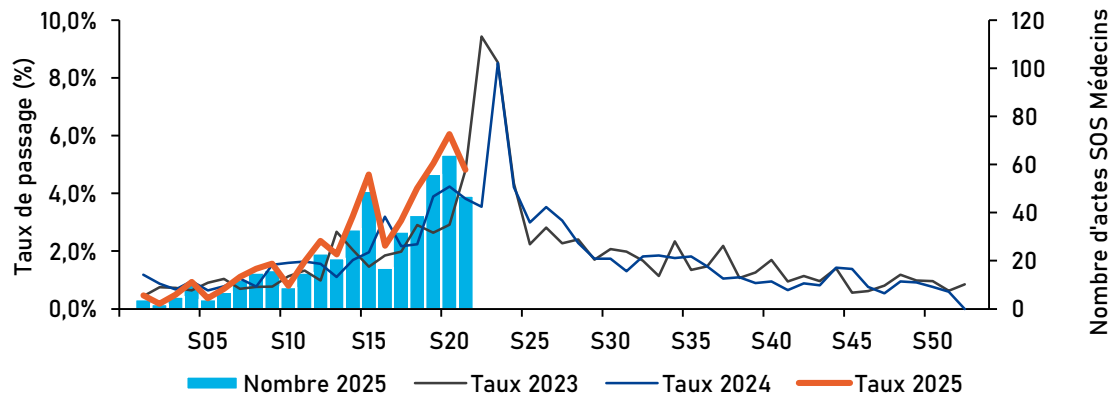
Niveau régional d'activité modéré

Figure 9 : Evolution hebdomadaire des passages aux urgences et du taux d'activité (en %) pour allergie, tous âges, Centre-Val de Loire, 2023-2025



Source : Oscour®, Exploitation : Santé publique France

Figure 10 : Evolution hebdomadaire des actes médicaux SOS Médecins et du taux d'activité (en %) pour allergie, tous âges, Centre-Val de Loire, 2023-2025



Source : SOS Médecins, Exploitation : Santé publique France

Asthme (2-14 ans)

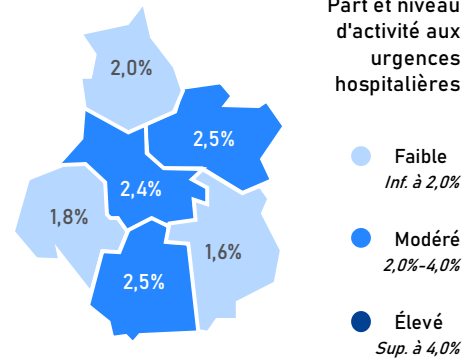
Dossier thématique

En semaine 21, l'activité liée à l'asthme chez les 2-14 ans était en baisse aux urgences hospitalières et stable chez SOS Médecins.

Au niveau départemental, l'activité globale était faible à modérée aux urgences hospitalières.

Indicateurs de surveillance

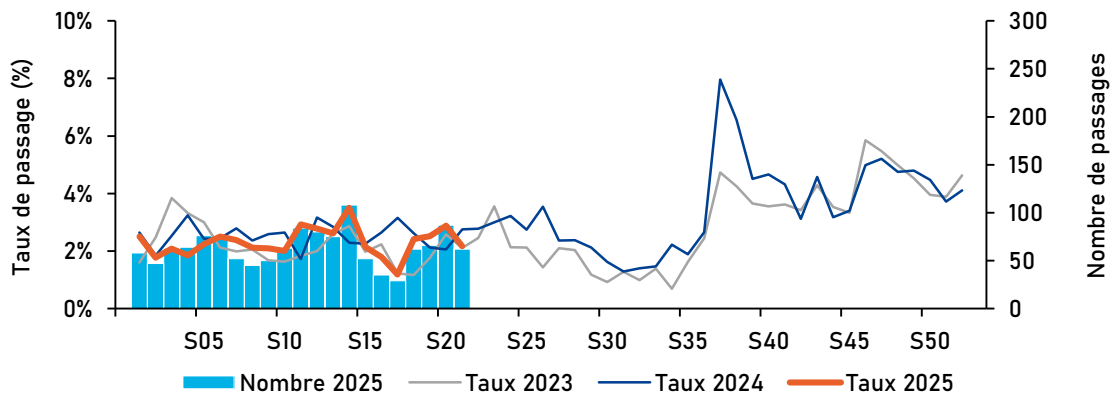
	S21-25		S20-25
Passages aux urgences	62	↘	87
Part d'activité urgences (%)	2,2%	-0,7 pt	2,9%
Hospit. après urgences	9	→	12
Taux d'hospitalisation (%)	14,5%	+0,7 pt	13,8%
Actes SOS Médecins	2	→	5
Part d'activité SOS (%)	1,0%	-1,5 pt	2,5%



Centre-Val de Loire : 2,2%

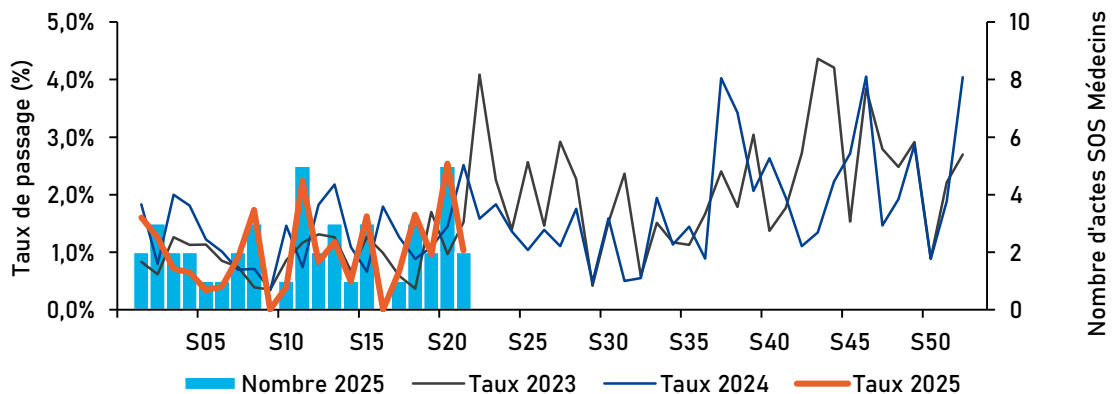
Niveau régional d'activité modéré

Figure 11 : Evolution hebdomadaire des passages aux urgences et du taux d'activité (en %) pour asthme, 2-14 ans, Centre-Val de Loire, 2023-2025



Source : Oscour®, Exploitation : Santé publique France

Figure 12 : Evolution hebdomadaire des actes médicaux SOS Médecins et du taux d'activité (en %) pour asthme, 2-14 ans, Centre-Val de Loire, 2023-2025



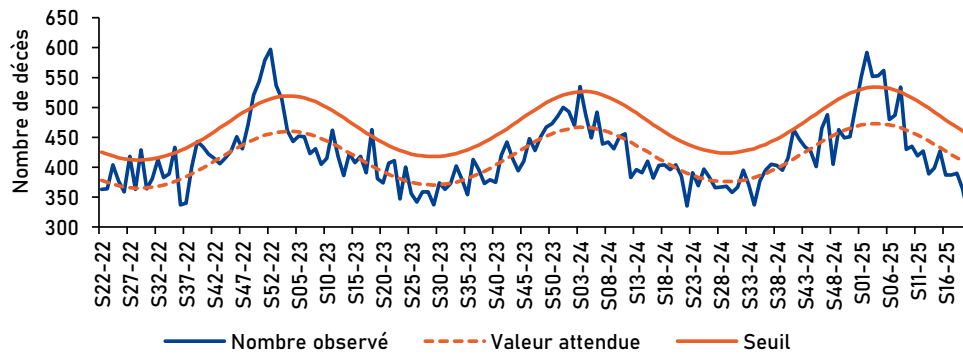
Source : SOS Médecins, Exploitation : Santé publique France

Mortalité

Dossier thématique

En semaine 20 (données non consolidées), **aucun excès significatif de mortalité toutes causes n'est observé**, ni à l'échelle régionale, ni à l'échelle départementale tant pour la population tous âges que chez les plus de 65 ans.

Figure 13 : Evolution hebdomadaire des décès toutes causes, tous âges, Centre-Val de Loire, 2022-2025



Source : Insee, exploitation : Santé publique France

Revue des signaux sanitaires

En semaine 21, la plateforme de veille de l'ARS du Centre-Val de Loire a validé 29 signaux sanitaires liés à une pathologie ou à une exposition dans la région.

Figure 14 : Synthèse des signalements d'événements sanitaires par nature et par département, Centre-Val de Loire, semaine 21

Maladies à déclaration obligatoire (n = 26)

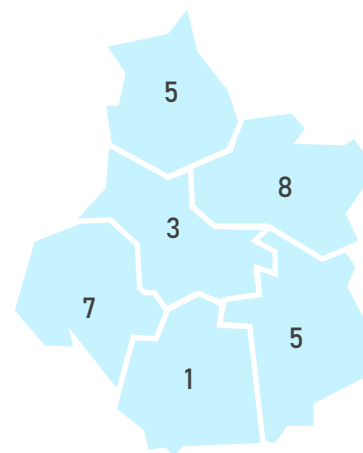
- 14 cas de tuberculose / infection tuberculeuse latente
- 3 cas de chikungunya
- 2 cas de dengue
- 2 cas d'orthopoxvirose
- 2 épisodes de toxi-infection alimentaire collective (TIAC)
- 1 cas de leptospirose
- 1 cas de mésothéliome
- 1 cas de rougeole

Expositions environnementales (n = 1)

- 1 signalement de présence de légionelles

Autres événements (n = 2)

- 1 épisode de coqueluche
- 1 épisode d'infection respiratoire aiguë en collectivité



Hors Région : 0

Total : 29

Source : ARS, SI-VSS, exploitation : Santé publique France

Sources et méthodes

Dispositif SurSaUD® (Surveillance sanitaire des urgences et des décès)

Ce système de surveillance dit syndromique est coordonné par Santé publique France. Il regroupe plusieurs sources de données qui sont transmises quotidiennement à Santé Publique France selon un format standardisé :

- Les données SOS Médecins : ces associations assurent une activité de permanence de soins en collaboration avec le centre 15 et interviennent 24h/24, à domicile ou en centre de consultation
- Les données des services d'urgences des établissements hospitaliers (Oscour®) : Chaque passage aux urgences fait l'objet d'un envoi journalier des données à Santé publique France
- La mortalité « toutes causes », suivie à partir de l'enregistrement des décès par les services d'État-civil dans les communes informatisées (environ 79 % des décès de la région)
- Les données de certification électronique des décès (CépiDc) : le volet médical du certificat de décès contient les causes médicales de décès. Il est transmis au CépiDc par voie papier ou électronique

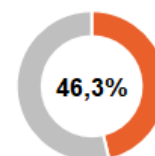
Regroupements syndromiques utilisés pour les urgences hospitalières et suivis dans ce numéro :

- Gastro-entérite aigue : codes A08, A09 et leurs dérivés;
- Suspicion de COVID-19 : B342, B972, U049, U071, U0710, U0711, U0712, U0714, U0715
- Pathologies liées à la chaleur : codes T67, X30 leurs dérivés, E871 leurs dérivés, E86.
- Varicelle : B010, B011, B012, B018, B019 ;
- Allergie : L50 et ses dérivés, T780, T782, T783, T784 ;
- Asthme : codes J45 et ses dérivés, J46

Qualité des données SurSaUD®

Semaine S21-25	SOS Médecins	Réseau Oscour®
Établissements inclus dans l'analyse des tendances	2 / 2	27 / 27
Taux de codage du diagnostic sur la semaine sur ces établissements	71,3%	89,1%

Part de certification électronique des décès (fév. 2025)



Remerciements

Santé publique France Centre-Val de Loire remercie l'Agence Régionale de Santé Centre-Val de Loire et ses délégations départementales, les établissements de santé de la région, les services d'urgences de la région participant du réseau Oscour®, les associations SOS Médecins de Bourges et Orléans, les services d'état civil des communes informatisées, l'Inserm-CépiDC, le réseau Sentinelles, le Grades eSanté Centre-Val de Loire, l'Observatoire régional des Urgences Centre-Val de Loire et Lig'Air.

Equipe de rédaction

Virginie de Lauzun, Jean-Rodrigue Ndong, Esra Morvan, Mathieu Rivière, Nicolas Vincent

Abonnements

L'ensemble des bulletins régionaux figurent sous [Centre-Val de Loire - Santé publique France](#)

Pour vous abonner aux newsletters de SpFrance : [Abonnements aux newsletters \(santepubliquefrance.fr\)](#)

Pour nous citer : Surveillance sanitaire - Bulletin hebdomadaire - Semaine 2025-S20 - Édition Centre-Val de Loire. Mai 2025. Saint-Maurice : Santé publique France, 10 p.

Directrice de publication : Caroline Semaille

Dépôt légal : 28 mai 2025

Contact et contacts presse : cire-cvl@santepubliquefrance.fr et presse@santepubliquefrance.fr