

Surveillance sanitaire




Date de publication : 10.10.2024

ÉDITION CENTRE-VAL DE LOIRE

Bulletin hebdomadaire - Semaine 40-2024 (30.09.2024 - 06.10.2024)

Actualités p.2 | Bronchiolite p.3 | Grippe, syndrome grippal p.4 | COVID-19 p.5 | Gastro-entérite aiguë p.6 | Suivi virologique p.7 | Mortalité p.8 | Surveillance renforcée des arboviroses p.9 | Revue des signaux sanitaires p.10 | Sources et Méthodes p.11

Synthèse des tendances régionales

	 Passages aux urgences	 Actes SOS Médecins	 Taux d'incidence (100 000 hab.)
Bronchiolite (< 2 ans)	58 6,6% ↗	1 1,3% →	-
Grippe, syndrome grippal*	16 0,1% ↘	8 1,5% →	153 ↗
COVID-19	130 0,9% ↘	36 2,4% ↗	-
Gastro-entérite	126 0,9% ↘	89 6,0% ↗	17 ↘

* Données SOS Médecins sur le Loiret (45) uniquement

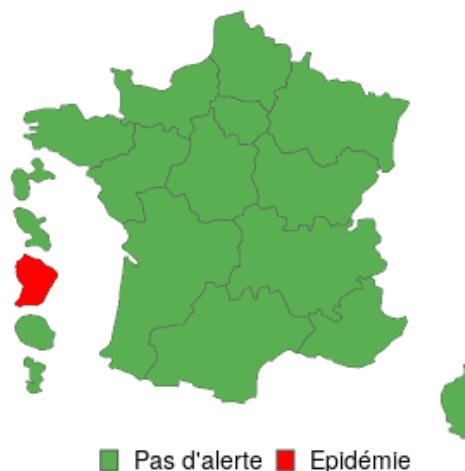
● Activité faible ● Activité modérée ● Activité élevée

Situation épidémiologique

Syndrome grippal (tous âges)



Bronchiolite (moins de 2 ans)



Actualités

Santé publique France : Infections respiratoires aiguës. Bulletin du 9 octobre 2024.

- **Infections respiratoires aiguës** : Activité globalement stable en médecine de ville et à l'hôpital.
- **Bronchiolite** : Ensemble des indicateurs de la bronchiolite à leur niveau de base dans toutes les régions à l'exception de la Guyane en épidémie depuis la semaine 31. Des rhinovirus/entérovirus susceptibles d'induire des bronchiolites circulent actuellement dans l'Hexagone.
- **COVID-19** : Diminution des indicateurs syndromiques en ville et à l'hôpital par rapport à la semaine 39. Stabilisation des indicateurs virologiques à l'hôpital. Détection du SARS-CoV-2 dans les eaux usées en hausse.
- **Grippe** : Ensemble des indicateurs grippaux à leur niveau de base dans toutes les régions à l'exception de La Réunion en épidémie depuis la semaine 39.

Pour en savoir plus : [Cliquer ici](#)

ARS Centre-Val de Loire : Campagne de vaccination Grippe-COVID

Les campagnes de vaccination COVID (débutée le 2 octobre) et GRIPPE 2023-2024 (début le 17 octobre) offrent toutes les deux un accès prioritaire aux personnes à risque de complications graves. La campagne de vaccination contre la grippe saisonnière débute le 17 octobre 2024 et devait se terminer le 31 janvier 2024. Suite à l'avis de Santé publique France, d'une part, d'un possible rebond épidémique ou de la survenue d'une deuxième vague et, d'autre part, de la nécessité d'améliorer la couverture vaccinale des personnes à risque, la campagne est prolongée jusqu'au 29 février 2024.

Pour en savoir plus : [Cliquer ici](#)

Santé publique France : Chikungunya, dengue, Zika - Surveillance renforcée 2024

La surveillance de la dengue, du chikungunya et du zika est basée sur la déclaration obligatoire. Du 1^{er} mai au 30 novembre de chaque année, pendant la période d'activité des moustiques vecteurs cette surveillance est renforcée avec des investigations de chaque cas et mise en place d'action de prévention en lien avec les Agences régionales de santé (ARS) et les opérateurs de démoustication.

Pour en savoir plus : [Cliquer ici](#), Données régionales dans ce point : [page 9](#)

Santé publique France : 9e édition du Mois sans tabac : les inscriptions sont ouvertes !

Les inscriptions au [Mois sans tabac](#), le défi collectif qui invite les fumeurs à arrêter de fumer pendant 30 jours consécutifs, sont ouvertes. Cet événement national, mis en place par le Ministère de la Santé et de l'Accès aux soins et Santé publique France, en partenariat avec l'Assurance Maladie, est devenu incontournable depuis sa création en 2016

Pour en savoir plus : [Cliquer ici](#)

Santé publique France : Grandes causes de décès en France en 2022

La Direction de la recherche, des études et de l'évaluation des statistiques (DREES), le Centre d'épidémiologie des causes médicales de décès de l'Inserm (CépiDc-Inserm) et Santé Publique France analysent les causes médicales de décès des personnes résidentes et décédées en France en 2022.

Pour en savoir plus : [Cliquer ici](#)

Santé publique France Centre-Val de Loire : Légionellose en Centre-Val de Loire. Bilan 2023

En 2023, 74 cas de légionellose ont été notifiés en Centre-Val de Loire (2,7 cas 100 000 hab. vs 3,2 cas 100 000 hab. au niveau national). Cela constitue une augmentation de 23% du nombre de cas notifiés en 2023 par rapport à 2022.

Pour en savoir plus : [Cliquer ici](#)

ARS Centre-Val de Loire : Octobre rose, les événements près de chez vous

Les femmes concernées par le dépistage organisé du cancer du sein sont désormais invitées par l'Assurance maladie. Le cancer du sein est le cancer le plus fréquent (61 000 nouveaux cas par an) en France et représente la première cause de décès par cancer chez la femme (12 100 décès par an). Il fait l'objet d'un programme national de dépistage organisé depuis 2004 afin d'être détecté précocement et d'en réduire la mortalité.

Pour en savoir plus : [Cliquer ici](#)

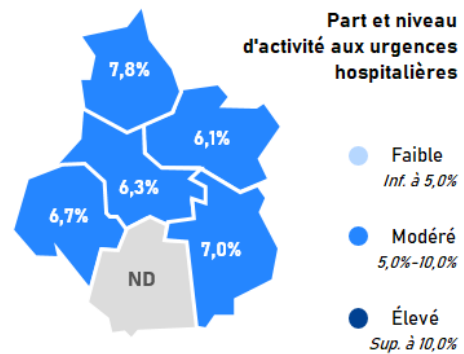
Bronchiolite (moins de 2 ans)

Dossier thématique

Hors phase épidémique

En semaine 40, l'activité pour bronchiolite chez les moins de 2 ans était **en hausse aux urgences hospitalières** et **stable chez SOS Médecins**. L'activité pour la région était modérée aux urgences hospitalières.

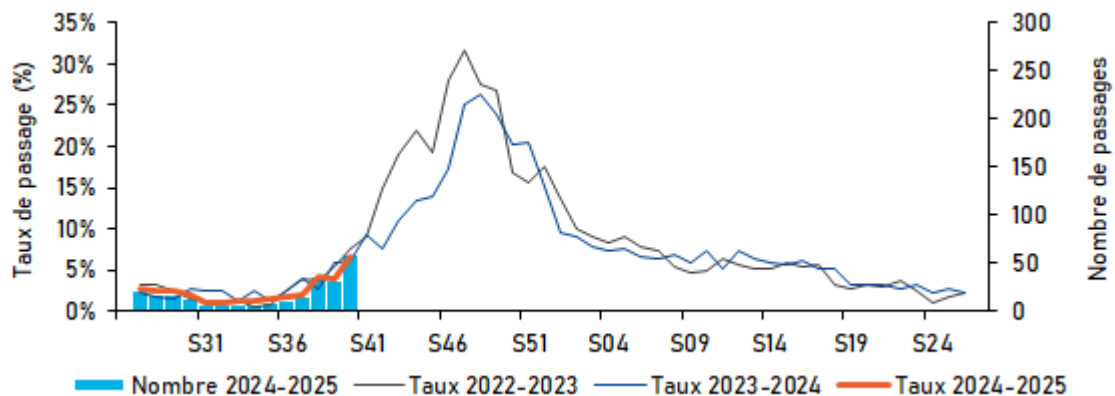
Indicateurs de surveillance	S40-24		S39-24
Passages aux urgences	58	↗	32
Part d'activité urgences (%)	6,6%	+2,5 pt	4,1%
Hospit. après urgences	16	↗	3
Taux d'hospitalisation (%)	27,6%	+18,2 pt	9,4%
Actes SOS Médecins	1	→	1
Part d'activité SOS (%)	1,3%	-0,3 pt	1,6%



Centre-Val de Loire : 6,6%

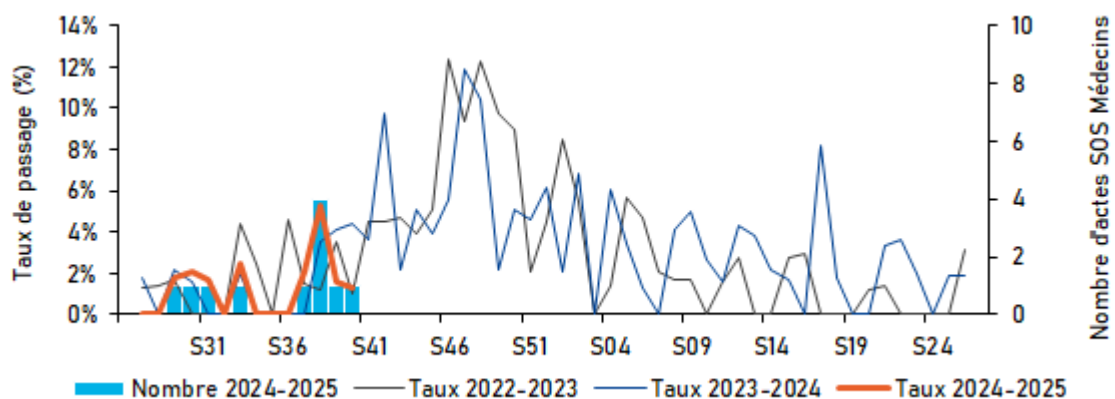
Niveau d'activité modéré

Figure 1 : Nombres hebdomadaire de passages aux urgences et taux d'activité (en %) pour bronchiolite, moins de 2 ans, Centre-Val de Loire, 2022-2025



Source : Oscour®, exploitation : Santé publique France

Figure 2 : Nombres hebdomadaire d'actes médicaux SOS Médecins et taux d'activité (en %) pour bronchiolite, moins de 2 ans, Centre-Val de Loire, 2022-2025



Source : SOS Médecins, exploitation : Santé publique France

Grippe, syndrome grippal

Dossier thématique

Hors phase épidémique

En semaine 40, l'activité pour syndrome grippal était **en baisse aux urgences hospitalières, stable chez SOS Médecins** et **en hausse en médecine libérale** (Sentinelles). L'activité pour la région était faible aux urgences hospitalières. Aucun décès portant la mention Grippe n'a été déclaré.

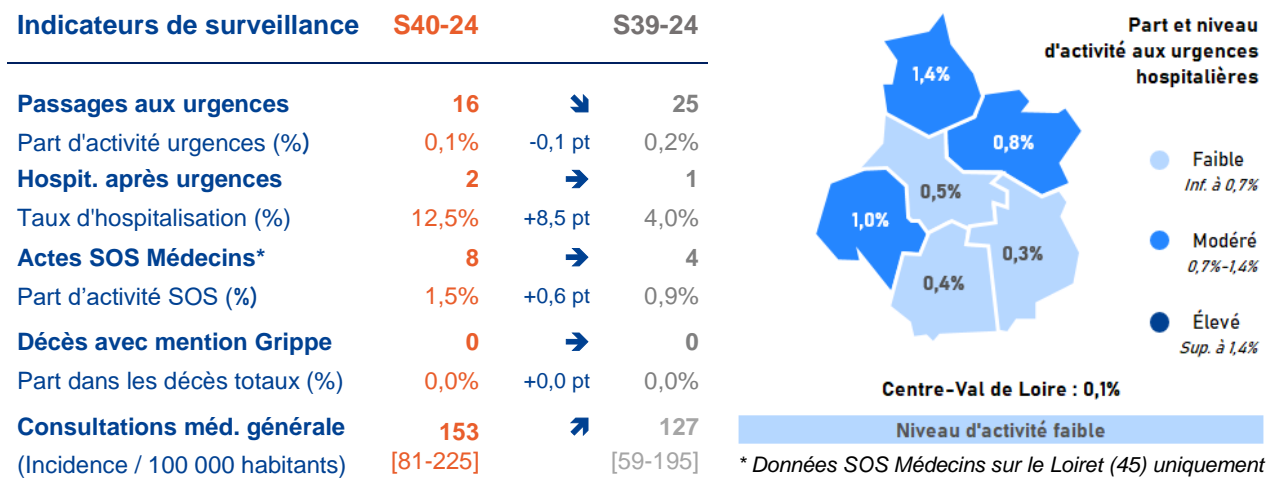
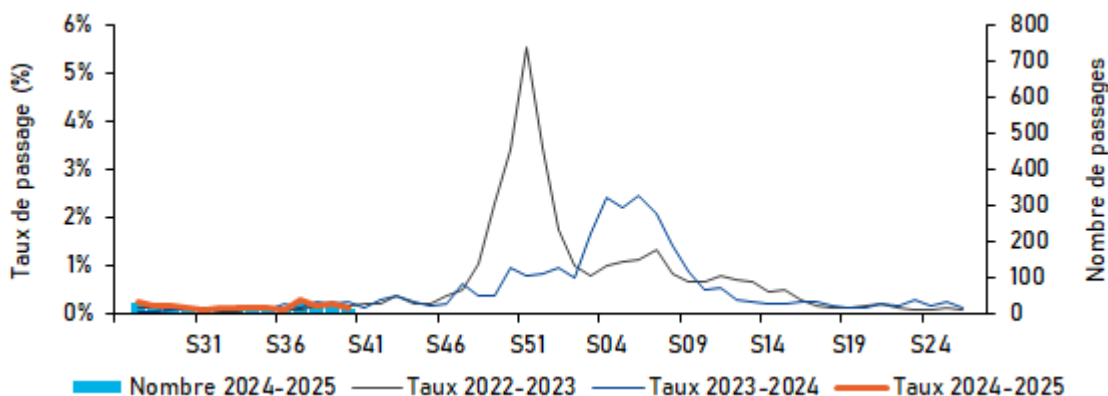
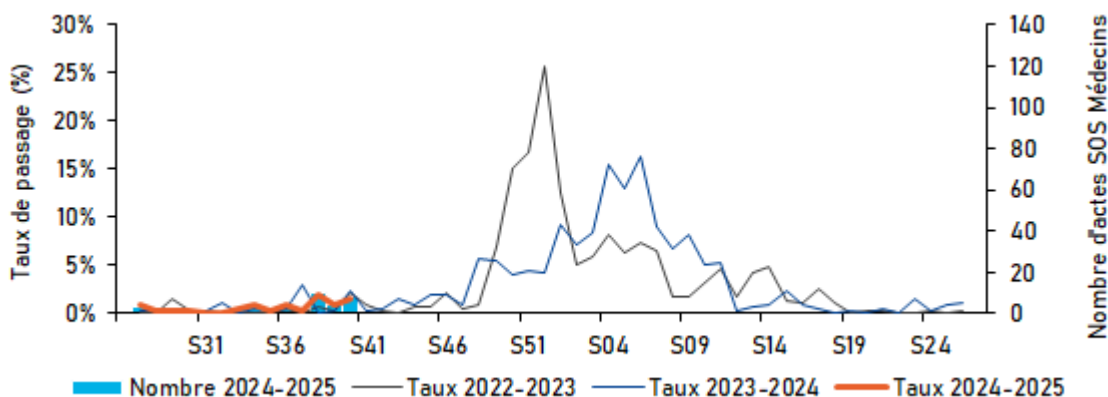


Figure 3 : Nombres hebdomadaire de passages aux urgences et taux d'activité (en %) pour grippe/syndrome grippal, tous âges, Centre-Val de Loire, 2022-2025



Source : Oscour®, exploitation : Santé publique France

Figure 4 : Nombres hebdomadaire d'actes médicaux SOS Médecins et taux d'activité (en %) pour grippe/syndrome grippal, tous âges, Loiret, 2022-2025



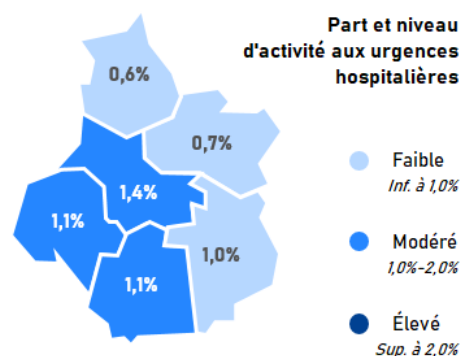
Source : SOS Médecins, exploitation : Santé publique France

COVID-19**Dossier thématique**

En semaine 40, l'activité pour suspicion de COVID-19 était **en baisse aux urgences hospitalières** et **en hausse chez SOS Médecins**. L'activité pour la région était faible aux urgences hospitalières. Dix décès portant la mention COVID ont été déclarés.

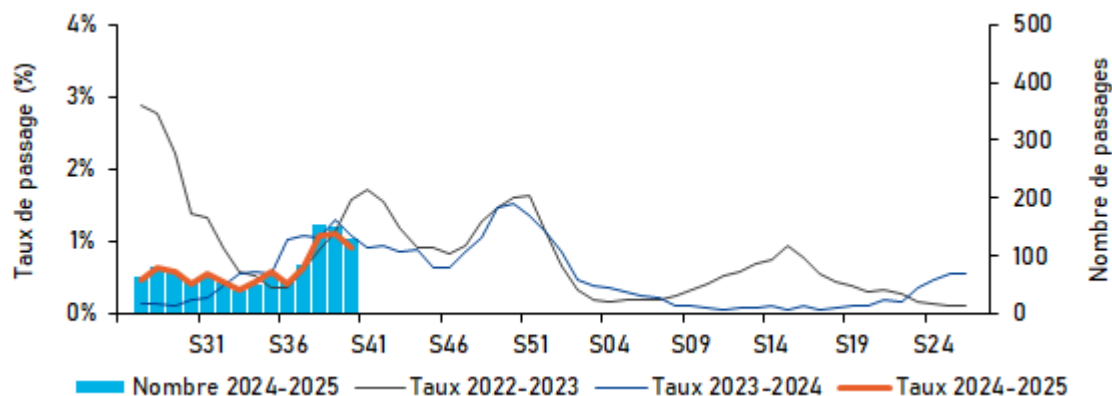
Indicateurs de surveillance

	S40-24		S39-24
Passages aux urgences	130	↘	151
Part d'activité urgences (%)	0,9%	-0,2 pt	1,1%
Hospit. après urgences	66	→	65
Taux d'hospitalisation (%)	50,8%	+7,7 pt	43,0%
Actes SOS Médecins	36	↗	26
Part d'activité SOS (%)	2,4%	+0,6 pt	1,8%
Décès avec mention COVID	10	→	10
Part dans les décès totaux (%)	4,6%	-0,3 pt	4,9%

**Centre-Val de Loire : 0,9%**

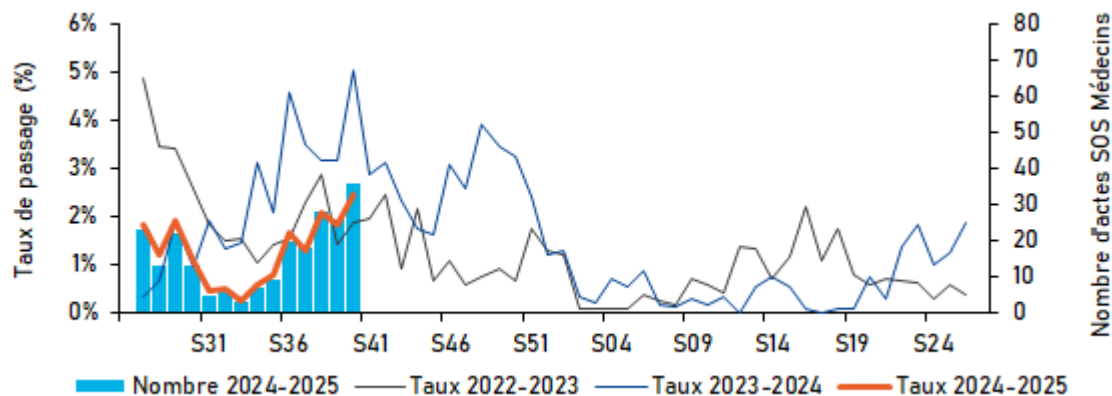
Niveau d'activité faible

Figure 5 : Nombres hebdomadaire de passages aux urgences et taux d'activité (en %) pour COVID-19, tous âges, Centre-Val de Loire, 2022-2025



Source : Oscore®, exploitation : Santé publique France

Figure 6 : Nombres hebdomadaire d'actes médicaux SOS Médecins et taux d'activité (en %) pour COVID-19, tous âges, Centre-Val de Loire, 2022-2025



Source : SOS Médecins, exploitation : Santé publique France

Gastro-entérite aiguë

Dossier thématique

En semaine 40, l'activité pour gastro-entérite était **en baisse aux urgences hospitalières, en hausse chez SOS Médecins** et **en baisse en médecine libérale** (Sentinelles). L'activité globale pour la région était faible aux urgences hospitalières.

Indicateurs de surveillance	S40-24		S39-24
Passages aux urgences	126	↘	147
Part d'activité urgences (%)	0,9%	-0,2 pt	1,1%
Hospit. après urgences	17	→	21
Taux d'hospitalisation (%)	13,6%	-0,7 pt	14,3%
Actes SOS Médecins	89	↗	68
Part d'activité SOS (%)	6,0%	+1,3 pt	4,7%
Consultations méd. générale (Incidence / 100 000 habitants)	17 [0-41]	↘	73 [25-121]

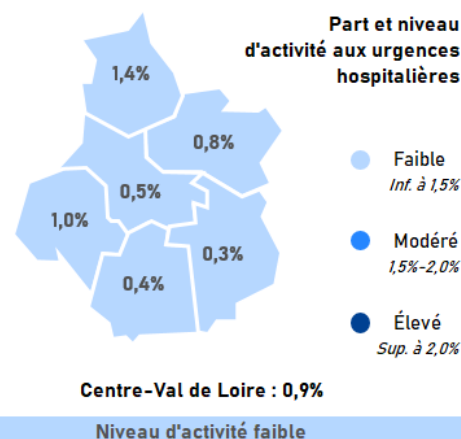
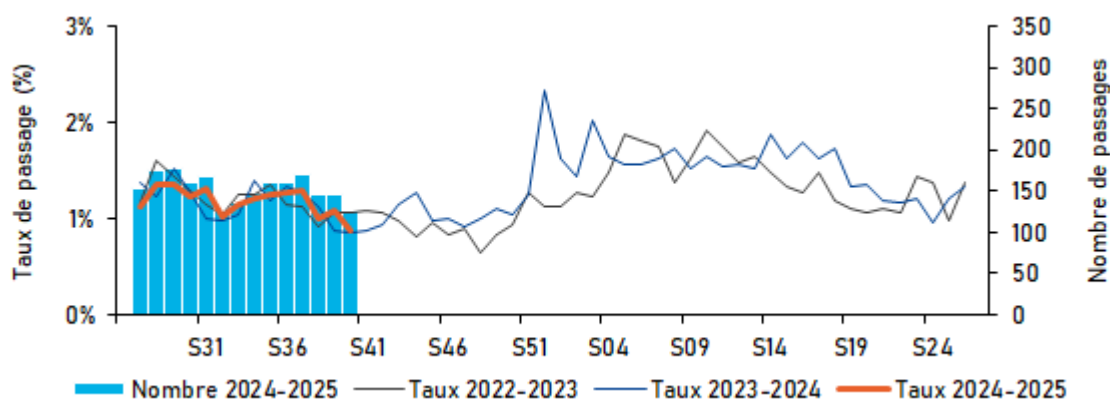
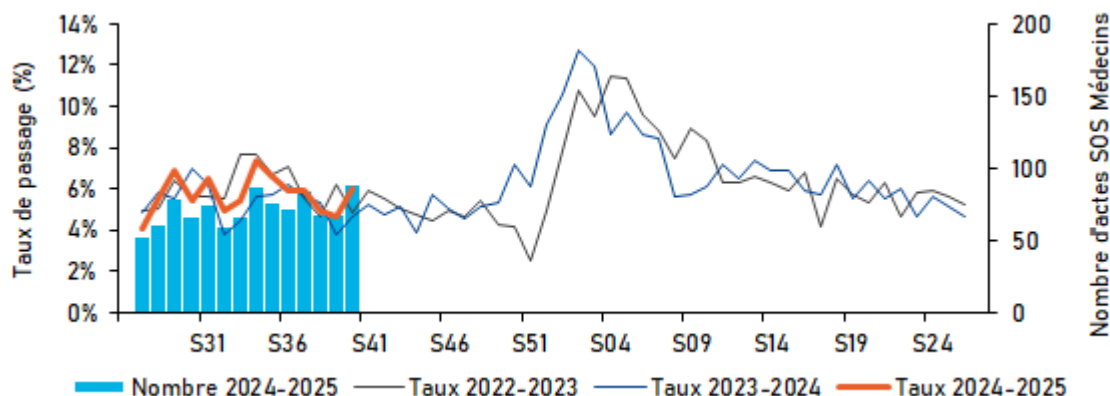


Figure 7 : Nombres hebdomadaire de passages aux urgences et taux d'activité (en %) pour gastro-entérite aiguë, tous âges, Centre-Val de Loire, 2022-2025



Source : Oscore®, exploitation : Santé publique France

Figure 8 : Nombres hebdomadaire d'actes médicaux SOS Médecins et taux d'activité (en %) pour gastro-entérite aiguë, tous âges, Centre-Val de Loire, 2022-2025

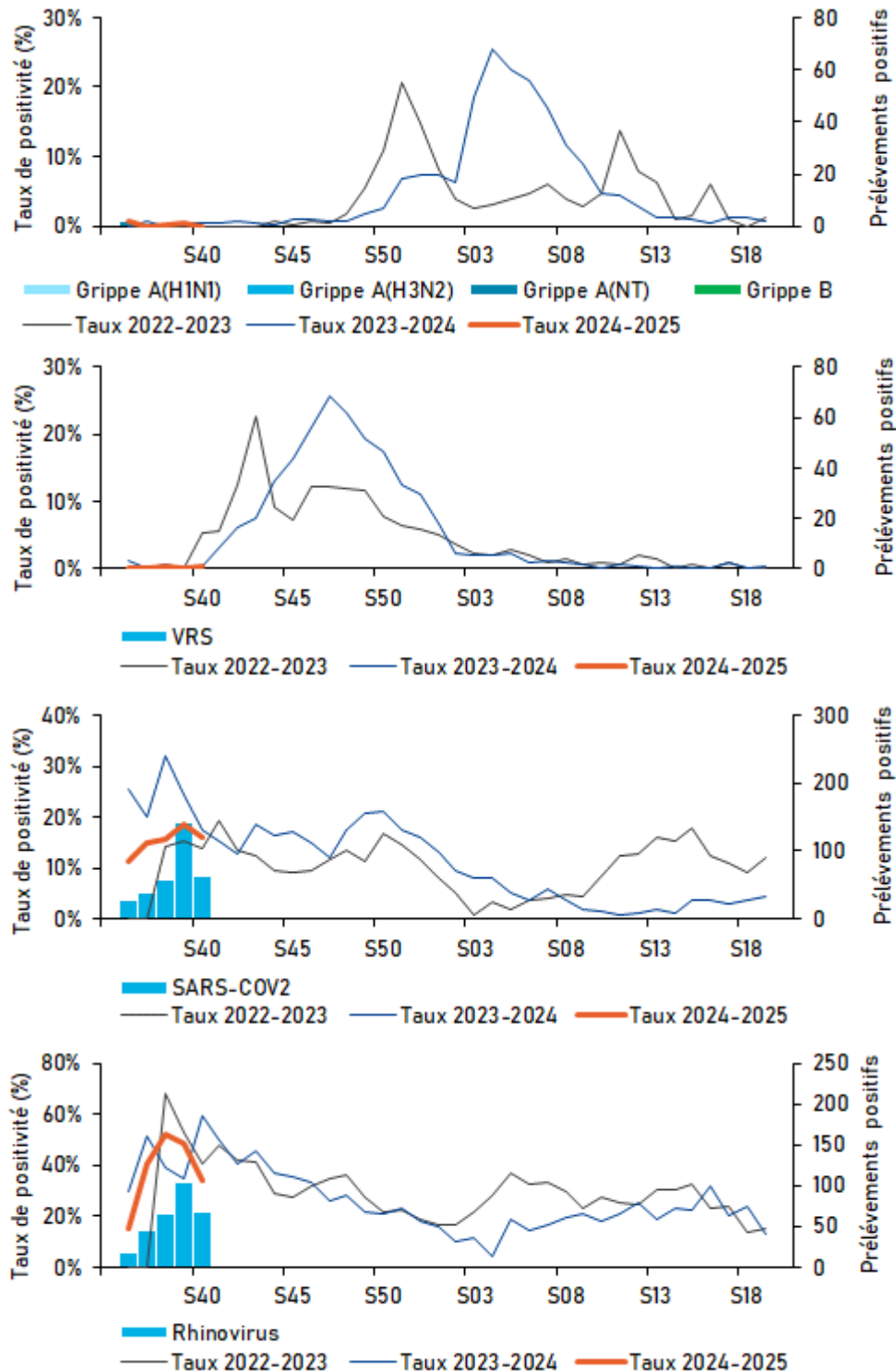


Source : SOS Médecins, exploitation : Santé publique France

Suivi virologique

En semaine 40 (données non consolidées), parmi les prélèvements réalisés en milieu hospitalier, 34,0 % était positif pour le rhinovirus, 16,0 % pour le SARS-COV-2, 0,4 % pour le VRS et 0 % pour des virus grippaux (Figure 10).

Figure 9 : Évolution hebdomadaire du nombre de prélèvements positifs par type de virus respiratoires parmi les échantillons analysés par les laboratoires du réseau RENAL en Centre-Val de Loire, 2022-2025



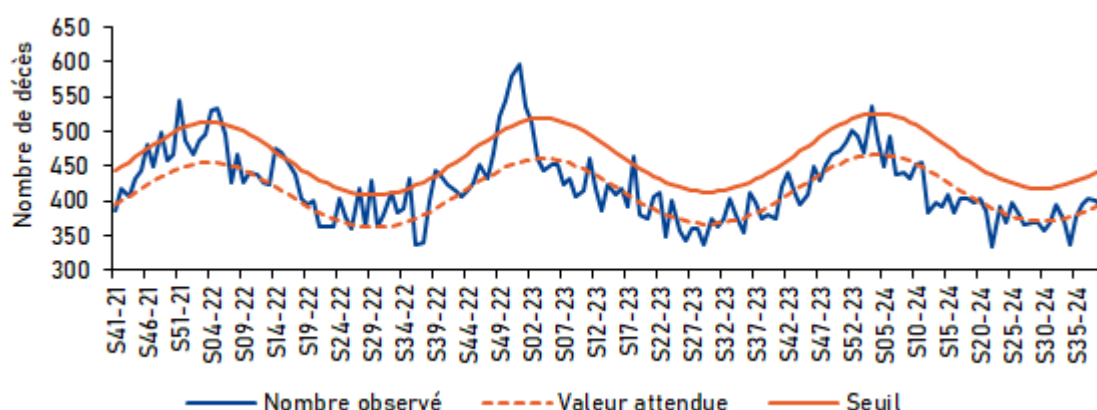
Source : RENAL, exploitation : Santé publique France

Mortalité

Dossier thématique

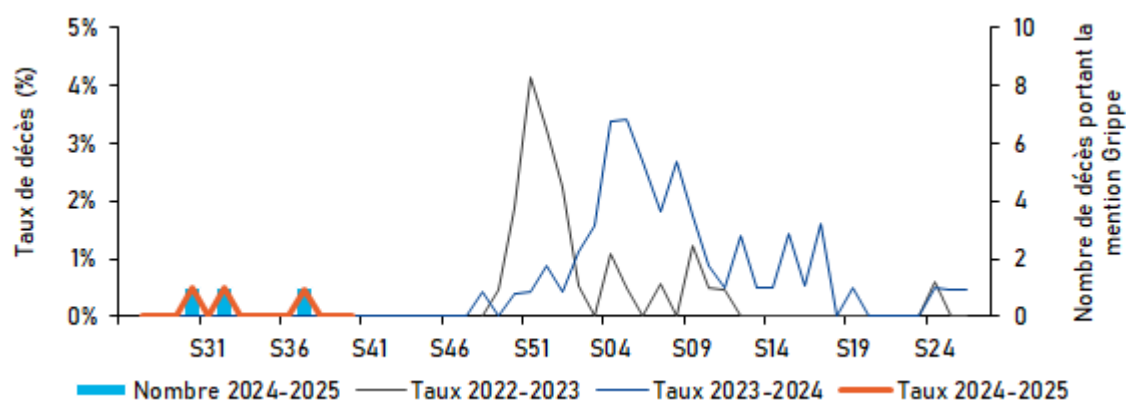
D'après les données de l'Insee, **en semaine 39** (données non consolidées pour la semaine 40), **aucun excès significatif de mortalité toutes causes n'était observé** ni à l'échelle régionale, ni à l'échelle départementale tant pour la population tous âges que chez les plus de 65 ans.

Figure 10 : Nombres hebdomadaire de décès toutes causes, tous âges, Centre-Val de Loire, 2022-2024



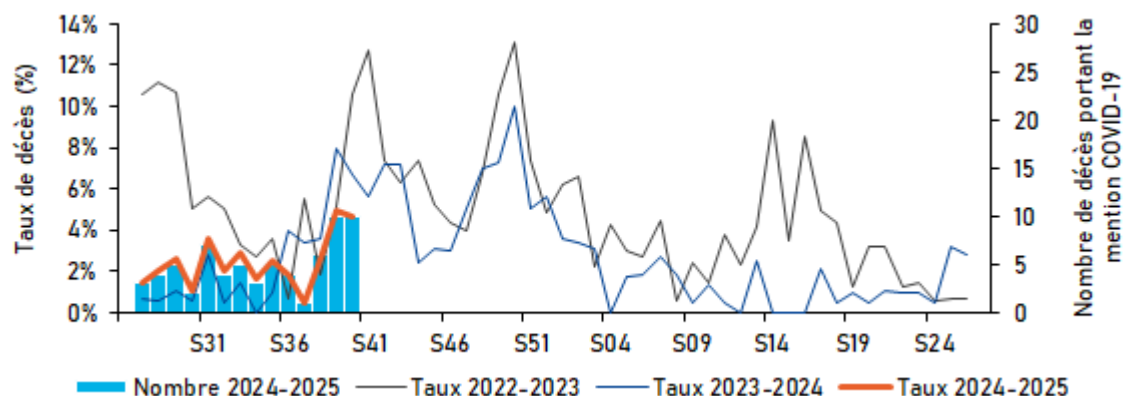
Source : Insee, exploitation : Santé publique France

Figure 11 : Nombres hebdomadaire de décès certifiés par voie électronique avec une mention de Grippe, Centre-Val de Loire, 2022-2025



Source : CépiDC-Inserm, exploitation : Santé publique France

Figure 12 : Nombre hebdomadaire de décès certifiés par voie électronique avec une mention de COVID-19, Centre-Val de Loire, 2022-2025



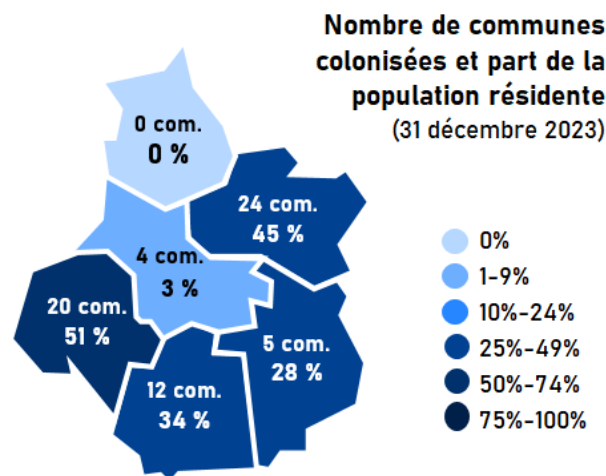
Source : CépiDC-Inserm, exploitation : Santé publique France

Surveillance renforcée des arboviroses

Tout au long de l'année, les professionnels de santé signalent les cas probables ou confirmés d'arboviroses à l'ARS via le dispositif de déclaration obligatoire (DO). Du 1^{er} mai au 30 novembre, période d'activité du moustique capable de transmettre les virus Chikungunya, Dengue et Zika, la surveillance est « renforcée » et les cas signalés font l'objet d'investigations épidémiologiques conduites par l'ARS.

En France métropolitaine, *Aedes albopictus* est installé depuis 2004 et s'étend chaque année à de nouveaux départements. Au 31 décembre 2023, 78 départements métropolitains sont considérés comme colonisés par le moustique tigre (sur 96). Parmi eux, **5 départements de la région** (tous hors Eure-et-Loir) avec **66 communes colonisées**, représentant **35 % de la population résidente** (Figure 13).

Figure 13 : Historique de colonisation par aedes albopictus des communes de Centre-Val de Loire et part de la population exposée, 31 décembre 2023



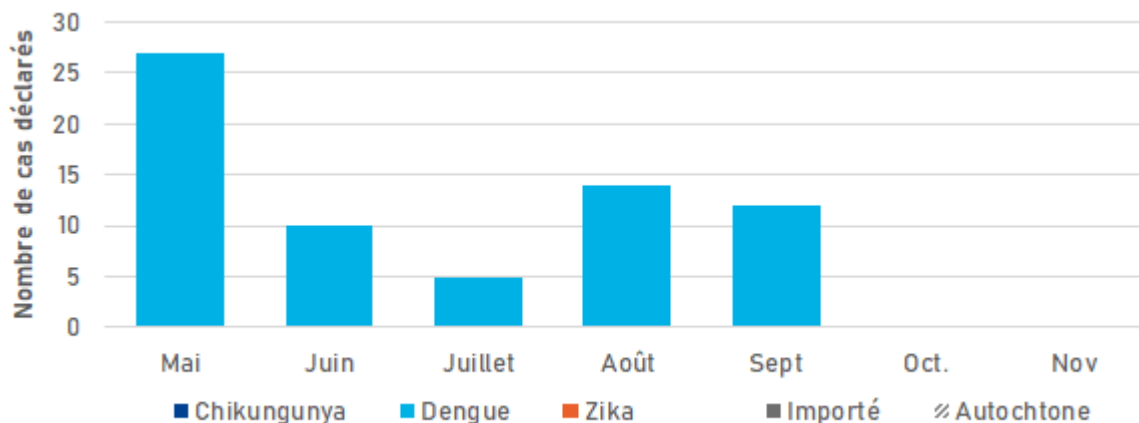
Source : SI LAV, exploitation : Santé publique France

Entre le début de la surveillance renforcée (1^{er} mai 2024) et septembre 2024, **68 cas d'arboviroses** ont été identifiés en Centre-Val de Loire : aucun cas de Chikungunya, 68 cas de dengue, aucun cas de Zika.

Tous les cas étaient importés : Martinique (38), Guadeloupe (12), Afrique (7), Amérique hors Martinique et Guadeloupe (6), Asie (4), Polynésie Française (1)

Aucun épisode de transmission autochtone n'a été reporté sur la région.

Figure 14 : Distribution des cas confirmés ou probables de dengue, par mois de signalement pendant la surveillance renforcée, mai-septembre 2024, Centre-Val de Loire



Source : Voozarbo, exploitation : Santé publique France

Revue des signaux sanitaires

En semaine 40, la plateforme de veille de l'ARS du Centre-Val de Loire a enregistré 39 signaux sanitaires validés, hors événement indésirable.

Figure 15 : Synthèse des signalements d'événements sanitaires par nature et par département, Centre-Val de Loire, semaine 40

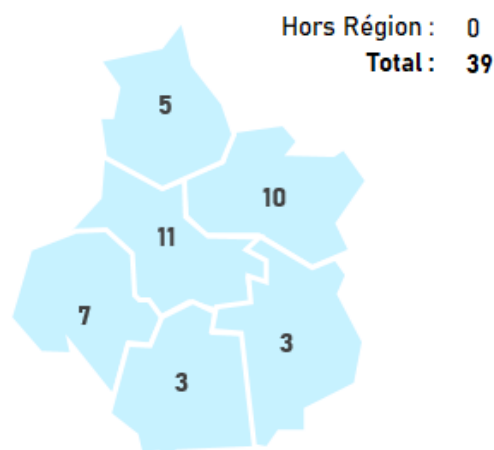
Maladies à déclaration obligatoire (n = 16)

6 cas de tuberculose / infection tuberculeuse latente
 3 cas d'hépatite A
 2 cas de mésothéliome
 2 épisodes de toxi-infection alimentaire collective (TIAC)
 1 cas de légionellose
 1 cas de leptospirose
 1 cas de saturnisme infantile

Expositions environnementales (n = 0)

Autres événements (n = 23)

20 épisodes d'infection respiratoire aiguë en collectivité
 2 épisodes de coqueluche
 1 épisode de gale



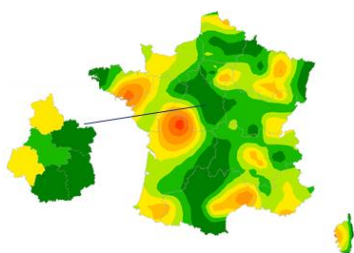
Source : ARS, SI-VSS, exploitation : Santé publique France



Tout événement susceptible d'avoir un impact sur la santé de la population ou sur le fonctionnement de l'offre de soins doit faire l'objet d'un **signalement** à l'Agence Régionale de Santé

Le point focal régional est joignable 24h/24 7j/7 :
 02 38 77 32 10 ou ars45-alerte@ars.sante.fr

Sentinelles



Un réseau de recherche et de veille sanitaire en soins primaires

La surveillance des infections respiratoires aiguës (IRA) pour la saison hivernale 2024-2025 a débuté !

Pour cela, Santé publique France s'appuie sur un large réseau de partenaires, incluant le **réseau Sentinelles** (Inserm - Sorbonne Université), qui fonctionne grâce à la participation volontaire de médecins généralistes et pédiatres.

Afin de pouvoir suivre plus précisément **les épidémies à l'échelle régionale**, le **réseau Sentinelles** recherche des **nouveaux médecins généralistes et pédiatres en Centre-Val de Loire**.

Les médecins Sentinelles permettent aussi la surveillance d'**autres indicateurs de santé** et peuvent contribuer à la **recherche** en médecine générale. Vous êtes intéressé.e pour participer à la surveillance Sentinelles ? Contactez l'épidémiologiste en charge de votre région, Audrey Le Hegaret : audrey.lehegaret@iplesp.upmc.fr.

Sources et méthodes

Dispositif SurSaUD® (Surveillance sanitaire des urgences et des décès)

Ce système de surveillance dit syndromique est coordonné par Santé publique France. Il regroupe plusieurs sources de données qui sont transmises quotidiennement à Santé Publique France selon un format standardisé :

- Les données SOS Médecins : ces associations assurent une activité de permanence de soins en collaboration avec le centre 15 et interviennent 24h/24, à domicile ou en centre de consultation
- Les données des services d'urgences des établissements hospitaliers (Oscour®) : Chaque passage aux urgences fait l'objet d'un envoi journalier des données à Santé publique France
- La mortalité « toutes causes », suivie à partir de l'enregistrement des décès par les services d'État-civil dans les communes informatisées (environ 79 % des décès de la région)
- Les données de certification électronique des décès (CépiDc) : le volet médical du certificat de décès contient les causes médicales de décès. Il est transmis au CépiDc par voie papier ou électronique

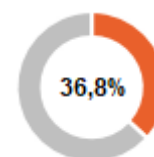
Regroupements syndromiques utilisés pour les urgences hospitalières et suivis dans ce numéro :

- Gastro-entérite aigue : codes A08, A09 et leurs dérivés;
- Grippe, syndrome grippal : J09, J10, J100, J101, J108, J11, J110, J111, J118 ;
- Bronchiolite : J21, J210, J218, J219 ;
- Suspicion de COVID-19 : B342, B972, U049, U071, U0710, U0711, U0712, U0714, U0715

Qualité des données SurSaUD®

Semaine S40-24	SOS Médecins	Réseau Oscour®
Établissements inclus dans l'analyse des tendances	2 / 2	27 / 27
Taux de codage du diagnostic sur la semaine sur ces établissements	93,8%	87,0%

Part de certification électronique des décès (2023)



Remerciements

Santé publique France Centre-Val de Loire remercie l'[Agence Régionale de Santé Centre-Val de Loire](#) et ses délégations départementales, les établissements de santé de la région, les services d'urgences de la région participant du [réseau Oscour®](#), les associations [SOS Médecins](#) de Bourges et Orléans, les services d'état civil des communes informatisées, [l'Inserm-CépiDC](#), [le réseau Sentinelles](#), [eSanté Centre-Val de Loire](#), [l'Observatoire régional des Urgences Centre-Val de Loire](#) et le réseau [RENAL](#).

Equipe de rédaction

Virginie De Lauzun, Jean-Rodrigue Ndong, Esra Morvan, Mathieu Rivière, Nicolas Vincent

Abonnements

L'ensemble des bulletins régionaux figurent sous [Centre-Val de Loire - Santé publique France](#)

Pour vous abonner aux newsletters de SpFrance : [Abonnements aux newsletters \(santepubliquefrance.fr\)](#)

Pour nous citer : Surveillance sanitaire – Bulletin hebdomadaire – Semaine 2024-S40 - Édition Centre-Val de Loire. Octobre 2024. Saint-Maurice : Santé publique France, 11 p., 2024.

Directrice de publication : Caroline Semaille

Dépôt légal : 10 octobre 2024

Contact et contacts presse : cire-cvl@santepubliquefrance.fr et presse@santepubliquefrance.fr