

Surveillance épidémiologique

Date de publication : 31/01/2025

ÉDITION BRETAGNE

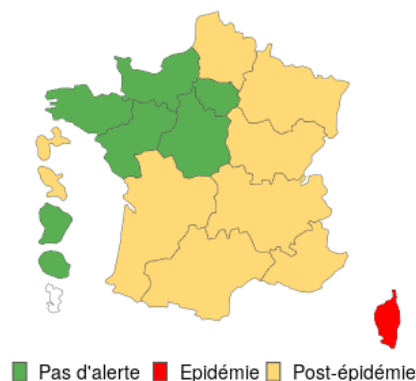
Semaine 04-2025

Points clés

• Bronchiolite (Moins de 2 ans)

Pas d'activité épidémique. Baisse de la détection du VRS selon les laboratoires de Virologie du CHU de Rennes et selon les laboratoires de Virologie du CHRU Brest. D'autres virus susceptibles d'induire des bronchiolites circulent, des rhinovirus notamment.

La vaccination maternelle et l'immunisation du nourrisson par anticorps monoclonaux sont deux stratégies alternatives de prévention contre la bronchiolite à VRS.

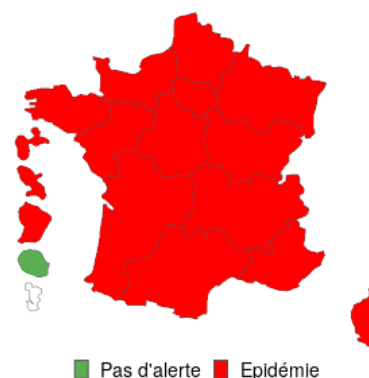


• Grippe et syndrome grippal

Activité épidémique. Détection du virus de la grippe A et de la grippe B selon les laboratoires de Virologie du CHU de Rennes et du CHRU de Brest. Forte augmentation de l'activité, plus importante que ce qui a été observée lors des saisons précédentes. Le bulletin national est disponible. [ici](#)

La campagne de vaccination automnale contre la grippe et la Covid-19 a démarré le 15 octobre.

Le bilan de la saison 2023-2024 est disponible. [ici](#)



• Gastro-entérite

Activité modérée. Les indicateurs correspondent à ce qui a été observé les années précédentes.

• Fréquentations des urgences et des consultations SOS Médecins (Données non présentées)

À établissements et associations constants

Augmentation du nombre de passages aux urgences (+3,98 %) et augmentation du nombre de consultations SOS Médecins toutes causes (+7,89 %), lors de la S04, par rapport à la S03. Les volumes de passages aux urgences et de consultations SOS Médecins (toutes causes) sont proches des observations des années antérieures, même période tous âges.

Actualités

- Face au premier cas de Mpox de clade I b identifié en France, les autorités sanitaires rappellent l'importance de la vaccination pour les publics cibles. [Ici](#)
- Cas de Mpox en France. 1^{er} janvier 2024 - 8 janvier 2025. [Ici](#)
- Grippe en Bretagne. Bilan 2023-2024. [Ici](#)
- Infections invasives à pneumocoques. Bilan 2023. [Ici](#)
- Syndrome hémolytique et urémique en France. Bilan 2023. [Ici](#)
- Circulation de poliovirus dans les eaux usées en Guyane. [Ici](#)
- Prévalence du tabagisme en France hexagonale en 2023 parmi les 18-75 ans. [Ici](#)
- Gastro-entérites aiguës. Bulletin du 30 janvier 2025. [Ici](#)
- Infections respiratoires aiguës (grippe, bronchiolite, COVID-19) en France. Bulletin : 29 janvier 2025. [Ici](#)
- Santé mentale. Bulletin mensuel du 7 janvier 2025. [Ici](#)
- Coqueluche en France. Bulletin du 22 novembre 2024. [Ici](#)
- Chikungunya, dengue et zika - Données de la surveillance renforcée en France métropolitaine en 2024. [Ici](#)
- Infections invasives bactériennes en 2023. Bilan des données de surveillance du réseau Epibac. [Ici](#)


Épidémies hivernales, les gestes barrières à adopter :

- Porter un masque dès l'apparition de symptômes (toux, rhume, fièvre, mal de gorge) dans les lieux fréquentés (ex : transports en commun) et en présence de personnes fragiles ;
- Se laver les mains fréquemment à l'eau et au savon ou avec une solution hydro-alcoolique ;
- Aérer régulièrement son logement ;
- Éternuer dans son coude (plutôt que dans ses mains) ;
- Utiliser un mouchoir à usage unique.


La campagne de vaccination automnale contre la grippe et la Covid-19 a démarré le 15 octobre.

La vaccination maternelle et l'immunisation du nourrisson par anticorps monoclonaux sont deux stratégies alternatives de prévention contre la bronchiolite à VRS.

Plus d'information : <https://www.santepubliquefrance.fr/determinants-de-sante/virus-hivernaux/>



Cours IDEA 2025
XXXX^e cours international d'épidémiologie appliquée
Rennes EHESP – 17 mars au 4 avril 2025



COURS IDEA - DATE LIMITE DE CANDIDATURE : 7 FEVRIER 2025

SOMMAIRE

Points clés.....	1	Gastro-entérite et diarrhées aiguës	11
Actualités.....	2	Mortalité toutes causes	14
Covid-19.....	3	Données virologiques	15
Bronchiolite (chez les moins de 2 ans).....	5	Pathologies les plus fréquentes (< 2 ans, 75 ans et +) ...	18
Pneumopathies	7	En savoir plus	19
Grippe et syndrome grippal.....	9		

Covid-19

Baisse du recours aux urgences hospitalières, et du recours aux urgences de ville.

La campagne de vaccination automnale contre la grippe et la Covid-19 a démarré le 15 octobre.

Oscour® : baisse du nombre de passages aux urgences (14 passages en S04, contre 16 en S03) ; 36 % de ces passages ont donné lieu à une hospitalisation, majoritairement chez les 65 ans et plus. Les suspicions de COVID-19 représentent 0,1 % de l'activité des urgences, tous âges confondus en S04.

SOS Médecins : baisse du nombre de consultations SOS Médecins (16 consultations en S04 contre 27 en S03) ; les 15-44 ans représentent 62 % des cas en S04. Tous âges confondus, les suspicions de COVID-19 représentent 0,3 % de l'activité SOS Médecins en S04 (contre 0,5 % en S03).

Figure 1 - Nombre hebdomadaire de passages aux urgences et de consultations SOS Médecins par classes d'âge (axe de gauche) et part d'activité (en %) (axe de droite) pour suspicion de COVID-19, Bretagne, depuis S30-2022

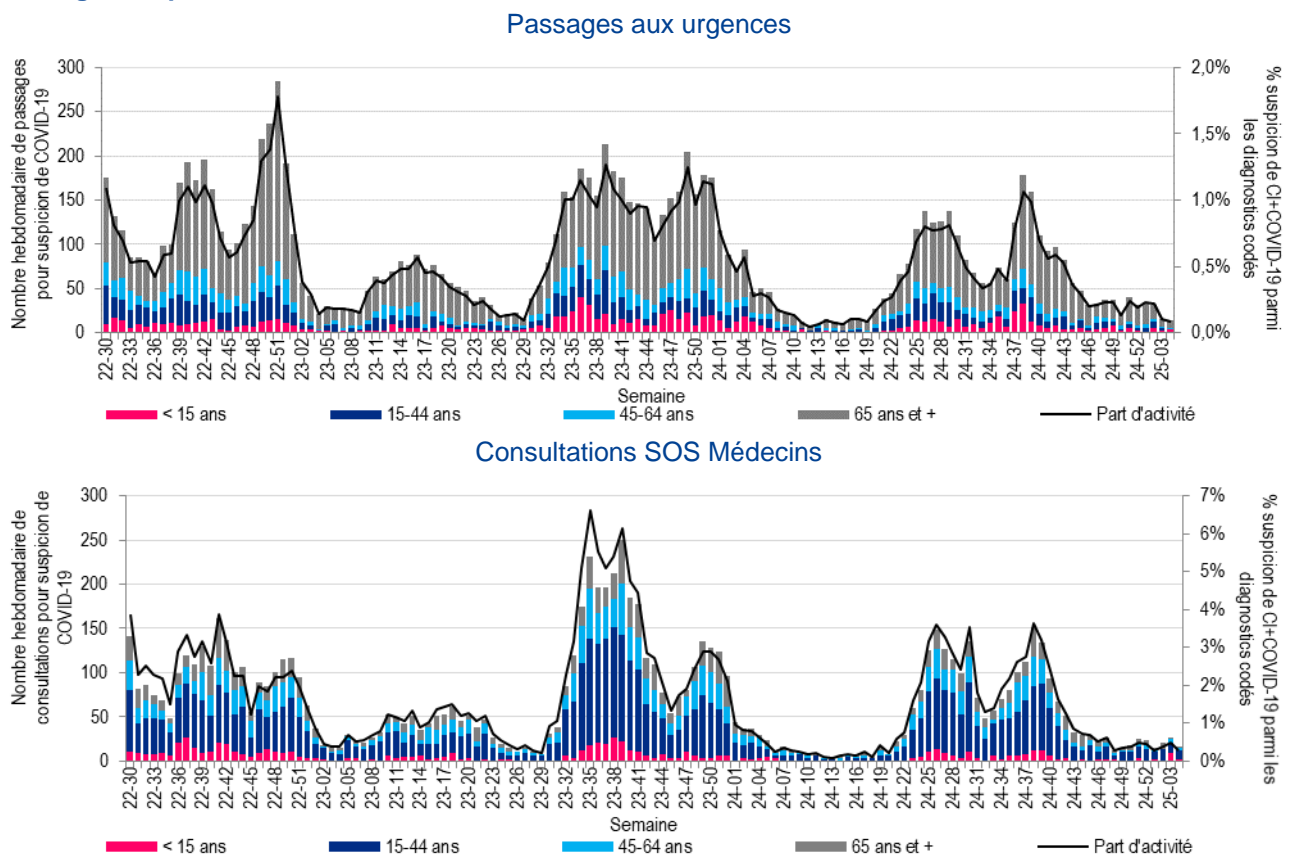
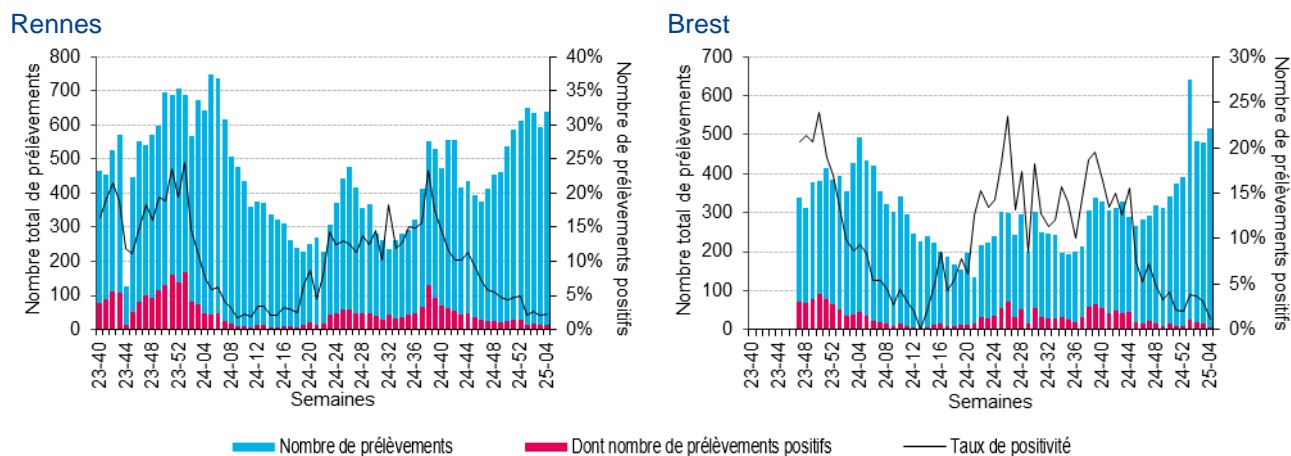


Figure 2 - Évolution hebdomadaire du nombre de tests, tests positifs pour le SARS-CoV-2 et taux de positivité associé, tous âges, Laboratoires de Virologie du CHU de Rennes et du CHRU de Brest, depuis la semaine S40-2023



Sources : CHU de Rennes et CHRU de Brest

Figure 3 - Estimation de la couverture vaccinale (CV) Covid-19, au 31/12/2024, calculées parmi les personnes à risque, en Bretagne et en France métropolitaine

	Côtes-d'Armor	Finistère	Ille-et-Vilaine	Morbihan	Bretagne	France pluvieuse
65 ans et plus	22,9 %	27,8 %	24,2 %	23,6 %	24,8 %	20 %
moins de 65 ans à risque	9,1 %	11,5 %	10,5 %	9 %	10,2 %	7,6 %
total personnes à risque	20,1 %	24,2 %	20,8 %	20,6 %	21,5 %	16,9 %

Source : SNDS, exploitation : Santé publique France

Le mode de suivi des couvertures vaccinales contre la Covid-19 a évolué :

Jusqu'à la saison dernière (2023-2024), les couvertures étaient suivies grâce aux vaccinations renseignées dans l'outil Vaccin-Covid ; pour la saison en cours (2024-2025), les couvertures vaccinales sont suivies par le remboursement de l'acte de vaccination dans le SNDS.

Ces dernières couvertures sont certainement sous-estimées du fait du possible non enregistrement des actes de vaccination dans la base des remboursements, notamment lorsque les vaccinations ont été réalisées dans les établissements sanitaires ou médico-sociaux incluant les Ehpad ou par certains professionnels vaccinateurs. Le niveau de sous-estimation ne peut cependant être évalué.

Pour en savoir plus

Dossier thématique : <https://www.santepubliquefrance.fr/dossiers/coronavirus-covid-19>

Bronchiolite (chez les moins de 2 ans)

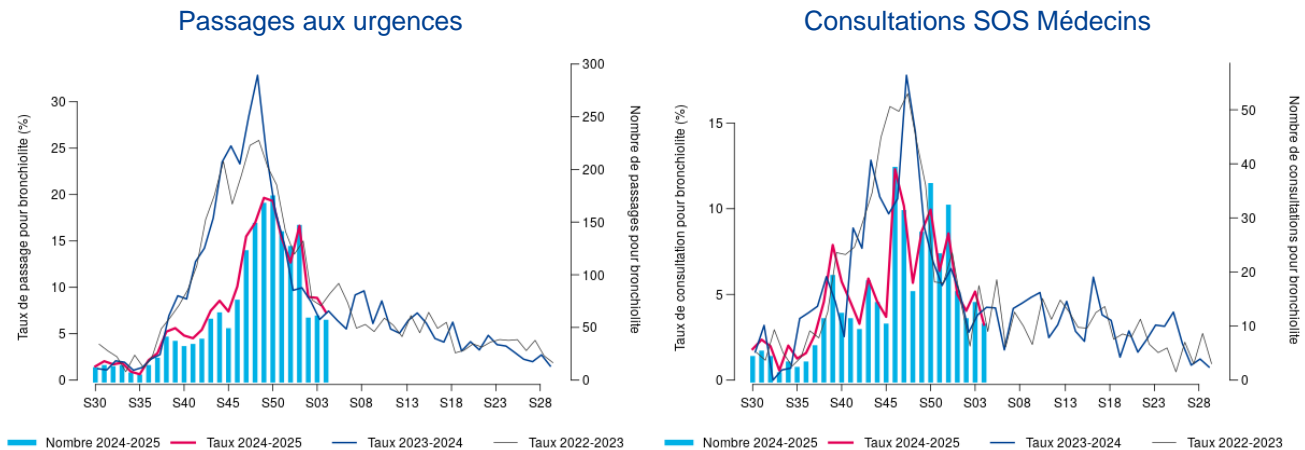
Pas d'activité épidémique. Diminution de la détection du VRS selon les laboratoires de Virologie du CHU de Rennes et selon les laboratoires de Virologie du CHRU de Brest. D'autres virus susceptibles d'induire des bronchiolites circulent, des rhinovirus notamment.

Oscour® : légère baisse du nombre de passages aux urgences pour bronchiolite avec 56 passages en S04 (contre 59 en S03). La bronchiolite représente 7,3 % des passages aux urgences pour les moins de 2 ans et 27,3 % de ces passages ont fait l'objet d'une hospitalisation.

SOS Médecins : baisse du nombre de consultations par rapport à la S03, avec 10 consultations en S04 contre 14 en S03. La bronchiolite représente 3,2 % des diagnostics posés pour les moins de 2 ans.

Données de virologie : en S04, baisse de la détection du VRS selon les laboratoires de Virologie du CHU de Rennes (taux de positivité = 4,8 % (31/640) contre 6 % en S03) et diminution de la détection au CHRU de Brest (taux de positivité = 4,3 % (23/533) contre 6,2 % en S03).

Figure 4 - Évolution hebdomadaire du nombre de passages aux urgences et consultations SOS Médecins pour bronchiolite (2024-2025, axe de droite) et comparaison annuelle de l'évolution hebdomadaire des taux de passages/consultations associés depuis S30-2022 (axe de gauche), moins de 2 ans, Bretagne



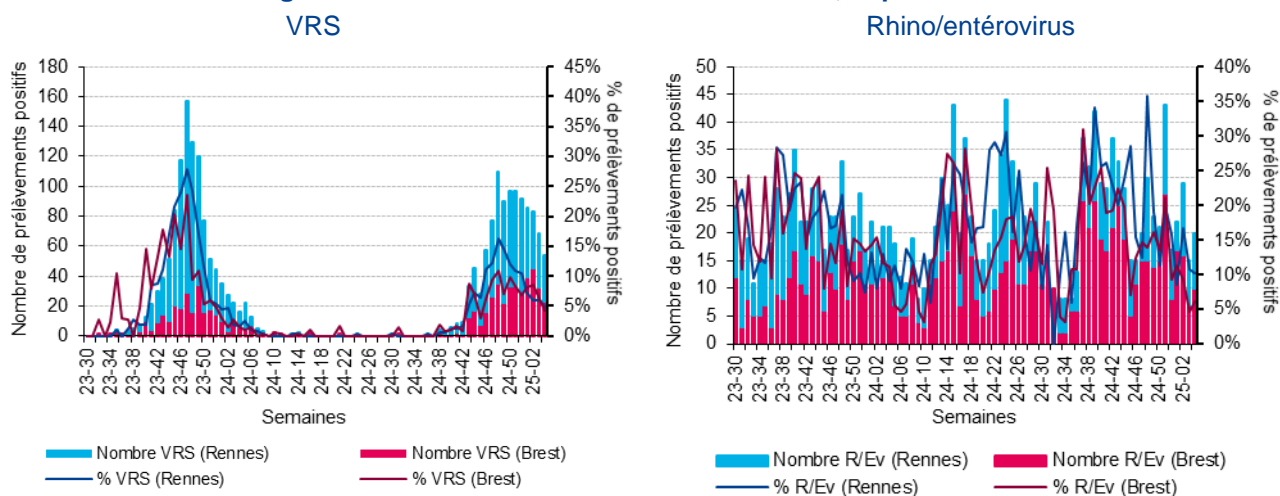
Source : Santé publique France / Oscour® / SOS Médecins

Tableau 1 - Indicateur hebdomadaire d'hospitalisations* pour bronchiolite sur les 2 dernières semaines, moins de 2 ans, Bretagne

Semaine	Nombre d'hospitalisations, Moins de 2 ans	Variation par rapport à la semaine précédente	Part des hospitalisations totales, Moins de 2 ans (%)
S03-2025	20	0 %	19,4 %
S04-2025	16	-20 %	11,9 %

* Nombre d'hospitalisations à l'issue d'une consultation pour bronchiolite, pourcentage de variation par rapport à la semaine précédente et part des hospitalisations pour bronchiolite chez les moins de 2 ans parmi l'ensemble des hospitalisations chez les moins de 2 ans, pour lesquelles au moins un diagnostic est renseigné. Source : Santé publique France / Oscour®

Figure 5 - Évolution hebdomadaire du nombre de VRS et de Rhino/entérovirus (R/Ev) isolés parmi les prélèvements respiratoires analysés et taux de positivité associés, tous âges confondus, Laboratoires de virologie du CHU de Rennes et du CHRU de Brest, depuis la semaine S30-2023



VRS : virus respiratoires syncytiaux. Sources : CHU de Rennes et CHRU de Brest

Prévention de la bronchiolite

La vaccination maternelle et l'immunisation du nourrisson par anticorps monoclonaux sont deux stratégies alternatives de prévention contre la bronchiolite à VRS.

La vaccination maternelle au moyen du vaccin Abrysvo®. Injecté entre la fin du septième mois et la fin du huitième mois de grossesse, le vaccin Abrysvo® permet à la femme enceinte de fabriquer des anticorps qu'elle transmet à son enfant à travers le placenta. Grâce à cette vaccination de la mère, le nourrisson est ainsi protégé dès sa naissance et jusqu'à l'âge de 6 mois contre le VRS.

Les deux traitements préventifs, Synagis® et Beyfortus®, qui sont des anticorps monoclonaux, proposés aux nouveau-nés sous forme d'injection, sont de nouveau disponibles cette année :

- Beyfortus® est destiné aux nourrissons de moins d'un an, y compris aux nouveau-nés. L'an dernier, la campagne d'immunisation Beyfortus® a montré des signes très positifs avec une adhésion des parents de plus de 80 %, et a permis d'éviter 5 800 hospitalisations pour bronchiolite à VRS selon les travaux de modélisation de Santé publique France et de l'Institut Pasteur. Cette année, deux fois plus de doses seront disponibles (à l'hôpital et pour la première fois en pharmacie).
- Synagis®, quant à lui, est indiqué chez certains enfants prématurés et chez les nourrissons à haut risque (chez les enfants porteurs d'une malformation cardiaque ou pulmonaire, en fonction de l'avis des spécialistes qui les suivent).

En réalisant quotidiennement des gestes de prévention simples, les parents et l'entourage agissent pour limiter la transmission des virus hivernaux aux plus petits :

- Se laver les mains avant et après chaque change, tétée, repas ou câlin ;
- Aérer régulièrement l'ensemble du logement ;
- Porter un masque en cas de rhume, toux ou fièvre ;
- Éviter d'emmener son enfant dans les lieux publics confinés, comme les supermarchés, les restaurants et les transports en commun ;
- Ne pas partager ses biberons, tétines ou couverts non lavés ;
- Ne pas fumer à côté des bébés et des enfants.

Pour en savoir plus

Dossier thématique sur le site de Santé publique France : <https://www.santepubliquefrance.fr/maladies-et-traumatismes/maladies-et-infections-respiratoires/bronchiolite>

Brochure « Votre enfant et la bronchiolite »

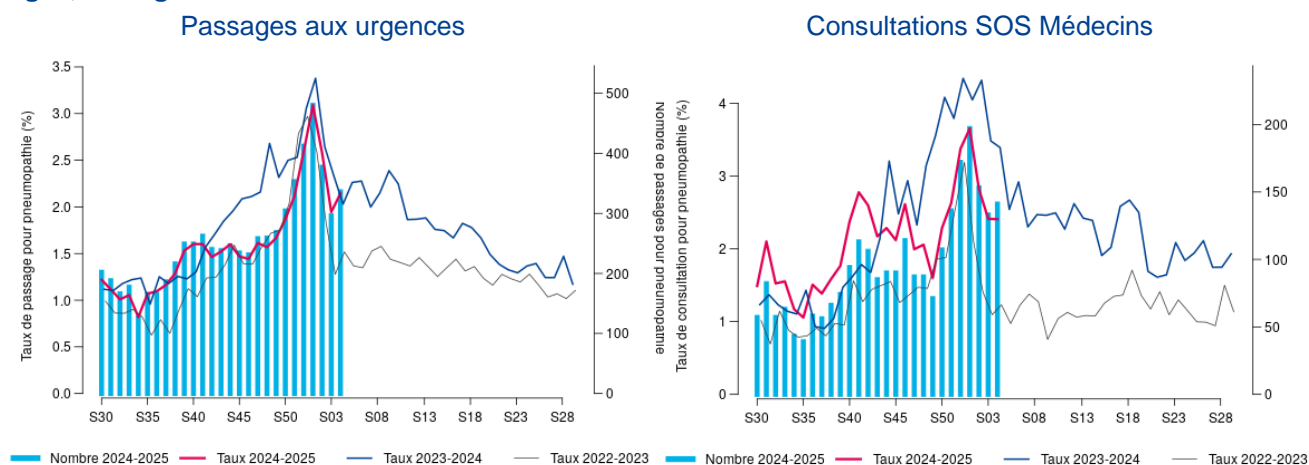
Pneumopathies

Augmentation du recours aux urgences hospitalières et du recours à SOS Médecins.

Oscour® : hausse du nombre de passages aux urgences pour pneumopathie avec 339 passages en S04 (contre 296 passages en S03). Les moins de 15 ans représentent 3,8 % des cas et les 75 ans et plus, 54,3 % des cas. Les pneumopathies représentent 0,4 % des passages aux urgences chez les moins de 15 ans et 5,8 % chez les 75 ans et plus, en S04.

SOS Médecins : hausse du nombre de consultations SOS Médecins pour pneumopathie en S04 (141 consultations en S04 contre 133 en S03). Les moins de 15 ans représentent 10,6 % des cas et les 75 ans et plus, 44 %. Les pneumopathies représentent 0,8 % des consultations des moins de 15 ans et 12,3 % des consultations des 75 ans et plus, en S04.

Figure 6 - Évolution hebdomadaire du nombre de passages aux urgences et consultations SOS Médecins pour pneumopathie (2024-25, axe de droite) et comparaison annuelle de l'évolution hebdomadaire des taux de passages/consultations associés depuis S30-2022 (axe de gauche), tous âges, Bretagne



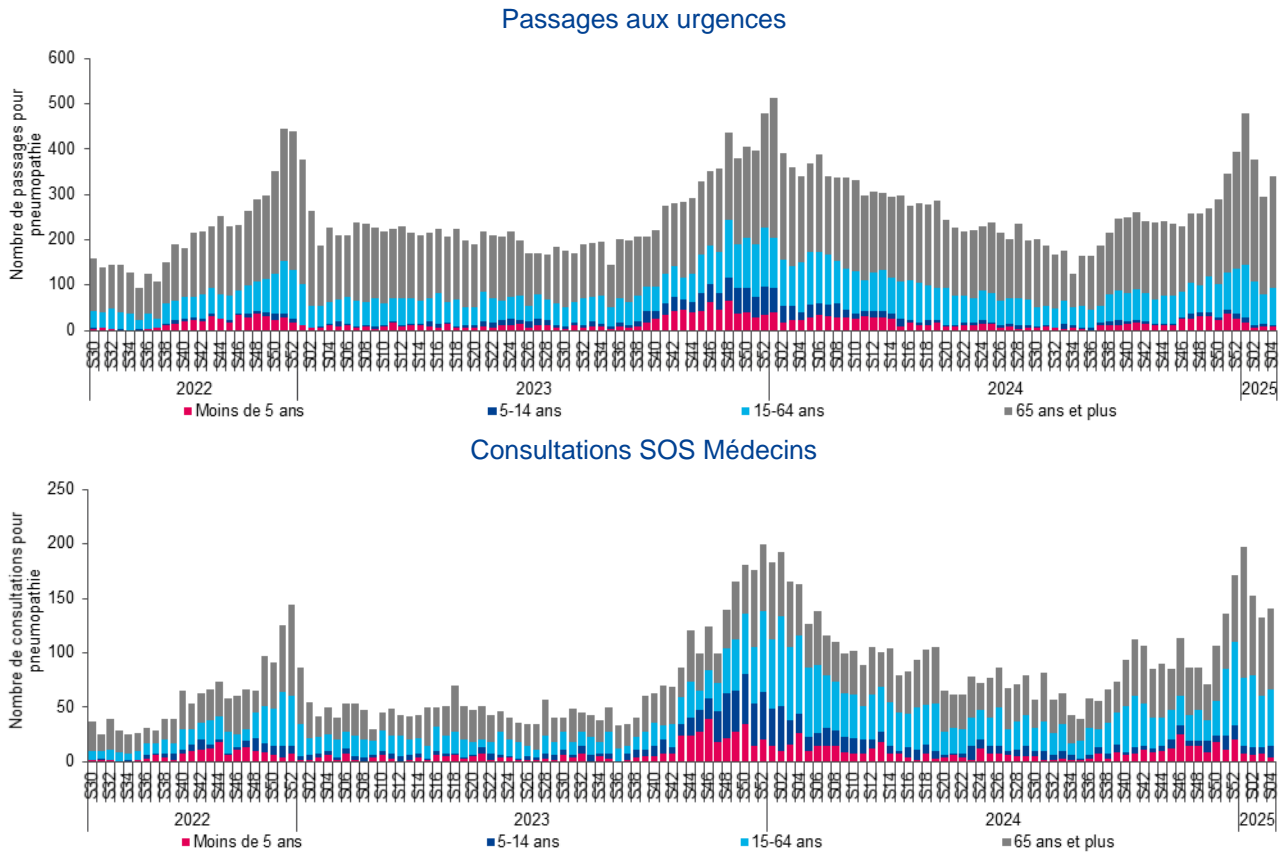
Source : Santé publique France / Oscour® / SOS Médecins

Tableau 2 - Indicateurs hebdomadaires d'hospitalisations* pour pneumopathie sur les 2 dernières semaines, tous âges, Bretagne

Semaine	Nombre d'hospitalisations, tous âges	Variation par rapport à la semaine précédente	Part des hospitalisations totales, tous âges (%)
S03-2025	205	-27 %	4,9 %
S04-2025	244	+19 %	5,8 %

* Nombre d'hospitalisations à l'issue d'une consultation pour pneumopathie, pourcentage de variation par rapport à la semaine précédente et part des hospitalisations pour pneumopathie (tous âges) parmi l'ensemble des hospitalisations (tous âges), pour lesquelles au moins un diagnostic est renseigné. Source : Santé publique France /Oscour®

Figure 7 - Évolution hebdomadaire du nombre de passages aux urgences et consultations SOS Médecins pour pneumopathie, par classe d'âge, depuis S30-2022, Bretagne



Source : Santé publique France / Oscope® / SOS médecins

Prévention

Il est rappelé qu'à partir de 2 ans, la vaccination anti pneumococcique est recommandée pour les patients à risque d'infections à pneumocoque (patients immunodéprimés, patients porteurs d'une maladie sous-jacente prédisposant à la survenue d'une infection invasive à pneumocoque, liste détaillée ici, [page 30](#)). Elle est effectuée avec un vaccin 13-valent suivi d'un vaccin 23-valent selon les modalités figurant dans le calendrier vaccinal.

Pour en savoir plus

Dossier thématique sur le site de Santé publique France : <https://www.santepubliquefrance.fr/maladies-et-traumatismes/maladies-hivernales/grippe>

DGS-Urgent : <https://sante.gouv.fr/professionnels/article/dgs-urgent>

Grippe et syndrome grippal

Activité épidémique. Détection du virus de la grippe A et B selon les données des laboratoires de Virologie du CHU de Rennes et du CHRU de Brest.

La campagne de vaccination automnale contre la grippe et la Covid-19 a démarré le 15 octobre.

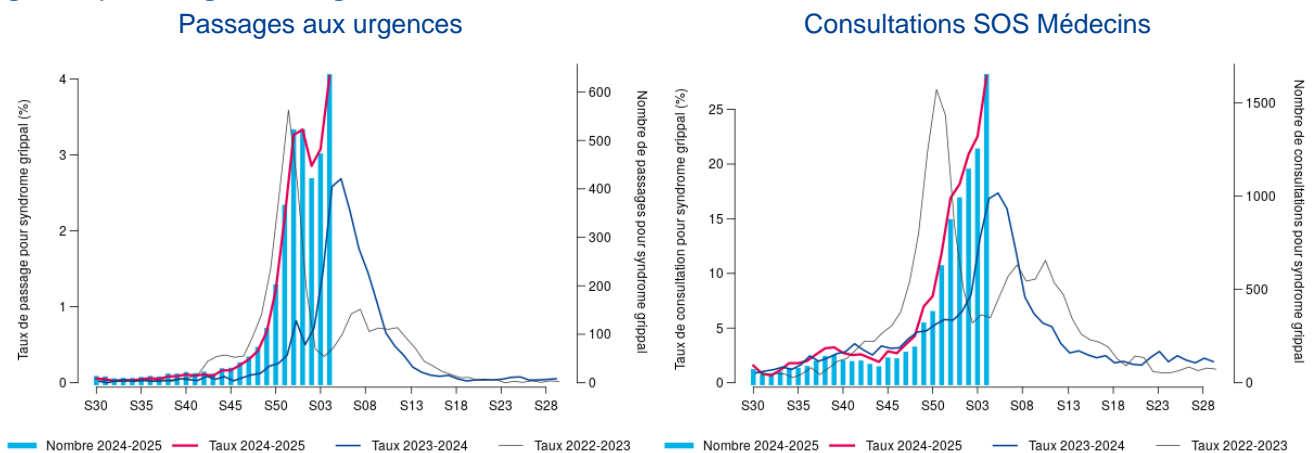
Oscour® : activité représentant 4,1 % de l'activité totale aux urgences hospitalières, avec 647 cas en S04 (contre 468 en S03).

SOS Médecins : augmentation du nombre de consultations avec 1641 consultations pour grippe et syndrome grippal en S04 (contre 1242 en S03) représentant 28 % de l'activité totale.

Réseau Sentinelles (+IQVIA) : augmentation des indicateurs en S04, le taux d'incidence des cas d'infection respiratoire aiguë (IRA) vus en consultations de médecine générale a été estimé à 1269 cas pour 100 000 habitants IC 95 % [1093 ; 1445] (données non consolidées).

Données de virologie : selon les données du laboratoire de Virologie du CHU de Rennes, détection du virus de la grippe A (taux positivité = 19,2 %, 123/641), et de la grippe B (taux positivité = 5,8 %, 37/640). Selon les données du laboratoire de virologie du CHU de Brest, détection du virus de la grippe A (taux de positivité = 14,6 %, 78/534), et de la grippe B (taux de positivité = 5,6 %, 30/534).

Figure 8 - Évolution hebdomadaire du nombre de passages aux urgences et consultations SOS Médecins pour grippe ou syndrome grippal (2024-25, axe de droite) et comparaison annuelle de l'évolution hebdomadaire des taux de passages/consultations associés depuis S30-2022 (axe de gauche), tous âges, Bretagne



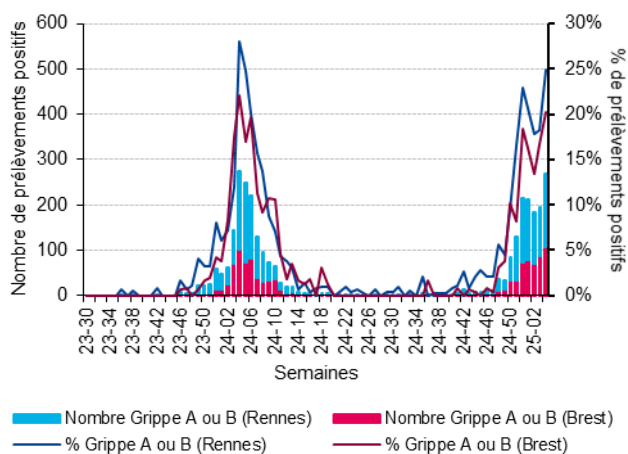
Source : Santé publique France / Oscour® / SOS Médecins

Tableau 3 - Indicateurs hebdomadaires d'hospitalisations* pour syndrome grippal sur les 2 dernières semaines, tous âges, Bretagne

Semaine	Nombre d'hospitalisations, tous âges	Variation par rapport à la semaine précédente	Part des hospitalisations totales, tous âges (%)
S03-2025	120	-11,1 %	2,9 %
S04-2025	154	+28,3 %	3,6 %

* Nombre d'hospitalisations à l'issue d'une consultation pour grippe ou syndrome grippal, pourcentage de variation par rapport à la semaine précédente et part des hospitalisations pour grippe ou syndrome grippal (tous âges) parmi l'ensemble des hospitalisations (tous âges), pour lesquelles au moins un diagnostic est renseigné. Source : Santé publique France / Oscour®

Figure 9 - Évolution hebdomadaire du nombre de virus de la grippe A ou B isolés parmi les prélèvements respiratoires analysés et taux de positivité associés, tous âges confondus, Laboratoires de virologie du CHU de Rennes et du CHRU de Brest, depuis la semaine S30-2023



Sources : CHU de Rennes et CHRU de Brest

Figure 10 - Estimation de la couverture vaccinale (CV) contre la grippe saisonnière 2024-25, au 31/12/2024, population ciblée par la vaccination, Bretagne et France métropolitaine

	Côtes-d'Armor	Finistère	Ille-et-Vilaine	Morbihan	Bretagne	France métropolitaine
65 ans et plus	53,1 %	59,4 %	55,4 %	53,8 %	55,6 %	50,4 %
moins de 65 ans à risque	23,3 %	27,9 %	25,9 %	23,1 %	25,3 %	23 %
total personnes à risque	47 %	52,2 %	48,1 %	47,4 %	48,9 %	43,9 %

Source : SNDS, exploitation : Santé publique France

Cas de grippe dans les services de réanimation des CHU de Rennes et Brest.

Au 29/01/2025, le nombre total de grippe graves déclarés par les services de réanimations des CHU de Rennes et de Brest s'élève à 62 cas. Ce nombre n'est pas exhaustif et peut évoluer.

Certification électronique

En S04, 18 décès, donnée non consolidée, déclarés par certificat électronique avec une mention de grippe comme affection morbide ayant directement provoqué ou contribué au décès (contre 13 en S03).

Pour en savoir plus

Dossier thématique sur le site de Santé publique France : <https://www.santepubliquefrance.fr/maladies-et-traumatismes/maladies-hivernales/grippe>

Gastro-entérite et diarrhées aiguës

Activité modérée. Les indicateurs correspondent à ce qui a été observé les années précédentes.

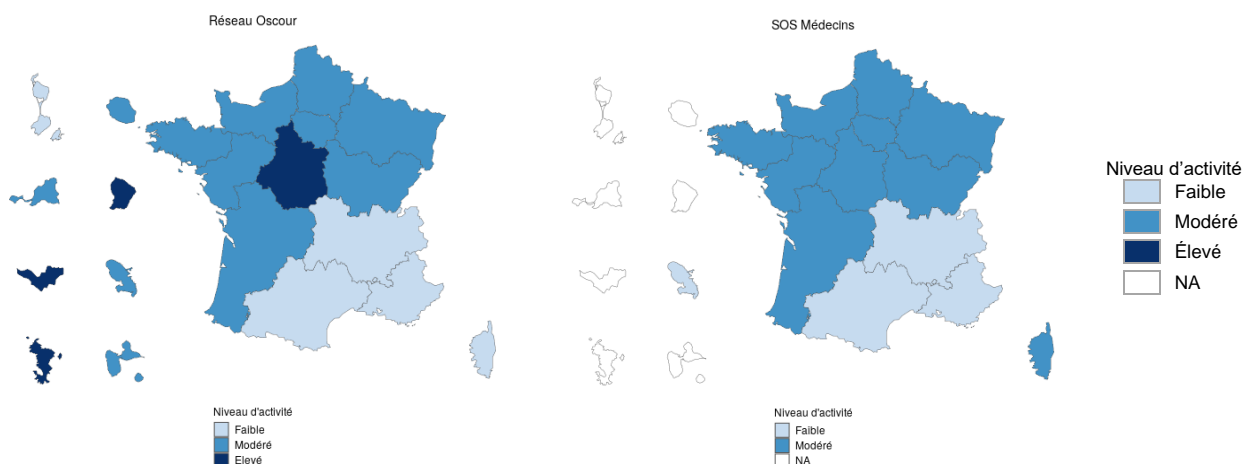
Oscour® : augmentation des passages aux urgences, tous âges confondus, en S04 avec 148 passages (contre 136 en S03). Les moins de 5 ans représentent 41,2 % des cas (contre 49,3 % en S03) et les gastro-entérites représentent 4,3 % des passages pour cette tranche d'âge (contre 5,2 % en S03) et 1 %, tous âges confondus.

SOS Médecins : augmentation du nombre de consultations SOS Médecins avec 374 consultations en S04 (contre 317 en S03). Les moins de 5 ans représentent 20,6 % des consultations (contre 17 % en S03). Tous âges confondus, la gastro-entérite représente 6,4 % de l'activité totale SOS Médecins et 9 % chez les moins de 5 ans (contre 6,6 % en S03).

Réseau Sentinelles (+IQVIA) : le taux d'incidence a été estimé à 140 cas pour 100 000 habitants IC 95 % [86 ; 193] (données non consolidées).

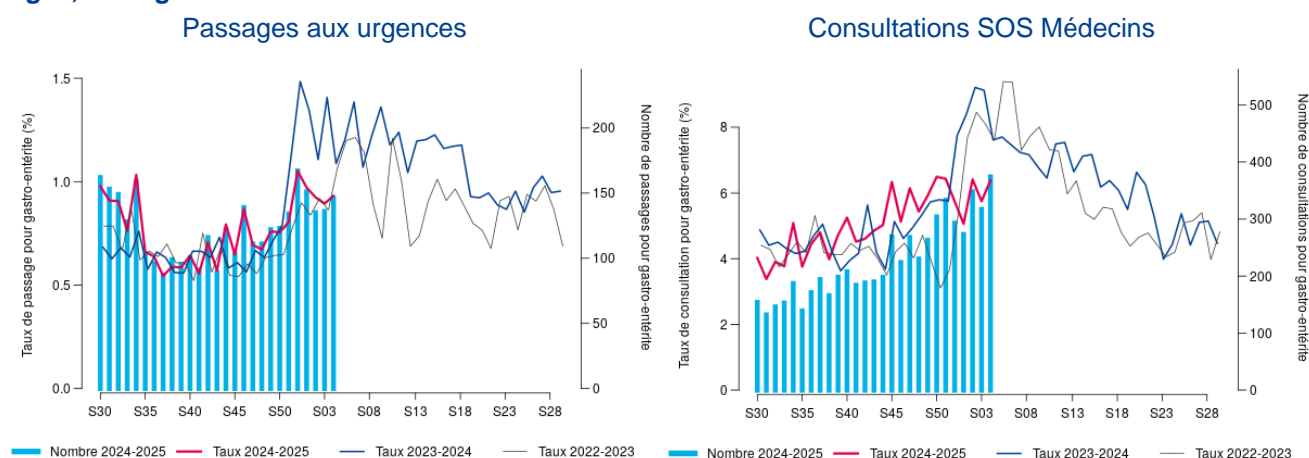
Données de virologie : selon les données du laboratoire de Virologie du CHU de Rennes, circulation virale du Rotavirus (3/21, taux de positivité = 14,3 %), du Norovirus (6/21, taux de positivité = 28,6 %) et de l'Astrovirus (1/21, taux de positivité = 4,8 %). D'après les données du laboratoire de Virologie du CHRU de Brest, circulation virale du Norovirus (2/23, taux de positivité = 8,7 %) et du Norovirus (1/24, taux de positivité = 4,2 %).

Figure 11 - Activité épidémique hebdomadaire d'après les urgences hospitalière (à gauche) et SOS Médecins (à droite), semaine S04-2025, tous âges, France



Sources : Santé publique France / Oscour® / SOS Médecins

Figure 12 - Évolution hebdomadaire du nombre de passages aux urgences et consultations SOS Médecins pour gastro-entérite (2024-25, axe de droite) et comparaison annuelle de l'évolution hebdomadaire des taux de passages/consultations associés depuis S30-2022 (axe de gauche), tous âges, Bretagne



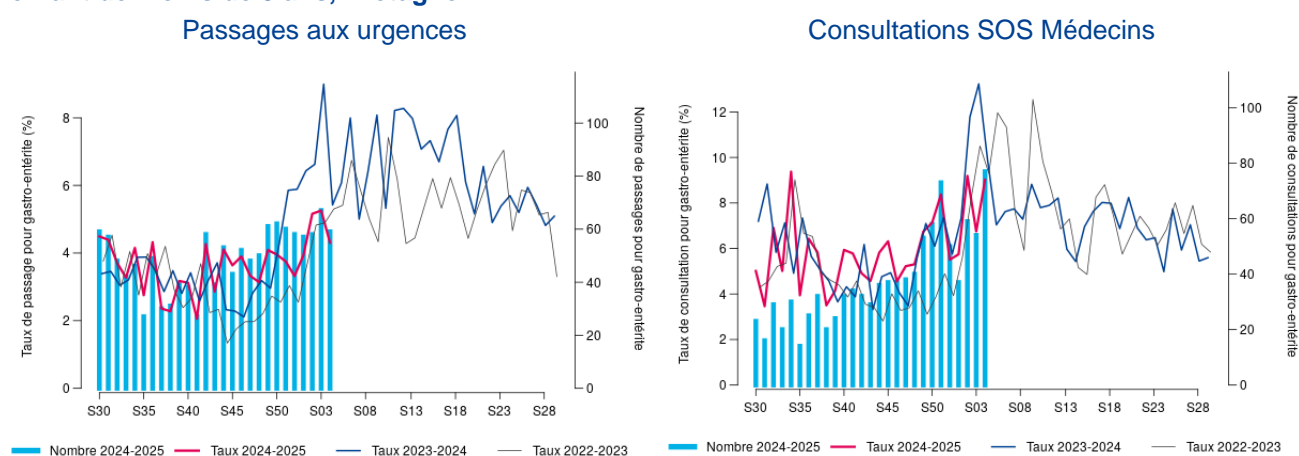
Source : Santé publique France / Oscour® / SOS Médecins

Tableau 4 - Indicateurs hebdomadaires d'hospitalisations* après passage aux urgences pour gastro-entérite sur les 2 dernières semaines, tous âges, Bretagne

Semaine	Nombre d'hospitalisations, tous âges	Variation par rapport à la semaine précédente	Part des hospitalisations totales, tous âges (%)
S03-2025	24	+33,3 %	0,6 %
S04-2025	28	+16,7 %	0,7 %

* Nombre d'hospitalisations à l'issue d'une consultation pour gastro-entérite, pourcentage de variation par rapport à la semaine précédente et part des hospitalisations pour gastro-entérite (tous âges) parmi l'ensemble des hospitalisations (tous âges), pour lesquelles au moins un diagnostic est renseigné. Sources : Santé publique France / Oscour®

Figure 13 - Évolution hebdomadaire du nombre de passages aux urgences et consultations SOS Médecins pour gastro-entérite (2024-25, axe de droite) et comparaison annuelle de l'évolution hebdomadaire des taux de passages/consultations associés depuis S30-2022 (axe de gauche), enfant de moins de 5 ans, Bretagne



Source : Santé publique France / Oscour® / SOS Médecins

Prévention

La prévention des GEA repose sur les mesures d'hygiène. Recommandations sur les mesures de prévention. [Ici](#) et [ici](#)

Vaccination contre les rotavirus : Gastroentérite à rotavirus du nourrisson : les 5 bonnes raisons de se faire vacciner ([ici](#)) et Repères pour votre pratique ([ici](#))

Pour en savoir plus

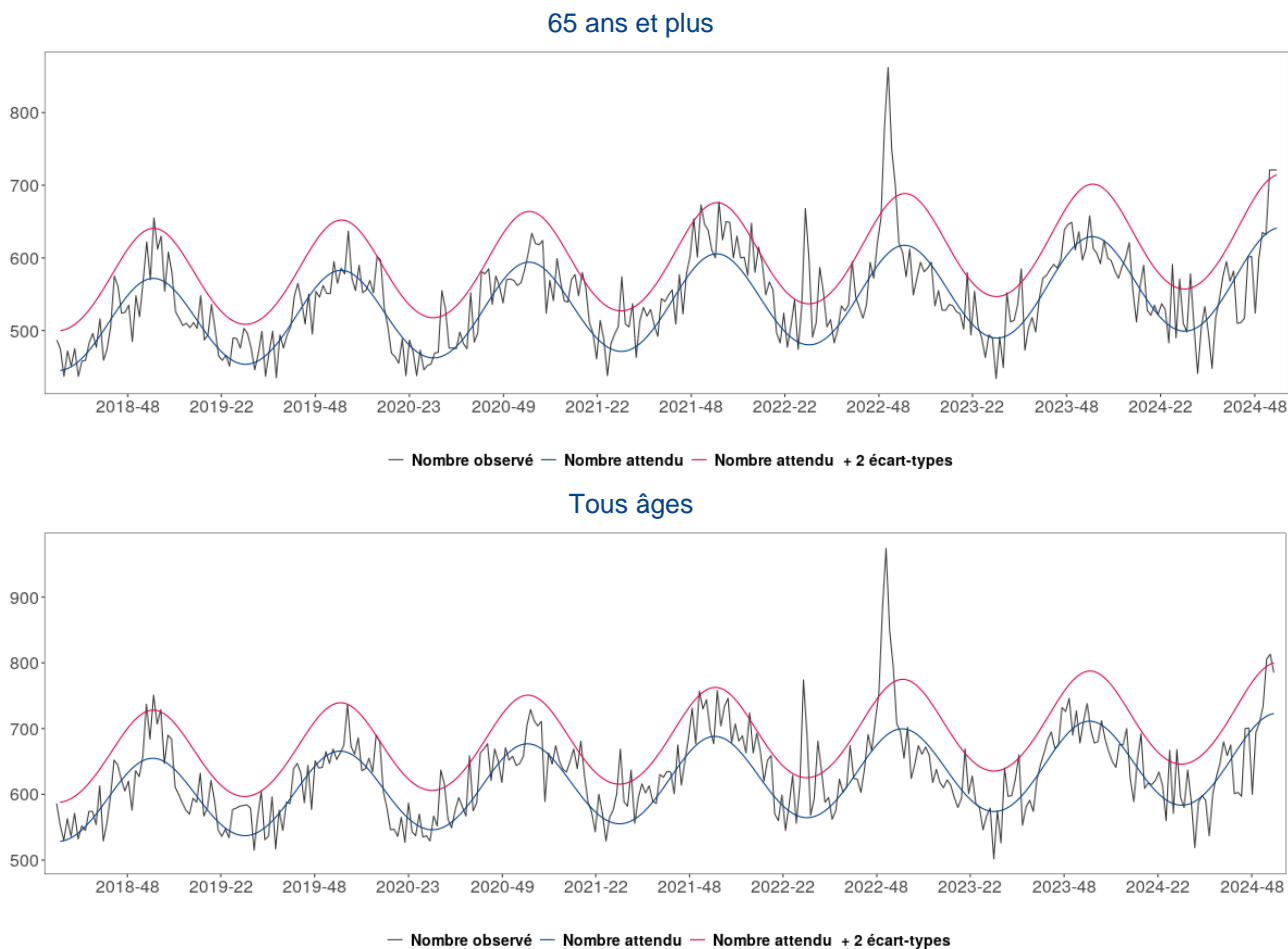
Dossier thématique sur le site de Santé publique France : <https://www.santepubliquefrance.fr/maladies-et-traumatismes/maladies-hivernales/gastro-enterites-aigues>

Mortalité toutes causes

Depuis la semaine S02-2023, le nombre hebdomadaire de décès toutes causes confondues transmis par l'Insee se situe dans les marges habituelles de fluctuation (tous âges et chez les 65 ans et plus). Un dépassement du seuil a été observé dans ces deux classes d'âge en S21-2023, en S32-2023 et en S36-2023. En 2024, un dépassement du seuil a été observé en S26 et S28-2024 (dans les deux classes d'âge), en S31-2024 (65 ans et plus), et en S01-2025 (pour les deux classes d'âge).

Les données des 3 dernières semaines ne sont pas consolidées et peuvent être amenée à évoluer.

Figure 14 - Évolution du nombre hebdomadaire de décès toutes causes, chez les 65 ans et plus (en haut) et tous âges (en bas), depuis 2018 et jusqu'à la semaine S-2, Bretagne

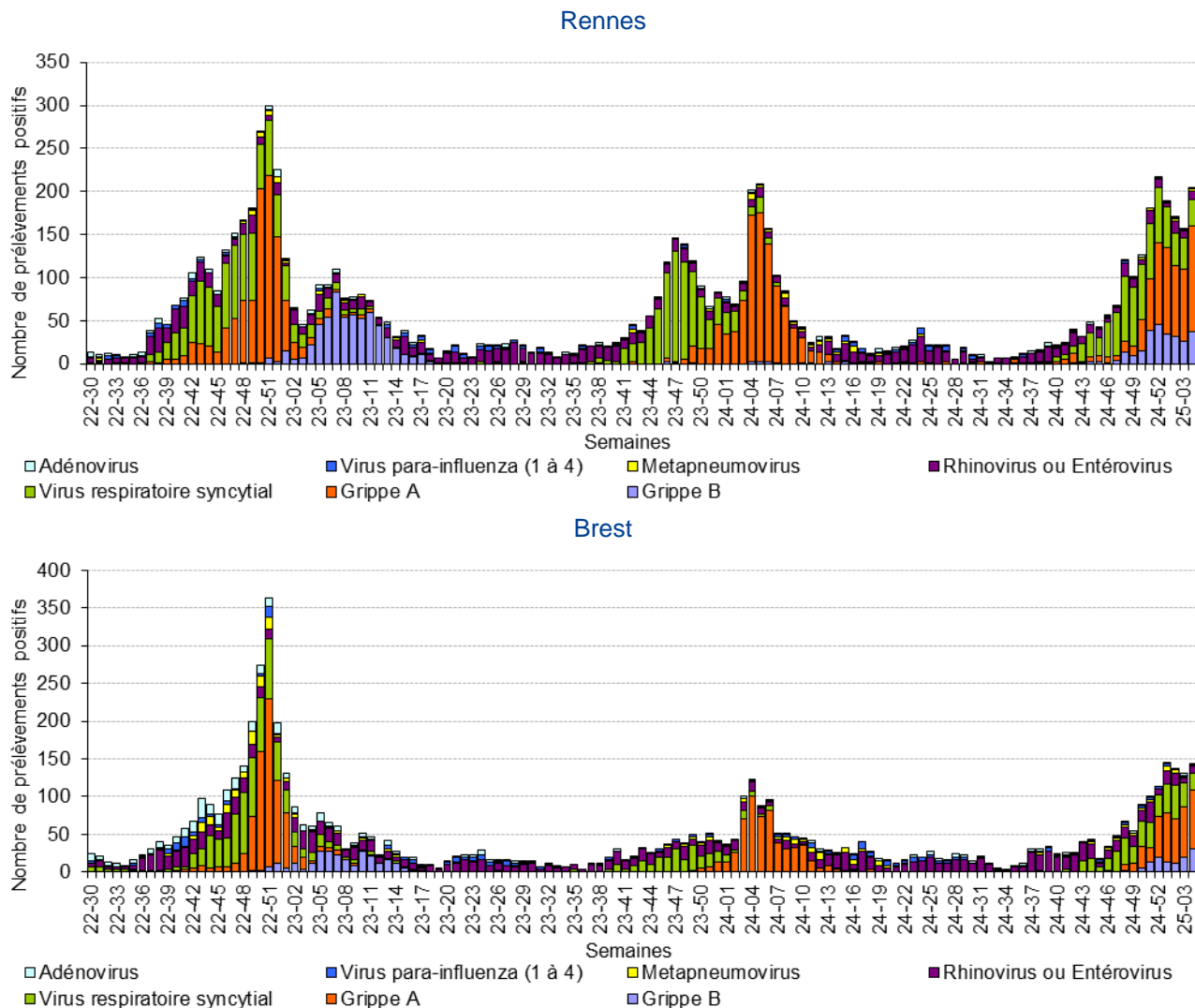


Sources : Santé publique France /Insee®

Données virologiques

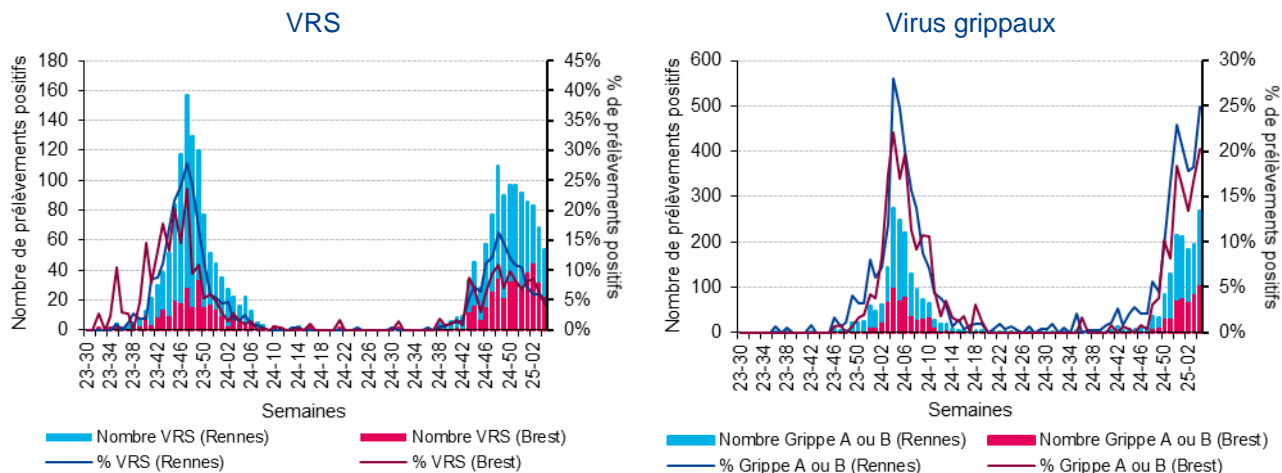
Prélèvements respiratoires

Figure 15 - Évolution hebdomadaire du nombre de prélèvements positifs aux virus respiratoires, Laboratoires de Virologie du CHU de Rennes (en haut) et du CHRU de Brest (en bas), tous âges confondus, depuis la semaine 2022/30



Sources : CHU de Rennes et CHRU de Brest

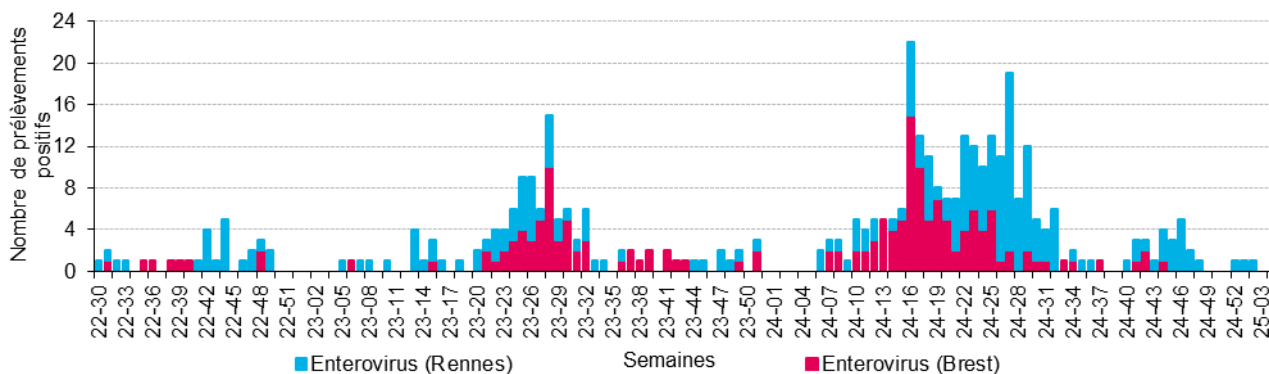
Figure 16 - Évolution hebdomadaire du nombre de prélèvements positifs aux VRS et aux virus grippaux de type A ou B parmi les prélèvements respiratoires analysés et taux de positivité associés, tous âges confondus, Laboratoires de virologie du CHU de Rennes et du CHRU de Brest, depuis la semaine S30-2023



VRS :virus respiratoires syncytiaux. Sources : CHU de Rennes et CHRU de Brest

Prélèvements méningés

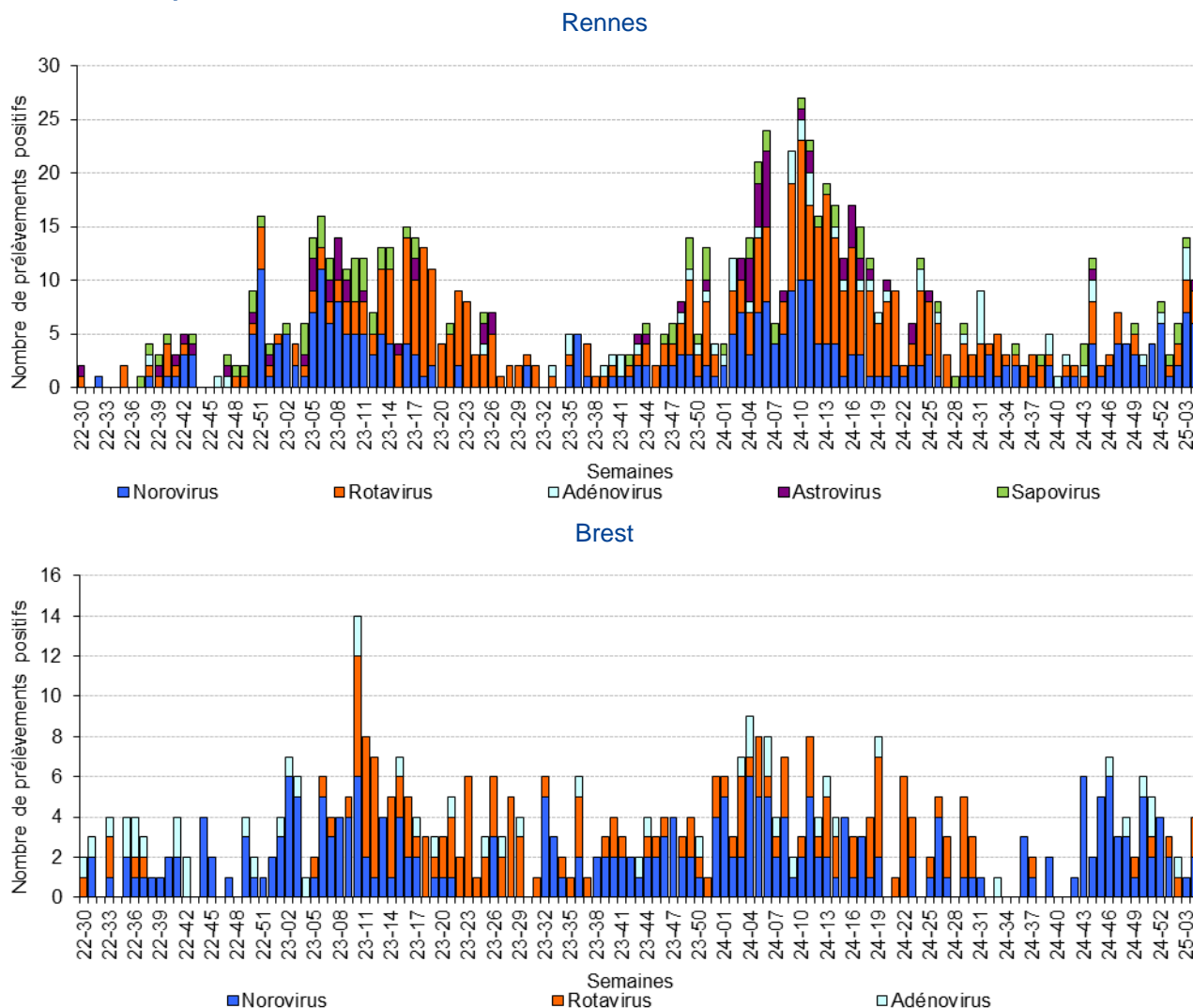
Figure 17 - Évolution hebdomadaire du nombre de prélèvements méningés positifs à Entérovirus, tous âges confondus, Laboratoires de Virologie du CHU de Rennes et du CHRU de Brest, depuis la semaine S30-2022



Sources : CHU de Rennes et CHRU de Brest

Prélèvements entériques

Figure 18 - Évolution hebdomadaire du nombre de prélèvements positifs aux virus entériques, Laboratoires de Virologie du CHU de Rennes (en haut) et du CHRU de Brest (en bas), tous âges confondus, depuis la semaine S30-2022



Sources : CHU de Rennes et CHRU de Brest

Pathologies les plus fréquentes (< 2 ans, 75 ans et +)

Tableau 5 - Effectifs des diagnostics les plus fréquents, par rapport à la semaine précédente, enfants de moins de 2 ans, passages aux urgences et consultations SOS Médecins, Bretagne

Passages aux urgences			Consultations SOS Médecins		
Pathologie	Semaine	Semaine précédente	Pathologie	Semaine	Semaine précédente
GRIPPE, SYNDROME GRIPPAL	105	74	PATHOLOGIES ORL	143	133
INFECTIONS ORL	99	91	GRIPPE, SYNDROME GRIPPAL	46	36
TRAUMATISME	98	80	GASTRO ENTERITE	31	20
FIEVRE ISOLEE	75	68	SYNDROME VIRAL	22	9
BRONCHIOLITE	56	59	CONJONCTIVITE INFECTIEUSE	12	13
GASTRO-ENTERITE	41	42	FIEVRE ISOLEE	12	11
VOMISSEMENT	34	18	BRONCHIOLITE	10	14
ASTHME	24	16	DERMATO DIVERS	7	5
BRULURE	14	10	VOMISSEMENTS	5	2
INFECTION URINAIRE	13	10	DIARRHEE	5	3

Sources : Santé publique France / Oscour® / SOS Médecins

Tableau 6 - Effectifs des diagnostics les plus fréquents, par rapport à la semaine précédente, 75 ans et plus, passages aux urgences et consultations SOS Médecins, Bretagne

Passages aux urgences			Consultations SOS Médecins		
Pathologie	Semaine	Semaine précédente	Pathologie	Semaine	Semaine précédente
TRAUMATISME	591	636	PNEUMOPATHIE	62	63
MALAISE	244	239	GRIPPE, SYNDROME GRIPPAL	33	27
PNEUMOPATHIE	186	160	BRONCHITE	30	34
DYSPNEE, INSUFFISANCE RESPIRATOIRE	182	172	INSUFFISANCE CARDIAQUE	24	26
AVC	120	86	PATHOLOGIES ORL	24	20
GRIPPE, SYNDROME GRIPPAL	115	81	ALTERATION ETAT GENERAL	21	23
DECOMPENSATION CARDIAQUE	115	118	CHUTE	20	20
DOULEURS ABDOMINALES SPECIFIQUES	114	83	LOMBALGIE /SCIATALGIE	17	26
DOULEUR THORACIQUE	101	103			
DEMENCE, DESORIENTATION	87	81			

Sources : Santé publique France / Oscour® / SOS Médecins

En savoir plus

Méthodologie

La méthodologie appliquée est décrite dans la partie méthodologie (page 22) du bulletin de surveillance sanitaire du 5 décembre 2024. [Ici](#)

Qualité des données

En semaine S04-2025 :

	Réseau Oscour®	SOS Médecins
Établissements inclus dans l'analyse des tendances = Participation au dispositif depuis la semaine S30-2022	33 / 33 services d'urgences	6 / 6 associations
Taux de codage du diagnostic sur la semaine S04-2025	94 %	83,16 %

Rédacteur en chef

Alain Le Tertre, délégué régional de la Cellule Bretagne de Santé publique France

Comité de rédaction

Marlène Faisant, Dr. Bertrand Gagnière, Emeric Gendron, Yvonnick Guillois, Christelle Juhel, Mathilde Pivette, Nathanaël Villain.

Remerciements aux partenaires

Les services d'urgences du réseau Oscour®

Les associations SOS Médecins de Brest, Lorient, Quimper, Rennes, Saint-Malo et Vannes

Les laboratoires de Virologie du CHU de Rennes et du CHRU de Brest

Les services de réanimation de la région

Les établissements d'hébergement de personnes âgées de la région

L'Institut national de la statistique et des études économiques (Insee) et les services d'États-Civils des 448 communes bretonnes informatisées (sentinelles)

L'Observatoire régional des urgences Bretagne (ORU) et le réseau Bretagne urgences (RBU)

Le réseau Sentinelles

L'association Capt'air Bretagne

Météo-France

Les CNR

Le Centre régional d'appui pour la prévention des infections associées aux soins (CPIAS)

L'Agence régionale de santé Bretagne

Pour nous citer : Bulletin. Surveillance régionale. Édition Bretagne. Saint-Maurice : Santé publique France, 19 p., janvier 2025.

Directrice de publication : Caroline Semaille

Dépôt légal : 31/01/2025

Contact : cire-bretagne@santepubliquefrance.fr