

### Bulletin Épidémiologique Régional, publié le 21 août 2025

Semaine 33 (du 11 au 17 août 2025)

Page 2 - Maladies à Déclaration Obligatoire - Système d'alerte « Canicule et Santé » (SACS) Page 3 - Surveillance non spécifique (SurSaUD®) Page 4 - Prévention de la canicule Page 6 - Prévention des noyades Page 7 - Mortalité

## À la une

### Miser sur des interventions efficaces pour améliorer la prévention

Composante de la santé publique, la prévention se concrétise par la mise en œuvre d'actions de terrain auprès d'une population cible ou de lieux (comme les écoles) dans l'objectif de maintenir un bon état de santé et de promouvoir des comportements favorables. Santé publique France a publié, dans une édition de sa revue La Santé en action, un dossier sur la nécessité de mettre en œuvre une prévention fondée sur les preuves scientifiques.

L'efficacité des interventions en prévention doit être démontrée en contexte de vie pour garantir qu'elles apportent à la population les bénéfices attendus. Une prévention efficace et efficiente doit être recherchée dans tous les domaines. Ainsi l'urbanisme, l'accès à une alimentation saine, à l'activité physique, aux soins ou encore à l'éducation doivent contribuer à améliorer la santé des populations, y compris les plus fragiles.

Plusieurs méthodes d'évaluations existent avec différents niveaux de preuve : évaluation d'impact, évaluation économique d'une action mais aussi accès aux connaissances scientifiques, nationales ou internationales démontrent l'amorce d'un mouvement vers une prévention fondée sur les preuves.

- ❖ L'évaluation quantitative est basée sur des **essais d'intervention communautaire (EIC)** dont l'objectif est d'estimer l'efficacité de l'action et d'en déduire l'impact en population, en établissant la situation qu'aurait connue la population sans l'intervention en la comparant à celle observée en présence de l'intervention.

**Le niveau de preuve** (validité interne) varie en fonction du choix méthodologique, il sera maximal si les participants reçoivent l'intervention au hasard (randomisation) mais au prix d'une faisabilité plus complexe et d'une validité externe (extrapolation à d'autres contextes) moindre.

- ❖ D'autres approches qualitatives ou mixtes, dites « réalistes » peuvent s'y associer en promouvant le savoir expérimentiel, défini comme une vérité apprise par l'expérience personnelle et collective de ceux qui la vivent.

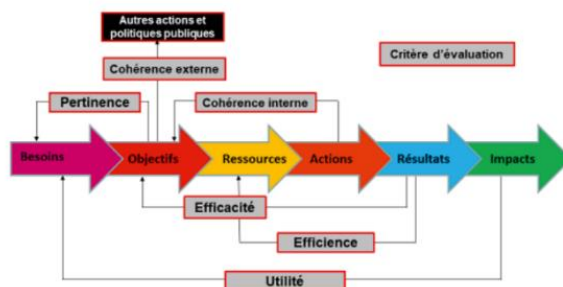
Un registre national pour guider les acteurs vers une prévention efficace : **ReperPrev**

- Le registre **ReperPrev**, piloté par Santé publique France, permet aux acteurs de repérer les actions de prévention efficaces ou prometteuses, (actions répertoriées et classifiées selon un processus scientifique collégial, indépendant et reconnu).
- Le processus scientifique de ReperPrev est fondé sur une revue par les pairs, à l'aide d'une grille d'analyse standardisée composée de nombreux critères ventilés en 6 volets : description des étapes de mise en œuvre, fondements théoriques, méthodologie, efficacité, transférabilité et éthique.
- La dissémination des interventions déjà évaluées comporte ainsi de nombreux avantages : gain de temps dans la phase de conception, expérience accumulée par les structures de terrain, recul temporel et longitudinal, réutilisation d'outils et matériels, concentration sur le suivi de la qualité.

**Des évaluations économiques utiles pour investir dans la prévention** : Dans un contexte de ressources limitées, il est devenu crucial de hiérarchiser les programmes de promotion de la santé les plus efficaces en s'appuyant sur des études économiques. Santé publique France a mené une analyse coût-bénéfice du **programme Unplugged** en s'appuyant sur les résultats positifs de l'évaluation d'efficacité du programme auprès de collégiens du Loiret : Unplugged réduit la consommation de tabac, d'alcool et de cannabis chez les élèves et diminue l'initiation à ces substances chez ceux qui n'ont jamais essayé.

Le programme se révèle être un investissement judicieux, offrant des bénéfices substantiels tant pour le système de santé que pour la société dans son ensemble.

- **1 euro** investi permet d'économiser **6 euros** de coûts de santé
- **1 euro** investi génère à la société jusqu'à **150 euros** d'économie (en incluant la valeur des années de vie sauvées)
- les bénéfices compensent les coûts investis dès la 5<sup>ème</sup> année.



Source : Desplatz R., Ferraci M. (2016).

Pour en savoir plus :

[www.santepubliquefrance.fr/docs/miser-sur-des-interventions-efficaces-pour-ameliorer-la-prevention-pour-en-savoir-plus-bibliographie](http://www.santepubliquefrance.fr/docs/miser-sur-des-interventions-efficaces-pour-ameliorer-la-prevention-pour-en-savoir-plus-bibliographie)  
[www.santepubliquefrance.fr/les-actualites/2025/miser-sur-des-interventions-efficaces-pour-ameliorer-la-prevention-le-dossier-de-la-sante-en-action-n-470-juillet-2025](http://www.santepubliquefrance.fr/les-actualites/2025/miser-sur-des-interventions-efficaces-pour-ameliorer-la-prevention-le-dossier-de-la-sante-en-action-n-470-juillet-2025)  
[www.promotion-sante-bfc.org](http://www.promotion-sante-bfc.org)  
[www.bourgogne-franche-comte.ars.sante.fr](http://www.bourgogne-franche-comte.ars.sante.fr)

## Surveillance de maladies à déclaration obligatoire (MDO)

La Cellule régionale dispose en temps réel des données de 5 maladies infectieuses à déclaration obligatoire signalées en Bourgogne-Franche-Comté : infection invasive à méningocoque (IIM), hépatite A, légionellose, rougeole et toxi-infection alimentaire collective (TIAC). Les résultats sont présentés en fonction de la date d'éruption pour la rougeole (si manquante, elle est remplacée par celle du prélèvement ou de l'hospitalisation et, en dernier recours, par la date de notification), de la date d'hospitalisation pour l'IIM, de la date de début des signes pour l'hépatite A et la légionellose et de la date du premier cas pour les TIAC (si manquante, elle est remplacée par la date du repas ou du dernier cas, voire en dernier recours par la date de la déclaration des TIAC).

**Tableau 1. Nombre de MDO déclarées par département (mois en cours M et cumulé année A) et dans la région 2022-2025**

	Bourgogne-Franche-Comté																			
	21		25		39		58		70		71		89		90		2025*	2024*	2023	2022
	M	A	M	A	M	A	M	A	M	A	M	A	M	A						
IIM	0	2	0	3	1	2	0	3	0	1	1	5	0	6	0	2	24	28	17	8
Hépatite A	0	6	1	4	0	1	0	2	0	3	0	4	0	2	0	0	22	22	30	14
Légionellose	2	7	1	7	0	3	0	2	0	12	0	8	0	2	1	3	44	73	109	134
Rougeole	0	16	0	0	0	0	0	1	0	1	0	19	0	3	0	0	40	11	2	0
TIAC <sup>1</sup>	0	8	0	11	0	5	0	1	0	2	0	5	0	3	0	1	36	55	83	44

<sup>1</sup> Les données incluent uniquement les déclarations transmises à l'Agence Régionale de Santé

\* Données provisoires - Source : Santé publique France, données mises à jour le 21/08/2025

## Système d'alerte « Canicule et Santé » (SACS)

Les canicules sont définies à l'échelle départementale, et correspondent à des périodes d'au moins 3 jours de chaleur intense. Lorsque les moyennes glissantes des températures maximales et minimales sur 3 jours consécutifs dépassent les seuils d'alerte, le département est considéré en canicule sur l'ensemble de la période de dépassement. Ces seuils d'alerte départementaux pour les températures maximales (de jour) et minimale (de nuit) ont été construits par Santé publique France en collaboration avec Météo France pour prévenir un effet sur la mortalité.

Le dispositif d'alerte comprend 4 niveaux de vigilance (verte, jaune, orange et rouge). En cas de vigilance jaune, orange ou rouge, une surveillance sanitaire de la morbidité est mise en œuvre par Santé publique France pour identifier un impact inhabituel afin d'adapter les mesures de gestion à mettre en place. La mortalité n'est connue qu'un mois après une vague de chaleur (du fait de l'existence d'un délai de déclaration des décès) et fait donc l'objet d'un bilan a posteriori sur l'ensemble de la période de surveillance.

La surveillance s'étend du 1<sup>er</sup> juin au 15 septembre.

### Tendances météorologiques pour les jours suivants :

D'après Météo France,

« **Aucune problématique canicule.** Les températures sont souvent inférieures aux normales de saison sauf pour le pourtour méditerranéen et la Corse où elles sont proches de 30°C.

Tendance pour les jours à venir : les températures restent en-dessous ou bien proches des normales ».

## Indicateurs liés à la chaleur (SurSaUD®)

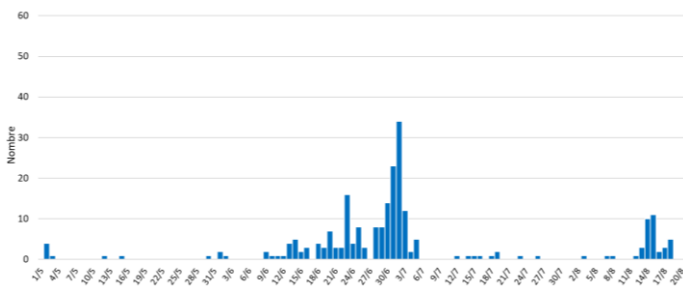
Les effets de la chaleur sur la morbidité des populations sont suivis en s'appuyant sur des diagnostics spécifiques :

- pour les actes SOS Médecins : coup de chaleur et déshydratation ;
- pour les passages aux urgences : hyperthermie/coup de chaleur, déshydratation et hyponatrémie.

### En Bourgogne-Franche-Comté :

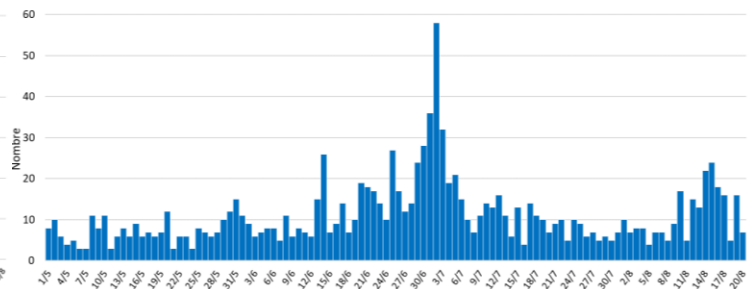
Après l'épisode de canicule qui a touché la région du 29 juin au 2 juillet dernier, une nouvelle vague de fortes chaleurs s'est déroulée du 10 au 16 août. Une augmentation des recours aux urgences et des actes SOS Médecins pour pathologies en lien avec la chaleur a été observée, avec un pic les 14 et 15 août. Toutefois, les recours aux soins sont inférieurs à ceux observés pendant le 1<sup>er</sup> épisode caniculaire (figures 1 et 2).

**Figure 1. Nombre d'actes SOS Médecins par jour pour les pathologies en lien avec la chaleur (coup de chaleur, déshydratation) tous âges, depuis le 1<sup>er</sup> mai 2025**



Source : SOS Médecins, données mises à jour le 21/08/2025

**Figure 2. Nombre de passages aux urgences par jour pour les pathologies en lien avec la chaleur (hyperthermie/coup de chaleur, déshydratation et hyponatrémie) tous âges, depuis le 1<sup>er</sup> mai 2025**



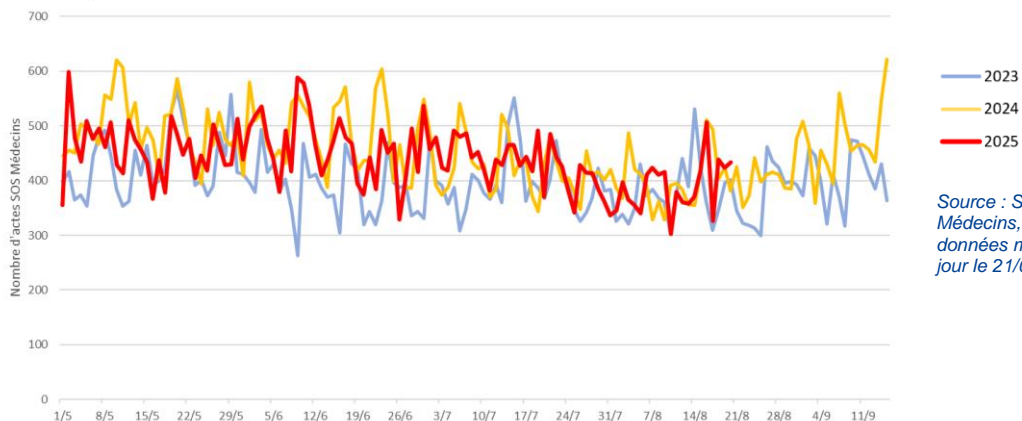
Source : réseau OSCOUR®, données mises à jour le 21/08/2025

## Surveillance non spécifique (SurSaUD®)

### En Bourgogne-Franche-Comté :

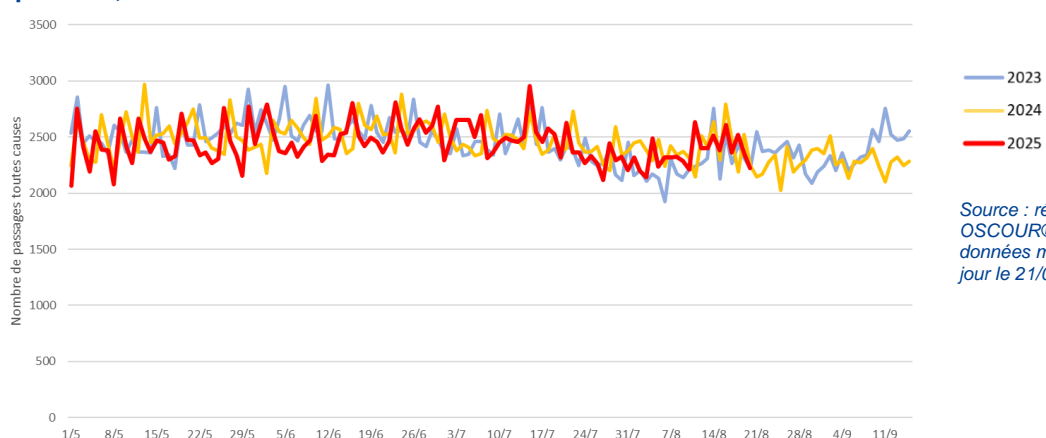
Pas d'augmentation inhabituelle de l'activité toutes causes des associations SOS Médecins et des services d'urgence. Celle-ci reste comparable à l'activité des 2 saisons estivales antérieures à la même période (figures 3 et 4).

**Figure 3. Nombre d'actes SOS Médecins de Bourgogne-Franche-Comté par jour, tous âges, 1<sup>er</sup> mai au 15 septembre, 2023-2025**



Source : SOS Médecins, données mises à jour le 21/08/2025

**Figure 4. Nombre de passages aux urgences de Bourgogne-Franche-Comté par jour, tous âges, 1<sup>er</sup> mai au 15 septembre, 2023-2025**











Source : réseau OSCOUR®, données mises à jour le 21/08/2025

# Se préparer à vivre avec des températures élevées, c'est tout l'été !

## Les gestes et astuces pour mieux vivre avec la chaleur :

[www.vivre-avec-la-chaueur.fr](http://www.vivre-avec-la-chaueur.fr)

Vous trouverez dans chaque item ci-dessous un lien d'information :

Le saviez-vous ?	<p>LOGEMENT</p> <h3>Comment garder une température confortable chez soi ?</h3> <p><a href="#">Voir la vidéo</a></p> 	<p>LOGEMENT</p> <h3>Comment adapter son logement à la chaleur ?</h3> <p><a href="#">Lire l'article</a></p> 	Le saviez-vous ?
	<p>ASTUCE</p> <p>Les températures sont les plus fraîches au lever du jour, ouvrez vos fenêtres à ce moment-là.</p> 	<p>LOGEMENT</p> <h3>Pourquoi éviter la climatisation ?</h3> <p><a href="#">Lire l'article</a></p> 	
	<p>LOGEMENT</p> <h3>Les plantes extérieures peuvent-elles rafraîchir le logement ?</h3> <p><a href="#">Lire l'article</a></p> 	<p>ACTIVITÉS SPORTIVES</p> <h3>Quand et où faire du sport lorsqu'il fait chaud ?</h3> <p><a href="#">Voir la vidéo</a></p> 	
	<p>LOGEMENT</p> <h3>Où aller quand on a trop chaud chez soi ?</h3> <p><a href="#">Voir la vidéo</a></p> 	<p>ASTUCE</p> <p>Vérifiez l'état de votre ventilateur et prévoyez de le réparer ou le remplacer si nécessaire.</p> 	C'est vrai ?
	<p>ACTIVITÉS SPORTIVES</p> <h3>Quelles pratiques sportives adopter quand les températures augmentent ?</h3> <p><a href="#">Lire l'article</a></p> 	<p>ASTUCE</p> <p>Avant une séance de sport, vérifiez la couleur de vos urines pour voir si vous êtes assez hydraté.</p> 	<p>LOGEMENT</p> <h3>Comment bien utiliser un ventilateur ?</h3> <p><a href="#">Lire l'article</a></p> 

La canicule peut avoir un impact sanitaire considérable. Il est donc primordial de bien s'en protéger. Certaines mesures doivent être mises en place surtout chez les personnes les plus à risque.

**N'attendez pas les premiers effets des fortes chaleurs.**

**Protégez-vous**

MAUX DE TÊTE    CRAMPES    NAUSÉES

RESTEZ AU FRAIS    BUVEZ DE L'EAU

**EN CAS DE MALAISE, APPELEZ LE 15**

Pour plus d'informations : 0 800 06 66 66 (appel gratuit) meteo.fr - #canicule

**Pendant les fortes chaleurs Protégez-vous**

RESTEZ AU FRAIS    BUVEZ DE L'EAU

Évitez l'alcool    Mangez en quantité suffisante    Fermez les volets et fenêtres le jour, aérez la nuit

Mouillez-vous le corps    Donnez et prenez des nouvelles de vos proches    Préférez des activités sans efforts

**EN CAS DE MALAISE, APPELEZ LE 15**

Pour plus d'informations : 0 800 06 66 66 (appel gratuit) meteo.fr - #canicule

<https://www.santepubliquefrance.fr/determinants-de-sante/climat/fortes-chaleurs-canicule/outils/#tabs>

**PRÉVENIR LES RISQUES LIÉS AUX FORTES CHALEURS CHEZ L'ENFANT**

**Repères pour votre pratique**

Les enfants, notamment ceux âgés de moins de cinq ans, constituent des populations à risque d'accidents graves, tels que le coup de chaleur ou la déshydratation rapide. Ces pathologies, potentiellement sévères, en particulier chez le nourrisson ou si elles sont associées à une pathologie sous-jacente, sont pour partie évitables par la prévention. Les professionnels de santé peuvent réduire les conséquences sanitaires des fortes chaleurs par une information adaptée à l'état de santé de l'enfant et aux conditions de vie des familles et par la mise en œuvre de mesures préventives, au domicile et sur le lieu garde de l'enfant.

Au cours de l'été 2019, 1 646 enfants âgés de moins de six ans ont été pris en charge par un service d'urgence hospitalière pour une pathologie en lien avec la canicule. Une déshydratation a été le principal motif de consultation (60% des passages) et a nécessité une hospitalisation dans trois quarts des cas. Le coup de chaleur représentait 40% des passages et a rarement nécessité une hospitalisation (7%). Les fortes chaleurs contribuent aussi à une augmentation des noyades.

**Pourquoi les enfants sont-ils vulnérables aux fortes chaleurs ?**

En dehors du jeune âge, certains enfants sont particulièrement vulnérables à la chaleur en raison de la présence de pathologies, de traitements médicamenteux ou en lien avec leurs conditions de vie.

Critères de vulnérabilité	
Pathologie ou traitement médicamenteux	Conditions de vie
Pertes hydriques cumulées avec la perte liée à la chaleur : diarrhée, vomissements	Protection du soleil défective (absence de volets ou de rideaux occultant)
Fibrose	Température intérieure du logement > 28° C
Présence d'une pathologie chronique (asthme, mucoviscidose, drépanocytose, maladies rénales et cardiaques chroniques, autisme, pathologies neurologiques et psychiatriques...)	Absence d'eau potable ou approvisionnement en boissons non disponible
Situation de handicap	
Traitement médicamenteux au long cours	

[Prévenir les risques liés aux fortes chaleurs chez l'enfant](#)

**Fortes chaleurs**

**prévenir les risques sanitaires chez la personne âgée**

**Repères pour votre pratique**

En cas de vague de chaleur, la personne âgée est exposée à des pathologies diverses dont la plus grave est le coup de chaleur (forme d'hyperthermie) et ce, d'autant plus qu'elle présente souvent des risques de vulnérabilité (existence de maladies chroniques, prise de certains médicaments, perte d'autonomie). Ces pathologies graves surviennent par anomalies des phénomènes de régulation de la température corporelle. Il s'agit donc avant tout d'assurer une **PRÉVENTION EFFICACE** (rafraîchir, éventer, hydrater, nourrir) pour éviter l'apparition de pathologies graves liées à la chaleur.

**Pourquoi la personne âgée est-elle particulièrement à risque ?**

En plus de la fragilité liée aux maladies chroniques, à la perte d'autonomie et aux médicaments, la personne âgée présente une **capacité réduite d'adaptation à la chaleur**, caractérisée par une réduction :

- de la perception de la chaleur,
- des capacités de transpiration,
- de la sensation de soif,
- de la capacité de vasodilatation du système capillaire périphérique limitant la possibilité d'augmentation du débit sudoral en réponse à la chaleur.

De plus, la personne âgée a souvent une **fonction rénale altérée**, qui nécessite une vigilance particulière pour maintenir un équilibre hydro-électrolytique correct. Il s'agit alors plus de prévenir une **hyponatrémie de dilution** (par hypercompensation des pertes de faible volume) que l'apparition d'une déshydratation.

**Rappel de physiopathologie : la place prépondérante de la thermolyse par évaporation<sup>(1)</sup>**

- Par temps chaud, chez un adulte en bonne santé, les pertes de chaleur se font au niveau de la peau par deux mécanismes principaux : l'évacuation passive de la chaleur cutanée (le débit cardiaque augmente et apporte plus de volume à rafraîchir à la surface de la peau) et, le plus important, l'évacuation active par évaporation sudorale (la sueur produite rafraîchit le corps quand elle s'évapore à la surface de la peau). C'est donc l'évaporation de la sueur qui refroidit, et non sa production. Cette évaporation nécessite beaucoup d'énergie. En cas de vague de chaleur, le mécanisme par évaporation devient presque exclusif et assure 75 % de la thermolyse (versus 20 % en « temps normal »), à condition que la personne soit capable de produire de la sueur et de l'évaporer : il ne faut donc pas qu'elle soit déshydratée et il faut que l'air qui l'entoure soit aussi sec que possible au contact de la sueur. C'est le rôle joué par des ventilateurs, des éventails, qui améliorent l'évaporation sudorale en chassant la vapeur d'eau produite.

- Chez la personne âgée, le nombre de glandes sudoripares est diminué, du fait de l'âge. En cas de vague de chaleur (diurne et nocturne), ces glandes sont stimulées en permanence. Au bout de quelques jours, elles « s'épuisent » et la production de sueur chute. La température corporelle centrale augmente, du fait, essentiellement, d'une réduction des capacités de thermolyse par évaporation. Ce phénomène est accentué par le fait que l'énergie demandée est alors importante et dépasse les capacités d'une personne âgée, souvent malade...

[Fortes chaleurs : prévenir les risques sanitaires chez la personne âgée](#)

# Prévention des noyades : Les bons gestes pour se baigner en sécurité, à tout âge

**~ Baignades ~**

**ATTENTION AUX NOYADES DES ENFANTS !**  
**VOUS TENEZ À EUX, NE LES QUITTEZ PAS DES YEUX !**  
*Aucun dispositif de sécurité ne remplace votre vigilance, même dans des lieux de baignade surveillés.*

**LE SAVIEZ-VOUS ?**  
 Chaque été, les noyades accidentelles provoquent environ 50 décès chez les enfants de moins de 13 ans. Un manque de surveillance est relevé dans 1 noyade sur 2.

**VOTRE ENFANT A « BU LA TASSE » : LES SIGNES D'ALERTE D'UNE NOYADE**

**FATIGUE et/ou TENDANCE à s'ENDORMIR** (ZZZ)

**SIGNES RESPIRATOIRES : TOUX et/ou ESSOUFFLEMENT et/ou LEVRES BLEUES**

**VOMISSEMENTS**

Si votre enfant n'est pas comme d'habitude après plusieurs minutes, et en particulier s'il présente l'un ou plusieurs de ces signes, il faut rapidement prévenir les secours.  
 La noyade dite « sèche », c'est-à-dire sans eau dans les poumons et sans aucun signe d'alerte, n'existe pas.

**NUMEROS D'APPEL D'URGENCE : 15 - 18 - 112**

**Pour plus d'informations**  
[sante.gouv.fr/baignades](http://sante.gouv.fr/baignades)  
[sports.gouv.fr/preventiondesnoyades](http://sports.gouv.fr/preventiondesnoyades)

**~ Baignades ~**

**ATTENTION EN CAS DE FORTES CHALEURS !**  
**5 RAPPELS POUR ÉVITER LES NOYADES**

**ATTENTION AU CHOC THERMIQUE !**  
 Soyez vigilant lorsque la différence de température entre l'eau et l'air est importante

**Pourquoi ?**  
 Vous risquez un choc thermique : vous pouvez perdre connaissance et vous noyer.

**Quels sont les signes d'alerte ?**  
 Crampes, frissons, troubles visuels ou auditifs, maux de tête, démangeoisons, sensation de malaise ou de fatigue intense.

**Comment réagir en cas de choc thermique ?**

1. Faites des gestes de la main et demandez de l'aide.
2. Sortez de l'eau rapidement et réchauffez-vous.
3. Si les signes ne disparaissent pas rapidement, appelez les secours.

**NUMEROS D'APPEL D'URGENCE : 15 - 18 - 112**

**Pour plus d'informations**  
[sante.gouv.fr/baignades](http://sante.gouv.fr/baignades)  
[sports.gouv.fr/preventiondesnoyades](http://sports.gouv.fr/preventiondesnoyades)

## À tous les âges

La baignade comporte des risques, des gestes simples peuvent être adoptés pour se baigner en toute sécurité.

### Pour les enfants

#### Avant et pendant la baignade

- Surveiller de manière active et permanente les jeunes enfants
- Ne jamais quitter des yeux les jeunes enfants quand ils jouent au bord de l'eau
- Se baigner avec les jeunes enfants lorsqu'ils sont dans l'eau
- Désigner un seul adulte par enfant pour la surveillance pendant la baignade

#### Tout au long de l'année

- Apprendre aux enfants à nager le plus tôt possible et familiariser les enfants au milieu aquatique dès le plus jeune âge
- Bébé nageur (jusqu'à 3 ans)
- Aisance aquatique (de 4 à 6 ans)
- Apprentissage de la nage (à partir de 6 ans)

### Pour les adultes

#### Avant et pendant la baignade

- Respecter les consignes de sécurité et les interdictions de baignade
- Privilégier les zones de baignades surveillées, sécurisées par des sauveteurs professionnels
- Se renseigner sur les conditions météorologiques
- Reporter sa baignade en cas de trouble physique (fatigue, problèmes de santé, frissons...)
- Éviter toute consommation d'alcool avant de se baigner
- Prévenir un proche avant de se baigner
- Rentrer dans l'eau progressivement en mouillant sa tête, sa nuque et son ventre pour éviter les chocs thermiques particulièrement lorsque la différence de température entre l'eau et l'air est importante

#### Tout au long de l'année

- Il n'est jamais trop tard pour commencer à apprendre à nager

### Pour les personnes âgées

- Adaptez l'intensité et la distance de nage à vos capacités : tenez compte de votre état de forme et ne surestimez pas votre niveau de natation
- Demandez conseil à votre médecin ou pharmacien, en particulier si vous avez une maladie chronique ou si vous prenez des médicaments

## Mortalité toutes causes

Le suivi de la mortalité s'appuie sur les données issues d'un échantillon d'environ 5 000 communes (dont environ 270 en Bourgogne-Franche-Comté) transmettant leurs données d'état-civil (données administratives sans information sur les causes médicales de décès) sous forme dématérialisée à l'Insee. Compte tenu des délais légaux de déclaration d'un décès à l'état-civil (24h, hors week-end et jour férié) et du délai pris par le bureau d'état-civil pour saisir les informations, un délai entre la survenue du décès et l'arrivée des informations à Santé publique France est observé : les analyses ne peuvent être effectuées qu'après un délai minimum de 3 semaines.

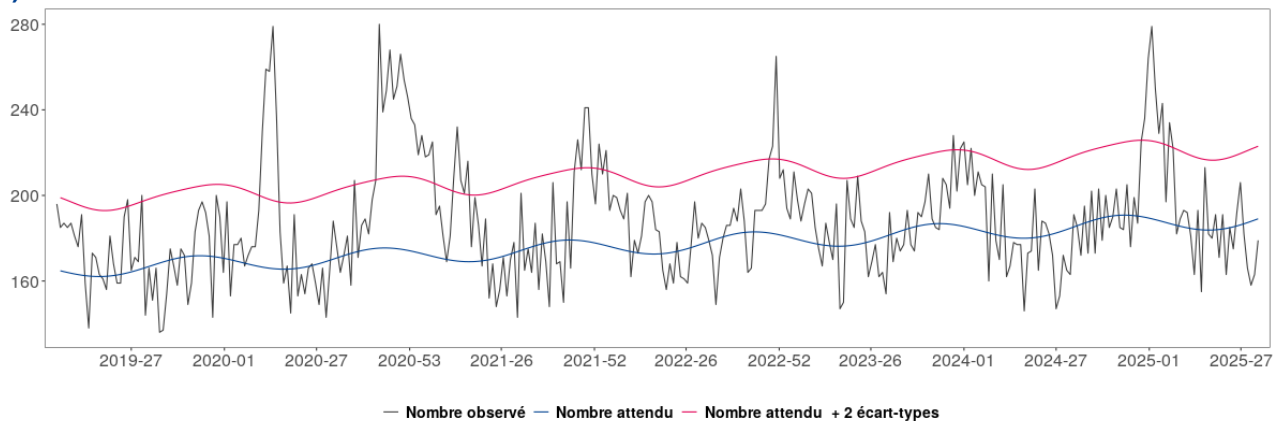
La mortalité attribuable à la chaleur fait l'objet d'un bilan a posteriori sur l'ensemble de la période de surveillance estivale.

### En Bourgogne-Franche-Comté :

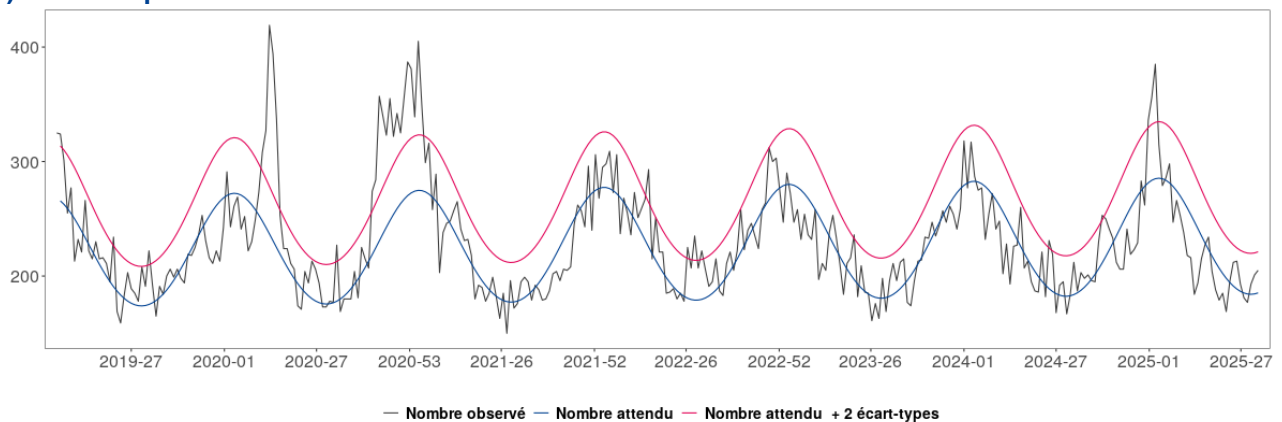
Aucun excès de mortalité toutes causes et tous âges en semaine 32.

**Figure 5. Nombre de décès régionaux toutes causes, pour les classes d'âge 65-84 ans (a), 85 ans et plus (b), tous âges (c) jusqu'à la semaine 32-2025**

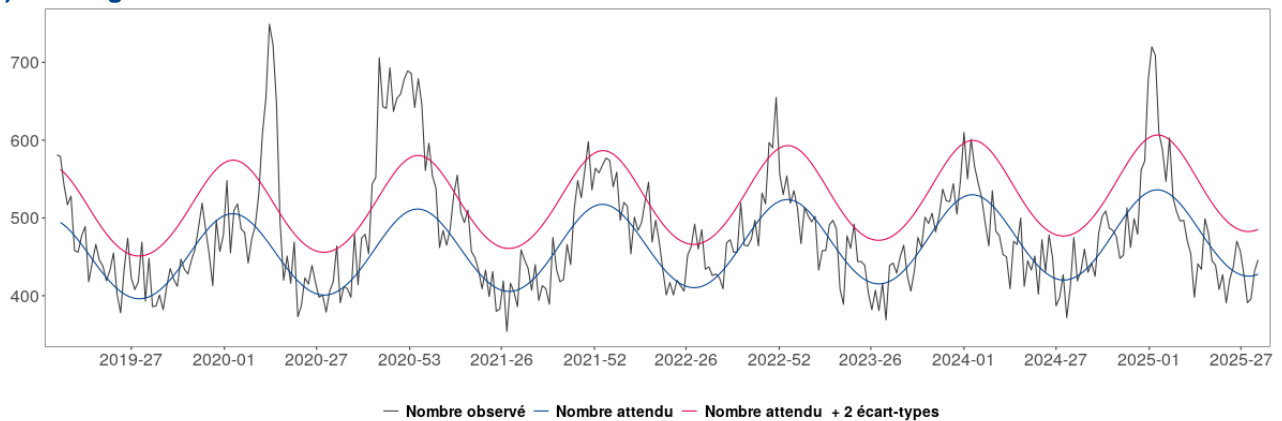
#### a) 65-84 ans



#### b) 85 ans et plus



#### c) Tous âges



Source : Insee, données mises à jour le 21/08/2025

Coordonnées du Point Focal Régional (PFR) des alertes sanitaires pour signaler, alerter et déclarer 24h/24 – 7j/7 :

- Tél : 0 809 404 900
- Fax : 03 81 65 58 65
- Courriel : [ars-bfc-alerte@ars.sante.fr](mailto:ars-bfc-alerte@ars.sante.fr)

Pour aller plus loin : [Signaler, alerter, déclarer | Agence régionale de santé Bourgogne-Franche-Comté](#)

## Bulletins épidémiologiques de Bourgogne-Franche-Comté

Les bulletins de la région sont disponibles à cette adresse : [Bourgogne / Franche-Comté - Santé publique France](#)

## Remerciements

Nous remercions l'agence régionale de santé, les associations SOS Médecins, les services d'urgences et les services d'état civil (dispositif SurSaUD®), l'institut national de la statistique et des études économiques, Météo-France, les centres nationaux de référence, le centre d'appui et de prévention des infections associées aux soins, les établissements de santé, les établissements médico-sociaux, les laboratoires de biologie médicale, le réseau régional des urgences, le réseau sentinelle des services de réanimation et l'ensemble des professionnels de santé qui contribuent à la surveillance sanitaire régionale.

### Équipe de rédaction :

Mariline CICCARDINI, François CLINARD, Céline POITEVIN, Olivier RETEL, Élodie TERRIEN, Sabrina TESSIER, Mattéo TIROLE

**Pour nous citer** : Surveillance sanitaire Bourgogne-Franche-Comté. Bulletin épidémiologique régional du 21 août 2025

Saint-Maurice : Santé publique France, 8 p.

**Directrice de publication** : Caroline SEMAILLE

Dépôt légal : 21 août 2025

**Contact** : [cire-bfc@santepubliquefrance.fr](mailto:cire-bfc@santepubliquefrance.fr)