

Bourgogne-Franche-Comté

Bulletin Épidémiologique Régional, publié le 30 avril 2025

Semaine 17 (du 21 au 27 avril 2025)


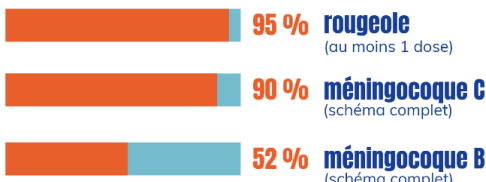

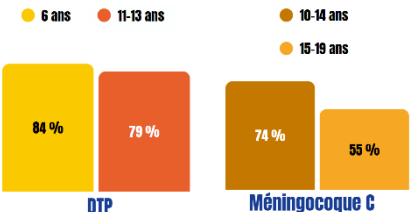


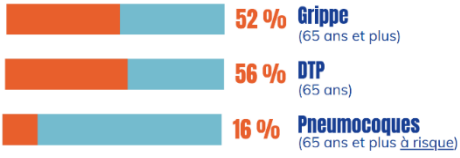
Page 2 – Veille internationale - La gastro-entérite aiguë Page 3 - Maladies à Déclaration Obligatoire - Surveillance non spécifique (SurSaUD®) Page 4 - Mortalité

À la une

Semaine de la vaccination - Points clés en Bourgogne-Franche-Comté

Santé publique France publie, au moment de la semaine de la vaccination (SEV), les couvertures vaccinales au niveau national et régional. Le bulletin régional est téléchargeable ici : [Bourgogne-Franche-Comté](#). La SEV qui se déroule du 27 avril au 3 mai 2025 a pour thématique nationale « La vaccination des séniors ».

Pour améliorer leurs couvertures vaccinales, il est nécessaire de rappeler l'intérêt du bilan prévention (entre 60 et 65 ans) et de la consultation gratuite à 65 ans, notamment dans le contexte de nouvelles recommandations en 2025 de vaccination pour les 65 ans et plus.

<p>Nourrissons</p> <ul style="list-style-type: none"> • Rougeole Couverture vaccinale au moins 1 dose élevée. • Méningocoques Couverture vaccinale élevée contre les méningocoques C et en forte progression contre les méningocoques B. <p> Nouvelle obligation contre les méningocoques ACWY et B</p>	 <p>couverture vaccinale</p>
<p>Enfants et adolescents</p> <ul style="list-style-type: none"> • Diphtérie, tétanos et poliomyélite (DTP) Diminution de la couverture vaccinale avec l'âge • Méningocoques C Couverture vaccinale insuffisante chez les 15 ans et plus <p> Nouvelle recommandation contre les méningocoques ACWY entre 11-14 ans et rattrapage entre 15-24 ans Proposition de la vaccination des 15-24 ans contre les méningocoques B</p> <ul style="list-style-type: none"> • Papillomavirus Progression des couvertures vaccinales chez les filles et les garçons et réduction des écarts entre les deux sexes. 	 <p>Couverture vaccinale</p> <ul style="list-style-type: none"> • 51 % des filles de 16 ans vaccinées avec un schéma complet • 24 % des garçons de 16 ans vaccinés avec un schéma complet
<p>Adultes et femmes enceintes</p> <ul style="list-style-type: none"> • Diphtérie, tétanos et poliomyélite Faibles couvertures vaccinales pour les rappels recommandés à 25 ans et 45 ans • Coqueluche Augmentation de la couverture chez la femme enceinte 	 <ul style="list-style-type: none"> • Adultes à jour 58 % à 25 ans 47 % à 45 ans • 60 % vaccinées durant leur grossesse
<p>Personnes âgées de 65 ans et plus</p> <p>Couvertures vaccinales globalement très insuffisantes</p> <p> Nouvelles recommandations</p> <ul style="list-style-type: none"> • Pneumocoque, pour tous dès 65 ans • VRS (virus respiratoire syncytial), à partir de 75 ans ou dès 65 ans en cas de pathologies chroniques • Zona, pour tous dès 65 ans avec le nouveau vaccin 	 <p>Couverture vaccinale</p>

Veille internationale

28/04/2025 : L'ECDC rapporte 35 212 cas de rougeole en Europe pour l'année 2024, nombre en nette augmentation par rapport à 2023 (3 973 cas) ([lien](#)).

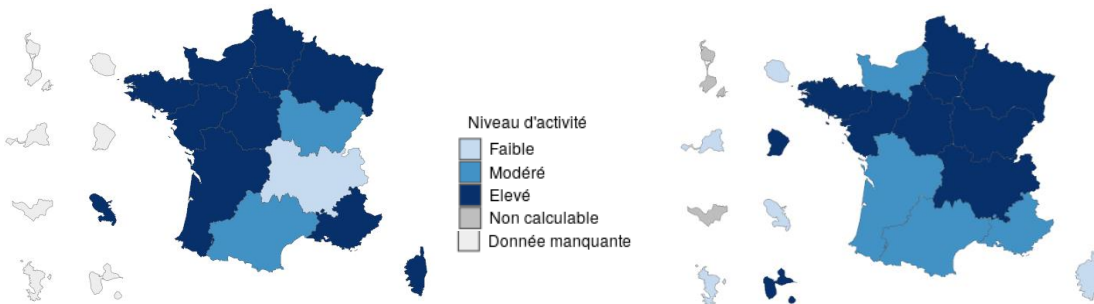
24/04/2025 : L'OMS communique sur la mise en péril de millions d'enfants, adolescents et adultes consécutive aux efforts de vaccination menacés par la désinformation, la croissance démographique, les crises humanitaires et coupes budgétaires ([lien](#)).

La gastro-entérite aiguë

La surveillance de la gastro-entérite aiguë (GEA) s'effectue à partir des indicateurs suivants (tous âges) :

- pourcentage hebdomadaire de gastro-entérites aiguës parmi les diagnostics des associations SOS Médecins (Dijon, Sens, Besançon, Auxerre, source: SurSaUD®)
- pourcentage hebdomadaire de gastro-entérites aiguës parmi les diagnostics des services d'urgences de la région adhérant à SurSaUD®

En Bourgogne-Franche-Comté : Activité élevée aux urgences



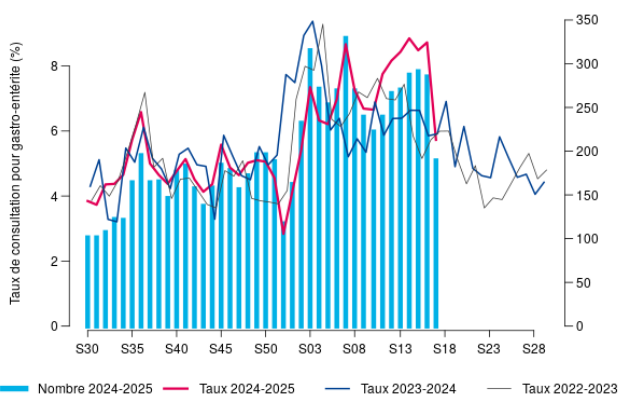
Source : SOS Médecins

Source : réseau OSCOUR®

- L'activité liée à la gastro-entérite en S17 diminue dans les services des urgences tout en restant supérieure à la même période aux 2 saisons précédentes depuis 4 semaines (1,9 % vs 2,2 % en S-1).
- La classe d'âge des moins de 15 ans concerne la majeure partie de l'activité des services d'urgence.
- L'activité des associations SOS Médecins diminue: 5,7 % (vs 8,7 % en S-1) revenant aux taux d'activité observé lors des années antérieures.

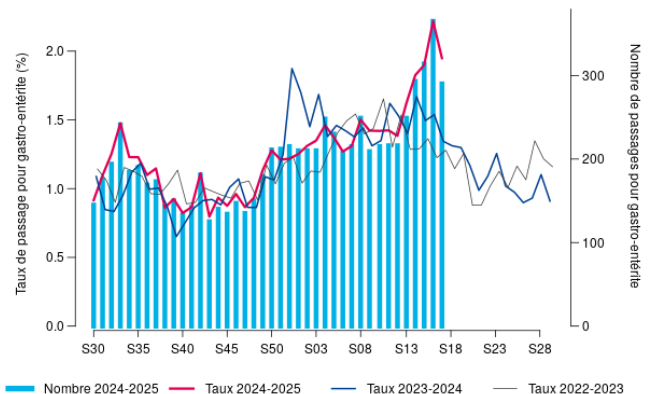
Figures 1 et 2. Évolution hebdomadaire du nombre et des pourcentages de gastro-entérite aiguë en Bourgogne-Franche-Comté parmi les diagnostics des :

1. Associations SOS Médecins



Source : SOS Médecins données mises à jour le 30/04/2025

2. Services d'urgences



Source : réseau OSCOUR® données mises à jour le 30/04/2025

– Une prévention de la gastro-entérite basée sur l'hygiène –

- **Se laver fréquemment les mains** (eau et savon, ou produit hydro-alcoolique) est une des meilleures façons de limiter la transmission des virus entériques • Certains virus (rotavirus et norovirus) étant très résistants dans l'environnement
- **Nettoyer soigneusement et régulièrement les surfaces à risque élevé de transmission** (dans les services de pédiatrie, institutions accueillant les personnes âgées)
- La meilleure prévention des complications de la diarrhée aiguë est la réhydratation précoce à l'aide des solutés de réhydratation orale (SRO), en particulier chez le nourrisson
- Les rotavirus sont responsables d'environ la moitié des diarrhées sévères du nourrisson nécessitant une hospitalisation. La [vaccination contre les rotavirus](#) est recommandée en France pour tous les nourrissons. La vaccination nécessite 2 ou 3 doses selon le vaccin. Elle doit être débutée à l'âge de 2 mois et être achevée à 6 ou 8 mois au plus tard.

Surveillance de maladies à déclaration obligatoire (MDO)

La Cellule régionale dispose en temps réel des données de 5 maladies infectieuses à déclaration obligatoire signalées en Bourgogne-Franche-Comté : infection invasive à méningocoque (IIM), hépatite A, légionellose, rougeole et toxi-infection alimentaire collective (TIAC). Les résultats sont présentés en fonction de la date d'éruption pour la rougeole (si manquante, elle est remplacée par celle du prélèvement ou de l'hospitalisation et, en dernier recours, par la date de notification), de la date d'hospitalisation pour l'IIM, de la date de début des signes pour l'hépatite A et la légionellose et de la date du premier cas pour les TIAC (si manquante, elle est remplacée par la date du repas ou du dernier cas, voire en dernier recours par la date de la déclaration des TIAC).

Tableau 1. Nombre de MDO déclarées par département (mois en cours M et cumulé année A) et dans la région 2022-2025

Bourgogne-Franche-Comté														2025*	2024*	2023	2022			
21		25		39		58		70		71		89						90		
	M	A	M	A	M	A	M	A	M	A	M	A	M	A	M	A				
IIM	0	1	1	3	0	1	0	1	0	1	1	2	0	3	0	0	12	28	17	8
Hépatite A	0	1	0	3	1	1	0	0	0	2	0	0	0	1	0	0	8	22	30	14
Légionellose	0	2	0	2	1	3	0	0	0	8	1	3	0	0	0	0	18	73	109	134
Rougeole	3	11	0	0	0	0	0	0	0	0	2	7	0	3	0	0	21	11	2	0
TIAC ¹	0	6	1	5	0	0	0	0	0	0	0	3	0	1	0	1	16	55	83	44

¹ Les données incluent uniquement les déclarations transmises à l'Agence Régionale de Santé

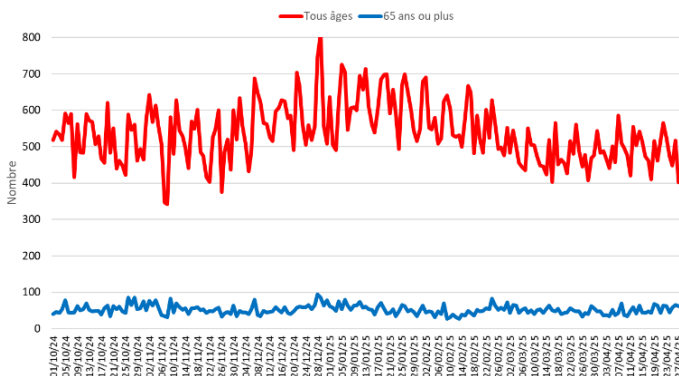
* Données provisoires - Source : Santé publique France, données mises à jour le 30/04/2025

Surveillance non spécifique (SurSaUD[®])

En Bourgogne-Franche-Comté :

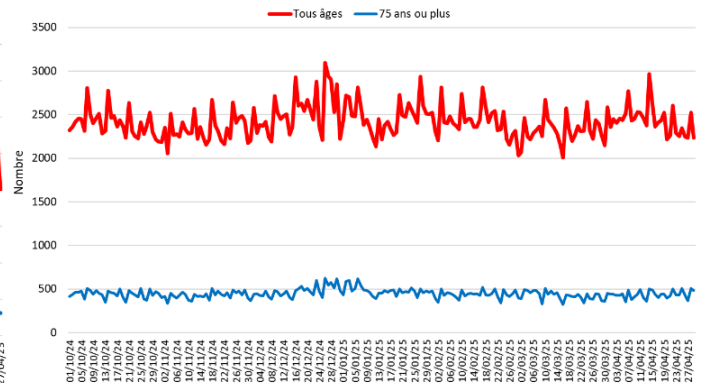
Pas d'augmentation inhabituelle de l'activité des associations SOS Médecins et des services d'urgences (figures 3 et 4).

Figure 3. Nombre d'actes SOS Médecins de Bourgogne-Franche-Comté par jour, tous âges et chez les 65 ans et plus



Source : SOS Médecins données mises à jour le 30/04/2025 (données arrêtées au 27/04/2025)

Figure 4. Nombre de passages aux urgences de Bourgogne-Franche-Comté par jour, tous âges et chez les 75 ans et plus



Source : réseau OSCOUR[®] données mises à jour le 30/04/2025

Mortalité toutes causes

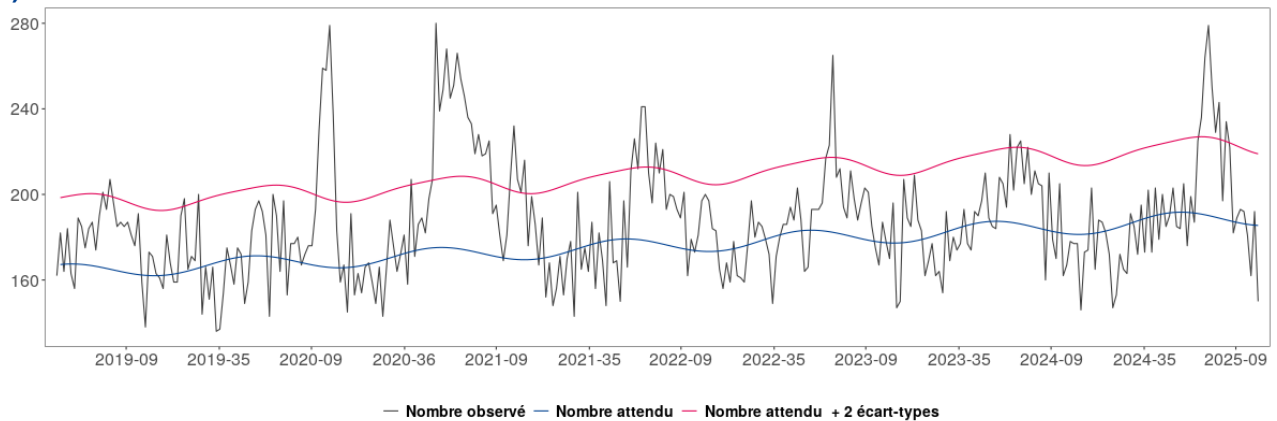
Le suivi de la mortalité s'appuie sur les données issues d'un échantillon d'environ 5 000 communes (dont environ 270 en Bourgogne-Franche-Comté) transmettant leurs données d'état-civil (données administratives sans information sur les causes médicales de décès) sous forme dématérialisée à l'Insee. Compte tenu des délais légaux de déclaration d'un décès à l'état-civil (24h, hors week-end et jour férié) et du délai pris par le bureau d'état-civil pour saisir les informations, un délai entre la survenue du décès et l'arrivée des informations à Santé publique France est observé : les analyses ne peuvent être effectuées qu'après un délai minimum de 3 semaines.

En Bourgogne-Franche-Comté :

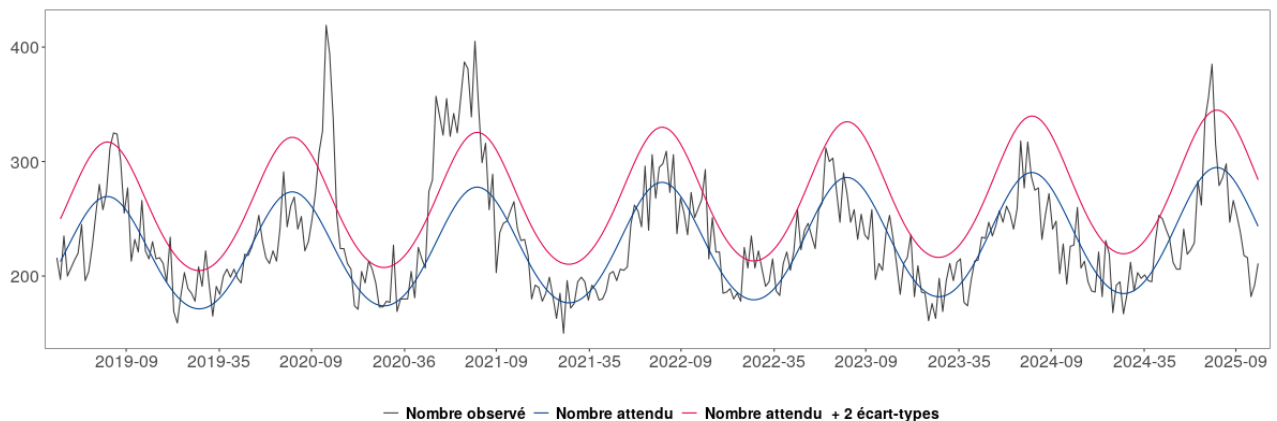
Aucun excès de mortalité toutes causes et tous âges depuis S08-2025 (17 février 2025).

Figure 5. Mortalité régionale toutes causes, pour les classes d'âge 65-84 ans (a), 85 ans et plus (b), tous âges (c) jusqu'à la semaine 16-2025

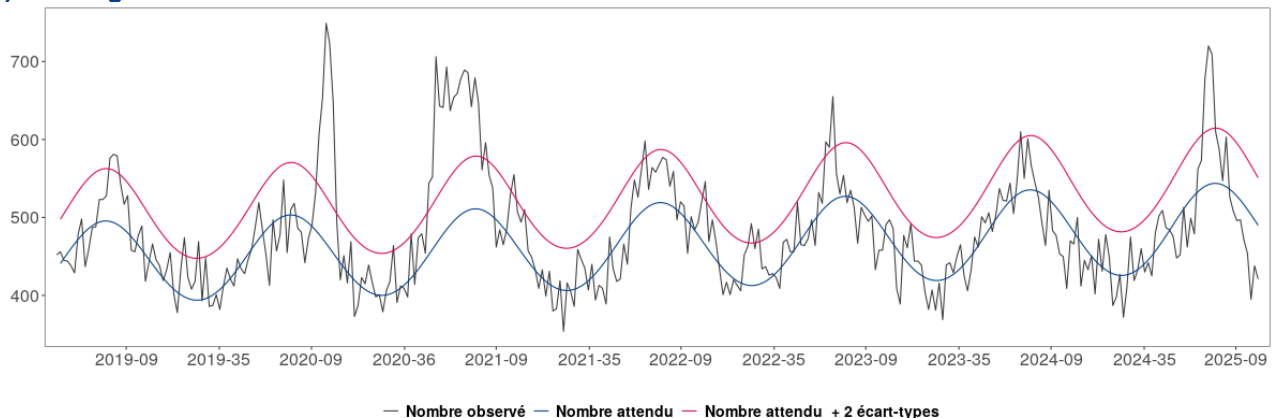
a) 65-84 ans



b) 85 ans et plus



c) Tous âges



Source : Insee, données mises à jour le 30/04/2025

Coordonnées du Point Focal Régional (PFR) des alertes sanitaires pour signaler, alerter et déclarer 24h/24 – 7j/7 :

- Tél : 0 809 404 900
- Fax : 03 81 65 58 65
- Courriel : ars-bfc-alerte@ars.sante.fr
- Pour aller plus loin : <https://www.bourgogne-franche-comte.ars.sante.fr/signaler-alerter-declarer-3>

Bulletins épidémiologiques de Bourgogne-Franche-Comté

Les bulletins de la région sont disponibles à cette adresse :

<https://www.santepubliquefrance.fr/regions/bourgogne-franche-comte/publications/#tabs>

Remerciements

Nous remercions l'agence régionale de santé, les associations SOS Médecins, les services d'urgences et les services d'état civil (dispositif SurSaUD[®]), les centres nationaux de référence, le centre d'appui et de prévention des infections associées aux soins, les établissements de santé, les établissements médico-sociaux, les laboratoires de biologie médicale, le réseau régional des urgences, le réseau sentinelle des services de réanimation et l'ensemble des professionnels de santé qui contribuent à la surveillance régionale.

Équipe de rédaction :

Mariline CICCARDINI, François CLINARD, Olivier RETEL, Élodie TERRIEN, Sabrina TESSIER, Mattéo TIROLE

Pour nous citer : Surveillance sanitaire Bourgogne-Franche-Comté. Bulletin épidémiologique régional du 30 avril 2025

Saint-Maurice : Santé publique France, 5 p.

Directrice de publication : Caroline SEMAILLE

Dépôt légal : 30 avril 2025

Contact : cire-bfc@santepubliquefrance.fr