

## Bourgogne-Franche-Comté

### Bulletin Épidémiologique Régional, publié le 1er août 2024

Page 2 - Veille internationale - Maladies à Déclaration Obligatoire Page 3 - Système d'alerte canicule et santé

Page 5 - Mortalité Page 6 - COVID-19 Page 8 - Surveillance renforcée du chikungunya, de la dengue et du virus Zika

## À la une

### Participation au programme de dépistage organisé du cancer du col de l'utérus

Le cancer du col de l'utérus (CCU) est le 11<sup>e</sup> cancer le plus fréquent chez la femme en France et il est responsable d'environ 1 100 décès par an. Par ailleurs, c'est l'un des seuls cancers pour lesquels le pronostic s'est dégradé en France : taux de survie à 5 ans de 63 % [période 2010/2015] contre 68 % [période 1989/1993].

Il existe deux moyens d'agir face à ce cancer : une vaccination contre les papillomavirus humains (HPV) pour les filles et garçons à partir de 11 ans ; un test de dépistage, tous les trois ou cinq ans pour toutes les femmes de 25 à 65 ans (inclus). Le dépistage repose sur la réalisation d'un prélèvement au niveau du col de l'utérus pour rechercher la présence de cellules anormales ou de virus (HPV). Le dépistage du CCU s'inscrit, depuis 2018, dans le cadre d'un programme national organisé. Santé publique France réalise chaque année une évaluation nationale de ce programme, incluant notamment le calcul des taux de couverture.

En France, le taux de couverture 2020-2022 est de 59,5 % en augmentation constante depuis 2017-2019 mais toujours inférieur au seuil européen acceptable (70 %). En Bourgogne-Franche-Comté, la tendance générale est également à la hausse et le taux régional dépasse les 60 % pour la première fois en 2020-2022. Une inégalité en matière de couverture au niveau départemental persiste : en 2020-2022, le taux le plus faible est observé dans la Nièvre (56 %) et le plus élevé en Côte-d'Or (68 %). Le département de l'Yonne affiche une baisse continue du taux de couverture depuis 2017-2019. Le taux de couverture régional brut est plus élevé chez les plus jeunes (25-29 ans ; 76,5 %). Une baisse du taux de couverture est observée à partir de 50 ans (taux inférieur à 60 %) pour atteindre 46,5 % chez les femmes de 60 à 65 ans.

Ces données sont disponibles dans [Géodes](#) par groupe d'âge et par territoire.

#### Taux de couverture (%) standardisé sur l'âge du dépistage triennal du CCU chez les femmes âgées de 25 à 65 ans, par département, Bourgogne-Franche-Comté

|                       | Taux (%)<br>2020-2022 | Taux (%)<br>2017-2019 |
|-----------------------|-----------------------|-----------------------|
| Côte-d'Or             | 68,1                  | 63,1                  |
| Doubs                 | 59,8                  | 56,3                  |
| Jura                  | 60,9                  | 53,1                  |
| Nièvre                | 55,7                  | 53,9                  |
| Haute-Saône           | 57,2                  | 53,8                  |
| Saône-et-Loire        | 63,2                  | 57,3                  |
| Yonne                 | 56,8                  | 58,4                  |
| Territoire-de-Belfort | 59,4                  | 56,3                  |
| <b>Région</b>         | <b>61,3</b>           | <b>57,4</b>           |

Sources : SNDS, Insee. Exploitation Santé publique France

Ces résultats rappellent la nécessité de développer des actions pour faciliter l'accès au dépistage et cibler les campagnes de communication vers les femmes de plus de 50 ans. Pour mémoire en 2023, l'âge médian au diagnostic du cancer du col de l'utérus est de 55 ans.

Pour en savoir plus :

[Survie à 5 ans - cancer col de l'utérus](#)

[Participation au programme de dépistage organisé du cancer du col de l'utérus. Période 2014-2023. \(santepubliquefrance.fr\)](#)

[Centre régional de coordination des dépistages des cancers en Bourgogne-Franche-Comté \(CRCDC BFC\) | Réseau régional d'appui à la prévention et à la promotion de la santé \(rapps-bfc.org\)](#)

[Institut National du Cancer - Dépistage organisé du cancer du col de l'utérus \(e-cancer.fr\)](#)

[DÉPLIANT - Dépistage du cancer du col de l'utérus - Guide pratique - Ref : DEPCCU21 \(e-cancer.fr\)](#)

[Cancer du col de l'utérus – Santé publique France \(santepubliquefrance.fr\)](#)

[Article - Bulletin épidémiologique hebdomadaire \(santepubliquefrance.fr\)](#)

## Veille internationale

**29/07/2024** : L'ECDC publie un communiqué relatif à l'aggravation de l'épidémie de monkeypox (mpox) en République Démocratique du Congo où un nouveau variant du virus mpox de clade I a été identifié. Ce variant présente un taux de morbidité et de mortalité plus élevé que le clade II circulant depuis 2022. Plus de 11 000 cas probables dont 450 décès ont été rapportés depuis début 2024. Le risque d'extension de l'épidémie sur le continent européen reste très faible ([lien](#)).

## Surveillance de maladies à déclaration obligatoire (MDO)

La Cellule régionale dispose en temps réel des données de 5 maladies infectieuses à déclaration obligatoire signalées en Bourgogne-Franche-Comté : infection invasive à méningocoque (IIM), hépatite A, légionellose, rougeole et toxi-infection alimentaire collective (TIAC). Les résultats sont présentés en fonction de la date d'éruption pour la rougeole (si manquante, elle est remplacée par celle du prélèvement ou de l'hospitalisation et, en dernier recours, par la date de notification), de la date d'hospitalisation pour l'IIM, de la date de début des signes pour l'hépatite A et la légionellose et de la date du premier cas pour les TIAC (si manquante, elle est remplacée par la date du repas ou du dernier cas, voire en dernier recours par la date de la déclaration des TIAC).

**Tableau 1. Nombre de MDO déclarées par département (mois en cours M et cumulé année A) et dans la région 2021-2024**

| Bourgogne-Franche-Comté |   |    |   |    |   |    |   |    |   |    |   |    |   | 2024* | 2023 | 2022 | 2021 |     |     |     |
|-------------------------|---|----|---|----|---|----|---|----|---|----|---|----|---|-------|------|------|------|-----|-----|-----|
| 21                      |   | 25 |   | 39 |   | 58 |   | 70 |   | 71 |   | 89 |   |       |      |      |      | 90  |     |     |
|                         | M | A  | M | A  | M | A  | M | A  | M | A  | M | A  | M | A     | M    | A    |      |     |     |     |
| IIM                     | 0 | 2  | 0 | 3  | 0 | 0  | 0 | 0  | 0 | 0  | 0 | 8  | 0 | 1     | 0    | 1    | 15   | 17  | 8   | 2   |
| Hépatite A              | 0 | 0  | 0 | 1  | 0 | 1  | 0 | 0  | 0 | 0  | 0 | 4  | 0 | 1     | 0    | 1    | 8    | 30  | 14  | 19  |
| Légionellose            | 0 | 4  | 0 | 16 | 0 | 3  | 0 | 1  | 0 | 8  | 0 | 6  | 0 | 2     | 0    | 2    | 42   | 109 | 134 | 148 |
| Rougeole                | 0 | 5  | 0 | 3  | 0 | 0  | 0 | 0  | 0 | 0  | 0 | 0  | 0 | 0     | 4    | 12   | 2    | 0   | 0   |     |
| TIAC <sup>1</sup>       | 0 | 8  | 0 | 5  | 0 | 1  | 0 | 2  | 0 | 2  | 0 | 7  | 0 | 3     | 0    | 2    | 30   | 83  | 44  | 39  |

<sup>1</sup> Les données incluent uniquement les déclarations transmises à l'Agence Régionale de Santé

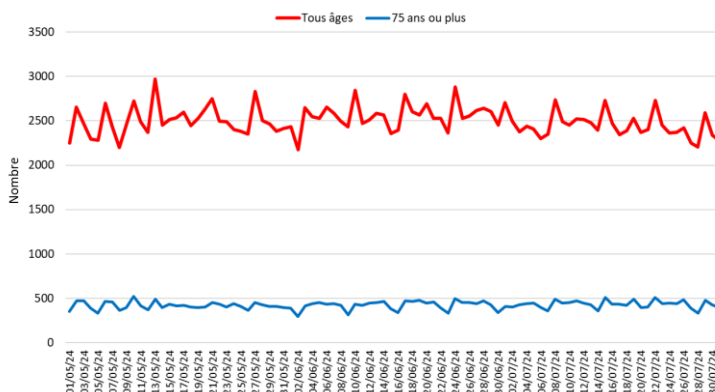
\* Données provisoires - Source : Santé publique France, données mises à jour le 01/08/2024

## Surveillance non spécifique (SurSaUD<sup>®</sup>)

### En Bourgogne-Franche-Comté :

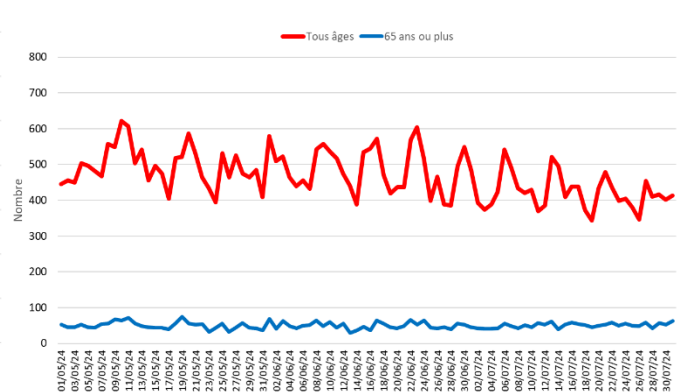
Pas d'augmentation inhabituelle de l'activité des services d'urgences et des associations SOS Médecins (figures 1 et 2).

**Figure 1. Nombre de passages aux urgences de Bourgogne-Franche-Comté par jour, tous âges et chez les 75 ans et plus**



Source : OSCOUR<sup>®</sup> Santé publique France, données mises à jour le 01/08/2024

**Figure 2. Nombre d'actes SOS Médecins de Bourgogne-Franche-Comté par jour, tous âges et chez les 65 ans et plus**



Source : SOS Médecins, Santé publique France, données mises à jour le 01/08/2024

## Système d'alerte « Canicule et Santé » (SACS)

Les canicules sont définies à l'échelle départementale, et correspondent à des périodes d'au moins 3 jours de chaleur intense. Lorsque les moyennes glissantes des températures maximales et minimales sur 3 jours consécutifs dépassent les seuils d'alerte, le département est considéré en canicule sur l'ensemble de la période de dépassement. Ces seuils d'alerte départementaux pour les températures maximales (de jour) et minimale (de nuit) ont été construits par Santé publique France en collaboration avec Météo France pour prévenir un effet sur la mortalité.

Le dispositif d'alerte comprend 4 niveaux de vigilance (verte, jaune, orange et rouge). En cas de vigilance jaune, orange ou rouge, une surveillance sanitaire de la morbidité est mise en œuvre par Santé publique France pour identifier un impact inhabituel afin d'adapter les mesures de gestion à mettre en place. La mortalité n'est connue qu'un mois après une vague de chaleur (du fait de l'existence d'un délai de déclaration des décès) et fait donc l'objet d'un bilan a posteriori sur l'ensemble de la période de surveillance.

La surveillance s'étend du 1<sup>er</sup> juin au 15 septembre.

### Tendances météorologiques pour les jours suivants :

D'après Météo-France :

« Épisode caniculaire en cours :

- poursuite de la canicule près de la Méditerranée jusqu'à au moins samedi matin et jusqu'à dimanche pour une partie du pourtour
- poursuite de la canicule sur le centre-est du pays pour partie jusqu'à vendredi matin.
- pour les autres départements, fin de la canicule depuis ce matin ».

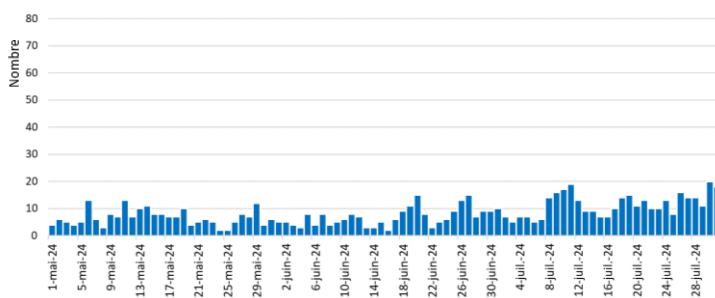
## Indicateurs liés à la chaleur (SurSaUD®)

### En Bourgogne-Franche-Comté :

Météo France a placé le 30 juillet 3 départements de la région en vigilance orange canicule (Nièvre, Jura et Saône-et-Loire). Le reste de la région était placé en vigilance jaune. La vigilance canicule a été levée le 01/08 en Bourgogne-Franche-Comté. L'activité liée aux pathologies en lien avec la chaleur a augmenté en juillet (figures 3 et 4). Du 30 au 31 juillet 2024, le nombre de passages aux urgences était en moyenne de 19 passages contre près de 11 passages en moyenne entre 2019 et 2023.

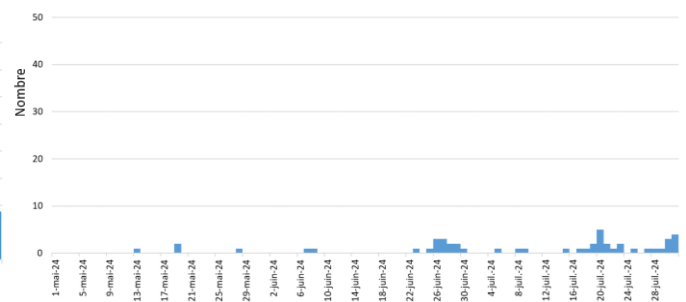
Ces éléments rappellent que la chaleur estivale est un risque pour la santé, d'autant plus que les effets sur la santé peuvent être différés de quelques jours et s'accroître avec une exposition continue sur plusieurs jours. Il est important de mettre en place les mesures de prévention visant à protéger la population.

**Figure 3. Nombre de passages par jour aux urgences pour les pathologies en lien avec la chaleur (hyperthermies, déshydratations et hyponatrémies) tous âges, depuis le 1<sup>er</sup> mai 2024**



Source : OSCOUR® Santé publique France, données mises à jour le 01/08/2024

**Figure 4. Nombre d'actes SOS Médecins pour les pathologies en lien avec la chaleur (hyperthermies, déshydratations) par jour, tous âges, depuis le 1<sup>er</sup> mai 2024**



Source : SOS Médecins, Santé publique France, données mises à jour le 01/08/2024

# Prévention : effet des fortes chaleurs, gestes à adopter

Ces documents sont téléchargeables sur : <https://www.santepubliquefrance.fr/determinants-de-sante/climat/fortes-chauteurs-canicule/outils/#tabs>

## N'attendez pas les premiers effets des fortes chaleurs.



**MAUX DE TÊTE**      **CRAMPES**      **NAUSÉES**

### Protégez-vous



**RESTEZ AU FRAIS**



**BUVEZ DE L'EAU**

**EN CAS DE MALAISE, APPELEZ LE 15**

Pour plus d'informations : **0 800 06 66 66** (appel gratuit) [meteo.fr](https://www.meteo.fr) - #canicule

## Pendant les fortes chaleurs

### Protégez-vous



**RESTEZ AU FRAIS**



**BUVEZ DE L'EAU**



Évitez l'alcool



Mangez en quantité suffisante



Fermez les volets et fenêtres le jour, aérez la nuit



Mouillez-vous le corps



Donnez et prenez des nouvelles de vos proches



Préférez des activités sans efforts

**EN CAS DE MALAISE, APPELEZ LE 15**

Pour plus d'informations : **0 800 06 66 66** (appel gratuit) [meteo.fr](https://www.meteo.fr) - #canicule

## Avant les fortes chaleurs, préparez votre logement.

Tous les gestes simples sur [vivre-avec-la-chaueur.fr](https://www.vivre-avec-la-chaueur.fr)

**CONSEIL**  
Comment garder une température confortable chez soi ?

[Lire l'article](#)

**CONSEIL**  
Comment adapter son logement à la chaleur ?

[Lire l'article](#)

**JUSTICE**  
Les températures sont les plus fraîches au lever du jour, ouvrez vos fenêtres à ce moment-là.

[Lire l'article](#)

**JUSTICE**  
Pourquoi éviter la climatisation ?

[Lire l'article](#)

**JUSTICE**  
Listez les lieux frais proches de chez vous et pensez à vous renseigner auprès de votre ville !

[Lire l'article](#)

**CONSEIL**  
Les plantes extérieures peuvent-elles rafraîchir le logement ?

[Lire l'article](#)

**CONSEIL**  
Quand et où faire du sport lorsqu'il fait chaud ?

[Voir la vidéo](#)

**CONSEIL**  
Où aller quand on a trop chaud chez soi ?

[Voir la vidéo](#)

**JUSTICE**  
Vérifiez l'état de votre ventilateur (et prévoyez de le réparer ou le remplacer si nécessaire).

[Lire l'article](#)

**CONSEIL**  
Quelles pratiques sportives adopter quand les températures augmentent ?

[Lire l'article](#)

**JUSTICE**  
Avant une séance de sport, vérifiez la couleur de vos urines pour voir si vous êtes assez hydraté.

[Lire l'article](#)

**CONSEIL**  
Comment bien utiliser un ventilateur ?

[Lire l'article](#)

## Mortalité toutes causes

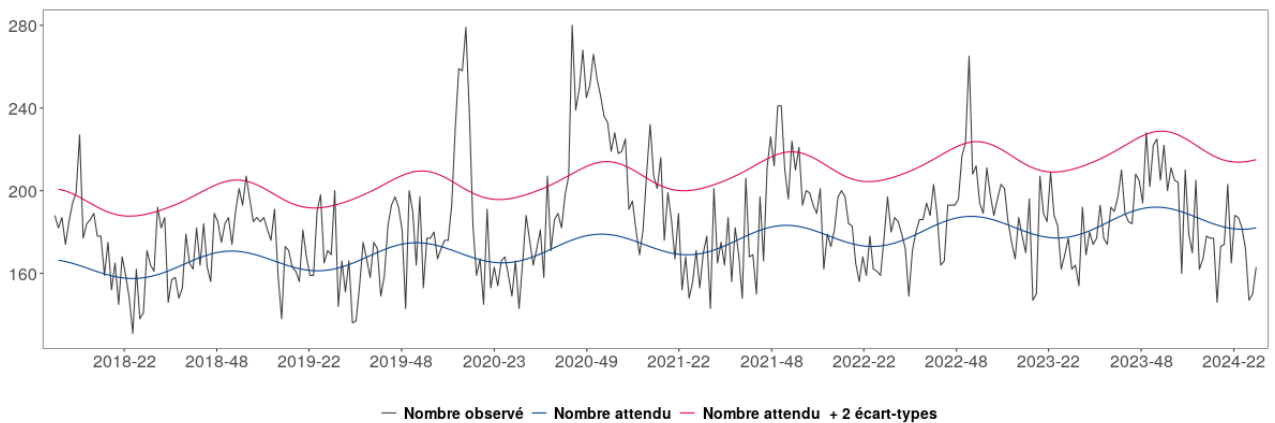
Le suivi de la mortalité s'appuie sur les données issues d'un échantillon d'environ 5 000 communes (dont environ 270 en Bourgogne-Franche-Comté) transmettant leurs données d'état-civil (données administratives sans information sur les causes médicales de décès) sous forme dématérialisée à l'Insee. Compte tenu des délais légaux de déclaration d'un décès à l'état-civil (24h, hors week-end et jour férié) et du délai pris par le bureau d'état-civil pour saisir les informations, un délai entre la survenue du décès et l'arrivée des informations à Santé publique France est observé : les analyses ne peuvent être effectuées qu'après un délai minimum de 3 semaines.

### En Bourgogne-Franche-Comté :

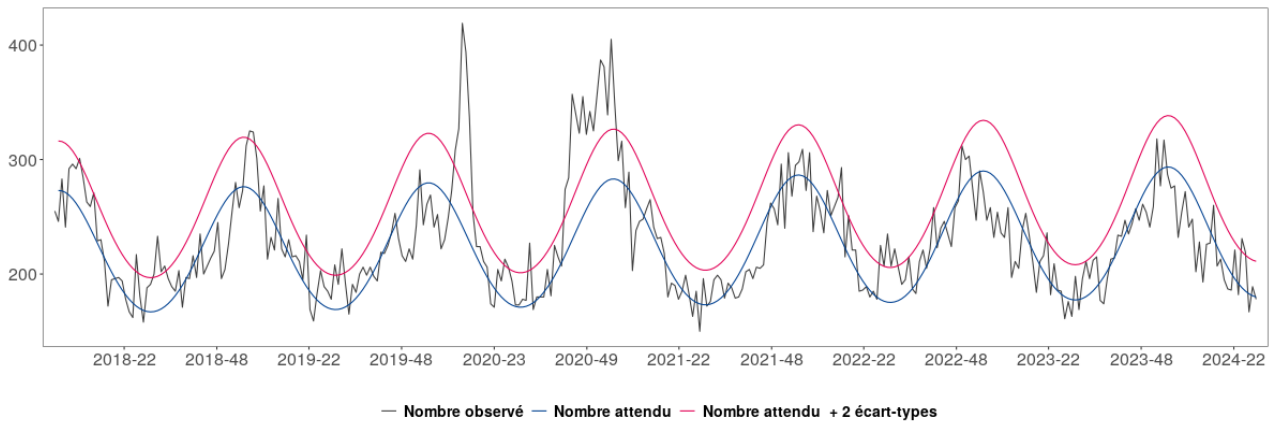
Aucun excès de mortalité toutes causes et tous âges n'est observé en S29-2024 (du 15 au 21 juillet 2024).

**Figure 5. Mortalité régionale toutes causes, pour les classes d'âge 65-84 ans (a), 85 ans et plus (b), tous âges (c) jusqu'à la semaine 29-2024**

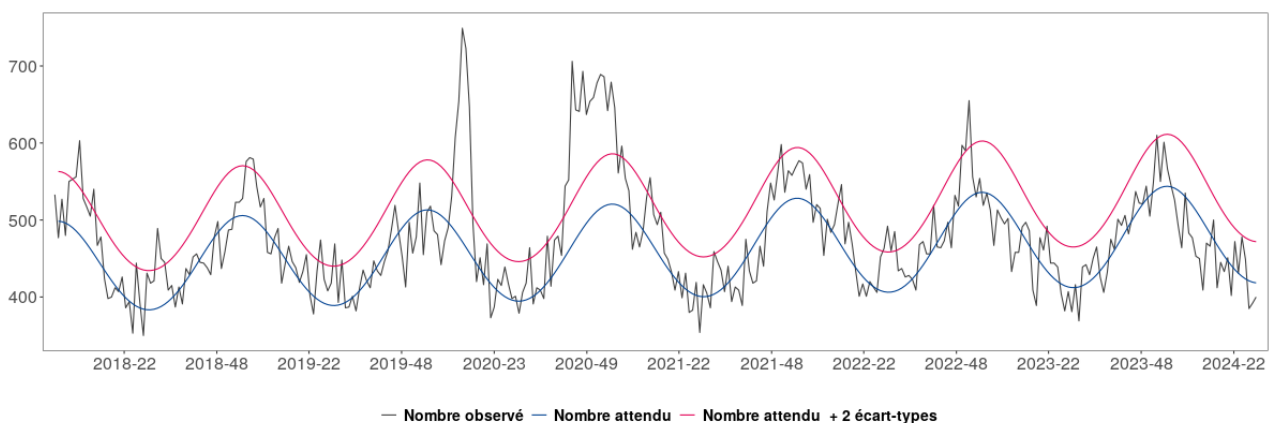
#### a) 65-84 ans



#### b) 85 ans et plus



#### c) Tous âges



Source : Insee, données mises à jour le 01/08/2024

## COVID-19

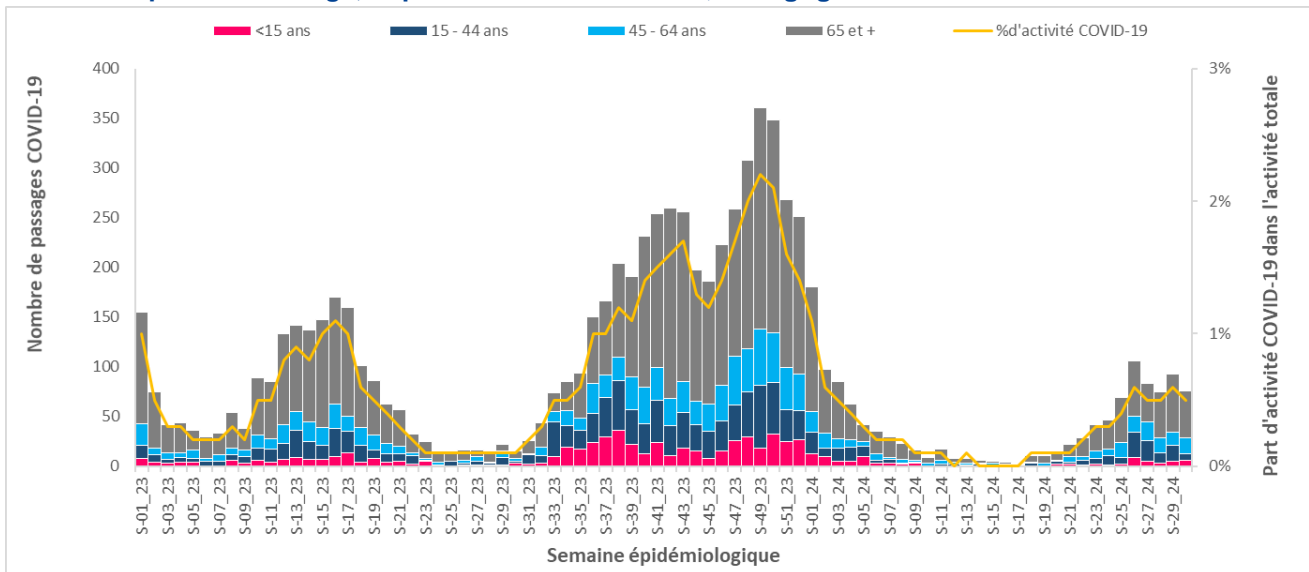
Santé publique France maintient la surveillance de la COVID-19, sur la base des systèmes en place, à travers son dispositif multi-sources qui permet d'apprécier son évolution : le dispositif SurSaUD® (passages aux urgences et actes SOS Médecins), les signalements des épisodes d'infections respiratoires aiguës réalisés par les Etablissements médico-sociaux dans le portail de signalement (survenue d'au moins 3 cas d'IRA parmi les résidents dans un délai de 4 jours) et l'identification des souches.

Les indicateurs sont à un niveau faible en Bourgogne-Franche-Comté.

### Passages aux urgences :

Le nombre de passages aux urgences pour suspicion de COVID-19 est relativement stable. Les personnes de 65 ans et plus restent les plus représentées (61,8 %) suivies par les 45-64 ans (21,1 %). La part d'activité du COVID-19 dans le total des passages aux urgences reste en-dessous de 1 %.

**Figure 6. Nombre hebdomadaire de passages aux urgences et part d'activité (en %) pour suspicion de COVID-19 par classe d'âge, depuis la semaine 01-2023, Bourgogne-Franche-Comté**

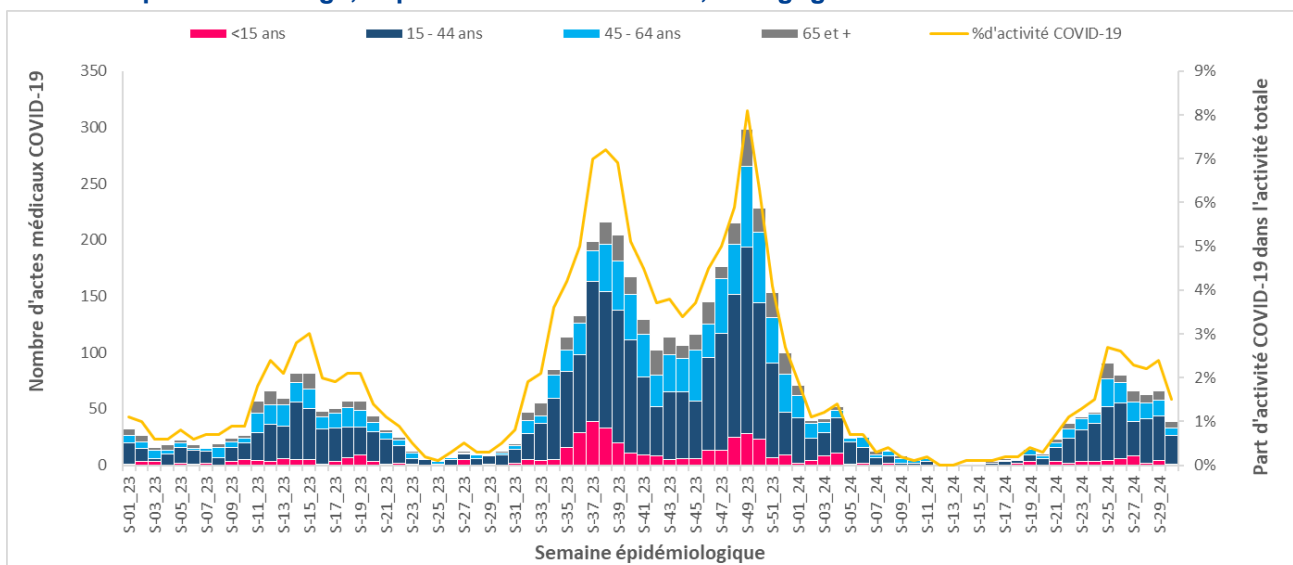


Source : réseau Oscour®, données mises à jour le 31/07/2024

### Actes SOS Médecins :

Le nombre de consultations pour suspicion de COVID-19 diminue tout comme la part d'activité du COVID-19 dans le total des actes SOS Médecins (1,5 % contre 2,4 % en S-1).

**Figure 7. Nombre hebdomadaire d'actes SOS Médecins et part d'activité (en %) pour suspicion de COVID-19 par classe d'âge, depuis la semaine 01-2023, Bourgogne-Franche-Comté**



Source : SOS Médecins, données mises à jour le 31/07/2024

**Surveillance virologique en ville (réseau RELAB) :**

Pour plus d'informations sur les données virologiques issues du réseau RELAB de laboratoires de biologie médicale, consultez [le bulletin hebdomadaire du Centre national de référence Virus des infections respiratoires](#).

En France, le nombre de tests positifs pour SARS-CoV-2 diminue légèrement en ville à 24,6 % des tests des laboratoires du réseau RELAB en semaine 30 (vs. 25,8 % en S-1 et 25,7 % en S-2).

Le nombre de spécimens testés diminue également : 840 en moins par rapport à la semaine précédente.

**Tableau 2. Nombre et part (%) de tests RT-PCR SARS-CoV-2 positifs des laboratoires du réseau RELAB par région, dans la semaine du 22 au 28 juillet 2024 (S30)**

|                | ARA  | BFC | BRE | COR | CVL | GES  | HDF | IDF  | NAQ | NOR | OCC | PAC  | PDL |
|----------------|------|-----|-----|-----|-----|------|-----|------|-----|-----|-----|------|-----|
| Nb Test Pos    | 415  | 135 | 34  | 14  | 52  | 349  | 46  | 215  | 215 | 15  | 121 | 242  | 124 |
| % de détection | 23%  | 27% | 29% | 32% | 30% | 24%  | 21% | 19%  | 33% | 11% | 36% | 21%  | 33% |
| Nb Test        | 1804 | 491 | 118 | 44  | 171 | 1425 | 218 | 1123 | 656 | 138 | 332 | 1137 | 379 |

ARA : Auvergne-Rhône-Alpes ; BFC : Bourgogne-Franche-Comté ; BRE : Bretagne ; CVL : Centre-Val de Loire ; COR : Corse ; GES : Grand Est ; HDF : Hauts-de-France ; IDF : Île-de-France ; NAQ : Nouvelle-Aquitaine ; NOR : Normandie ; OCC : Occitanie ; PAC : Provence-Alpes-Côte d'Azur ; PDL : Pays de la Loire

Source : Centre National de Référence Virus des Infections Respiratoires

**Surveillance génomique :**

Le variant JN.1\* circule majoritairement en France depuis fin novembre 2023.

Parmi les sous-lignées de JN.1 classés, KP.2 et KP.3 ont été détectés en France comme en Bourgogne-Franche-Comté.

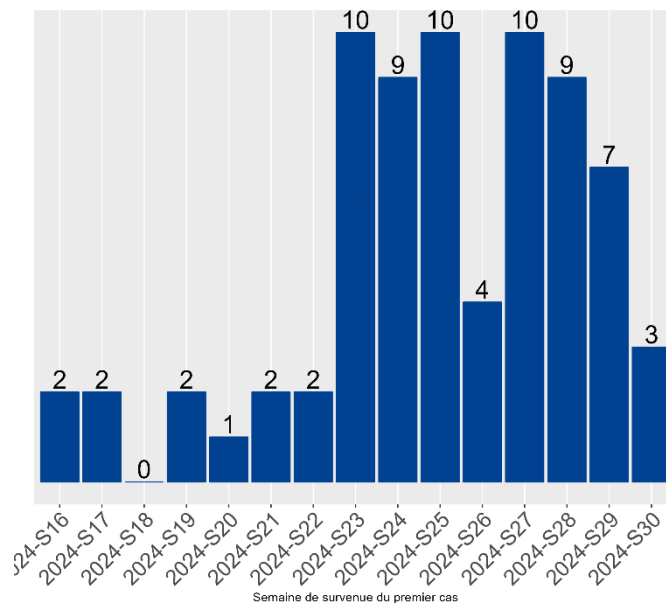
Plus d'informations sont disponibles dans l'analyse de risque du 08/07/2024 :

[Coronavirus : circulation des variants du SARS-CoV-2 \(santepubliquefrance.fr\)](#)

**Cas groupés d'infections respiratoires aiguës (IRA) :**

Depuis avril 2024 (S16-2024), le nombre de signalements reçus à l'Agence Régionale de Santé de Bourgogne-Franche-Comté via [le portail des signalements du Ministère de la santé et de la prévention](#) est de 87, dont 76 à compter de S22-2024 (du 27 mai, données non consolidées pour les 2 dernières semaines). La majorité d'entre eux était attribué à la COVID-19 (figure 8). Les épisodes attribuables à la COVID-19 sont survenus pour 63 dans des établissements d'hébergement pour personnes âgées dépendantes (EHPAD) et pour 10 dans des établissements d'hébergement pour personnes handicapées (HPH).

**Figure 8. Nombre hebdomadaire d'épisodes IRA attribués à la COVID-19, depuis la semaine 16-2024 (15 avril), Bourgogne-Franche-Comté**



Retrouvez la situation en France au 31 juillet 2024 : <https://www.santepubliquefrance.fr/maladies-et-traumatismes/maladies-et-infections-respiratoires/covid-19/documents/bulletin-national/covid-19-en-france.-point-au-31-juillet-2024>

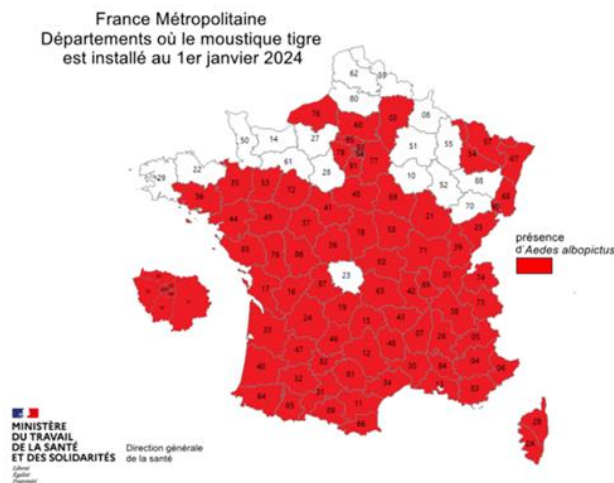
## Surveillance renforcée du chikungunya, de la dengue et du virus Zika - 1<sup>er</sup> mai au 30 juillet 2024

Au 1<sup>er</sup> janvier 2024, le moustique *Aedes albopictus* (dit « moustique tigre »), vecteur des virus du chikungunya, de la dengue et des infections à virus Zika, est implanté dans 78 départements métropolitains. En Bourgogne-Franche-Comté, il est implanté et actif dans tous les départements depuis le 1<sup>er</sup> janvier 2024, excepté en Haute-Saône. Du 1<sup>er</sup> mai au 30 novembre 2024, la surveillance renforcée est basée sur :

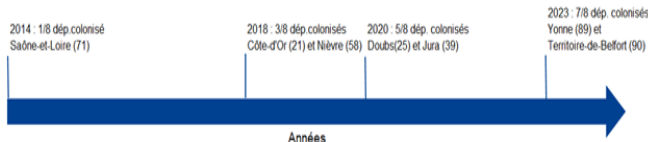
- le dispositif de surveillance de la déclaration obligatoire (DO) de ces trois pathologies ;
- une analyse quotidienne des données des laboratoires nationaux pour identifier les cas qui n'auraient pas été signalés par le système DO.

Le signalement d'un cas entraîne des investigations épidémiologiques et entomologiques le cas échéant.

**Figure 9. Départements où la présence du vecteur *Aedes albopictus* est connue en France hexagonale au 1<sup>er</sup> janvier 2024**



**Figure 10. Evolution par département de la présence du vecteur *Aedes albopictus* en Bourgogne-Franche-Comté, 2014-2023**



### France hexagonale :

Du 1<sup>er</sup> mai au 30 juillet 2024, ont été identifiés en France hexagonale (Tableau 3) :

- 934 cas importés de dengue, dont 819 dans les départements colonisés (implantation d'*Aedes albopictus* documentée). La moitié des cas (52 %, 486 cas) revenaient de Martinique et de Guadeloupe ;
- 9 cas importés de chikungunya dont 8 dans des départements colonisés ;
- 2 cas importés d'infection à virus Zika en Ile-de-France.

Au 30 juillet 2024, un cas autochtone de dengue en Occitanie et un cas autochtone de chikungunya en Ile-de-France ont été identifiés.

Pour en savoir plus : [ici](#)

### Bourgogne Franche-Comté :

Depuis le 1<sup>er</sup> mai, 31 cas importés de dengue ont été confirmés biologiquement. Comme observé au niveau national, la majorité des cas (58 %, 18 cas) revenaient de Martinique et de Guadeloupe. Aucun cas importé de chikungunya et d'infection à virus Zika n'a été déclaré. La moitié des cas importés a été déclarée en Côte-d'Or (16 cas).

**Tableau 3. Nombre de cas confirmés importés de dengue, de chikungunya, et d'infections à virus Zika, par région, France hexagonale, du 1<sup>er</sup> mai au 30 juillet 2024**

| Région                         | Dengue     | Chikungunya | Zika     |
|--------------------------------|------------|-------------|----------|
| Auvergne-Rhône-Alpes           | 123        | 0           | 0        |
| <b>Bourgogne-Franche-Comté</b> | <b>31</b>  | <b>0</b>    | <b>0</b> |
| Bretagne                       | 59         | 0           | 0        |
| Centre-Val de Loire            | 41         | 0           | 0        |
| Corse                          | 2          | 0           | 0        |
| Grand-Est                      | 62         | 0           | 0        |
| Hauts-de-France                | 55         | 1           | 0        |
| Ile-de-France                  | 177        | 5           | 2        |
| Normandie                      | 53         | 0           | 0        |
| Nouvelle-Aquitaine             | 84         | 1           | 0        |
| Occitanie                      | 89         | 1           | 0        |
| Pays-de-la-Loire               | 49         | 1           | 0        |
| Provence-Alpes-Côte d'Azur     | 109        | 0           | 0        |
| <b>France</b>                  | <b>934</b> | <b>9</b>    | <b>2</b> |

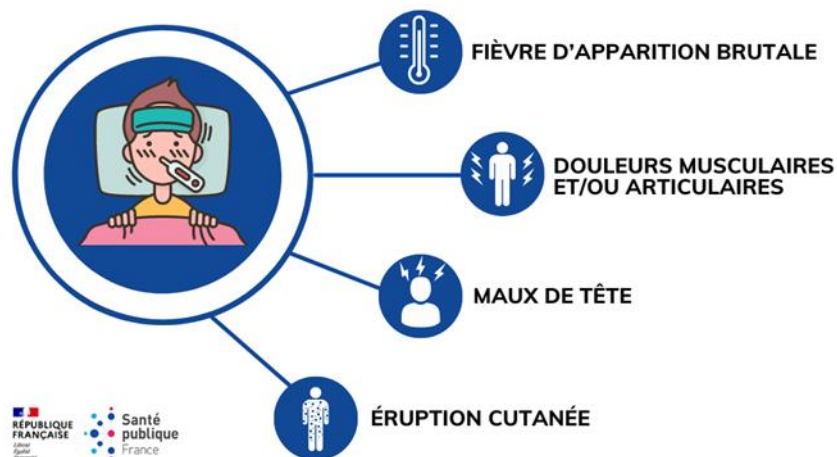
# Conduite à tenir - Surveillance renforcée du chikungunya, de la dengue et du virus Zika

Guide repère d'aide à la pratique : Dengue, chikungunya, Zika : de la prévention au signalement. France hexagonale - Corse

Vous recevez en consultation des patients présentant une fièvre d'apparition brutale au retour d'un voyage en zone intertropicale, pensez aux arboviroses.

## Principaux symptômes de la dengue, du chikungunya et du Zika

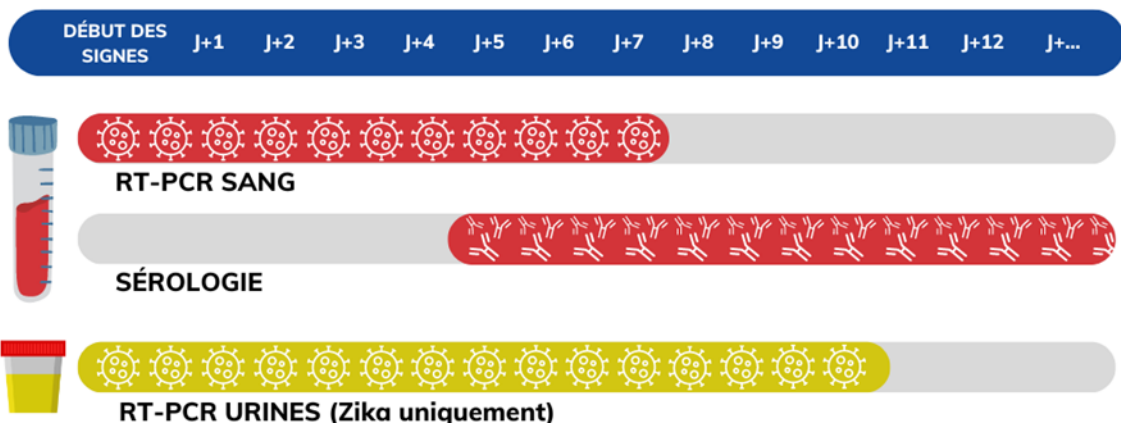
En l'absence d'autre signe d'appel infectieux



Vous recevez des demandes d'analyses biologiques pour les arboviroses, pensez à vérifier les prescriptions.



## Dengue, chikungunya et Zika Prescriptions biologiques



Devant tout résultat positif de dengue / chikungunya / zika → déclaration obligatoire au Point Focal Régional (PFR) de l'ARS Bourgogne-Franche-Comté (coordonnées disponibles en page 11)

# Prévention des maladies à transmission vectorielle

Ces documents sont téléchargeables sur le site de Santé publique France :

<https://www.santepubliquefrance.fr/maladies-et-traumatismes/maladies-a-transmission-vectorielle/dengue/outils/#tabs>

## VOUS PARTEZ

dans une région où des cas de **Chikungunya, Dengue ou Zika** ont été signalés



### SOYEZ PRUDENT

Protégez-vous en adoptant les bons gestes pour éviter de vous faire piquer

  
Vêtements amples et couvrants

  
Répulsifs anti-moustiques

  
Moustiquaire

  
Diffuseurs électriques

  
Serpentes à l'extérieur

  
Climatisation

### SOYEZ ATTENTIF

En cas de douleurs articulaires, douleurs musculaires, maux de tête, d'éruption cutanée avec ou sans fièvre, conjonctivite

Consultez un médecin et continuez à vous protéger contre les piqûres de moustiques afin de ne pas transmettre la maladie

### SI VOUS ÊTES ENCEINTE

- Respectez les mesures de protection
- Consultez en cas de symptômes
- Assurez-vous du bon suivi de votre grossesse





## VOUS REVEZ

d'une région où des cas de **Chikungunya, Dengue ou Zika** ont été signalés



### SOYEZ ATTENTIF

En cas de douleurs articulaires, douleurs musculaires, maux de tête, d'éruption cutanée avec ou sans fièvre, conjonctivite

Consultez un médecin

### SOYEZ PRUDENT

Adoptez les bons gestes pour éviter de vous faire piquer et de transmettre la maladie

  
Vêtements amples et couvrants

  
Répulsifs anti-moustiques

  
Moustiquaire

  
Diffuseurs électriques

  
Serpentes à l'extérieur

  
Climatisation

### SI VOUS ÊTES ENCEINTE

- Respectez les mesures de protection
- Consultez en cas de symptômes
- Assurez-vous du bon suivi de votre grossesse





Ces documents sont téléchargeables sur le site de l'ARS Bourgogne-Franche-Comté :

<https://www.bourgogne-franche-comte.ars.sante.fr/moustique-tigre-vecteur-des-virus-du-chikungunya-de-la-dengue-et-de-zika>

## NE LAISSONS PAS LES MOUSTIQUES S'INSTALLER !



### Les bons gestes pour lutter contre les moustiques vecteurs de maladies

Le moustique tigre ou *Aedes albopictus* peut transmettre des maladies graves telles que la dengue, le Zika ou le chikungunya. Ces maladies, que l'on appelle arboviroses, peuvent être très invalidantes.

Le moustique tigre est aujourd'hui implanté et actif dans presque toute la région Bourgogne-Franche-Comté.



## La Check List anti moustique tigre

Le moustique tigre vit dans un rayon de 150 m. Il est donc né chez vous ou pas loin !

Pour s'en débarrasser, une seule solution : supprimer les eaux stagnantes où il pond ses œufs et prolifère...

### Ranges à l'abri

- Brouettes
- Seaux et arrosoirs
- Jouets d'enfant, même les plus petits
- Cendriers ou tout petit objet pouvant recueillir de l'eau
- Poubelles
- Caisses, pots...
- Remorques et matériel de chantier (tuiles...)

### Videz au moins après chaque pluie

- Coupelles de pots de fleur (l'astuce du pro : mettez-y du sable ! La plante y puisera l'eau sans que le moustique puisse y pondre)
- Gamelles pour animaux
- Pieds de parasol
- Plis de bâches (pour mobilier de jardin, piscine...)
- Jeux pour enfants (toit de cabane, toboggan, chaise...)
- Pluviomètres
- Éléments de décoration
- Bref, vous avez compris : tout ce qui retient la moindre quantité d'eau !

### Nettoyez pour faciliter l'écoulement des eaux

- Gouttières, chéneaux
- Regards d'eau de pluie
- Rigoles ouvertes ou couvertes de grille
- Bondes et siphons d'évacuation d'eau (fontaines, évier...)

### Couvrez avec un voile ou une moustiquaire

- Récupérateurs d'eau de pluie (ou vérifiez-les toutes les semaines, car même s'ils ont un couvercle, le moustique entre et sort tranquilou par la gouttière... Supprimez régulièrement les larves, sinon c'est un peu le « Club Med » pour lui !)
- Bidons et fûts devant rester dehors

### Entretenez

- Piscines (veillez au bon dosage du chlore)
- Bassins et mares (mettez-y des poissons frands de larves !)
- Terrasses sur plots
- Caillebotis
- Pompes de relevage
- Bornes d'arrosage

**COUPEZ L'EAU aux moustiques tigrés !**

et passez le message à votre voisin !



Photos (mauvais souvenirs)



Coordonnées du Point Focal Régional (PFR) des alertes sanitaires pour signaler, alerter et déclarer 24h/24 – 7j/7 :

- Tél : 0 809 404 900
- Fax : 03 81 65 58 65
- Courriel : [ars-bfc-alerte@ars.sante.fr](mailto:ars-bfc-alerte@ars.sante.fr)
- Pour aller plus loin : <https://www.bourgogne-franche-comte.ars.sante.fr/signaler-alerter-declarer-3>

## Bulletins épidémiologiques de Bourgogne-Franche-Comté

Les bulletins de la région sont disponibles à cette adresse :

<https://www.santepubliquefrance.fr/regions/bourgogne-franche-comte/publications/#/tabs>

## Remerciements

Nous remercions l'agence régionale de santé, les associations SOS Médecins, les services d'urgences et les services d'état civil (dispositif SurSaUD<sup>®</sup>), les centres nationaux de référence, le centre d'appui et de prévention des infections associées aux soins, les établissements de santé, les établissements médico-sociaux, les laboratoires de biologie médicale, le réseau régional des urgences, le réseau sentinelle des services de réanimation et l'ensemble des professionnels de santé qui contribuent à la surveillance régionale.

### Équipe de rédaction :

Mariline CICCARDINI, François CLINARD, Hélène DA CRUZ, Pierre PAMART, Olivier RETEL, Élodie TERRIEN, Sabrina TESSIER

**Pour nous citer :** Surveillance sanitaire Bourgogne-Franche-Comté. Bulletin épidémiologique régional du 1er août 2024

Saint-Maurice : Santé publique France, 11 p.

**Directrice de publication :** Caroline SEMAILLE

Dépôt légal : 1er août 2024

**Contact :** [cire-bfc@santepubliquefrance.fr](mailto:cire-bfc@santepubliquefrance.fr)