

Bourgogne-Franche-Comté

Bulletin Épidémiologique Régional, publié le 25 juillet 2024

Page 2 - Maladies à Déclaration Obligatoire Page 3 - Système d'alerte canicule et santé Page 5 - Mortalité

Page 6 - COVID-19 Page 8 - Exposition aux tiques en Bourgogne-Franche-Comté et encéphalite à tiques en 2023

À la une

Indicateurs de performance du programme national de dépistage organisé du cancer colorectal - période 2020-2021

Avec près de 43 000 nouveaux cas et plus de 17 000 décès¹ chaque année, le cancer colorectal est le troisième cancer le plus fréquent et la deuxième cause de décès par cancer en France. Depuis 2008, un Programme national de dépistage organisé du cancer colorectal (PNDOCCR) a été mis en place, dont l'objectif est de diminuer la mortalité spécifique grâce à une détection et un traitement précoces des lésions. Concrètement, cela repose sur un test de détection de sang occulte dans les selles, proposé tous les deux ans à toutes les personnes âgées de 50 à 74 ans à risque moyen de développer un cancer colorectal. Initialement effectué par un test au gâïac (Hemoccult®), la recherche de sang occulte dans les selles est réalisée depuis 2015 par un test immunologique (FIT, Fecal Immunologic Test, OC Sensor®) qui se distingue par une plus grande facilité d'utilisation et par une meilleure sensibilité, pour une spécificité équivalente. En cas de test positif (environ 4 % des tests réalisés), une coloscopie complète doit être pratiquée. Ce programme est organisé à l'échelle régionale par les centres régionaux de coordination des dépistages des cancers (CRCDC). Depuis le 1^{er} janvier 2024, l'envoi des invitations est confié à l'Assurance maladie.

Santé publique France actualise, tous les 2 ans, les indicateurs de performance de ce programme dans le cadre de l'évaluation épidémiologique par région et par département.

Au niveau national et régional, pour la période 2020-2021, marquée par l'épidémie de Covid-19 :

- la proportion de personnes avec un test de dépistage positif est passée de 4,5 % en 2016-2017 (forte augmentation au moment du changement de test en 2015) à 3,6 % en 2020-2021 et [en Bourgogne-Franche-Comté, elle s'établit à 3,7 %](#) ;
- la proportion de personnes ayant réalisé une coloscopie suite à un test positif s'établit à 82,6 % en 2020-2021. Elle est inférieure au repère européen considéré comme « acceptable » de 85 %. Douze régions (sur 17) ont une proportion inférieure à ce seuil en 2020-2021 dont la [Bourgogne-Franche-Comté avec 84,3 %](#) ;
- le délai médian de réalisation de la coloscopie suite à un test positif continue d'augmenter : de 62 jours en 2013-2014 à 84 jours en 2020-2021. [En Bourgogne-Franche-Comté, ce délai est de 101 jours en 2019-2020 à 86 jours en 2020-2021](#) ;
- le taux de détection de cancers est de 1,8 pour 1 000 personnes dépistées (2,3 ‰ chez les hommes et 1,3 ‰ chez les femmes). Il diminue régulièrement depuis le changement de test (3,0 ‰ en 2016-2017).

Les indicateurs de performance par département sont également disponibles sur le site de [Santé publique France](#).

Le taux de participation actualisé est disponible au niveau national, régional et départemental sur [Géodes](#).

Pour en savoir plus :

<https://www.santepubliquefrance.fr/maladies-et-traumatismes/cancers/cancer-du-colon-rectum/documents/bulletin-national/indicateurs-de-performance-du-programme-national-de-depistage-organise-du-cancer-colorectal.-periode-2020-2021>

https://beh.santepubliquefrance.fr/beh/2023/14/2023_14_3.htm

Le Kit de dépistage facile à se procurer : auprès du médecin, en pharmacie ou sur le site de commande en ligne - <https://monkit.depistage-colorectal.fr/#/accueil>

¹ Lapôtre-Ledoux B, Remontet L, Uhry Z, Dantony E, Grosclaude P, Molinié F, et al. Incidence des principaux cancers en France métropolitaine en 2023 et tendances depuis 1990. Bull Épidémiol Hebd. 2023;(12-13):188-204. http://beh.santepubliquefrance.fr/beh/2023/12-13/2023_12-13_1.html

Veille internationale

08/07/2024 : L'ECDC publie un communiqué relatif à la grippe aviaire observée aux Etats-Unis chez des vaches laitières. Comme 4 cas humains ont été rapportés parmi des travailleurs agricoles depuis avril 2024, une vigilance accrue est recommandée et ne doit pas être sous-estimée ([lien](#)).

15/07/2024 : L'OMS publie un communiqué sur la couverture vaccinale infantile dans le monde en 2023, 2,7 millions d'enfants supplémentaires n'ont pas été vaccinés en comparaison des niveaux pré-pandémie de 2019 ([lien](#)).

Sources : European Centre for Disease Control (ECDC), World Health Organization (WHO)

Surveillance de maladies à déclaration obligatoire (MDO)

La Cellule régionale dispose en temps réel des données de 5 maladies infectieuses à déclaration obligatoire signalées en Bourgogne-Franche-Comté : infection invasive à méningocoque (IIM), hépatite A, légionellose, rougeole et toxi-infection alimentaire collective (TIAC). Les résultats sont présentés en fonction de la date d'éruption pour la rougeole (si manquante, elle est remplacée par celle du prélèvement ou de l'hospitalisation et, en dernier recours, par la date de notification), de la date d'hospitalisation pour l'IIM, de la date de début des signes pour l'hépatite A et la légionellose et de la date du premier cas pour les TIAC (si manquante, elle est remplacée par la date du repas ou du dernier cas, voire en dernier recours par la date de la déclaration des TIAC).

Tableau 1. Nombre de MDO déclarées par département (mois en cours M et cumulé année A) et dans la région 2021-2024

Bourgogne-Franche-Comté																				
	21		25		39		58		70		71		89		90		2024*	2023	2022	2021
	M	A	M	A	M	A	M	A	M	A	M	A	M	A						
IIM	0	2	0	2	0	0	0	0	0	0	0	8	0	1	0	1	14	17	8	2
Hépatite A	0	0	0	1	0	1	0	0	0	0	1	4	0	1	0	1	8	29	14	19
Légionellose	0	3	0	15	0	3	0	1	1	8	0	4	2	2	0	2	38	109	134	148
Rougeole	0	5	0	3	0	0	0	0	0	0	0	0	0	0	4	12	2	0	0	
TIAC ¹	3	8	0	5	0	1	0	2	0	2	2	7	1	3	0	2	30	83	44	39

¹ Les données incluent uniquement les déclarations transmises à l'Agence Régionale de Santé

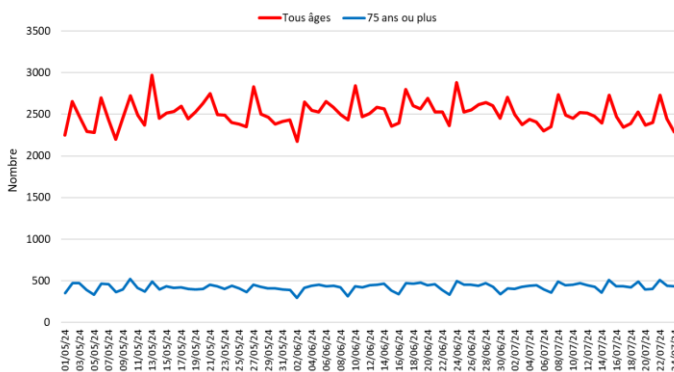
* Données provisoires - Source : Santé publique France, données mises à jour le 25/07/2024

Surveillance non spécifique (SurSaUD[®])

En Bourgogne-Franche-Comté :

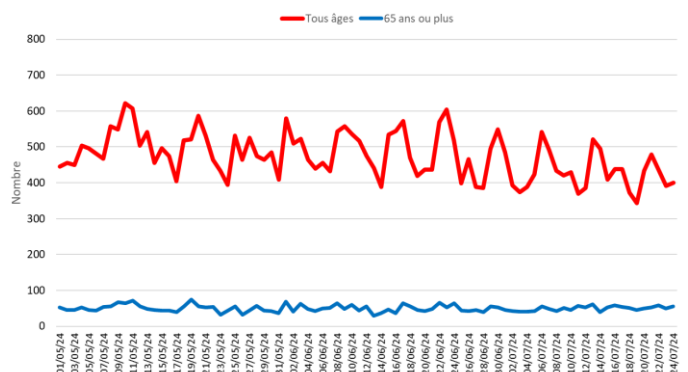
Pas d'augmentation inhabituelle de l'activité des services d'urgences et des associations SOS Médecins (figures 1 et 2).

Figure 1. Nombre de passages aux urgences de Bourgogne-Franche-Comté par jour, tous âges et chez les 75 ans et plus



Source : OSCOUR[®] Santé publique France, données mises à jour le 25/07/2024

Figure 2. Nombre d'actes SOS Médecins de Bourgogne-Franche-Comté par jour, tous âges et chez les 65 ans et plus



Source : SOS Médecins, Santé publique France, données mises à jour le 25/07/2024

Système d'alerte « Canicule et Santé » (SACS)

Les canicules sont définies à l'échelle départementale, et correspondent à des périodes d'au moins 3 jours de chaleur intense. Lorsque les moyennes glissantes des températures maximales et minimales sur 3 jours consécutifs dépassent les seuils d'alerte, le département est considéré en canicule sur l'ensemble de la période de dépassement. Ces seuils d'alerte départementaux pour les températures maximales (de jour) et minimale (de nuit) ont été construits par Santé publique France en collaboration avec Météo France pour prévenir un effet sur la mortalité.

Le dispositif d'alerte comprend 4 niveaux de vigilance (verte, jaune, orange et rouge). En cas de vigilance jaune, orange ou rouge, une surveillance sanitaire de la morbidité est mise en œuvre par Santé publique France pour identifier un impact inhabituel afin d'adapter les mesures de gestion à mettre en place. La mortalité n'est connue qu'un mois après une vague de chaleur (du fait de l'existence d'un délai de déclaration des décès) et fait donc l'objet d'un bilan a posteriori sur l'ensemble de la période de surveillance.

La surveillance s'étend du 1^{er} juin au 15 septembre.

Tendances météorologiques pour les jours suivants :

D'après Météo-France :

« Vendredi, baisse des températures sur un grand quart nord-ouest du Pays, temps chaud au sud et à l'est, avec des maximales souvent supérieures à 30°C. Samedi, la chaleur reste d'actualité sur le sud et l'est du Pays. A compter de dimanche, une remontée d'une masse d'air très chaud en provenance d'Espagne s'étendra à une grande partie sud de la France en première partie de semaine.

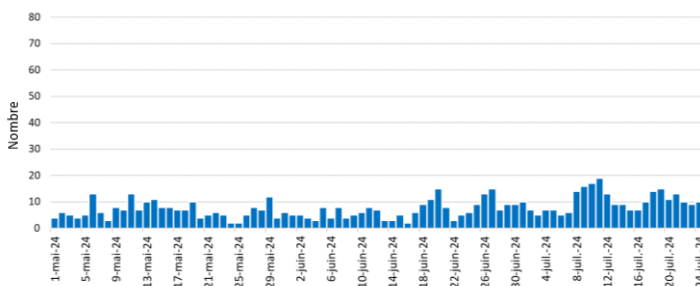
Pas de problématique canicule envisagée en Bourgogne-Franche-Comté ».

Indicateurs liés à la chaleur (SurSaUD®)

En Bourgogne-Franche-Comté :

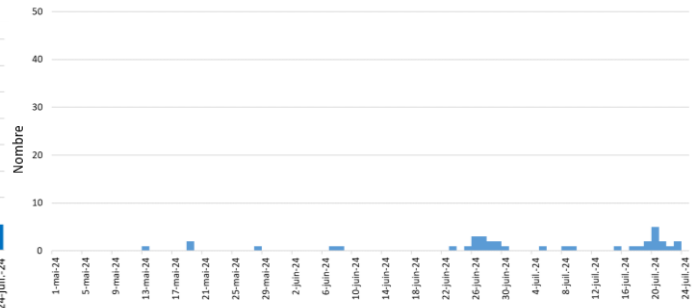
Les indicateurs des pathologies en lien avec la chaleur restent à des niveaux faibles (figures 3 et 4).

Figure 3. Nombre de passages par jour aux urgences pour les pathologies en lien avec la chaleur (hyperthermies, déshydratations et hyponatrémies) tous âges, depuis le 1^{er} mai 2024



Source : OSCOUR® Santé publique France, données mises à jour le 25/07/2024

Figure 4. Nombre d'actes SOS Médecins pour les pathologies en lien avec la chaleur (hyperthermies, déshydratations) par jour, tous âges, depuis le 1^{er} mai 2024



Source : SOS Médecins, Santé publique France, données mises à jour le 25/07/2024

Prévention : effet des fortes chaleurs, gestes à adopter

Ces documents sont téléchargeables sur : <https://www.santepubliquefrance.fr/determinants-de-sante/climat/fortes-chauteurs-canicule/outils/#tabs>

N'attendez pas les premiers effets des fortes chaleurs.



MAUX DE TÊTE **CRAMPES** **NAUSÉES**

Protégez-vous



RESTEZ AU FRAIS **BUVEZ DE L'EAU**

EN CAS DE MALAISE, APPELEZ LE 15

Pour plus d'informations : **0 800 06 66 66** (appel gratuit) [meteo.fr](https://www.meteo.fr) - #canicule

Pendant les fortes chaleurs

Protégez-vous



RESTEZ AU FRAIS **BUVEZ DE L'EAU**



Évitez l'alcool **Mangez en quantité suffisante** **Fermez les volets et fenêtres le jour, aérez la nuit**

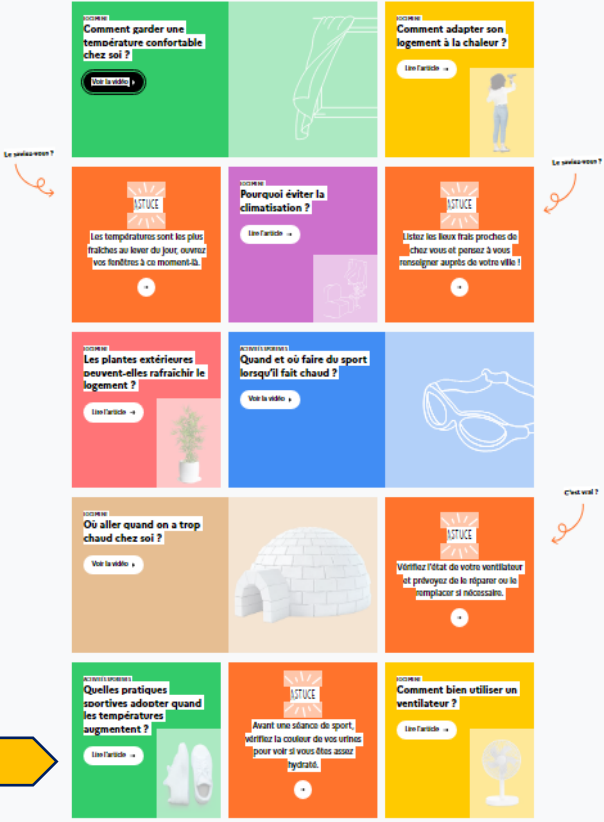
Mouillez-vous le corps **Donnez et prenez des nouvelles de vos proches** **Préférez des activités sans efforts**

EN CAS DE MALAISE, APPELEZ LE 15

Pour plus d'informations : **0 800 06 66 66** (appel gratuit) [meteo.fr](https://www.meteo.fr) - #canicule

Avant les fortes chaleurs, préparez votre logement.

Tous les gestes simples sur [vivre-avec-la-chaueur.fr](https://www.vivre-avec-la-chaueur.fr)



- Comment garder une température confortable chez soi ?** (Lien l'article)
- Comment adapter son logement à la chaleur ?** (Lien l'article)
- Le soleil est ?**
- JUSTICE** Pourquoi éviter la climatisation ? (Lien l'article)
- JUSTICE** Listez les lieux frais proches de chez vous et pensez à vous renseigner auprès de votre ville ?
- Le soleil est ?**
- JUSTICE** Les plantes extérieures peuvent-elles rafraîchir le logement ? (Lien l'article)
- JUSTICE** Quand et où faire du sport lorsqu'il fait chaud ? (Voir la vidéo)
- JUSTICE** Où aller quand on a trop chaud chez soi ? (Voir la vidéo)
- JUSTICE** Vérifiez l'état de votre ventilateur (et prévoyez de le réparer ou le remplacer si nécessaire).
- JUSTICE** Quelles pratiques sportives adopter quand les températures augmentent ? (Lien l'article)
- JUSTICE** Avant une séance de sport, vérifiez la couleur de vos urines pour voir si vous êtes assez hydraté.
- JUSTICE** Comment bien utiliser un ventilateur ? (Lien l'article)

Mortalité toutes causes

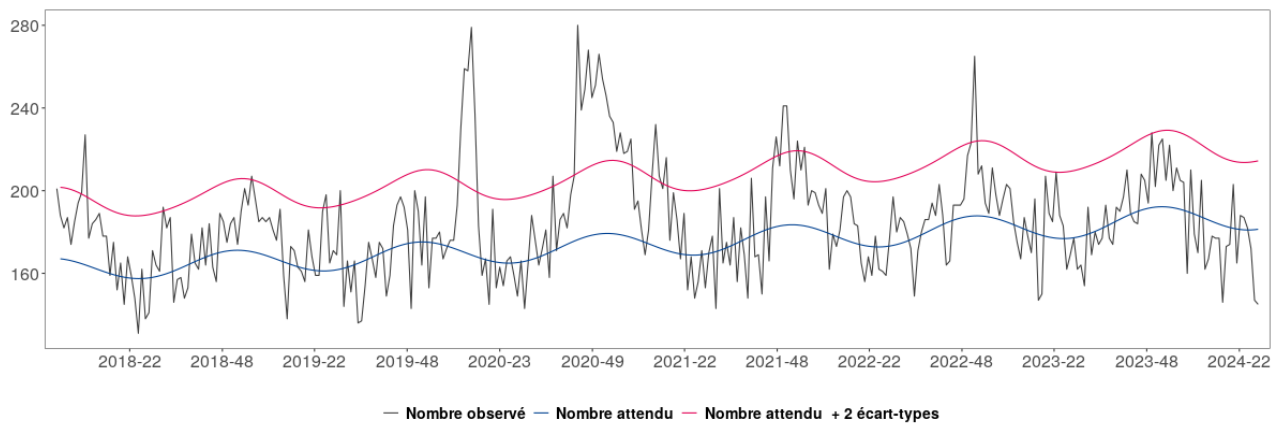
Le suivi de la mortalité s'appuie sur les données issues d'un échantillon d'environ 5 000 communes (dont environ 270 en Bourgogne-Franche-Comté) transmettant leurs données d'état-civil (données administratives sans information sur les causes médicales de décès) sous forme dématérialisée à l'Insee. Compte tenu des délais légaux de déclaration d'un décès à l'état-civil (24h, hors week-end et jour férié) et du délai pris par le bureau d'état-civil pour saisir les informations, un délai entre la survenue du décès et l'arrivée des informations à Santé publique France est observé : les analyses ne peuvent être effectuées qu'après un délai minimum de 3 semaines.

En Bourgogne-Franche-Comté :

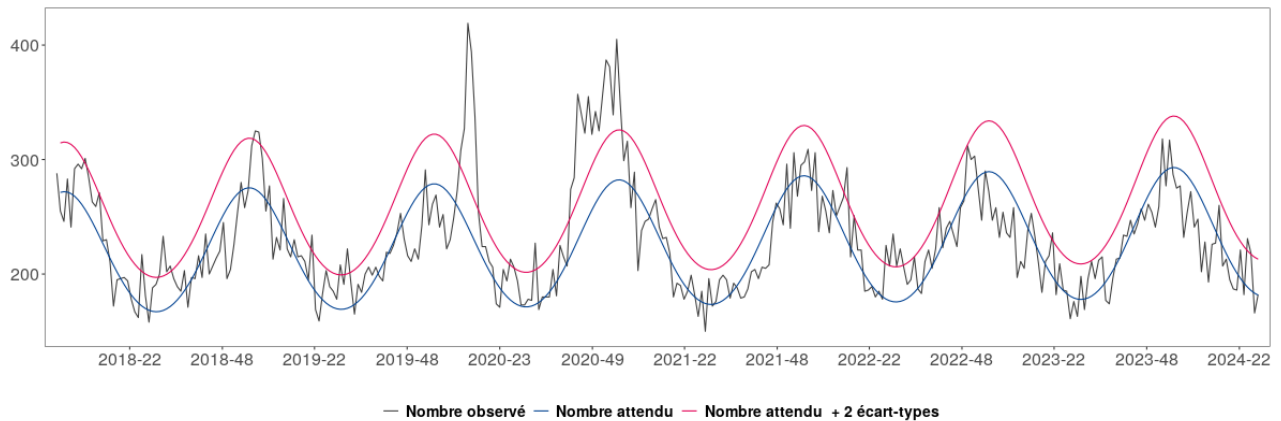
Aucun excès de mortalité toutes causes et tous âges n'est observé en S28-2024 (du 8 au 14 juillet 2024).

Figure 5. Mortalité régionale toutes causes, pour les classes d'âge 65-84 ans (a), 85 ans et plus (b), tous âges (c) jusqu'à la semaine 28-2024

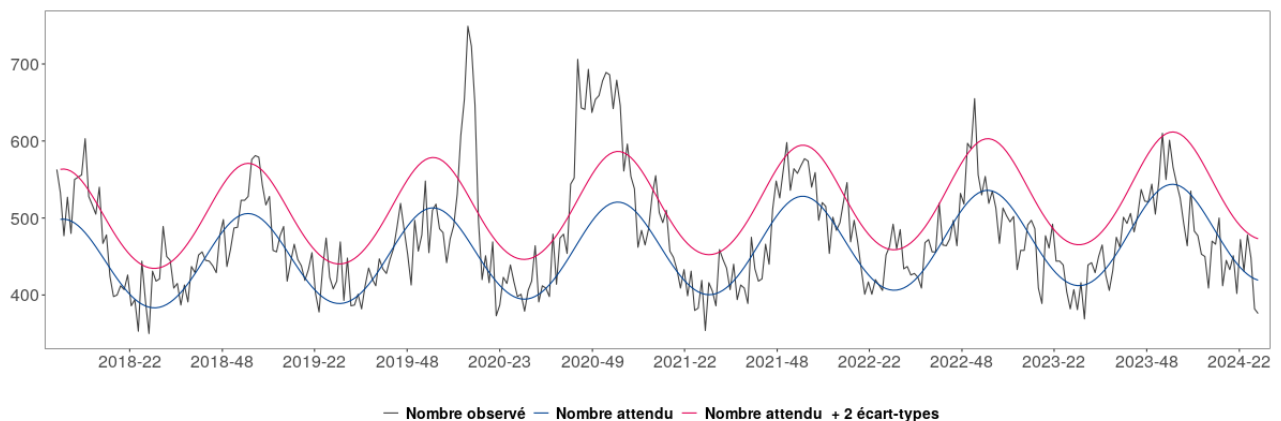
a) 65-84 ans



b) 85 ans et plus



c) Tous âges



Source : Insee, données mises à jour le 25/07/2024

COVID-19

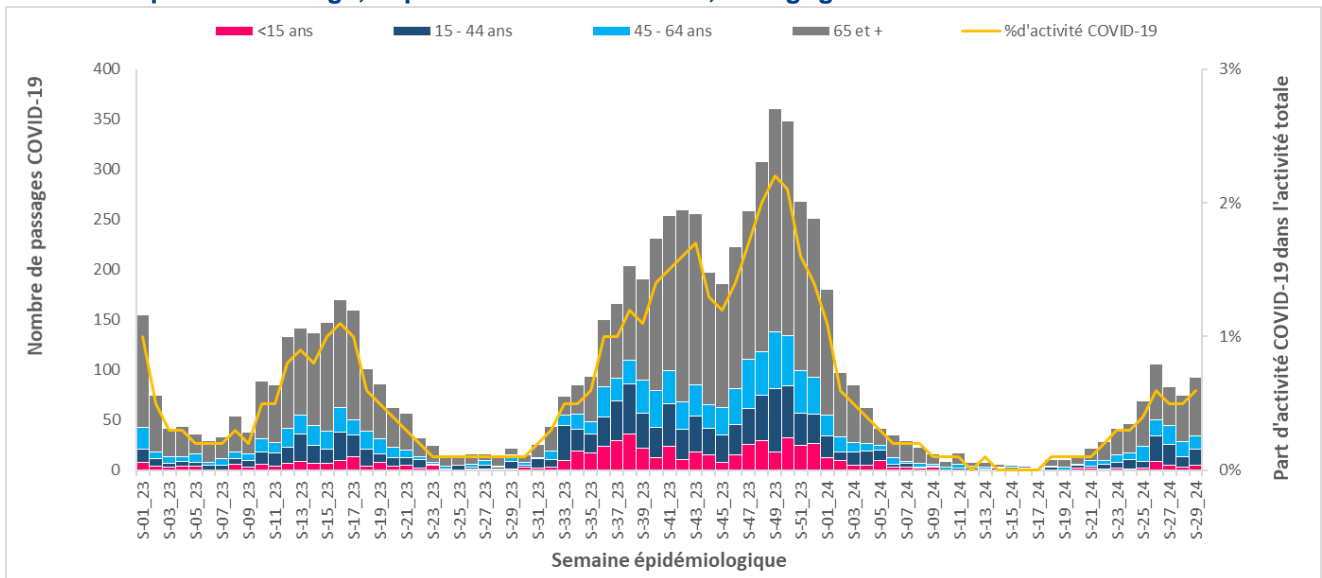
Santé publique France maintient la surveillance de la COVID-19, sur la base des systèmes en place, à travers son dispositif multi-sources qui permet d'apprécier son évolution : le dispositif SurSaUD® (passages aux urgences et actes SOS Médecins), les signalements des épisodes d'infections respiratoires aiguës réalisés par les Etablissements médico-sociaux dans le portail de signalement (survenue de au moins 3 cas d'IRA parmi les résidents dans un délai de 4 jours) et l'identification des souches.

Les indicateurs sont à un niveau faible en Bourgogne-Franche-Comté.

Passages aux urgences :

Le nombre de passages aux urgences pour suspicion de COVID-19 augmente légèrement. Les personnes de 65 ans et plus restent les plus représentées (63,4 %) suivies par les 15-44 ans (17,2 %). La part d'activité du COVID-19 dans le total des passages aux urgences reste en-dessous de 1 %.

Figure 6. Nombre hebdomadaire de passages aux urgences et part d'activité (en %) pour suspicion de COVID-19 par classe d'âge, depuis la semaine 01-2023, Bourgogne-Franche-Comté

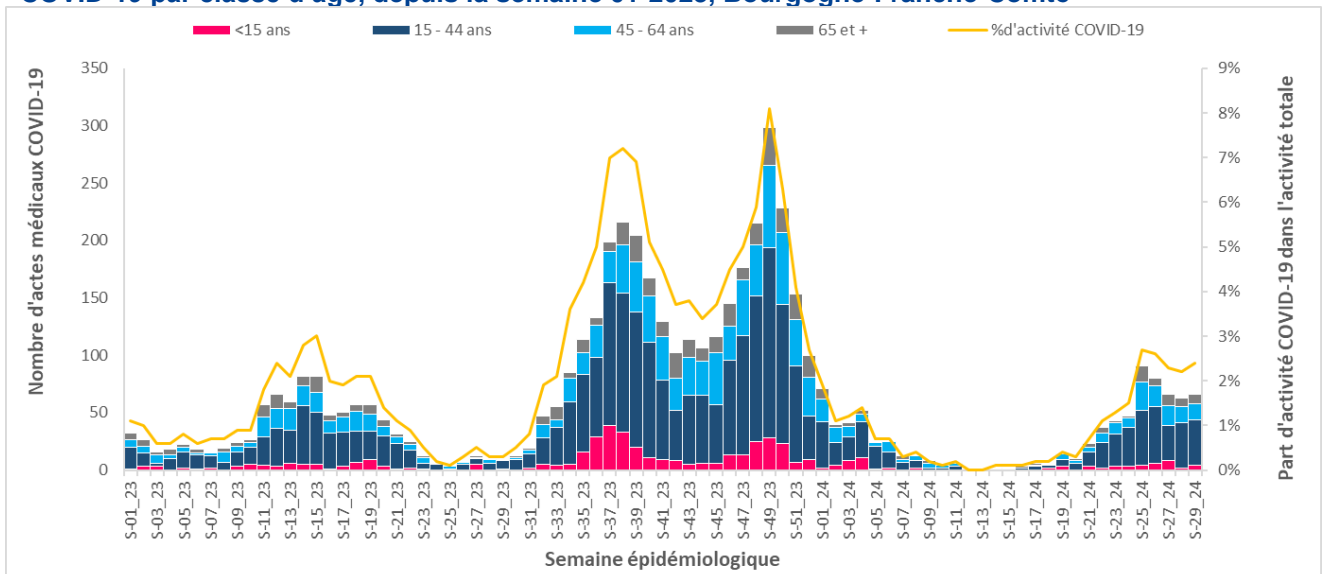


Source : réseau Oscour®, données mises à jour le 24/07/2024

Actes SOS Médecins :

Le nombre de consultations pour suspicion de COVID-19 est stable ces 3 dernières semaines tout comme la part d'activité du COVID-19 dans le total des actes SOS Médecins (2,4 % contre 2,2 % en S-1).

Figure 7. Nombre hebdomadaire d'actes SOS Médecins et part d'activité (en %) pour suspicion de COVID-19 par classe d'âge, depuis la semaine 01-2023, Bourgogne-Franche-Comté



Source : SOS Médecins, données mises à jour le 24/07/2024

Surveillance virologique en ville (réseau RELAB) :

Pour plus d'informations sur les données virologiques issues du réseau RELAB de laboratoires de biologie médicale, consultez [le bulletin hebdomadaire du Centre national de référence Virus des infections respiratoires](#).

Le nombre de tests positifs pour SARS-CoV-2 est stable en ville en France à 25,8 % des tests des laboratoires du réseau RELAB en semaine 29 (vs. 25,7 % en S-1 et 24,7 % en S-2).

Tableau 2. Nombre et part (%) de tests RT-PCR SARS-CoV-2 positifs des laboratoires du réseau RELAB par région, dans la semaine du 15 au 21 juillet 2024 (S29)

	ARA	BFC	BRE	COR	CVL	GES	HDF	IDF	NAQ	NOR	OCC	PAC	PDL
Nb Test Pos	432	131	47	16	60	399	63	314	234	41	118	261	126
% de détection	23%	26%	27%	25%	31%	24%	24%	23%	35%	22%	37%	24%	33%
Nb Test	1910	506	173	64	192	1631	259	1339	661	183	315	1085	385

ARA : Auvergne-Rhône-Alpes ; BFC : Bourgogne-Franche-Comté ; BRE : Bretagne ; CVL : Centre-Val de Loire ; COR : Corse ; GES : Grand-Est ; HDF : Hauts-de-France ; IDF : Île-de-France ; NAQ : Nouvelle-Aquitaine ; NOR : Normandie ; OCC : Occitanie ; PAC : Provence-Alpes-Côte d'Azur ; PDL : Pays de la Loire

Source : Centre National de Référence Virus des Infections Respiratoires

Surveillance génomique :

Le variant JN.1* circule majoritairement en France depuis fin novembre 2023.

Parmi les sous-lignages de JN.1 classés, KP.2 et KP.3 ont été détectés en France comme en Bourgogne-Franche-Comté.

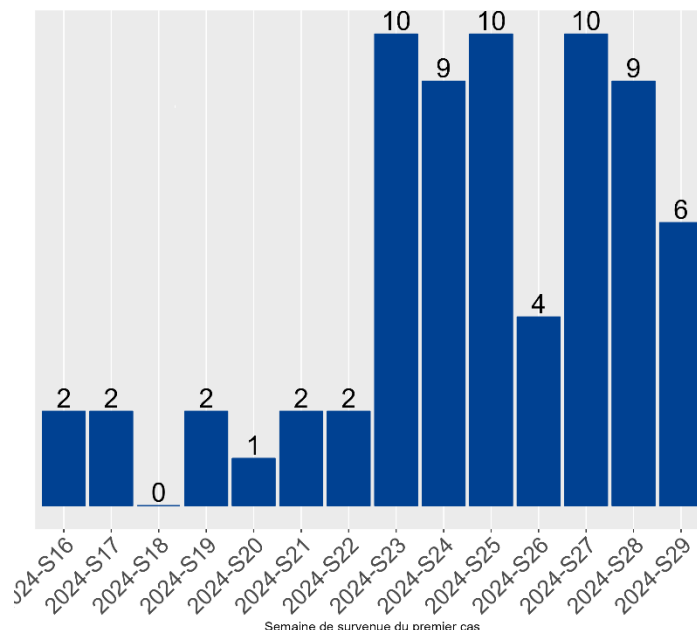
Plus d'informations sont disponibles dans l'analyse de risque du 08/07/2024 :

[Coronavirus : circulation des variants du SARS-CoV-2 \(santepubliquefrance.fr\)](#)

Cas groupés d'infections respiratoires aiguës (IRA) :

Les derniers épisodes attribuables à la COVID-19 pendant la saison hivernale ont été signalés fin février (S09). Depuis avril 2024 (S16-2024), le nombre de signalements reçus à l'Agence Régionale de Santé de Bourgogne-Franche-Comté via [le portail des signalements du Ministère de la santé et de la prévention](#) est de 82, dont 71 à compter de S22-2024 (du 27 mai, données non consolidées pour les 2 dernières semaines). La majorité d'entre eux était attribué à la COVID-19 (figure 8). Les épisodes attribuables à la COVID-19 sont survenus pour 59 dans des établissements d'hébergement pour personnes âgées dépendantes (EHPAD) et pour 10 dans des établissements d'hébergement pour personnes handicapées (HPH).

Figure 8. Nombre hebdomadaire d'épisodes IRA attribués à la COVID-19, depuis la semaine 16-2024 (15 avril), Bourgogne-Franche-Comté

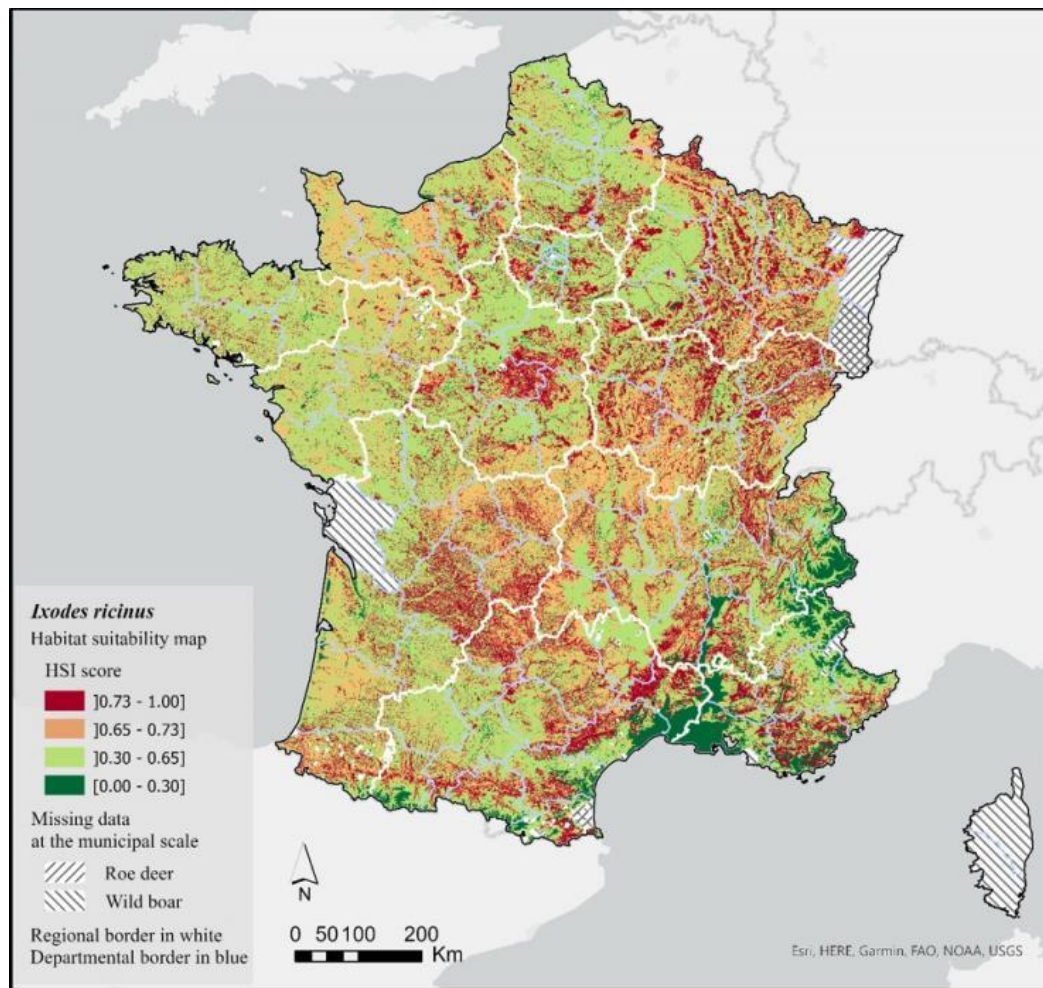


Retrouvez la situation en France au 24 juillet 2024 : <https://www.santepubliquefrance.fr/maladies-et-traumatismes/maladies-et-infections-respiratoires/covid-19/documents/bulletin-national/covid-19-en-france.-point-au-24-juillet-2024>

Exposition aux tiques en Bourgogne-Franche-Comté

A l'instar d'autres régions couvertes par de grands massifs forestiers (Auvergne-Rhône-Alpes, Grand Est, Nouvelle-Aquitaine), la région Bourgogne-Franche-Comté offre des conditions propices au développement des tiques (figure 9). La carte, réalisée dans le cadre du plan national de lutte contre la maladie de Lyme et les maladies transmissibles par les tiques, a été élaborée à l'aide d'un modèle basé sur des données météorologiques et environnementales permettant de caractériser le risque d'exposition humaine aux piqûres de tiques en France hexagonale.

Figure 9. Probabilité de présence des tiques *Ixodes ricinus* en France hexagonale



Source : INRAE. Mai 2022 - <https://www.inrae.fr/actualites/cartes-meteo-tiques-france-metropolitaine>

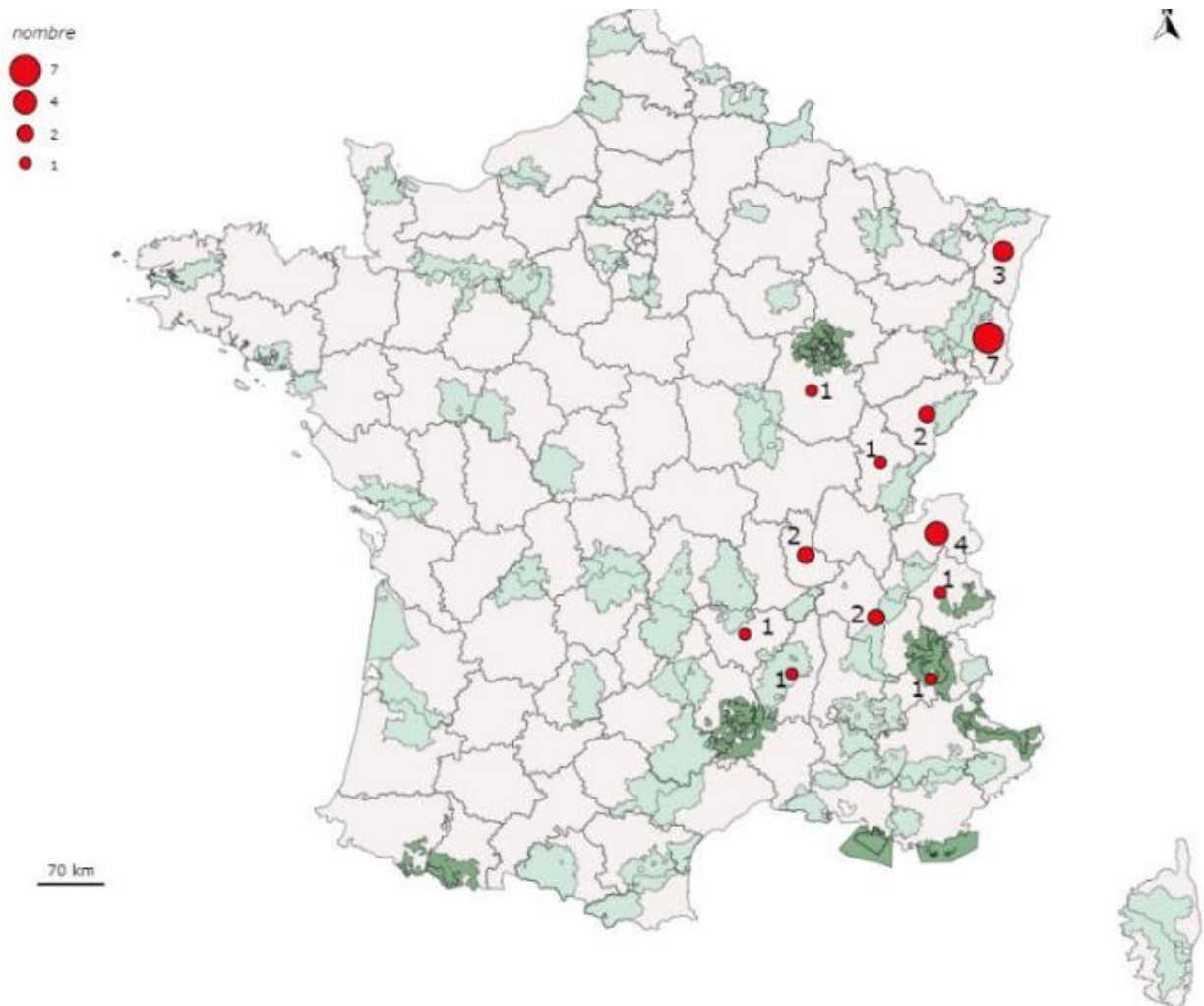
Situation épidémiologique en France hexagonale – Encéphalite à tiques (TBE), 2023

Les infections à virus de l'encéphalite à tiques (TBE) sont à déclaration obligatoire (DO) depuis mai 2021. En 2023, le nombre de cas rapportés était similaire à celui de 2022 en France hexagonale (36 cas en 2022 et 39 cas en 2023).

En 2023, 26 cas (66,6 %) ont acquis leur infection en France (cas dits autochtones ; figure 10).

Six cas (15,4 %) exerçaient une profession les exposant au risque de contamination par le virus TBE : 3 personnes travaillant au contact direct de ruminants, un bûcheron, un garde-forestier et un paysagiste. Tous exerçaient dans un département où la circulation virale est connue (Bas-Rhin et Haut-Rhin, Doubs, Rhône, Haute-Savoie). L'exposition d'une consommation de lait cru ou de produits laitiers au lait cru durant la période probable a été rapportée par 13 cas (33,3 %) : ARA (n=6), Alsace (n=4), BFC (n=1) et PACA (n=1), sans qu'il soit possible d'affirmer qu'il s'agisse de leur mode de contamination car tous rapportaient aussi des expositions aux tiques.

Figure 10. Lieu probable de contamination des cas autochtones d'infection par le virus TBE déclarés en France en 2023



Les données de cette surveillance permettent de mieux cartographier les zones de circulation du virus dans lesquelles des mesures de prévention contre les piqûres de tiques doivent être recommandées. Pour rappel, au cours des 2 premières années de surveillance des infections à virus TBE, des cas avaient été très probablement contaminés dans un département où aucun cas humain n'avait été notifié précédemment (3 cas concernés en Bourgogne-Franche-Comté : Doubs (n=2) et Haute-Saône (n=1))

Source : <https://www.santepubliquefrance.fr/les-actualites/2023/encephalite-a-tiques-en-france-premier-bilan-des-cas-recenses-par-la-declaration-obligatoire-entre-2021-et-2023>

Remerciements :

Tous les professionnels de santé pour leur signalement à ce dispositif de veille et de surveillance, les services de l'ARS en charge des mesures sanitaires et de la validation des données.

Prévention des piqûres de tiques

A télécharger : [Documents de prévention](#)

- Les conseils de 'Prudence' : la tactique anti-tiques (dépliant d'information à destination des enfants)
- Les conseils de 'Prudence' : la tactique anti-tiques (affiche à destination des enfants)

Prévention des piqûres de tiques :

- <https://www.bourgogne-franche-comte.ars.sante.fr/media/58401/download?inl>

Pour en savoir plus sur la thématique :

- [Encéphalites à tiques \(TBE\) en France. Bilan des cas déclarés en 2023. \(santepubliquefrance.fr\)](#)
- Bulletin régional du 6 juin 2024 : <https://www.santepubliquefrance.fr/regions/bourgogne-franche-comte/documents/bulletin-regional/2024/surveillance-sanitaire-en-bourgogne-franche-comte.-point-au-6-juin-2024>

Coordonnées du Point Focal Régional (PFR) des alertes sanitaires pour signaler, alerter et déclarer 24h/24 – 7j/7 :

- Tél : 0 809 404 900
- Fax : 03 81 65 58 65
- Courriel : ars-bfc-alerte@ars.sante.fr
- Pour aller plus loin : <https://www.bourgogne-franche-comte.ars.sante.fr/signaler-alerter-declarer-3>

Bulletins épidémiologiques de Bourgogne-Franche-Comté

Les bulletins de la région sont disponibles à cette adresse :

<https://www.santepubliquefrance.fr/regions/bourgogne-franche-comte/publications/#/tabs>

Remerciements

Nous remercions l'agence régionale de santé, les associations SOS Médecins, les services d'urgences et les services d'état civil (dispositif SurSaUD®), les centres nationaux de référence, le centre d'appui et de prévention des infections associées aux soins, les établissements de santé, les établissements médico-sociaux, les laboratoires de biologie médicale, le réseau régional des urgences, le réseau sentinelle des services de réanimation et l'ensemble des professionnels de santé qui contribuent à la surveillance régionale.

Équipe de rédaction :

Mariline CICCARDINI, François CLINARD, Hélène DA CRUZ, Pierre PAMART, Olivier RETEL, Élodie TERRIEN, Sabrina TESSIER

Pour nous citer : Surveillance sanitaire Bourgogne-Franche-Comté. Bulletin épidémiologique régional du 25 juillet 2024

Saint-Maurice : Santé publique France, 10 p.

Directrice de publication : Caroline SEMAILLE

Dépôt légal : 25 juillet 2024

Contact : cire-bfc@santepubliquefrance.fr