

## Accidents de la vie courante

Date de publication : 6 août 2024

ÉDITION NATIONALE

# Enquête Permanente sur les Accidents de la vie Courante (EPAC)

Résultats 2020

L'objectif de l'enquête EPAC est de produire des résultats descriptifs détaillés sur les caractéristiques des AcVC donnant lieu à un recours aux soins d'urgence en milieu hospitalier.

## Points clés

En 2020, les principaux résultats sur les AcVC pris en charge aux urgences dans les 7 centres de l'enquête EPAC sont les suivants :

- les AcVC sont plus fréquents chez les plus jeunes et chez les plus âgés. Globalement les victimes d'AcVC sont majoritairement des hommes ;
- globalement, le lieu privilégié de survenue des AcVC est l'habitat. Les AcVC surviennent principalement au cours d'une activité de jeu et de loisirs, Les chutes constituent le mécanisme le plus fréquent à l'origine d'un AcVC ;
- globalement, les contusions sont les lésions les plus fréquemment observées lors d'un AcVC. Les lésions se situent le plus souvent au niveau des membres supérieurs, des membres inférieurs et à la tête ;
- la majorité des AcVC semblent bénins car ils n'entraînent ni hospitalisation, ni suivi ultérieur. Toutefois, cela ne doit pas conduire à conclure que les AcVC sont sans conséquences (les conséquences possibles des AcVC en termes de limitations/qualité de vie ne sont pas mesurées dans EPAC) ;
- les circonstances de survenue des AcVC, leurs conséquences en termes de lésions (nature et localisations) et de prise en charge varie fortement selon les classes d'âge et selon le sexe. De plus, les périodes de confinement mises en place en 2020 ont pu induire des changements de comportements qui peuvent notamment expliquer les variations observées dans les circonstances de survenue des AcVC.

## Le réseau EPAC

L'Enquête Permanente sur les Accidents de la Vie Courante (EPAC) repose sur l'enregistrement exhaustif et continu des recours aux urgences pour accident de la vie courante (AcVC), avec des données concernant la personne accidentée (âge et sexe), sa prise en charge (date et heure d'arrivée aux urgences, traitement, hospitalisation éventuelle), les caractéristiques de l'accident (mécanisme, lieu, activité, type de lésion, partie du corps lésée), les produits (agents, éléments) impliqués dans l'accident. Une description de l'accident est enregistrée en texte libre. L'enregistrement de ces AcVC se fait conformément aux spécifications du « Guide de référence pour le recueil des données de l'Enquête Permanente sur les Accidents de la vie Courante », complété par les notes d'inclusion et de codage disponibles sur le site de Santé publique France<sup>1</sup>. La collecte fait régulièrement l'objet d'analyses de qualité. Les résultats sur les AcVC présentés dans ce document ont été établis à partir des données transmises par les services d'urgences prenant en charge des patients de tous âges ayant participé au réseau EPAC en 2018 : CH d'Annecy-Genevois (Haute-Savoie), CH de Blaye (Gironde), CH de Fontainebleau (Seine-et-Marne), CH de Fougères (Ille-et-Vilaine), CH Saint-Paul de la Réunion (La Réunion), CHU de Limoges (Vienne), CH de Tourcoing (Nord) et CH de Verdun (Meuse).

Ces descriptifs bruts permettent de chiffrer le contenu de la base de données EPAC, à partir de laquelle différentes exploitations détaillées peuvent être envisagées : selon les items disponibles et leurs croisements (mécanisme, lésion, etc.) ou selon des situations accidentelles données (chute de vélo, brûlures des yeux, pincement de doigts dans une porte, etc.).

**Pour en savoir plus sur l'enquête EPAC :** <https://www.santepubliquefrance.fr/maladies-et-traumatismes/traumatismes/articles/enquete-permanente-sur-les-accidents-de-la-vie-courante-epac>

## Répartition des AcVC par hôpital

Hôpital	Effectifs	%
Annecy-Genevois	12 691	21,8
Blaye	4 443	7,6
Fontainebleau	7 035	12,1
Fougères	7 907	13,6
Limoges	10 856	18,6
Tourcoing	8 387	14,4
Verdun	6 918	11,9
<b>Total</b>	<b>58 237</b>	<b>100,0</b>

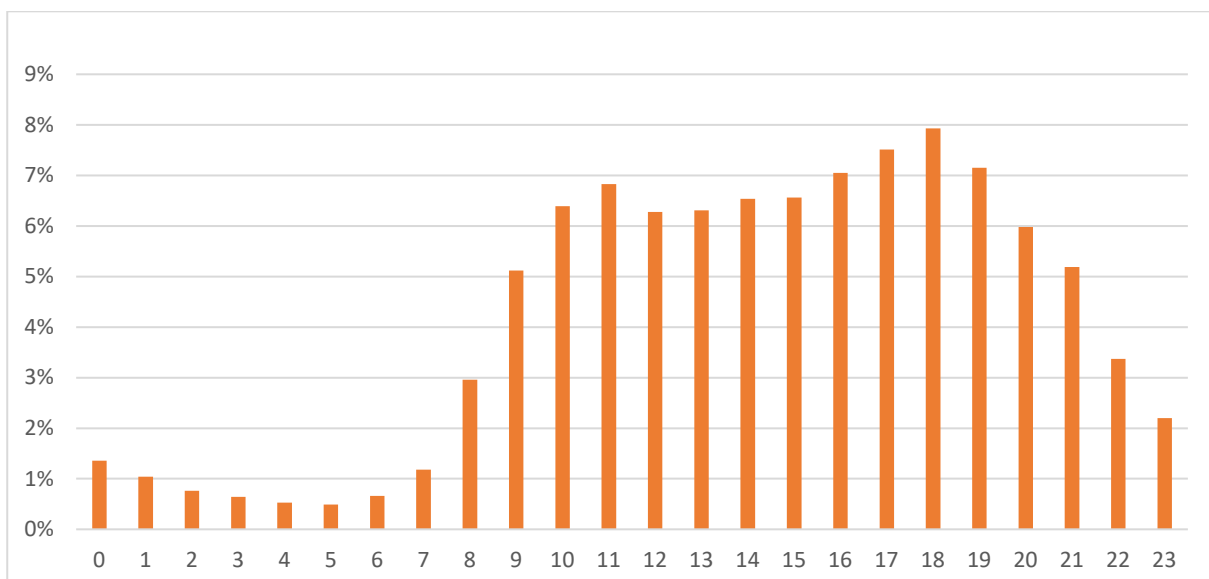
En 2020, dans les 7 services d'urgences participant à l'enquête EPAC, 58 237 recours aux urgences pour AcVC ont été enregistrés. Le nombre de recours varie selon les centres.

## Répartition temporelle des AcVC

### Répartition horaire des recours aux urgences pour AcVC

Heure	Effectifs	%
0	790	1,4
1	605	1,0
2	439	0,8
3	372	0,6
4	308	0,5
5	282	0,5
6	385	0,7
7	684	1,2
8	1 716	3,0
9	2 972	5,1
10	3 708	6,4
11	3 964	6,8
12	3 644	6,3
13	3 666	6,3
14	3 795	6,5
15	3 806	6,6
16	4 093	7,1
17	4 358	7,5
18	4 601	7,9
19	4 153	7,2
20	3 470	6,0
21	3 016	5,2
22	1 954	3,4
23	1 275	2,2
<b>Total</b>	<b>58 056*</b>	<b>100,0</b>

\* Le total n'est pas 58237 car il y a 181 données manquantes pour cette variable



Les recours aux urgences pour AcVC sont plus fréquents en journée et en début de soirée que la nuit. Un pic est observé à 18 heures.

## Répartition mensuelle des recours aux urgences pour AcVC

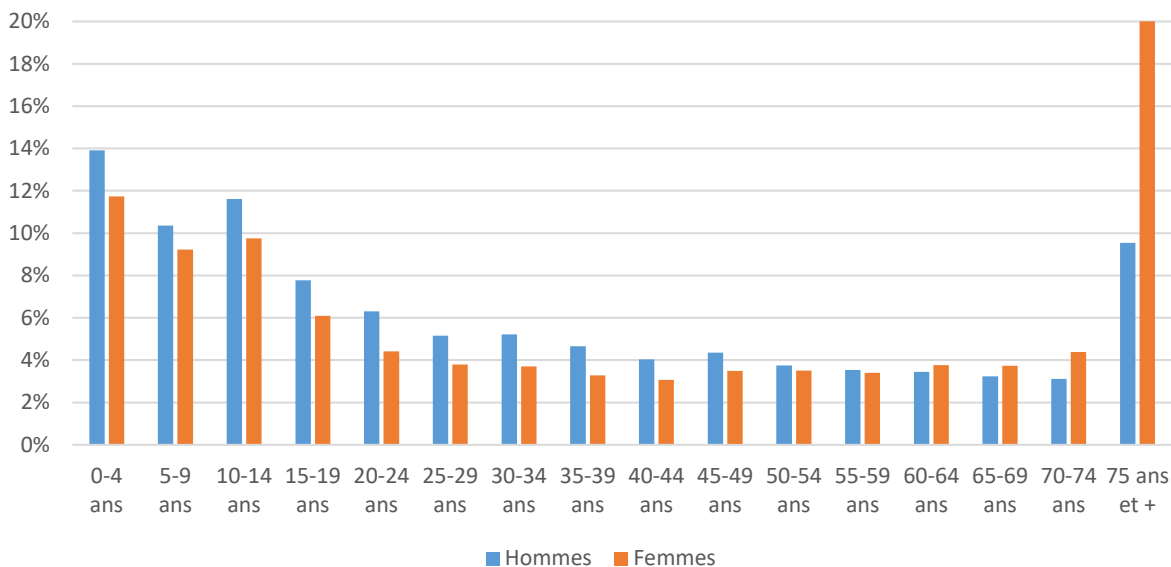
Mois	Effectifs	%
Janvier	5 625	9,7
Février	5 340	9,2
Mars	3 428	5,9
Avril	3 019	5,2
Mai	4 599	7,9
Juin	5 307	9,1
Juillet	6 195	10,6
Août	6 013	10,3
Septembre	5 978	10,3
Octobre	4 740	8,1
Novembre	3 904	6,7
Décembre	4 089	7,0
<b>Total</b>	<b>58 237</b>	<b>100,0</b>

Le nombre de recours aux urgences pour AcVC est plus faible en mars, avril et novembre (période de confinement), augmente en été, avec un nombre plus élevé en juillet et août.

## Répartition des AcVC par âge et par sexe

Age	Femme		Homme		Total	
	Effectifs	%	Effectifs	%	Effectifs	%
0-4 ans	3 229	11,7	4 274	13,9	7 503	12,9
05-9 ans	2 539	9,2	3 182	10,4	5 722	9,8
10-14 ans	2 684	9,8	3 568	11,6	6 254	10,7
15-19 ans	1 677	6,1	2 391	7,8	4 068	7,0
20-24 ans	1 212	4,4	1 936	6,3	3 149	5,4
25-29 ans	1 042	3,8	1 583	5,2	2 625	4,5
30-34 ans	1 021	3,7	1 601	5,2	2 623	4,5
35-39 ans	901	3,3	1 430	4,7	2 331	4,0
40-44 ans	843	3,1	1 240	4,0	2 083	3,6
45-49 ans	962	3,5	1 336	4,4	2 298	4,0
50-54 ans	965	3,5	1 152	3,8	2 117	3,6
55-59 ans	935	3,4	1 086	3,5	2 021	3,5
60-64 ans	1 034	3,8	1 061	3,5	2 096	3,6
65-69 ans	1 026	3,7	993	3,2	2 019	3,5
70-74 ans	1 204	4,4	956	3,1	2 161	3,7
75 ans et +	6 224	22,6	2 932	9,5	9 157	15,7
<b>Total</b>	<b>27 498</b>	<b>100,0</b>	<b>30 721</b>	<b>100,0</b>	<b>58 227*</b>	<b>100,0</b>

\* Le total n'est pas 58237 car il y a 10 données manquantes pour cette variable



Globalement, les recours aux urgences sont plus fréquents chez les hommes que chez les femmes. Les recours aux urgences sont plus fréquents chez les plus jeunes (0-14 ans) et chez les plus âgés (75 ans et plus). Les recours aux urgences se répartissent similairement selon l'âge chez les hommes et chez les femmes, mais le pic chez les 75 ans et plus est beaucoup plus marqué chez les femmes que chez les hommes.

## AcVC selon le lieu

### Répartition des AcVC selon le lieu

Lieu	Effectifs	%
Aire de sport et Jeux	4 762	11,8
Habitat	25 023	61,7
Zone de transport	2 191	7,9
Enseignement et lieu public	5 094	12,6
Autre	2 463	6,1
<b>Total</b>	<b>40 534*</b>	<b>100,0</b>

\* Le total n'est pas 58 237 car il y a 17 703 données manquantes pour cette variable

Plus de la moitié des recours aux urgences pour AcVC surviennent dans l'habitat. Les autres lieux fréquents de survenue des AcVC sont les lieux d'enseignements et les lieux publics puis les aires de sport et de jeux.

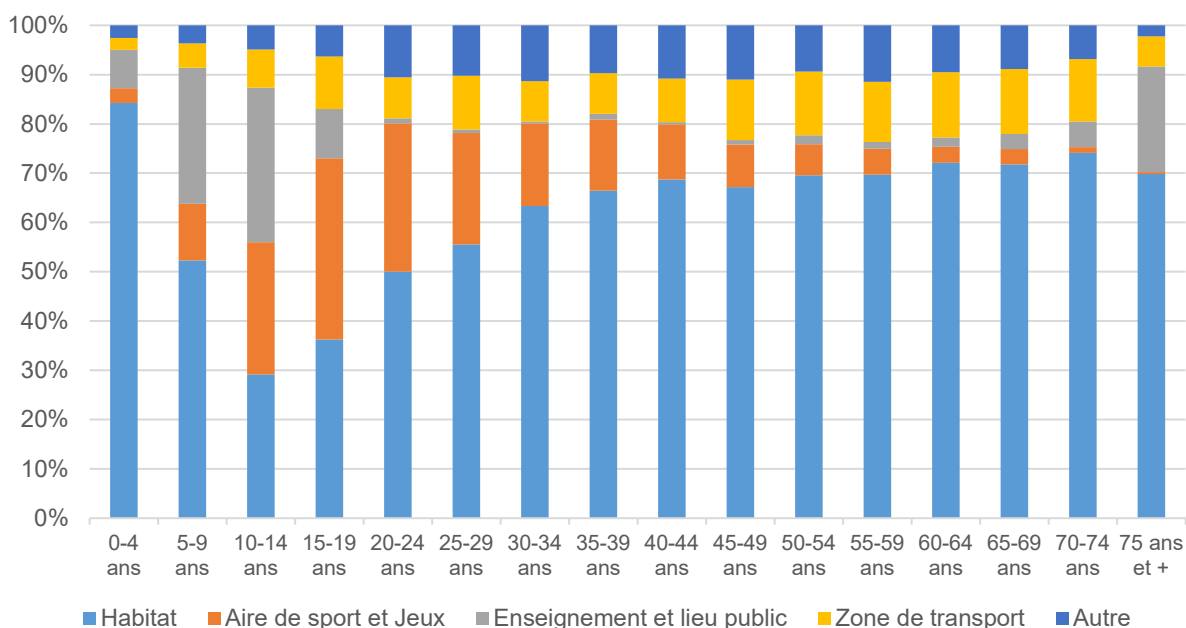
### Répartition des AcVC selon le lieu et le sexe

Lieu	Femme (%)	Homme (%)
Aire de sport et Jeux	8,4	15,0
Habitat	65,2	58,4
Zone de transport	7,4	8,4
Enseignement et lieu public	13,9	11,3
Autre	5,3	6,9
<b>Total</b>	<b>100,0</b>	<b>100,0</b>

Chez les hommes, les lieux privilégiés de survenue des AcVC sont l'habitat, les aires de sport et de jeu et les lieux d'enseignement et les lieux publics. Tandis que chez les femmes, les lieux privilégiés de survenue des AcVC sont l'habitat, les lieux d'enseignement et les lieux publics et les aires de sport et de jeu.

## Répartition des AcVC selon le lieu et l'âge

Age	Aire de sport et Jeux (%)	Habitat (%)	Zone de transport (%)	Enseignement et lieu public (%)	Autre (%)	Total (%)
0-4 ans	3,0	84,3	2,4	7,8	2,6	100,0
05-9 ans	11,5	52,3	4,9	27,6	3,7	100,0
10-14 ans	26,8	29,2	7,7	31,4	4,9	100,0
15-19 ans	36,8	36,2	10,7	10,0	6,3	100,0
20-24 ans	30,1	50,0	8,3	1,0	10,6	100,0
25-29 ans	22,6	55,6	10,9	0,7	10,2	100,0
30-34 ans	16,7	63,4	8,1	0,4	11,4	100,0
35-39 ans	14,4	66,5	8,2	1,2	9,7	100,0
40-44 ans	11,1	68,8	8,8	0,5	10,8	100,0
45-49 ans	8,6	67,2	12,3	0,9	11,0	100,0
50-54 ans	6,3	69,6	12,9	1,8	9,4	100,0
55-59 ans	5,3	69,7	12,2	1,3	11,4	100,0
60-64 ans	3,2	72,1	13,3	1,9	9,5	100,0
65-69 ans	3,1	71,8	13,2	3,1	8,9	100,0
70-74 ans	1,2	74,1	12,7	5,2	6,9	100,0
75 ans et +	0,4	69,8	6,1	21,4	2,2	100,0



La répartition des lieux de survenue des AcVC varie fortement selon l'âge. L'habitat est le lieu privilégié de survenue des AcVC pour toutes les classes d'âges.

## AcVC selon l'activité

### Répartition des AcVC selon l'activité

Activité	Effectifs	%
Activités domestiques	2 614	7,5
Activité vitale*	2 868	8,2
Autre activité	4 726	13,5
Bricolage	1 720	4,9
Jardinage	721	2,1
Jeux et loisirs	9 229	26,3
Sport	6 383	18,2
Marche	6 787	19,4
<b>Total</b>	<b>35 048**</b>	<b>100,0</b>

\* Les activités vitales comportent les activités telles que manger, dormir et l'hygiène individuelle.

\*\* Le total n'est pas 58 237 car il y a 23 189 données manquantes pour cette variable

Les activités les plus fréquemment à l'origine des AcVC pris en charge aux urgences sont : les jeux et loisirs, la marche et le sport.

### Répartition des AcVC selon l'activité et le sexe

Activité	Femme (%)	Homme (%)
Activités domestiques	9,0	6,3
Activité vitale	10,4	6,4
Autre activité	14,5	12,7
Bricolage	1,0	8,1
Jardinage	1,6	2,4
Jeux et loisirs	23,4	28,7
Sport	14,0	21,7
Marche	26,2	13,9
<b>Total</b>	<b>100,0</b>	<b>100,0</b>

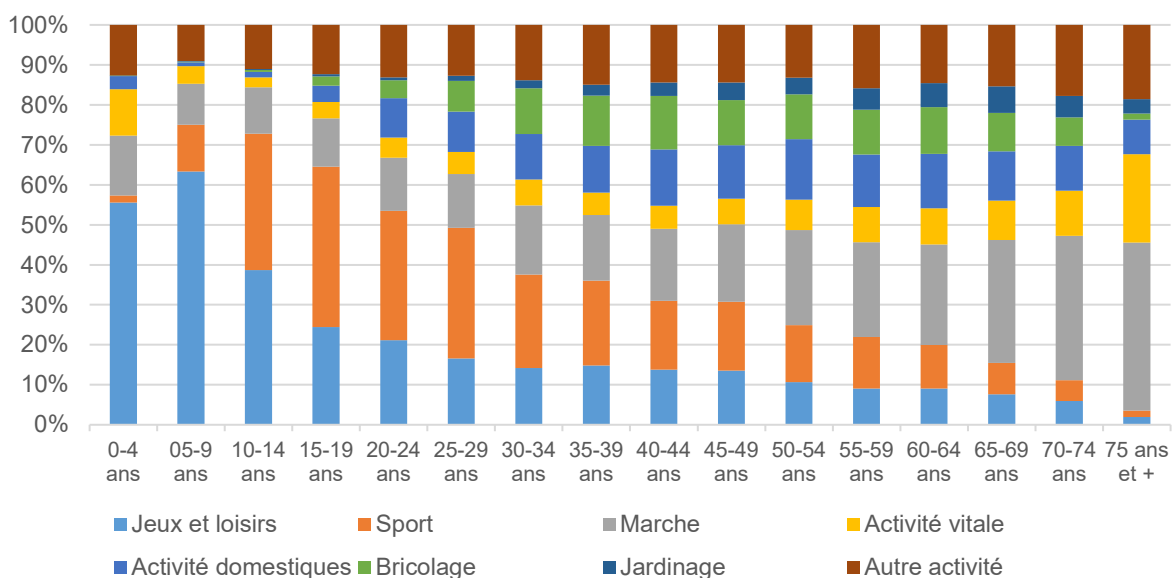
La répartition des activités à l'origine des AcVC diffère chez les hommes et chez les femmes.

Chez les hommes, les activités les plus fréquemment à l'origine des AcVC pris en charge aux urgences sont : les jeux et loisirs, le sport et la marche.

Chez les femmes, les activités les plus fréquemment à l'origine des AcVC pris en charge aux urgences sont : la marche, les jeux et loisirs et le sport.

## Répartition des AcVC selon l'activité et l'âge

Age	Activités domestiques (%)	Activité vitale (%)	Autre activité (%)	Bricolage (%)	Jardinage (%)	Jeux et loisirs (%)	Sport (%)	Marche (%)	Total (%)
0-4 ans	3,3	11,6	12,6	0,2	0,1	55,6	1,8	14,9	100,0
5-9 ans	1,0	4,4	9,1	0,1	0,1	63,4	11,6	10,3	100,0
10-14 ans	1,4	2,4	11,1	0,5	0,2	38,7	34,1	11,7	100,0
15-19 ans	4,1	4,0	12,3	2,4	0,6	24,4	40,2	12,1	100,0
20-24 ans	9,9	5,0	13,1	4,5	0,7	21,2	32,3	13,3	100,0
25-29 ans	10,1	5,5	12,7	7,7	1,3	16,6	32,7	13,5	100,0
30-34 ans	11,4	6,5	13,9	11,4	2,0	14,2	23,4	17,3	100,0
35-39 ans	11,7	5,6	15,0	12,5	2,7	14,8	21,2	16,5	100,0
40-44 ans	14,1	5,8	14,4	13,3	3,4	13,8	17,2	18,0	100,0
45-49 ans	13,4	6,4	14,4	11,3	4,4	13,6	17,2	19,3	100,0
50-54 ans	15,1	7,7	13,2	11,3	4,1	10,6	14,3	23,8	100,0
55-59 ans	13,1	8,8	15,8	11,2	5,4	9,0	13,0	23,7	100,0
60-64 ans	13,7	9,1	14,6	11,7	6,0	9,1	10,9	25,2	100,0
65-69 ans	12,3	9,9	15,4	9,6	6,6	7,6	7,9	30,7	100,0
70-74 ans	11,2	11,3	17,8	7,1	5,4	5,9	5,2	36,1	100,0
75 ans et +	8,6	22,1	18,6	1,6	3,6	1,9	1,6	42,0	100,0



La répartition des activités à l'origine des AcVC diffère selon l'âge. On constate que les jeux et loisirs représentent l'activité la plus fréquemment à l'origine des AcVC chez les plus jeunes (entre 0 et 14 ans). Chez les plus âgés (après 50 ans), c'est la marche qui est la plus fréquemment à l'origine des accidents. Le sport est l'activité la plus fréquemment à l'origine des AcVC chez les adolescents et chez les jeunes adultes (15-34 ans).

## AcVC selon le mécanisme

### Répartition des AcVC selon le mécanisme

Mécanisme	Effectifs	%
Chute	30 738	55,3
Corps étranger	1 734	3,1
Coup	8 161	14,7
Surmenage physique	5 422	9,8
Écrasement, coupure, perforation	7 664	13,8
Autre	1 829	3,3
<b>Total</b>	<b>55 548*</b>	<b>100,0</b>

\* Le total n'est pas 58 237 car il y a 2 689 données manquantes pour cette variable

La chute constitue le mécanisme le plus fréquent à l'origine des AcVC. Viennent ensuite, les coups et les écrasements, coupures, perforations.

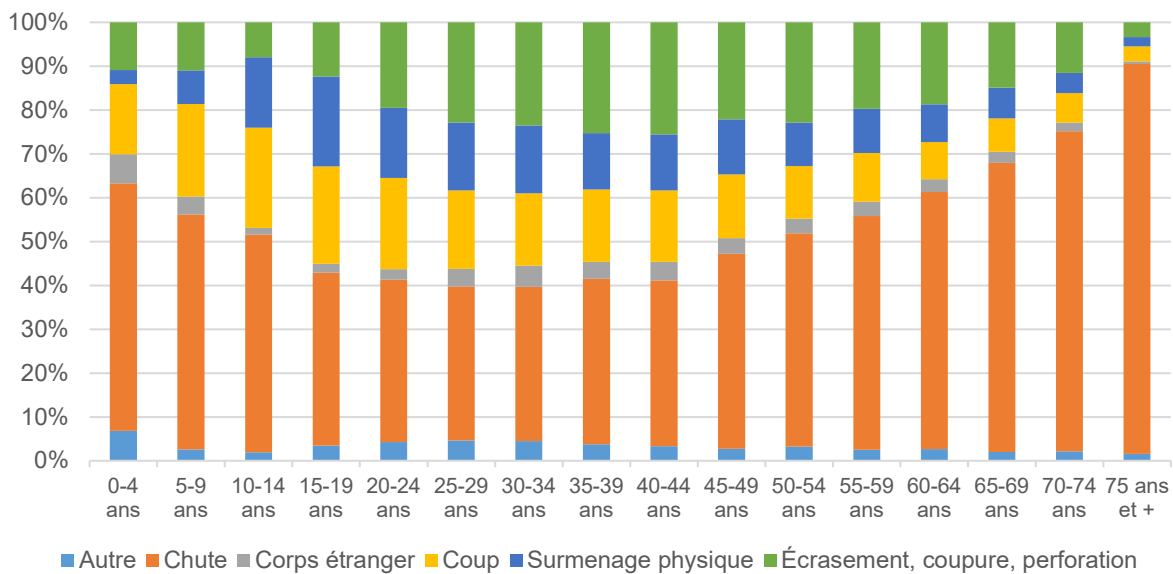
### Répartition des AcVC selon le mécanisme et le sexe

Mécanisme	Femme (%)	Homme (%)
Chute	60,7	50,5
Corps étranger	2,4	3,8
Coup	12,2	16,9
Surmenage physique	10,0	9,6
Écrasement, coupure, perforation	11,2	16,1
Autre	3,5	3,1
<b>Total</b>	<b>100,0</b>	<b>100,0</b>

Chez les hommes comme chez les femmes les mécanismes les plus fréquemment à l'origine des AcVC sont les chutes, les coups et les écrasements, coupures, perforations.

## Répartition des AcVC selon le mécanisme et l'âge

Age	Chute (%)	Corps étranger (%)	Coup (%)	Surmenage physique (%)	Écrasement, coupure, perforation (%)	Autre (%)	Total (%)
0-4 ans	56,5	6,6	16,0	3,3	10,9	6,8	100,0
05-9 ans	53,6	4,1	21,1	7,6	11,0	2,6	100,0
10-14 ans	49,7	1,5	22,8	16,1	8,0	1,9	100,0
15-19 ans	39,4	2,1	22,2	20,5	12,3	3,5	100,0
20-24 ans	37,0	2,4	20,8	16,1	19,5	4,3	100,0
25-29 ans	35,1	4,0	17,9	15,5	22,8	4,7	100,0
30-34 ans	35,2	4,8	16,5	15,5	23,5	4,5	100,0
35-39 ans	37,8	3,9	16,5	12,8	25,3	3,8	100,0
40-44 ans	37,8	4,3	16,3	12,8	25,6	3,3	100,0
45-49 ans	44,5	3,6	14,5	12,6	22,1	2,7	100,0
50-54 ans	48,7	3,4	12,0	10,0	22,8	3,2	100,0
55-59 ans	53,3	3,3	11,1	10,1	19,7	2,6	100,0
60-64 ans	58,7	2,9	8,5	8,6	18,7	2,7	100,0
65-69 ans	65,9	2,6	7,6	7,0	14,9	2,0	100,0
70-74 ans	73,0	2,0	6,8	4,6	11,5	2,2	100,0
75 ans et +	88,9	0,6	3,5	2,1	3,4	1,6	100,0



La chute est le mécanisme le plus fréquent pour toutes les classes d'âge.

## AcVC selon la lésion

### Répartition des AcVC selon la lésion

Lésion	Effectifs	%
Commotion	1 390	2,4
Contusion	17 724	31,0
Entorse	6 849	12,0
Fracture	10 111	17,7
Plaie	10 223	17,9
Autre	10 949	19,1
<b>Total</b>	<b>57 246*</b>	<b>100,0</b>

\* Le total n'est pas 58 237 car il y a 991 données manquantes pour cette variable

Les contusions représentent les lésions les plus fréquentes chez les victimes d'AcVC pris en charge aux urgences. Viennent ensuite, les plaies et les fractures.

### Répartition des AcVC selon la lésion et le sexe

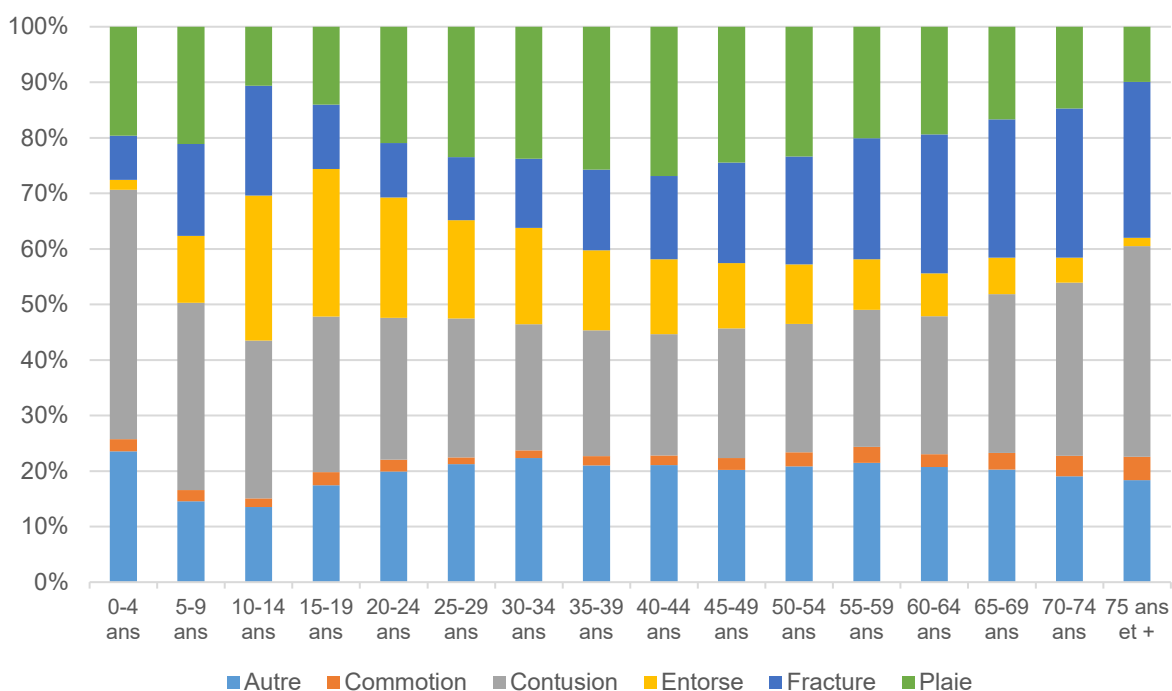
Lésion	Femme (%)	Homme (%)
Commotion	2,3	2,6
Contusion	31,6	30,4
Entorse	13,1	10,9
Fracture	20,4	15,2
Plaie	13,8	21,5
Autre	18,8	19,4
<b>Total</b>	<b>100,0</b>	<b>100,0</b>

La distribution des lésions diffère chez les hommes et chez les femmes.

Chez les hommes les lésions les plus fréquentes sont les contusions, les plaies et les fractures. Chez les femmes, les lésions les plus fréquentes sont les contusions et les fractures.

## Répartition des AcVC selon la lésion et l'âge

Age	Autre (%)	Commotion (%)	Contusion (%)	Entorse (%)	Fracture (%)	Plaie (%)	Total (%)
0-4 ans	23,6	2,2	44,9	1,8	8,0	19,6	100,0
05-9 ans	14,5	2,0	33,7	12,1	16,5	21,1	100,0
10-14 ans	13,5	1,5	28,4	26,2	19,8	10,6	100,0
15-19 ans	17,4	2,4	28,1	26,5	11,6	14,0	100,0
20-24 ans	20,0	2,1	25,5	21,7	9,8	20,9	100,0
25-29 ans	21,3	1,2	25,0	17,7	11,3	23,5	100,0
30-34 ans	22,4	1,4	22,7	17,4	12,5	23,7	100,0
35-39 ans	21,0	1,7	22,7	14,4	14,6	25,7	100,0
40-44 ans	21,1	1,7	21,9	13,5	15,0	26,9	100,0
45-49 ans	20,2	2,1	23,3	11,8	18,1	24,4	100,0
50-54 ans	20,8	2,6	23,1	10,7	19,4	23,3	100,0
55-59 ans	21,5	2,9	24,7	9,1	21,8	20,1	100,0
60-64 ans	20,7	2,3	24,9	7,8	25,0	19,4	100,0
65-69 ans	20,3	3,0	28,6	6,6	24,9	16,7	100,0
70-74 ans	19,1	3,7	31,2	4,5	26,9	14,7	100,0
75 ans et +	18,4	4,2	37,9	1,5	28,1	9,9	100,0



Les lésions associées aux AcVC varient fortement selon l'âge. Les contusions sont les lésions les plus fréquentes pour les classes d'âge entre 0 et 19 ans, entre 20 et 29 ans, entre 50 et 59 ans et chez les 65 ans et plus.

## AcVC selon la partie lésée

### Répartition des AcVC selon la partie lésée

Partie lésée	Effectifs	%
Membres inférieurs	16 485	29,0
Membres supérieurs	17 894	31,5
Tronc	4 536	8,0
Tête	16 168	28,5
Autre	1 685	3,0
<b>Total</b>	<b>56 768*</b>	<b>100,0</b>

\* Le total n'est pas 58 237 car il y a 1 469 données manquantes pour cette variable

Les parties lésées se situent le plus souvent au niveau des membres supérieurs, des membres inférieurs et à la tête.

### Répartition des AcVC selon la partie lésée et le sexe

Partie lésée	Femme (%)	Homme (%)
Membres inférieurs	32,3	26,1
Membres supérieurs	30,2	32,7
Tronc	7,9	8,1
Tête	26,3	30,4
Autre	3,3	2,7
<b>Total</b>	<b>100,0</b>	<b>100,0</b>

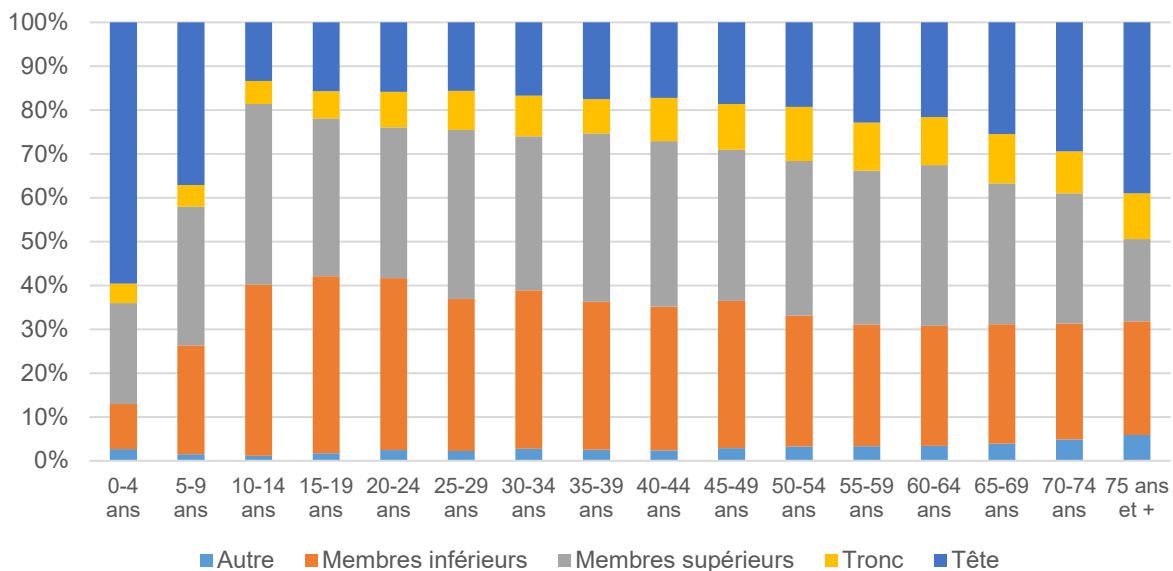
La distribution des parties lésées diffère chez les hommes et chez les femmes.

Chez les hommes, les parties lésées les plus fréquentes sont les membres supérieurs, la tête et les membres inférieurs.

Chez les femmes, les lésions les plus fréquentes sont les membres inférieurs, les membres supérieurs et la tête.

## Répartition des AcVC selon la partie lésée et l'âge

Age	Membres inférieurs (%)	Membres supérieurs (%)	Tronc (%)	Tête (%)	Autre (%)	Total (%)
0-4 ans	10,2	23,0	4,5	59,6	2,7	100,0
05-9 ans	24,8	31,7	4,9	37,1	1,5	100,0
10-14 ans	39,1	41,2	5,3	13,3	1,1	100,0
15-19 ans	40,3	36,0	6,2	15,7	1,8	100,0
20-24 ans	39,2	34,4	8,1	15,8	2,5	100,0
25-29 ans	34,7	38,5	9,0	15,6	2,3	100,0
30-34 ans	36,2	35,1	9,3	16,7	2,7	100,0
35-39 ans	33,8	38,4	7,8	17,5	2,5	100,0
40-44 ans	32,8	37,8	9,8	17,3	2,3	100,0
45-49 ans	33,6	34,5	10,4	18,6	2,9	100,0
50-54 ans	29,9	35,3	12,3	19,3	3,2	100,0
55-59 ans	27,8	35,2	10,9	22,9	3,3	100,0
60-64 ans	27,4	36,6	11,0	21,6	3,4	100,0
65-69 ans	27,3	32,1	11,2	25,5	3,9	100,0
70-74 ans	26,5	29,7	9,6	29,4	4,9	100,0
75 ans et +	25,9	18,7	10,5	39,0	5,9	100,0



Les parties lésées varient fortement selon l'âge. La tête est la partie la plus souvent lésées aux classes d'âges extrêmes (0-9 ans et 75 ans et plus), les membres supérieurs représentent les parties le plus souvent lésées chez les 10-14 ans et pour toutes les classes d'âge entre 45 et 74 ans. Les membres inférieurs représentent les parties le plus souvent lésées pour les classes d'âges 15-19 ans, 20-24 ans et 30-34 ans.

## Répartition des AcVC selon la partie lésée et la lésion

### Répartition des lésions pour chacune des parties lésées

Lésion	Membres inférieurs (%)	Membres supérieurs (%)	Tronc (%)	Tête (%)	Autre (%)
Commotion	0,0	0,0	0,1	8,6	0,0
Contusion	20,7	19,6	28,0	59,2	8,9
Entorse	31,4	9,2	2,6	0,01	0,1
Fracture	23,4	28,0	23,1	1,8	2,1
Plaie	12,0	27,0	4,7	19,9	4,5
Autre	12,5	16,3	41,6	10,4	84,4
<b>Total</b>	<b>100,0</b>	<b>100,0</b>	<b>100,0</b>	<b>100,0</b>	<b>100,0</b>

Les lésions des membres inférieurs sont le plus souvent des entorses, des fractures et des contusions. Les membres supérieurs sont le plus souvent lésés par des fractures, des plaies et des contusions. Les lésions du tronc sont le plus souvent des contusions et des fractures. Les lésions de la tête sont principalement des contusions et des plaies.

### Répartition des lésions pour chacune des parties lésées selon le sexe

#### Chez les femmes

Lésion	Membres inférieurs (%)	Membres supérieurs (%)	Tronc (%)	Tête (%)	Autre (%)
Commotion	0,04	0,04	0,1	8,7	0,0
Contusion	20,0	22,1	27,1	63,1	10,6
Entorse	31,8	9,7	3,0	0,01	0,1
Fracture	27,2	31,3	26,2	1,9	2,9
Plaie	9,0	21,0	3,8	16,8	3,6
Autre	12,0	16,0	39,8	9,5	82,9
<b>Total</b>	<b>100,0</b>	<b>100,0</b>	<b>100,0</b>	<b>100,0</b>	<b>100,0</b>

Chez les femmes, les lésions des membres inférieurs sont le plus souvent des entorses, des fractures et des contusions. Les membres supérieurs sont le plus souvent lésés par des fractures, des contusions et des plaies. Les lésions du tronc sont le plus souvent des contusions et des fractures. Les lésions de la tête sont principalement des contusions et des plaies.

#### Chez les hommes

Lésion	Membres inférieurs (%)	Membres supérieurs (%)	Tronc (%)	Tête (%)	Autre (%)
Commotion	0,01	0,0	0,04	8,6	0,0
Contusion	21,4	17,5	28,8	56,2	7,0
Entorse	31,1	8,8	2,1	0,0	0,1
Fracture	19,2	25,3	20,4	1,8	1,4
Plaie	15,3	31,9	5,4	22,3	5,6
Autre	13,0	16,5	43,2	11,2	85,9
<b>Total</b>	<b>100,0</b>	<b>100,0</b>	<b>100,0</b>	<b>100,0</b>	<b>100,0</b>

Chez les hommes, les lésions des membres inférieurs sont le plus souvent des entorses, des contusions et des fractures. Les membres supérieurs sont le plus souvent lésés par des plaies, des fractures et des contusions. Les lésions du tronc sont le plus souvent des contusions et des fractures. Les lésions de la tête sont principalement des contusions et des plaies.

## Répartition des lésions pour chacune des parties lésées selon l'âge

### Chez les 0-15 ans

Lésion	Membres inférieurs (%)	Membres supérieurs (%)	Tronc (%)	Tête (%)	Autre (%)
Commotion	0,02	0,03	0,0	5,3	0,0
Contusion	23,7	24,1	27,6	58,1	4,1
Entorse	37,0	12,9	4,4	0,01	0,3
Fracture	13,5	33,6	3,2	1,2	0,3
Plaie	12,7	12,1	10,4	25,8	6,9
Autre	13,1	17,2	54,4	9,7	88,4
<b>Total</b>	<b>100,0</b>	<b>100,0</b>	<b>100,0</b>	<b>100,0</b>	<b>100,0</b>

Chez les 0-15 ans, les lésions des membres inférieurs sont le plus souvent des entorses, des contusions et des fractures. Les membres supérieurs sont le plus souvent lésés par des fractures, des contusions et des entorses. Les lésions du tronc sont le plus souvent des contusions. Les lésions de la tête sont principalement des contusions et des plaies.

### Chez les 16-64 ans

Lésion	Membres inférieurs (%)	Membres supérieurs (%)	Tronc (%)	Tête (%)	Autre (%)
Commotion	0,04	0,0	0,05	11,2	0,0
Contusion	19,9	17,8	31,7	46,7	9,5
Entorse	37,8	8,3	2,9	0,0	0,2
Fracture	17,9	19,0	19,6	2,6	2,5
Plaie	12,0	38,7	4,0	20,1	6,0
Autre	12,4	16,2	41,7	19,3	81,2
<b>Total</b>	<b>100,0</b>	<b>100,0</b>	<b>100,0</b>	<b>100,0</b>	<b>100,0</b>

Chez les 16-64 ans, les lésions des membres inférieurs sont le plus souvent des entorses, des contusions et des fractures. Les membres supérieurs sont le plus souvent lésés par des plaies, des fractures et des contusions. Les lésions du tronc sont le plus souvent des contusions et des fractures. Les lésions de la tête sont principalement des contusions et des plaies.

### Chez les 65 ans et +

Lésion	Membres inférieurs (%)	Membres supérieurs (%)	Tronc (%)	Tête (%)	Autre (%)
Commotion	0,0	0,04	0,1	11,5	0,0
Contusion	18,0	14,9	22,1	73,0	10,8
Entorse	7,7	3,6	0,5	0,0	0,0
Fracture	51,6	42,9	43,9	2,1	2,8
Plaie	10,9	24,3	1,6	10,1	1,9
Autre	11,8	14,3	31,8	3,3	84,6
<b>Total</b>	<b>100,0</b>	<b>100,0</b>	<b>100,0</b>	<b>100,0</b>	<b>100,0</b>

Chez les 65 ans et plus, les lésions des membres inférieurs sont le plus souvent des fractures, des contusions et des plaies. Les membres supérieurs sont le plus souvent lésés par des fractures, des plaies et des contusions. Les lésions du tronc sont le plus souvent des fractures et des contusions. Les lésions de la tête sont principalement des contusions et des plaies.

## AcVC selon la prise en charge

### Répartition des AcVC selon la prise en charge

Traitement	Effectifs	%
Retour à domicile	39 126	67,2
Hospitalisé	8 466	14,6
Suivi ultérieur	9 082	15,6
Autre	1 522	2,6
<b>Total</b>	<b>58 196*</b>	<b>100,0</b>

\* Le total n'est pas 58 237 car il y a 41 données manquantes pour cette variable

La majorité des patients pris en charge aux urgences pour AcVC retournent à leur domicile après leur passage aux urgences.

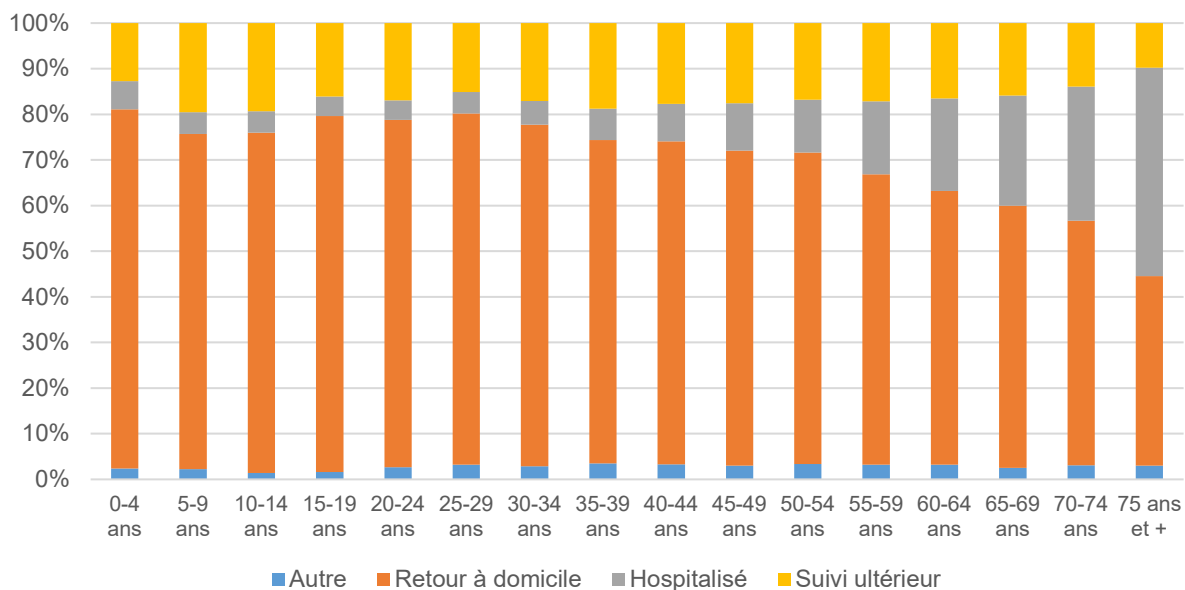
### Répartition des AcVC selon la prise en charge et le sexe

Traitement	Femme (%)	Homme (%)
Retour à domicile	66,2	68,1
Hospitalisé	17,1	12,3
Suivi ultérieur	14,4	16,7
Autre	2,3	2,9
<b>Total</b>	<b>100,0</b>	<b>100,0</b>

Chez les hommes comme chez les femmes, la majorité des patients pris en charge aux urgences pour AcVC retournent à leur domicile après leur passage aux urgences.

## Répartition des AcVC selon la prise en charge et l'âge

Age	Retour à domicile (%)	Hospitalisé (%)	Suivi ultérieur (%)	Autre (%)	Total (%)
0-4 ans	78,7	6,2	12,7	2,4	100,0
05-9 ans	73,5	4,8	19,5	2,2	100,0
10-14 ans	74,6	4,7	19,3	1,4	100,0
15-19 ans	78,0	4,3	16,1	1,6	100,0
20-24 ans	76,1	4,3	16,9	2,7	100,0
25-29 ans	77,0	4,7	15,1	3,2	100,0
30-34 ans	74,8	5,2	17,0	2,9	100,0
35-39 ans	70,8	6,9	18,8	3,5	100,0
40-44 ans	70,8	8,3	17,7	3,3	100,0
45-49 ans	69,1	10,4	17,6	3,0	100,0
50-54 ans	68,2	11,5	16,8	3,4	100,0
55-59 ans	63,7	16,0	17,1	3,2	100,0
60-64 ans	60,1	20,2	16,5	3,2	100,0
65-69 ans	57,4	24,2	15,9	2,5	100,0
70-74 ans	53,6	29,4	13,9	3,1	100,0
75 ans et +	41,5	45,7	9,8	3,0	100,0



Pour toutes les classes d'âge exceptée celle des 75 ans et plus, le mode de sortie le plus fréquent après la prise en charge aux urgences pour AcVC est le retour à domicile. Chez les 75 ans et plus, le mode de sortie le plus fréquent est l'hospitalisation. La proportion d'hospitalisation augmente avec l'âge après 34 ans.

## Auteurs

Marie-Prisca Chaffard Luçon et Louis-Marie Paget

Direction des maladies non transmissibles et traumatismes, Santé publique France

## Relecteurs et validation

Laurence Guldner et Michel Vernay

Direction des maladies non transmissibles et traumatismes, Santé publique France

## Remerciements

Nous remercions les structures d'urgence du réseau EPAC qui fournissent les données sur les passages aux urgences pour accident de la vie courante.

**Pour nous citer** : Bulletin. Enquête Permanente sur les Accidents de la vie Courante (EPAC). Résultats 2020. Édition nationale. Saint-Maurice : Santé publique France, 19 p., août 2024.

**Directrice de publication** : Caroline Semaille

**Dépôt légal** : 6 août 2024

**Contact** : [laurence.guldner@santepubliquefrance.fr](mailto:laurence.guldner@santepubliquefrance.fr) / [louis-marie.paget@santepubliquefrance.fr](mailto:louis-marie.paget@santepubliquefrance.fr)