

Accidents de la vie courante

Date de publication : 6 août 2024

ÉDITION NATIONALE

Enquête Permanente sur les Accidents de la vie Courante (EPAC)

Résultats 2019

L'objectif de l'enquête EPAC est de produire des résultats descriptifs détaillés sur les caractéristiques des AcVC donnant lieu à un recours aux soins d'urgence en milieu hospitalier.

Points clés

En 2019, les principaux résultats sur les AcVC pris en charge aux urgences dans les 6 centres de l'enquête EPAC sont les suivants :

- les AcVC sont plus fréquents chez les plus jeunes et chez les plus âgés. Globalement les victimes d'AcVC sont majoritairement des hommes ;
- globalement, le lieu privilégié de survenue des AcVC est l'habitat. Les AcVC surviennent principalement au cours d'une activité de jeu et de loisirs, Les chutes constituent le mécanisme le plus fréquent à l'origine d'un AcVC ;
- globalement, les contusions sont les lésions les plus fréquemment observées lors d'un AcVC. Les lésions se situent le plus souvent au niveau des membres inférieurs, des membres supérieurs et à la tête ;
- la majorité des AcVC semblent bénins car ils n'entraînent ni hospitalisation, ni suivi ultérieur. Toutefois, cela ne doit pas conduire à conclure que les AcVC sont sans conséquences (les conséquences possibles des AcVC en termes de limitations/qualité de vie ne sont pas mesurées dans EPAC) ;
- les circonstances de survenue des AcVC, leurs conséquences en termes de lésions (nature et localisations) et de prise en charge varie fortement selon les classes d'âge et selon le sexe.

Le réseau EPAC

L'Enquête Permanente sur les Accidents de la Vie Courante (EPAC) repose sur l'enregistrement exhaustif et continu des recours aux urgences pour accident de la vie courante (AcVC), avec des données concernant la personne accidentée (âge et sexe), sa prise en charge (date et heure d'arrivée aux urgences, traitement, hospitalisation éventuelle), les caractéristiques de l'accident (mécanisme, lieu, activité, type de lésion, partie du corps lésée), les produits (agents, éléments) impliqués dans l'accident. Une description de l'accident est enregistrée en texte libre. L'enregistrement de ces AcVC se fait conformément aux spécifications du « Guide de référence pour le recueil des données de l'Enquête Permanente sur les Accidents de la vie Courante », complété par les notes d'inclusion et de codage disponibles sur le site de Santé publique France. La collecte fait régulièrement l'objet d'analyses de qualité. Les résultats sur les AcVC présentés dans ce document ont été établis à partir des données transmises par les services d'urgences prenant en charge des patients de tous âges ayant participé au réseau EPAC en 2019 : CH de Blaye (Gironde), CH de Fontainebleau (Seine-et-Marne), CH de Fougères (Ille-et-Vilaine), CHU de Limoges (Vienne), CH de Tourcoing (Nord) et CH de Verdun (Meuse).

Ces descriptifs bruts permettent de chiffrer le contenu de la base de données EPAC, à partir de laquelle différentes exploitations détaillées peuvent être envisagées : selon les items disponibles et leurs croisements (mécanisme, lésion, etc.) ou selon des situations accidentelles données (chute de vélo, brûlures des yeux, pincement de doigts dans une porte, etc.).

Pour en savoir plus sur l'enquête EPAC : <https://www.santepubliquefrance.fr/maladies-et-traumatismes/traumatismes/articles/enquete-permanente-sur-les-accidents-de-la-vie-courante-epac>

Répartition des AcVC par hôpital

Hôpital	Effectifs	%
Blaye	5 342	9,4
Fontainebleau	8 702	15,3
Fougères	9 585	16,8
Limoges	13 377	23,5
Tourcoing	11 590	20,3
Verdun	8 416	14,8
Total	57 012	100,0

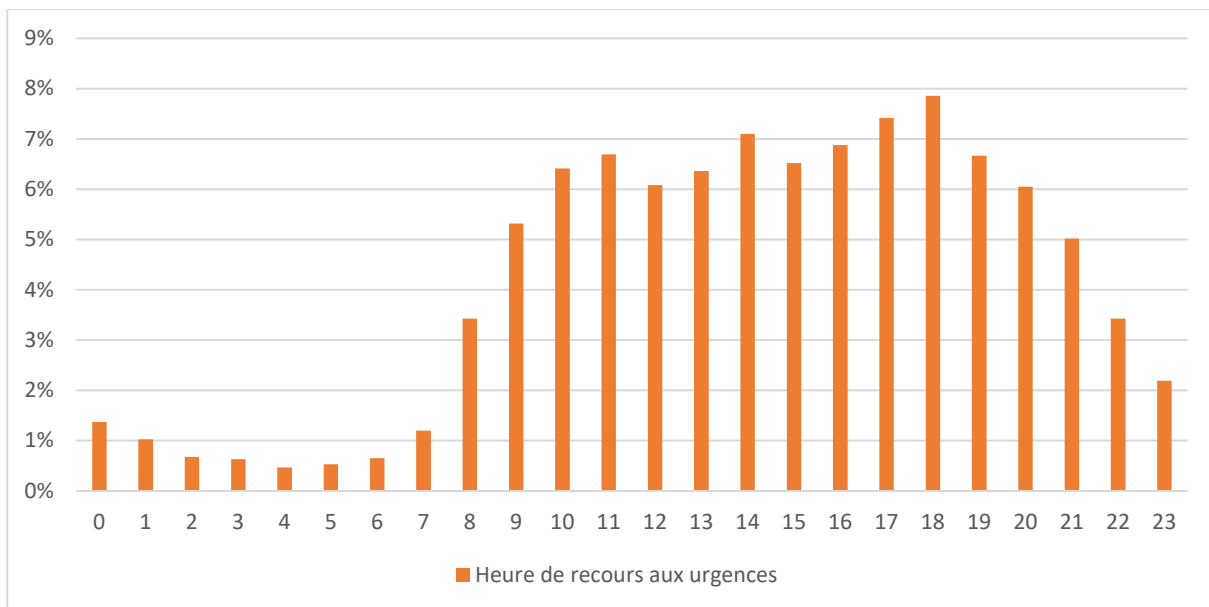
En 2019, dans les 6 services d'urgences participant à l'enquête EPAC, 57 012 recours aux urgences pour AcVC ont été enregistrés. Le nombre de recours varie selon les centres.

Répartition temporelle des AcVC

Répartition horaire des recours aux urgences pour AcVC

Heure	Effectifs	%
0	7 76	1,4
1	5 83	1,0
2	3 86	0,7
3	3 55	0,6
4	2 69	0,5
5	3 00	0,5
6	3 71	0,7
7	6 83	1,2
8	1 947	3,4
9	3 022	5,3
10	3 642	6,4
11	3 796	6,7
12	3 454	6,1
13	3 613	6,4
14	4 032	7,1
15	3 703	6,5
16	3 909	6,9
17	4 211	7,4
18	4 464	7,9
19	3 790	6,7
20	3 436	6,1
21	2 850	5,0
22	1 946	3,4
23	1 245	2,2
Total	56 783*	100,0

* Le total n'est pas 57 012 car il y a 229 données manquantes pour cette variable



Les recours aux urgences pour AcVC sont plus fréquents en journée et en début de soirée que la nuit. Un pic est observé à 19 heures.

Répartition mensuelle des recours aux urgences pour AcVC

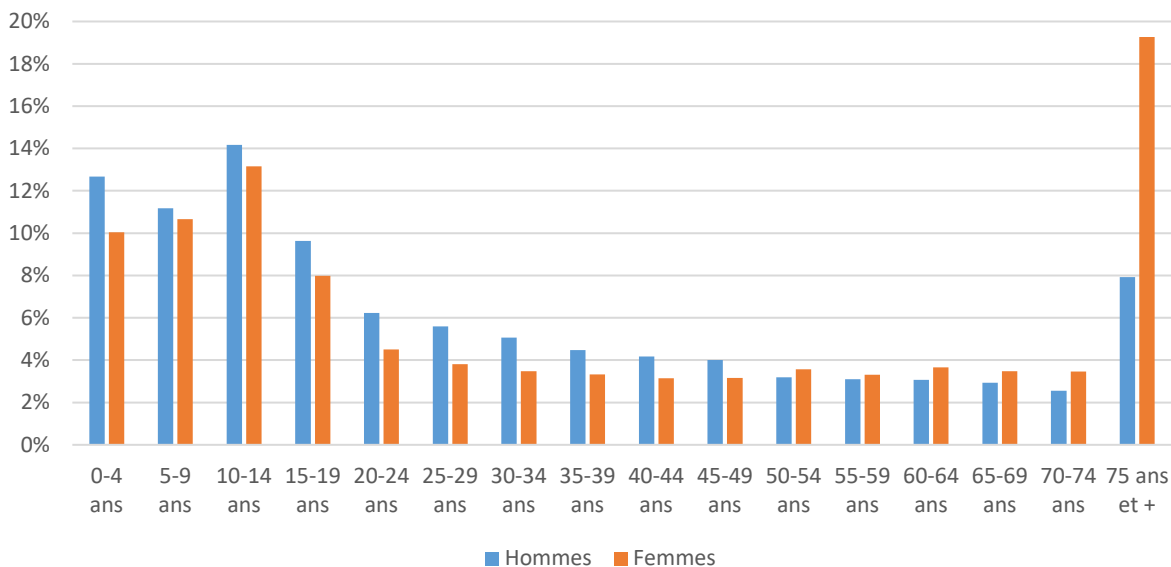
Mois	Effectifs	%
Janvier	4 662	8,2
Février	4 239	7,4
Mars	5 274	9,3
Avril	4 865	8,5
Mai	5 324	9,3
Juin	5 422	9,5
Juillet	4 800	8,4
Août	4 449	7,8
Septembre	4 920	8,6
Octobre	4 644	8,2
Novembre	4 168	7,3
Décembre	4 245	7,5
Total	57 012	100,0

Le nombre de recours aux urgences pour AcVC est plus faible en novembre, décembre et février et il est plus élevé en juin.

Répartition des AcVC par âge et par sexe

Age	Femme		Homme		Total	
	Effectifs	%	Effectifs	%	Effectifs	%
0-4 ans	2 719	10,0	3 790	12,7	6 511	11,4
05-9 ans	2 887	10,7	3 341	11,2	6 231	10,9
10-14 ans	3 565	13,2	4 234	14,2	7 800	13,7
15-19 ans	2 163	8,0	2 879	9,6	5 044	8,9
20-24 ans	1 223	4,5	1 862	6,2	3 086	5,4
25-29 ans	1 031	3,8	1 670	5,6	2 702	4,7
30-34 ans	941	3,5	1 515	5,1	2 456	4,3
35-39 ans	899	3,3	1 339	4,5	2 238	3,9
40-44 ans	851	3,1	1 246	4,2	2 097	3,7
45-49 ans	855	3,2	1 195	4,0	2 050	3,6
50-54 ans	967	3,6	954	3,2	1 921	3,4
55-59 ans	897	3,3	927	3,1	1 824	3,2
60-64 ans	991	3,7	918	3,1	1 909	3,4
65-69 ans	943	3,5	880	2,9	1 823	3,2
70-74 ans	938	3,5	766	2,6	1 704	3,0
75 ans et +	5 218	19,3	2 369	7,9	7 589	13,3
Total	27 088	100,0	29 885	100,0	56 985	100,0

* Le total n'est pas 57 012 car il y a 27 données manquantes pour ces variables



Globalement, les recours aux urgences sont plus fréquents chez les hommes que chez les femmes. Les recours aux urgences sont plus fréquents chez les plus jeunes (0-14 ans) et chez les plus âgés (75 ans et plus). Les recours aux urgences se répartissent similairement selon l'âge chez les hommes et chez les femmes, mais le pic chez les 75 ans et plus est beaucoup plus marqué chez les femmes que chez les hommes.

AcVC selon le lieu

Répartition des AcVC selon le lieu

Lieu	Effectifs	%
Aire de sport et Jeux	7 167	17,3
Habitat	22 663	54,8
Zone de transport	3 069	7,4
Enseignement et lieu public	6 314	15,3
Autre	2 156	5,2
Total	41 369*	100,0

* Le total n'est pas 57 012 car il y a 15 643 données manquantes pour cette variable

Plus de la moitié des recours aux urgences pour AcVC surviennent dans l'habitat. Les autres lieux fréquents de survenue des AcVC sont les aires de sport et de jeux et les lieux d'enseignements et les lieux publics.

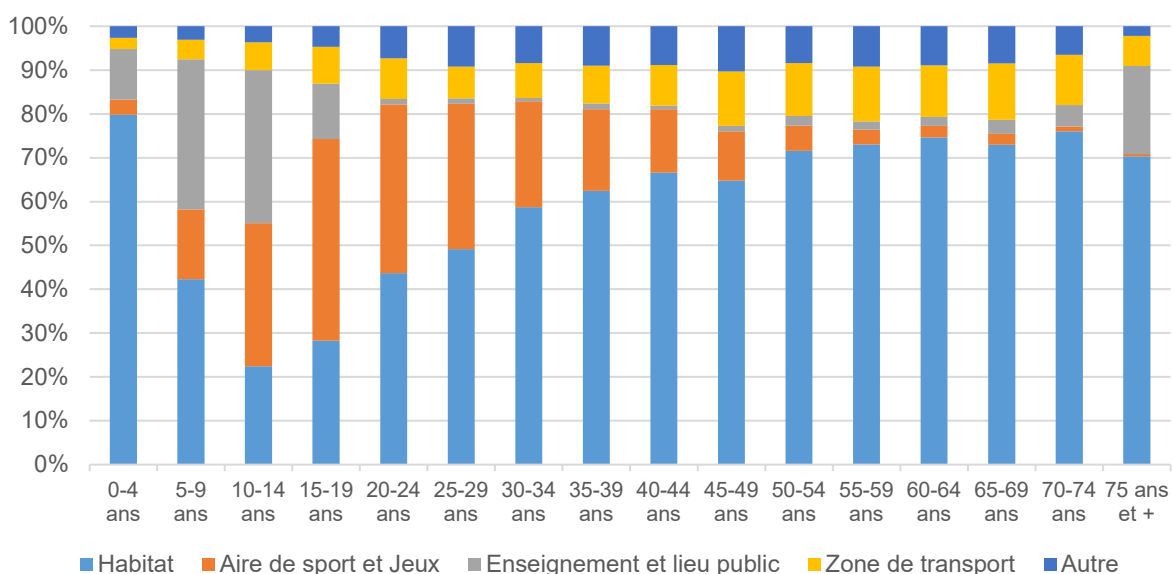
Répartition des AcVC selon le lieu et le sexe

Lieu	Femme (%)	Homme (%)
Aire de sport et Jeux	12,1	22,1
Habitat	59,5	50,4
Zone de transport	7,5	7,4
Enseignement et lieu public	16,3	14,3
Autre	4,6	5,7
Total	100,0	100,0

Chez les hommes comme chez les femmes les lieux privilégiés de survenue des AcVC sont l'habitat, les aires de sport et de jeu et les lieux d'enseignement et les lieux publics.

Répartition des AcVC selon le lieu et l'âge

Age	Aire de sport et Jeux (%)	Habitat (%)	Zone de transport (%)	Enseignement et lieu public (%)	Autre (%)	Total (%)
0-4 ans	3,5	79,8	2,6	11,5	2,6	100,0
05-9 ans	16,0	42,3	4,4	34,2	3,1	100,0
10-14 ans	32,6	22,5	6,4	34,9	3,7	100,0
15-19 ans	46,0	28,3	8,4	12,6	4,7	100,0
20-24 ans	38,4	43,7	9,3	1,3	7,3	100,0
25-29 ans	33,2	49,1	7,2	1,2	9,2	100,0
30-34 ans	24,2	58,7	8,0	0,7	8,4	100,0
35-39 ans	18,7	62,4	8,7	1,3	9,0	100,0
40-44 ans	14,5	66,6	9,2	0,8	8,9	100,0
45-49 ans	11,3	64,8	12,4	1,3	10,3	100,0
50-54 ans	5,8	71,6	12,0	2,2	8,5	100,0
55-59 ans	3,4	73,0	12,5	1,9	9,2	100,0
60-64 ans	2,7	74,6	11,8	2,1	9,0	100,0
65-69 ans	2,5	73,0	12,9	3,2	8,5	100,0
70-74 ans	1,1	76,0	11,5	4,9	6,5	100,0
75 ans et +	0,6	70,3	6,9	20,1	2,2	100,0



La répartition des lieux de survenue des AcVC varie fortement selon l'âge. L'habitat est le lieu privilégié de survenue des AcVC pour toutes les classes d'âges exceptée les 10-14 ans et les 15-19 ans. Pour les 10-14 ans, les AcVC surviennent le plus souvent dans les lieux d'enseignement et les lieux publics. Pour les 15-19 ans, les AcVC surviennent le plus souvent dans les aires de sport et de jeux.

AcVC selon l'activité

Répartition des AcVC selon l'activité

Activité	Effectifs	%
Activités domestiques	2 536	7,1
Activité vitale*	2 549	7,2
Autre activité	4 306	12,1
Bricolage	1 645	4,6
Jardinage	716	2,0
Jeux et loisirs	11 089	31,1
Sport	7 096	19,9
Marche	5 695	16,0
Total	35 632**	100,0

* Les activités vitales comportent les activités telles que manger, dormir et l'hygiène individuelle.

** Le total n'est pas 57 012 car il y a 21 380 données manquantes pour cette variable

Les activités les plus fréquemment à l'origine des AcVC pris en charge aux urgences sont : les jeux et loisirs, le sport et la marche.

Répartition des AcVC selon l'activité et le sexe

Activité	Femme (%)	Homme (%)
Activités domestiques	8,9	5,7
Activité vitale	8,9	5,7
Autre activité	14,1	10,4
Bricolage	1,1	7,5
Jardinage	1,5	2,5
Jeux et loisirs	29,0	32,8
Sport	15,0	23,9
Marche	25,6	11,5
Total	100,0	100,0

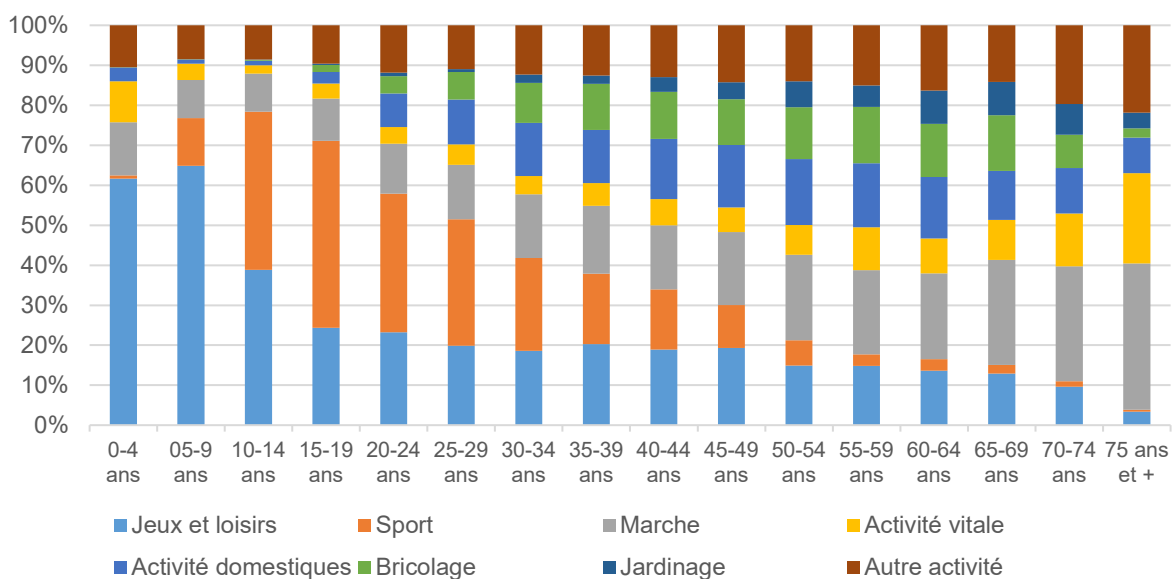
La répartition des activités à l'origine des AcVC diffère chez les hommes et chez les femmes.

Chez les hommes, les activités les plus fréquemment à l'origine des AcVC pris en charge aux urgences sont : les jeux et loisirs, le sport et la marche.

Chez les femmes, les activités les plus fréquemment à l'origine des AcVC pris en charge aux urgences sont : les jeux et loisirs, la marche et le sport.

Répartition des AcVC selon l'activité et l'âge

Age	Activités domestiques (%)	Activité vitale (%)	Autre activité (%)	Bricolage (%)	Jardinage (%)	Jeux et loisirs (%)	Sport (%)	Marche (%)	Total (%)
0-4 ans	3,3	10,2	10,5	0,1	0,0	61,7	0,8	13,3	100,0
5-9 ans	0,9	4,1	8,5	0,1	0,1	64,9	11,9	9,5	100,0
10-14 ans	1,1	2,1	8,5	0,3	0,1	38,9	39,6	9,5	100,0
15-19 ans	2,9	3,7	9,6	1,8	0,3	24,3	46,8	10,6	100,0
20-24 ans	8,4	4,1	11,8	4,3	0,9	23,2	34,7	12,6	100,0
25-29 ans	11,2	5,1	10,9	6,9	0,8	19,9	31,6	13,6	100,0
30-34 ans	13,4	4,6	12,3	10,0	2,1	18,6	23,2	15,9	100,0
35-39 ans	13,3	5,7	12,6	11,5	2,1	20,3	17,6	16,9	100,0
40-44 ans	15,1	6,6	12,9	11,8	3,7	19,0	15,0	16,0	100,0
45-49 ans	15,6	6,1	14,3	11,4	4,2	19,3	10,8	18,3	100,0
50-54 ans	16,5	7,4	14,0	13,0	6,4	14,9	6,3	21,4	100,0
55-59 ans	16,0	10,7	15,0	14,1	5,4	14,9	2,8	21,1	100,0
60-64 ans	15,3	8,7	16,3	13,4	8,3	13,6	2,8	21,5	100,0
65-69 ans	12,3	10,0	14,2	13,9	8,3	12,9	2,2	26,3	100,0
70-74 ans	11,4	13,2	19,7	8,3	7,7	9,7	1,3	28,8	100,0
75 ans et +	8,9	22,6	21,9	2,3	3,9	3,4	0,5	36,5	100,0



La répartition des activités à l'origine des AcVC diffère selon l'âge. On constate que les jeux et loisirs sont l'activité la plus fréquemment à l'origine des AcVC chez les plus jeunes (entre 0 et 14 ans). Chez les plus âgés (après 50 ans), c'est la marche qui est la plus fréquemment à l'origine des accidents. Le sport est l'activité la plus fréquemment à l'origine des AcVC chez les adolescents et chez les jeunes adultes (15-34 ans).

AcVC selon le mécanisme

Répartition des AcVC selon le mécanisme

Mécanisme	Effectifs	%
Chute	27 848	51,3
Corps étranger	1 597	2,9
Coup	10 155	18,7
Surmenage physique	6 141	11,3
Écrasement, coupure, perforation	6 780	12,5
Autre	1 726	3,2
Total	54 247*	100,0

* Le total n'est pas 57012 car il y a 2 765 données manquantes pour cette variable

La chute constitue le mécanisme le plus fréquent à l'origine des AcVC. Viennent ensuite, les coups et les écrasements, coupures, perforations.

Répartition des AcVC selon le mécanisme et le sexe

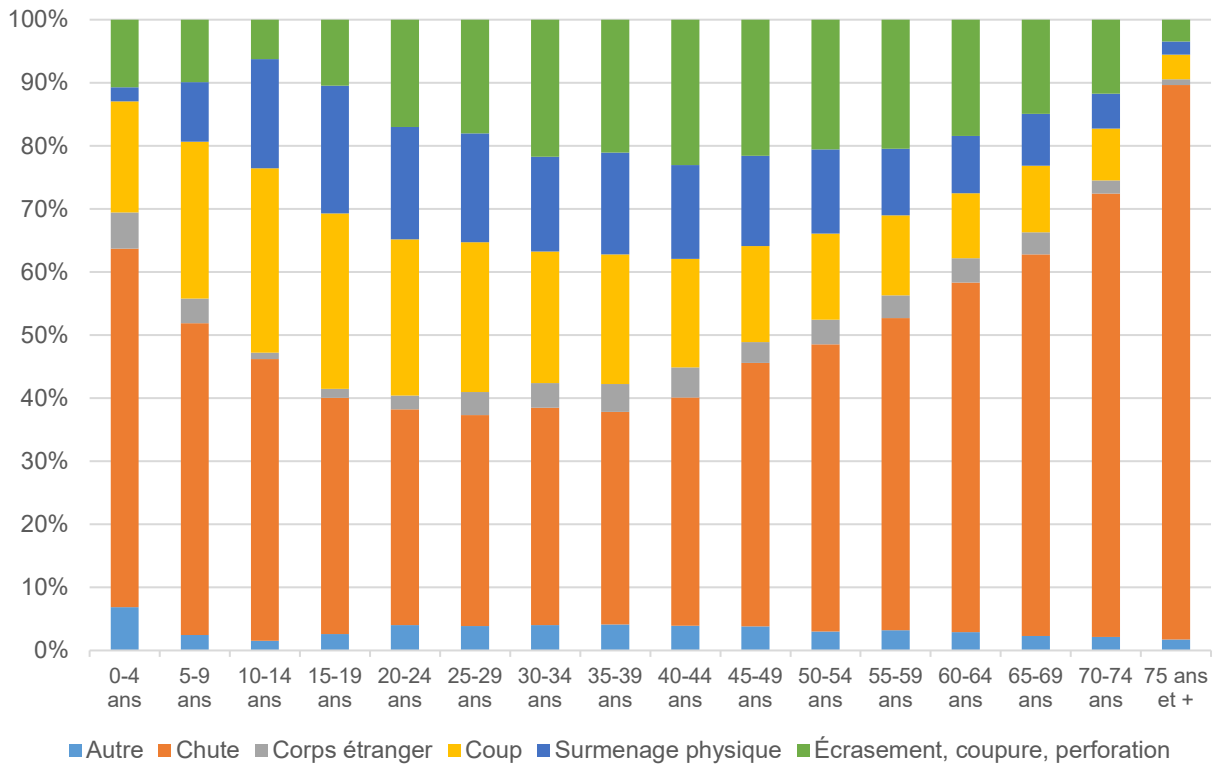
Mécanisme	Femme (%)	Homme (%)
Chute	57,0	46,2
Corps étranger	2,2	3,6
Coup	15,5	21,7
Surmenage physique	11,7	10,9
Écrasement, coupure, perforation	10,4	14,4
Autre	3,1	3,2
Total	100,0	100,0

Chez les hommes, les mécanismes les plus fréquemment à l'origine des AcVC sont les chutes, les coups et les écrasements, coupures, perforations.

Chez les femmes, les mécanismes les plus fréquemment à l'origine des AcVC sont les chutes, les coups et le surmenage physique.

Répartition des AcVC selon le mécanisme et l'âge

Age	Chute (%)	Corps étranger (%)	Coup (%)	Surmenage physique (%)	Écrasement, coupure, perforation (%)	Autre (%)	Total (%)
0-4 ans	56,9	5,7	17,6	2,3	10,7	6,9	100,0
05-9 ans	49,5	3,9	24,9	9,4	9,9	2,4	100,0
10-14 ans	44,6	1,0	29,2	17,3	6,2	1,6	100,0
15-19 ans	37,5	1,4	27,8	20,3	10,4	2,6	100,0
20-24 ans	34,2	2,2	24,7	17,9	17,0	4,0	100,0
25-29 ans	33,4	3,7	23,7	17,3	18,0	3,9	100,0
30-34 ans	34,5	3,9	20,8	15,1	21,7	4,0	100,0
35-39 ans	33,7	4,4	20,6	16,1	21,1	4,1	100,0
40-44 ans	36,2	4,8	17,2	14,8	23,1	3,9	100,0
45-49 ans	41,8	3,3	15,2	14,3	21,6	3,8	100,0
50-54 ans	45,5	3,9	13,7	13,4	20,6	3,0	100,0
55-59 ans	49,5	3,6	12,7	10,5	20,5	3,2	100,0
60-64 ans	55,4	3,8	10,3	9,1	18,4	2,9	100,0
65-69 ans	60,5	3,5	10,5	8,2	14,9	2,3	100,0
70-74 ans	70,3	2,0	8,3	5,5	11,7	2,2	100,0
75 ans et +	87,9	0,9	3,9	2,1	3,5	1,8	100,0



La chute est le mécanisme le plus fréquent pour toutes les classes d'âge.

AcVC selon la lésion

Répartition des AcVC selon la lésion

Lésion	Effectifs	%
Commotion	1 060	2,4
Contusion	12 558	18,2
Entorse	6 793	15,2
Fracture	6 953	15,6
Plaie	7 612	17,1
Autre	9 627	21,6
Total	44 603*	100,0

* Le total n'est pas 57012 car il y a 12 409 données manquantes pour cette variable. Un service d'urgences a été retiré des analyses sur les lésions en raison d'incohérences sur cette variable.

Les contusions représentent les lésions les plus fréquentes chez les victimes d'AcVC pris en charge aux urgences. Viennent ensuite, les plaies et les fractures et les entorses.

Répartition des AcVC selon la lésion et le sexe

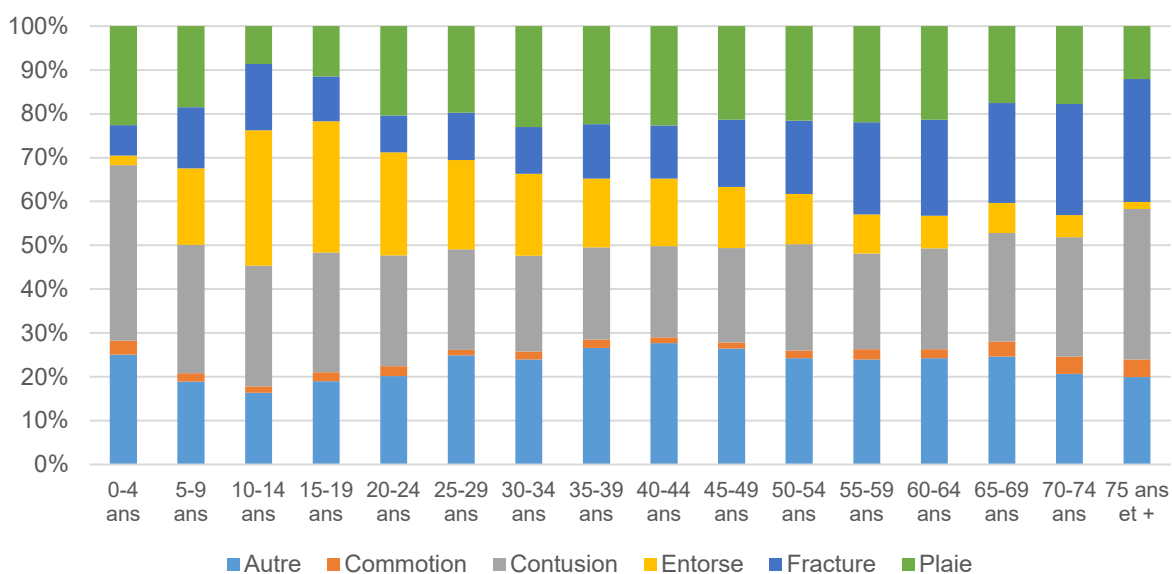
Lésion	Femme (%)	Homme (%)
Commotion	2,3	2,4
Contusion	29,2	27,2
Entorse	16,6	14,0
Fracture	17,9	13,5
Plaie	13,0	20,8
Autre	21,0	22,2
Total	100,0	100,0

La distribution des lésions diffère chez les hommes et chez les femmes.

Chez les hommes les lésions les plus fréquentes sont les contusions, les plaies et les fractures. Chez les femmes, les lésions les plus fréquentes sont les contusions, les fractures et les entorses.

Répartition des AcVC selon la lésion et l'âge

Age	Autre (%)	Commotion (%)	Contusion (%)	Entorse (%)	Fracture (%)	Plaie (%)	Total (%)
0-4 ans	25,1	3,2	40,0	2,2	6,9	22,6	100,0
05-9 ans	18,9	1,9	29,3	17,4	14,0	18,5	100,0
10-14 ans	16,4	1,5	27,5	30,9	15,1	8,7	100,0
15-19 ans	19,0	2,1	27,3	30,0	10,2	11,5	100,0
20-24 ans	20,2	2,3	25,3	23,5	8,4	20,4	100,0
25-29 ans	24,9	1,3	22,9	20,4	10,8	19,7	100,0
30-34 ans	23,9	1,9	21,9	18,7	10,6	23,1	100,0
35-39 ans	26,6	1,9	21,1	15,7	12,4	22,4	100,0
40-44 ans	27,7	1,3	20,8	15,4	12,2	22,6	100,0
45-49 ans	26,5	1,3	21,6	14,0	15,3	21,4	100,0
50-54 ans	24,3	1,8	24,2	11,5	16,7	21,6	100,0
55-59 ans	23,9	2,4	21,9	8,9	21,0	21,9	100,0
60-64 ans	24,3	2,0	23,0	7,5	21,9	21,4	100,0
65-69 ans	24,6	3,4	24,8	6,9	22,8	17,6	100,0
70-74 ans	20,7	3,9	27,3	5,0	25,4	17,7	100,0
75 ans et +	20,0	4,0	34,3	1,6	28,0	12,1	100,0



Les lésions associées aux AcVC varient fortement selon l'âge. Les contusions sont les lésions les plus fréquentes pour toutes les classes d'âge entre 0 et 9 ans, et pour toutes les classes d'âge entre 20 et 29 ans, entre 45 et 74 ans et chez les 75 ans et plus. Les entorses sont les lésions les plus fréquentes pour toutes les classes d'âge entre 10 et 19 ans. Les plaies sont les lésions les plus fréquentes pour toutes les classes d'âge entre 30 et 44 ans.

AcVC selon la partie lésée

Répartition des AcVC selon la partie lésée

Partie lésée	Effectifs	%
Membres inférieurs	17 935	32,1
Membres supérieurs	17 745	31,8
Tronc	4 677	8,4
Tête	14 059	25,2
Autre	1 453	2,6
Total	55 869*	100,0

* Le total n'est pas 57 012 car il y a 1 143 données manquantes pour cette variable

Les parties lésées se situent le plus souvent au niveau des membres inférieurs, des membres supérieurs et à la tête.

Répartition des AcVC selon la partie lésée et le sexe

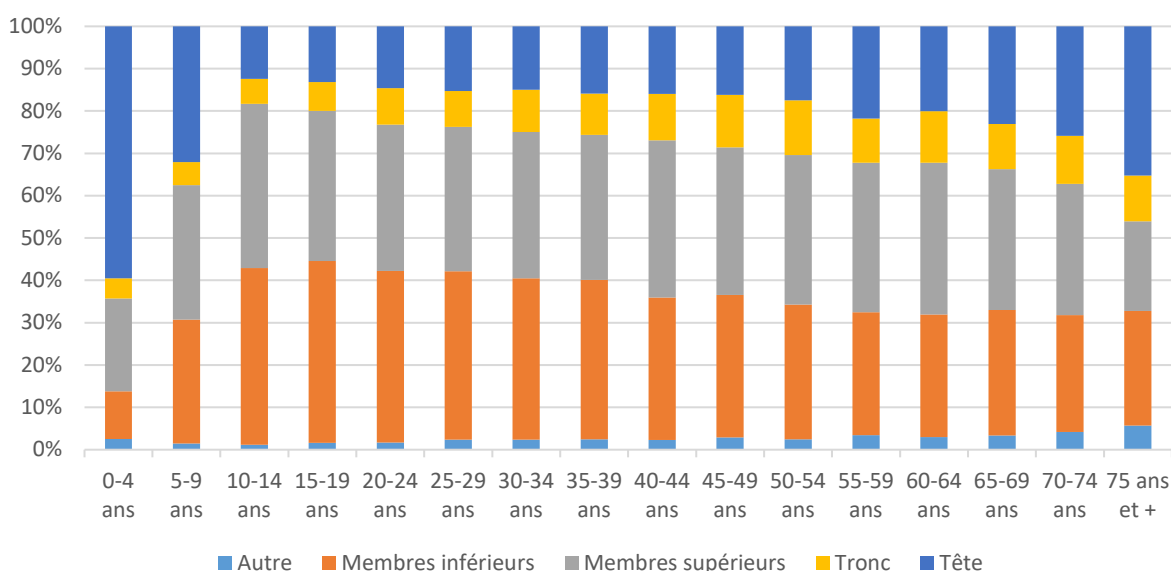
Partie lésée	Femme (%)	Homme (%)
Membres inférieurs	34,9	29,6
Membres supérieurs	30,9	32,5
Tronc	8,6	8,2
Tête	23,0	27,2
Autre	2,7	2,5
Total	100,0	100,0

La distribution des parties lésées diffère chez les hommes et chez les femmes.

Chez les hommes, les parties lésées les plus fréquentes sont les membres supérieurs, les membres inférieurs et la tête. Chez les femmes, les lésions les plus fréquentes sont les membres inférieurs, les membres supérieurs et la tête.

Répartition des AcVC selon la partie lésée et l'âge

Age	Membres inférieurs (%)	Membres supérieurs (%)	Tronc (%)	Tête (%)	Autre (%)	Total (%)
0-4 ans	11,3	21,9	4,8	59,5	2,5	100,0
05-9 ans	29,3	31,7	5,4	32,1	1,5	100,0
10-14 ans	41,8	38,8	5,8	12,4	1,1	100,0
15-19 ans	43,0	35,4	6,9	13,1	1,6	100,0
20-24 ans	40,6	34,6	8,6	14,6	1,7	100,0
25-29 ans	39,8	34,1	8,5	15,3	2,4	100,0
30-34 ans	38,1	34,5	10,1	14,9	2,4	100,0
35-39 ans	37,7	34,2	9,8	15,9	2,5	100,0
40-44 ans	33,7	37,1	11,0	15,9	2,3	100,0
45-49 ans	33,7	34,9	12,4	16,2	2,9	100,0
50-54 ans	31,8	35,4	12,9	17,5	2,4	100,0
55-59 ans	29,1	35,3	10,5	21,8	3,4	100,0
60-64 ans	28,9	35,9	12,2	20,1	3,0	100,0
65-69 ans	29,6	33,3	10,6	23,1	3,4	100,0
70-74 ans	27,6	31,0	11,3	25,8	4,2	100,0
75 ans et +	27,1	21,2	10,8	35,2	5,7	100,0



Les parties lésées varient fortement selon l'âge. La tête est la partie la plus souvent lésées aux classes d'âges extrêmes (0-4 ans et 75 ans et plus), les membres supérieurs représentent les parties le plus souvent lésées chez les 5-9 ans et les 10-14 ans et pour toutes les classes d'âge entre 40 et 74 ans. Les membres inférieurs représentent les parties le plus souvent lésées pour toutes les classes d'âges entre 15 et 39 ans.

Répartition des AcVC selon la partie lésée et la lésion

Répartition des lésions pour chacune des parties lésées

Lésion	Membres inférieurs (%)	Membres supérieurs (%)	Tronc (%)	Tête (%)	Autre (%)
Commotion	0,0	0,0	0,1	9,9	0,0
Contusion	22,2	20,9	29,1	48,7	12,6
Entorse	34,8	12,5	3,1	0,02	0,3
Fracture	18,0	24,6	16,1	2,8	2,5
Plaie	9,5	24,3	4,0	24,7	5,2
Autre	15,5	17,8	47,6	13,9	79,4
Total	100,0	100,0	100,0	100,0	100,0

Les lésions des membres inférieurs sont le plus souvent des entorses, des contusions et des fractures. Les membres supérieurs sont le plus souvent lésés par des fractures, des plaies et des contusions. Les lésions du tronc sont le plus souvent des contusions et des fractures. Les lésions de la tête sont principalement des contusions et des plaies.

Répartition des lésions pour chacune des parties lésées selon le sexe

Chez les femmes

Lésion	Membres inférieurs (%)	Membres supérieurs (%)	Tronc (%)	Tête (%)	Autre (%)
Commotion	0,01	0,03	0,00	10,7	0,0
Contusion	21,7	23,5	28,7	53,5	15,4
Entorse	35,2	13,5	3,0	0,04	0,2
Fracture	21,0	27,4	16,4	3,5	2,2
Plaie	7,5	18,0	3,9	20,8	3,3
Autre	14,6	17,6	48,0	11,5	79,0
Total	100,0	100,0	100,0	100,0	100,0

Chez les femmes, les lésions des membres inférieurs sont le plus souvent des entorses, des contusions et des fractures. Les membres supérieurs sont le plus souvent lésés par des fractures, des contusions et des plaies. Les lésions du tronc sont le plus souvent des contusions et des fractures. Les lésions de la tête sont principalement des contusions et des plaies.

Chez les hommes

Lésion	Membres inférieurs (%)	Membres supérieurs (%)	Tronc (%)	Tête (%)	Autre (%)
Commotion	0,01	0,01	0,1	9,3	0,0
Contusion	22,7	18,6	29,5	45,2	9,9
Entorse	34,3	11,5	3,1	0,0	0,5
Fracture	14,8	22,3	16,0	2,2	2,8
Plaie	11,6	29,7	4,1	27,7	7,1
Autre	16,5	18,0	47,2	15,6	79,7
Total	100,0	100,0	100,0	100,0	100,0

Chez les hommes, les lésions des membres inférieurs sont le plus souvent des entorses, des contusions et des fractures. Les membres supérieurs sont le plus souvent lésés par des plaies, des fractures et des contusions. Les lésions du tronc sont le plus souvent des contusions et des fractures. Les lésions de la tête sont principalement des contusions et des plaies.

Répartition des lésions pour chacune des parties lésées selon l'âge

Chez les 0-15 ans

Lésion	Membres inférieurs (%)	Membres supérieurs (%)	Tronc (%)	Tête (%)	Autre (%)
Commotion	0,0	0,0	0,0	6,9	0,0
Contusion	23,2	23,2	27,0	49,6	6,3
Entorse	41,9	41,9	6,0	0,0	0,7
Fracture	9,8	9,8	1,9	1,5	0,7
Plaie	8,7	8,7	8,5	30,7	7,3
Autre	16,5	18,8	56,6	11,3	85,2
Total	100,0	100,0	100,0	100,0	100,0

Chez les 0-15 ans, les lésions des membres inférieurs sont le plus souvent des entorses et des contusions. Les membres supérieurs sont le plus souvent lésés par des entorses et des contusions. Les lésions du tronc sont le plus souvent des contusions. Les lésions de la tête sont principalement des contusions et des plaies.

Chez les 16-64 ans

Lésion	Membres inférieurs (%)	Membres supérieurs (%)	Tronc (%)	Tête (%)	Autre (%)
Commotion	0,03	0,03	0,1	11,8	0,0
Contusion	21,2	19,6	31,4	35,3	10,8
Entorse	39,4	9,9	2,7	0,1	0,4
Fracture	14,1	17,1	14,0	4,3	3,0
Plaie	9,7	35,9	3,3	23,0	5,5
Autre	15,6	17,5	48,5	25,6	80,3
Total	100,0	100,0	100,0	100,0	100,0

Chez les 16-64 ans, les lésions des membres inférieurs sont le plus souvent des entorses, des contusions et des fractures. Les membres supérieurs sont le plus souvent lésés par des plaies, des contusions et des fractures. Les lésions du tronc sont le plus souvent des contusions et des fractures. Les lésions de la tête sont principalement des contusions et des plaies.

Chez les 65 ans et +

Lésion	Membres inférieurs (%)	Membres supérieurs (%)	Tronc (%)	Tête (%)	Autre (%)
Commotion	0,0	0,0	0,0	13,6	0,0
Contusion	22,8	15,1	26,6	61,9	18,2
Entorse	8,2	3,0	0,9	0,0	0,0
Fracture	45,2	39,6	34,3	3,5	3,2
Plaie	10,5	26,2	1,0	15,1	3,6
Autre	13,4	16,1	37,2	6,0	75,0
Total	100,0	100,0	100,0	100,0	100,0

Chez les 65 ans et plus, les lésions des membres inférieurs sont le plus souvent des fractures, des contusions et des plaies. Les membres supérieurs sont le plus souvent lésés par des fractures, des plaies et des contusions. Les lésions du tronc sont le plus souvent des fractures et des contusions. Les lésions de la tête sont principalement des contusions, des plaies et des commotions.

AcVC selon la prise en charge

Répartition des AcVC selon la prise en charge

Traitement	Effectifs	%
Retour à domicile	37 945	66,6
Hospitalisé	6 392	11,2
Suivi ultérieur	11 362	20,0
Autre	1 240	2,2
Total	56 939*	100,0

* Le total n'est pas 57012 car il y a 73 données manquantes pour cette variable

La majorité des patients pris en charge aux urgences pour AcVC retournent à leur domicile après leur passage aux urgences.

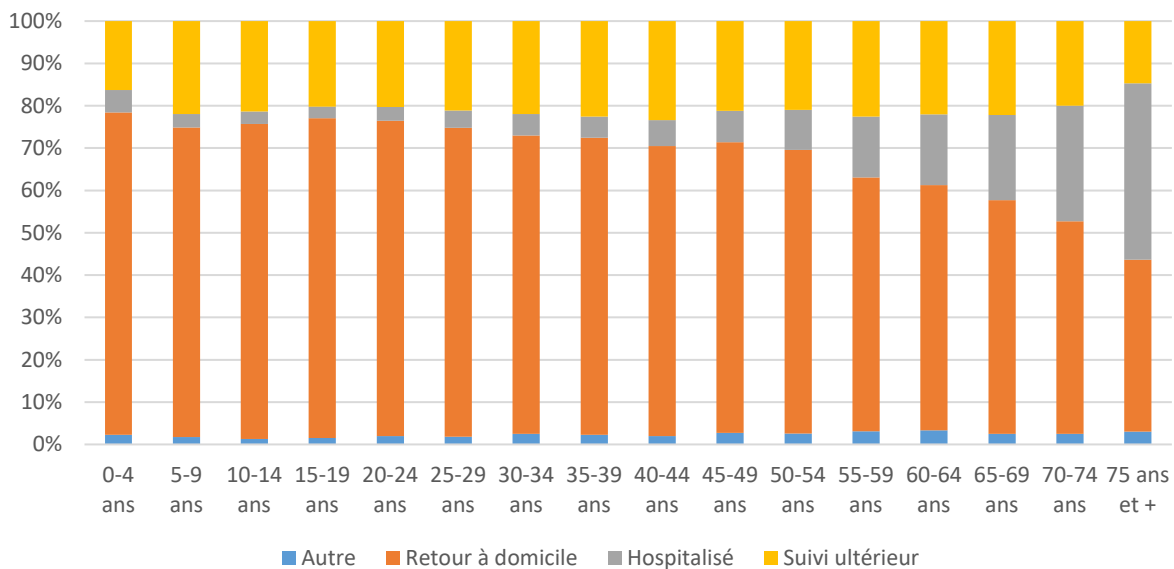
Répartition des AcVC selon la prise en charge et le sexe

Traitement	Femme (%)	Homme (%)
Retour à domicile	66,7	66,6
Hospitalisé	13,2	9,5
Suivi ultérieur	18,1	21,7
Autre	2,0	2,3
Total	100,0	100,0

Chez les hommes comme chez les femmes, la majorité des patients pris en charge aux urgences pour AcVC retournent à leur domicile après leur passage aux urgences.

Répartition des AcVC selon la prise en charge et l'âge

Age	Examiné, traité (%)	Hospitalisé (%)	Suivi ultérieur (%)	Autre (%)	Total (%)
0-4 ans	76,1	5,3	16,3	2,3	100,0
05-9 ans	73,1	3,2	21,9	1,8	100,0
10-14 ans	74,4	3,0	21,3	1,3	100,0
15-19 ans	75,5	2,8	20,2	1,5	100,0
20-24 ans	74,5	3,2	20,3	1,9	100,0
25-29 ans	73,0	4,0	21,1	1,9	100,0
30-34 ans	70,5	5,1	21,9	2,5	100,0
35-39 ans	70,2	5,0	22,6	2,3	100,0
40-44 ans	68,5	6,1	23,4	2,0	100,0
45-49 ans	68,7	7,4	21,2	2,7	100,0
50-54 ans	67,0	9,4	21,0	2,6	100,0
55-59 ans	59,9	14,4	22,6	3,1	100,0
60-64 ans	57,9	16,7	22,1	3,4	100,0
65-69 ans	55,2	20,1	22,2	2,5	100,0
70-74 ans	50,2	27,3	20,0	2,5	100,0
75 ans et +	40,6	41,7	14,7	3,0	100,0



Pour toutes les classes d'âge exceptée celle des 75 ans et plus, le mode de sortie le plus fréquent après la prise en charge aux urgences pour AcVC est le retour à domicile. Chez les 75 ans et plus, le mode de sortie le plus fréquent est l'hospitalisation. La proportion d'hospitalisation augmente avec l'âge après 39 ans.

Auteurs

Marie-Prisca Chaffard Luçon et Louis-Marie Paget

Direction des maladies non transmissibles et traumatismes, Santé publique France

Relecteurs et validation

Laurence Guldner et Michel Vernay

Direction des maladies non transmissibles et traumatismes, Santé publique France

Remerciements

Nous remercions les structures d'urgence du réseau EPAC qui fournissent les données sur les passages aux urgences pour accident de la vie courante.

Pour nous citer : Bulletin. Enquête Permanente sur les Accidents de la vie Courante (EPAC). Résultats 2019. Édition nationale. Saint-Maurice : Santé publique France, 19 p., août 2024.

Directrice de publication : Caroline Semaille

Dépôt légal : 6 août 2024

Contact : laurence.guldner@santepubliquefrance.fr / louis-marie.paget@santepubliquefrance.fr