

Depuis le 16 février 2022, nous ne recevons plus les données de 21 des 60 associations SOS Médecins, réparties dans différentes régions métropolitaines (Ile-de-France, Hauts-de-France, Centre-Val de Loire, Bourgogne-Franche-Comté, Grand-Est, Pays de la Loire, Bretagne, Nouvelle-Aquitaine, Occitanie, Auvergne-Rhône-Alpes et en Martinique). Ceci est dû à un problème technique qui est en cours de résolution au niveau de SOS Médecins. L'analyse présentée ci-dessous porte uniquement sur les données des 38 associations ayant transmis ce jour (ce qui représente ~71% des données habituellement reçues).

### Synthèse :

**En semaine 09** (du 28 février au 6 mars 2022), l'activité totale tous âges des associations SOS Médecins est en hausse chez les enfants de 2-14 ans (+20% soit +2 357 actes) et stable dans les autres classes d'âge.

Après plusieurs semaines de baisse, les **actes pour suspicion de COVID-19** se stabilisaient chez les adultes (-3% soit -31 actes) et étaient en légère hausse chez les enfants (+8% soit +23 actes). Au total, **1 314 actes** (vs 1 312 actes en S08) ont été enregistrés **tous âges** (soit -0,2% vs -13% en S08 et -25% en S07). La suspicion de COVID-19 reste la 9<sup>ème</sup> pathologie la plus fréquente chez les 2-14 ans et les 15-74 ans. Les actes étaient stables ou en baisse dans la plupart des régions ; une augmentation (effectifs faibles à modérés) était observée en Centre-Val de Loire (+333% soit +10 actes), Bourgogne-Franche-Comté (+54% soit +7 actes), Grand-Est (+21% soit +18 actes), Ile-de-France (+20% soit +38 actes), PACA (+18% soit +35 actes) et Hauts de France (+8% soit +10 actes).

Depuis le début de la surveillance le 03 mars 2020, **329 120 actes médicaux** pour suspicion de COVID-19 ont été réalisés.

En lien avec la rentrée scolaire des zones A et B, la plupart des **indicateurs saisonniers** étaient en hausse chez les **enfants de 2-14 ans** et les **adultes de 15 ans et plus** : **grippe / syndrome grippal** (resp. +68% soit +560 actes et +38% soit +802 actes), **pathologies ORL** (resp. +21% soit +951 actes et +15% soit +832 actes), **bronchite** (resp. +25% et soit +115 et +11% soit +137 actes) et **gastro-entérite** (+15% soit +227 actes et +4% soit +99 actes).

**Parmi les autres indicateurs**, on observe également chez les **2-14 ans**, une hausse des actes pour **traumatisme** (+18% soit +65 actes), **fièvre isolée** (+16% soit +56 actes), **syndrome viral** (+37% soit +85 actes) et **douleurs abdominales** (+34% soit +76 actes). Dans des effectifs faibles, les actes pour **asthme** étaient en hausse chez les **75 ans et plus**.

Figure 1 : Nombre quotidien d'actes SOS Médecins, tous âges

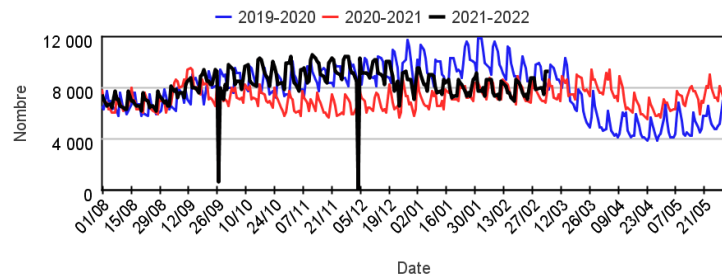
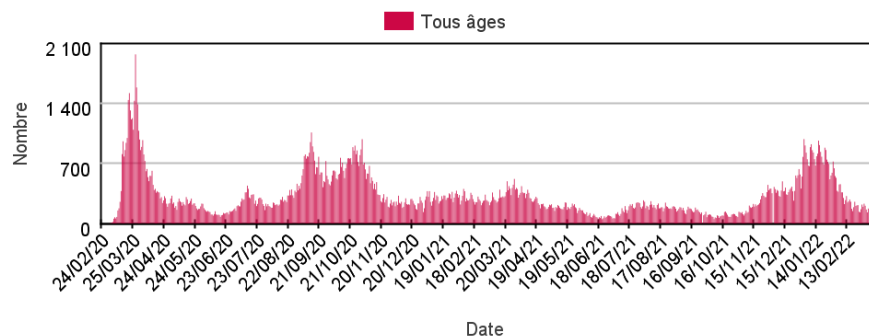


Figure 2 : Nombre quotidien d'actes SOS Médecins avec suspicion de COVID-19, tous âges



**Tableau 1 : Nombre hebdomadaire d'actes SOS Médecins toutes causes codées, par classe d'âges**

	Moins de 2 ans	2 - 14 ans	15 - 74 ans	75 ans ou plus
S05-22	4 339	13 197	31 468	4 303
S06-22	4 406	12 645	30 380	4 132
S07-22	4 484	11 472	30 865	4 388
S08-22	4 410	11 269	31 794	4 322
S09-22	4 253	13 441	33 018	4 094

**Tableau 2 : Nombre hebdomadaire d'actes SOS Médecins pour suspicion de COVID-19, par classe d'âges**

	Moins de 2 ans	2 - 14 ans	15 - 74 ans	75 ans ou plus
S05-22	148	962	2 368	119
S06-22	86	591	1 496	81
S07-22	57	291	1 107	57
S08-22	43	242	975	39
S09-22	47	261	943	40

Le réseau des associations SOS-Médecins s'inscrit au sein du système de surveillance syndromique français SurSaUD® (Surveillance Sanitaire des Urgences et des Décès). Ce système a été initié 2004 avec un objectif de détection d'événements inattendus. Depuis, il a montré ses capacités à répondre à d'autres objectifs de surveillance, tels que : estimer l'impact d'un événement environnemental ou sociétal, surveiller des pathologies en dehors de tout événement, ou détecter précocement un événement sanitaire prédéfini, telle qu'une épidémie saisonnière.

## Indicateurs surveillés

Les indicateurs suivis sont construits à partir des diagnostics codés par les médecins des associations SOS Médecins.

- **Activité totale dans le réseau SOS Médecins France** : nombre d'actes SOS Médecins toutes causes confondues
- **Indicateurs syndromiques basés sur les diagnostics** : pour chaque indicateur : nombre d'actes SOS Médecins, part d'activité dans l'activité toutes causes codées, à l'exception de l'indicateur Toux, établi à partir des motifs de consultation.

Indicateurs présentés dans le bulletin		Indicateurs surveillés non présentés dans le bulletin
Suspicion d'infection au COVID-19	p 8-9	Rougeole
Fièvre isolée	p 10	Varicelle
Vomissements	p 11	Décès
Malaise	p 12	Chikungunya
Crise d'asthme	p 13	Zika
Traumatisme	p 14	
Conjonctivite	p 15	
Gastro-entérite	p 16	
Grippe, syndrome grippal	p 17	
Bronchiolite	p 18	
Bronchite aiguë	p 19	
Pneumopathie	p 20	
Pathologies des voies respiratoires hautes	p 21	

## Méthodologie

- Tous les graphiques et tableaux sont construits à partir d'un même nombre d'associations (associations constantes).
- Les graphiques avec un recul de 3 mois sont construits à partir des 60 associations métropolitaines, l'association SOS Martinique n'étant pas prise en compte dans ce bulletin national compte tenu de l'épidémiologie différente des maladies. Ils permettent de suivre les évolutions récentes des indicateurs.
- Les indicateurs sont décrits sur un pas de temps quotidien ou hebdomadaire en termes d'effectifs ou de pourcentage par rapport à la fréquentation totale, tous âges confondus et par classe d'âge.
- Les proportions de passages (ou parts d'activité) par classes d'âges pour un indicateur sont calculées sur la base de l'activité totale codée de la classe d'âge (passages pour lesquels au moins un code diagnostic est renseigné).
- Dans les tableaux 3 et 4 (page 4), l'évolution des indicateurs est calculée différemment selon la colonne :
  - Par rapport à la semaine précédente : les effectifs hebdomadaires sont comparés par rapport aux effectifs de la semaine précédente.
  - Par rapport aux 2 années précédentes : les proportions dans l'activité codée sont comparées aux proportions à la même période au cours des 2 années précédentes.
- Pour les indicateurs « suspicion de COVID-19 » : le nombre cumulé d'actes pour suspicion de COVID-19 est calculé à partir du 24/02/2020 (associations non-constantes). En revanche, afin de pouvoir comparer les semaines entre elles, le nombre d'actes pour suspicion de COVID-19 sur la semaine écoulée est calculé à partir des données d'associations constantes sur le mois écoulé (c'est-à-dire les associations ayant transmis des données sans interruption sur cette période).
- Tous les graphiques et tableaux présentant les indicateurs « suspicion de COVID-19 » sont construits à partir des données d'associations constantes depuis le 24/02/2020.

### Note relative à l'interprétation des données

L'interprétation de l'ensemble des éléments chiffrés et graphes présentés dans ce document doit tenir compte de la baisse importante du nombre d'actes médicaux SOS Médecins tous âges et dans l'ensemble des classes d'âges.

Ainsi dans un contexte d'activité totale en baisse, pour un indicateur donné :

- une part d'activité en hausse sera le reflet : soit d'une augmentation ou d'une stabilisation de l'effectif, soit une diminution de l'effectif moins importante que la diminution de l'activité totale ;
- une part d'activité stable sera le reflet d'une évolution de l'effectif comparable à celle de l'activité totale ;
- une part d'activité en baisse sera le reflet d'une diminution de l'effectif plus importante que celle de l'activité totale.

## Pour en savoir plus

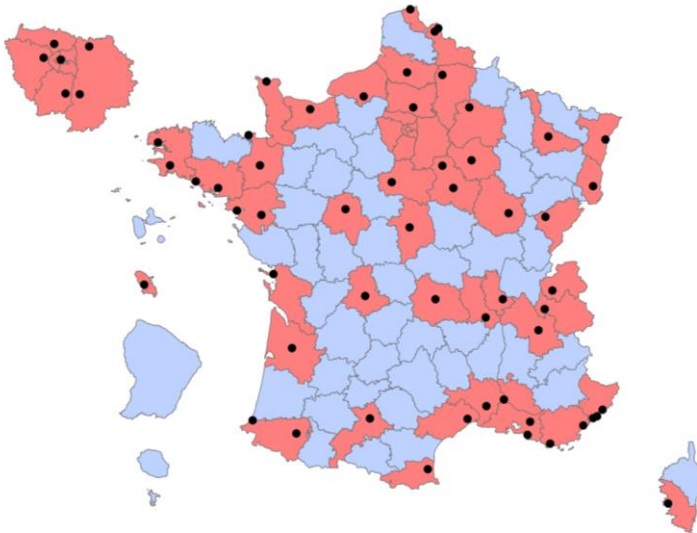
Consulter le site [Santé publique France](#)

Pour les indicateurs régionaux :

- [Consulter les PE des Cires](#)

## Associations participant au réseau de surveillance SOS Médecins / Santé publique France

En 2020, 62 associations SOS Médecins sur les 63 existantes participent au réseau de surveillance SOS Médecins / Santé publique France, intégré au système SurSaUD® (surveillance sanitaire des urgences et des décès).



### Légende

- Emplacement d'une association SOS Médecins
- Département n'ayant pas d'association SOS Médecins
- Département ayant au moins une association SOS Médecins

Réalisation : DCAR USS - mars 2015  
Sources : données SOS Médecins, IGN

# Évolution des indicateurs par rapport à la semaine précédente et aux 2 dernières années

**Tableau 3 | Evolution des indicateurs non spécifiques |**

Pathologies	Classe d'âge	Evolution*	
		par rapport à la semaine précédente	par rapport aux 2 années précédentes
Fièvre isolée	Moins de 15 ans	≈	≈
	Plus de 15 ans	<	≈
Vomissements	Moins de 15 ans	≈	≈
	Plus de 15 ans	<	<
Malaise	Moins de 15 ans	≈	≈
	Plus de 15 ans	≈	≈
Crise d'asthme	Moins de 15 ans	≈	≈
	Plus de 15 ans	≈	≈
Traumatisme	Moins de 15 ans	>	≈
	Plus de 15 ans	<	≈

**Tableau 4 | Evolution des indicateurs saisonniers (pathologies saisonnières)**

Pathologies	Classe d'âge	Evolution*	
		par rapport à la semaine précédente	par rapport aux 2 années précédentes
Conjonctivite	Moins de 15 ans	≈	≈
	Plus de 15 ans	>	≈
Gastro-entérite	Moins de 15 ans	>	>
	Plus de 15 ans	>	≈
Grippe, syndrome grippal	Moins de 15 ans	>	<
	Plus de 15 ans	>	<
Bronchiolite	Moins de 2 ans	≈	<
Bronchite aiguë	Moins de 15 ans	>	<
	Plus de 15 ans	>	≈
Pneumopathie	Moins de 15 ans	>	<
	Plus de 15 ans	≈	≈
Pathologies des voies respiratoires hautes	Moins de 15 ans	>	≈
	Plus de 15 ans	>	≈

**Tableau 5 | Evolution des actes médicaux pour suspicion de COVID-19 |**

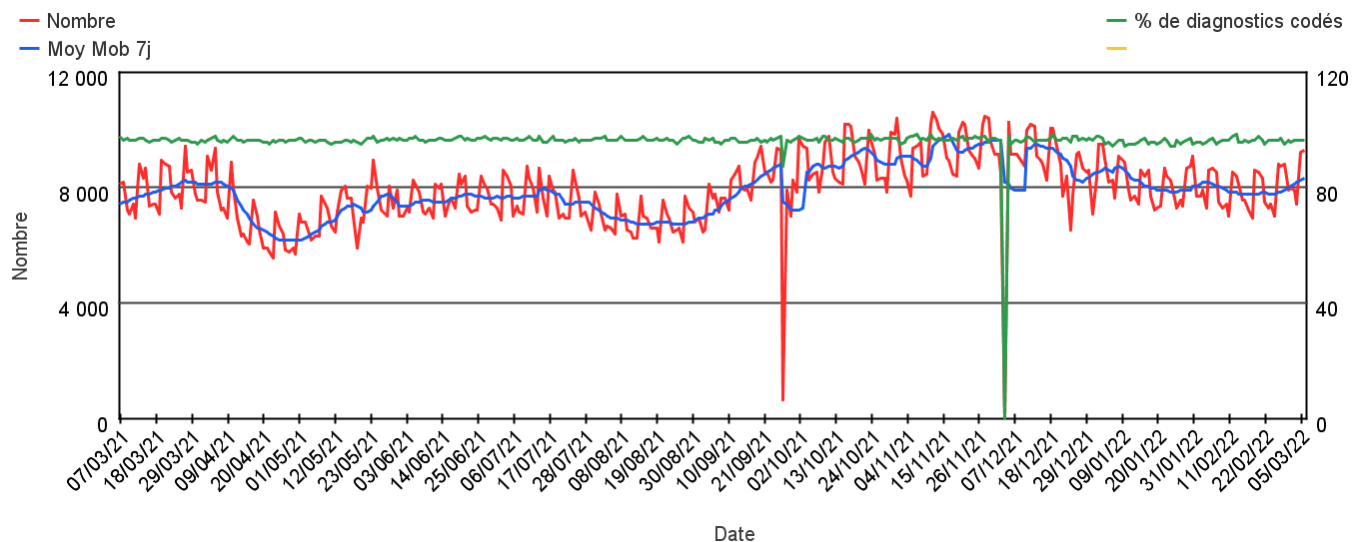
Pathologies	Classe d'âge	Evolution*	
		par rapport à la semaine précédente	par rapport aux 2 années précédentes
Suspicion d'infection au COVID-19	Moins de 15 ans	>	≈
	Plus de 15 ans	≈	≈

(\*) ≈ : similaire > : en augmentation < : en baisse

# Activité totale SOS Médecins

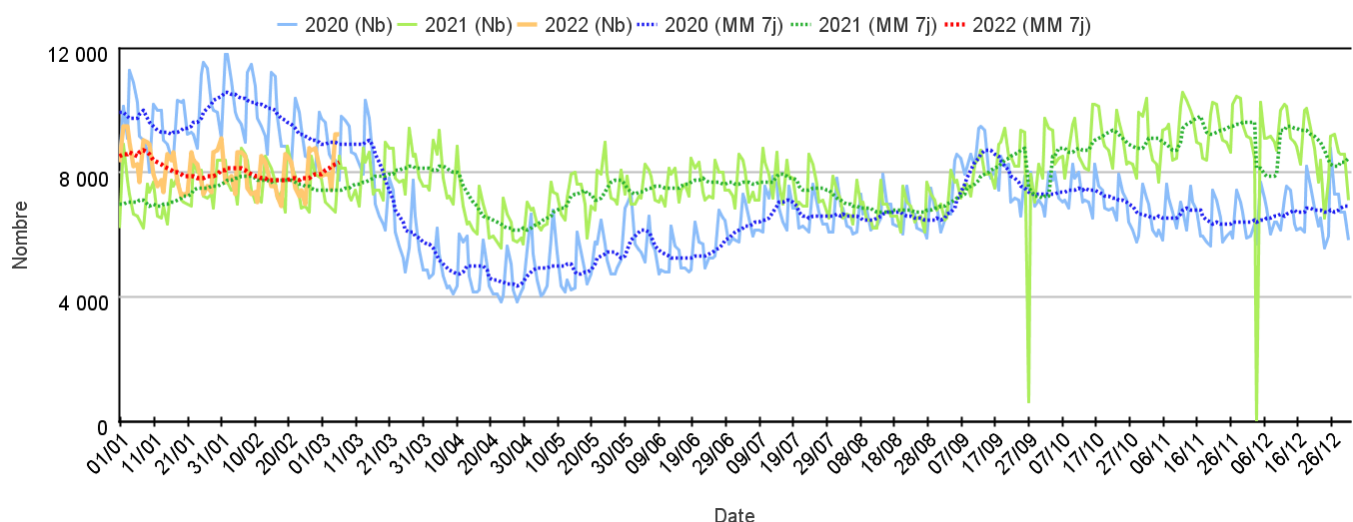
## Sur un an glissant

Évolution quotidienne du total des actes médicaux et de la proportion d'actes codés, tous âges confondus



## Par rapport aux 2 années précédentes

Évolution quotidienne du total des actes médicaux, tous âges confondus (moy mob 7j)



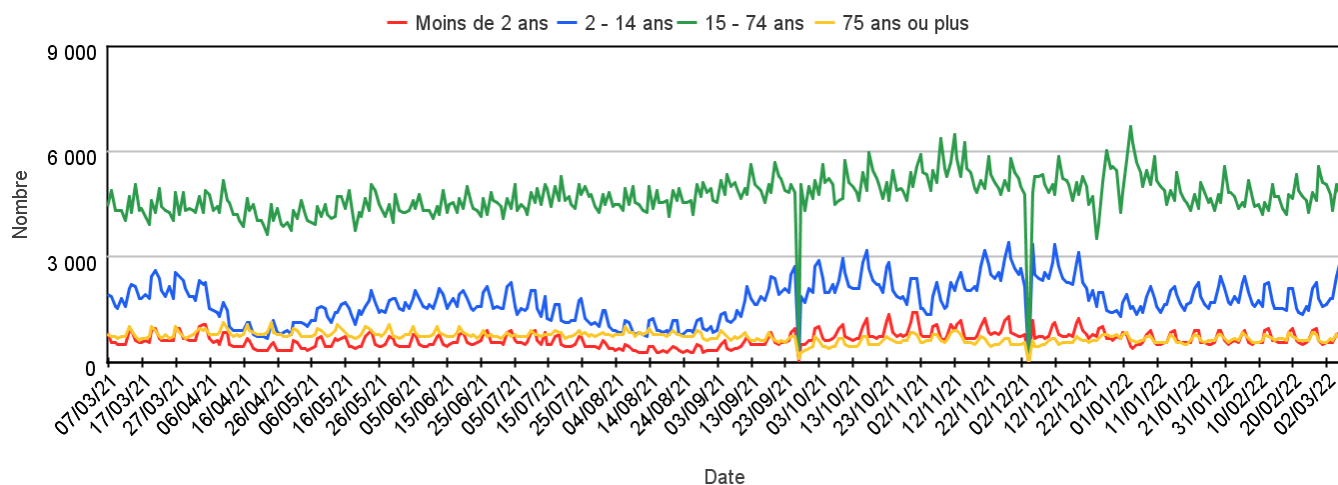
## Les 10 pathologies les plus fréquentes, tous âges confondus

Pathologie	Semaine	Semaine précédente	Variation
VOIES RESPIRATOIRES HAUTES (Diag SOS)	14 057	12 290	14,38%
GASTRO ENTERITE (Diag SOS)	4 769	4 461	6,90%
GRIPPE, SYNDROME GRIPPAL (Diag SOS)	4 495	3 072	46,32%
TRAUMATISME (Diag SOS)	2 166	2 179	-0,60%
BRONCHITE (Diag SOS)	2 128	1 893	12,41%
LOMBALGIE /SCIATALGIE (DIAG SOS)	2 083	2 106	-1,09%
CERTIFICAT + ADMIN (Diag SOS)	1 901	1 829	3,94%
INFECTION URINAIRE (Diag SOS)	1 524	1 568	-2,81%
CORONAVIRUS (Diag SOS)	1 314	1 312	0,15%
DOULEUR ABDO AIGUE (Diag SOS)	1 297	1 312	-1,14%

# Activité totale SOS Médecins

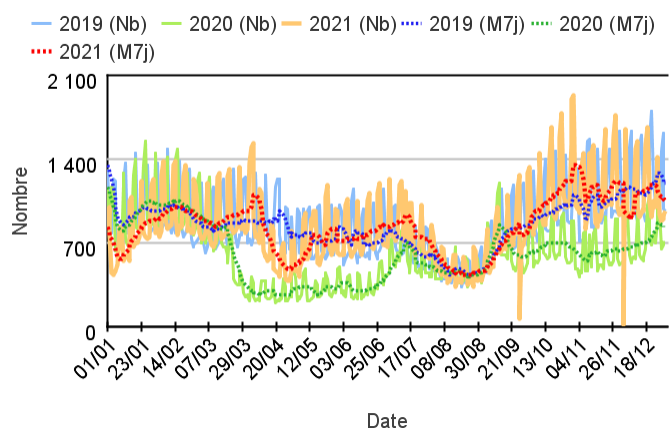
## Par classe d'âge

Évolution quotidienne du total des actes médicaux pour différentes classes d'âge

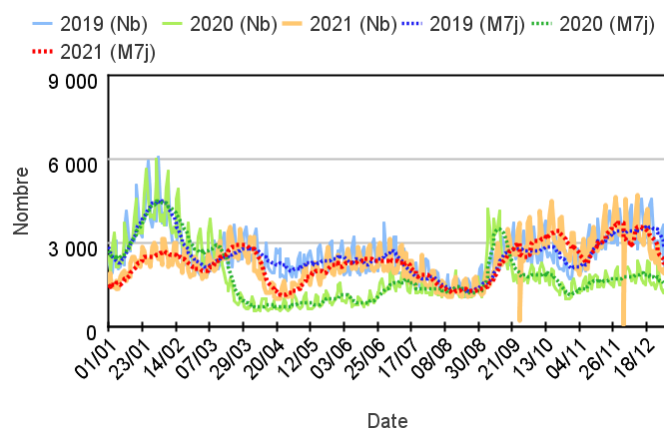


## Par rapport aux 2 années précédentes

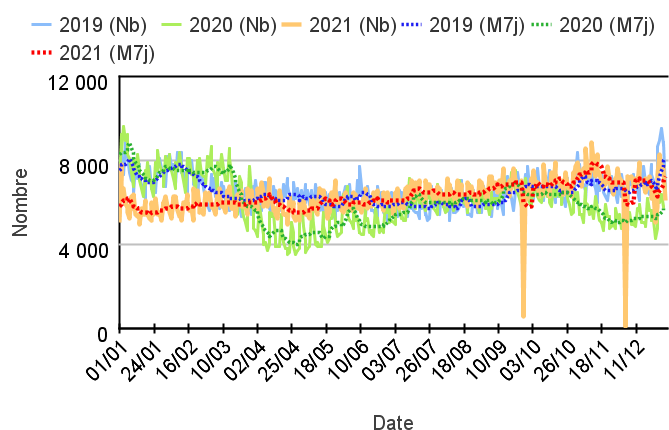
Chez les enfants de moins de 2 ans



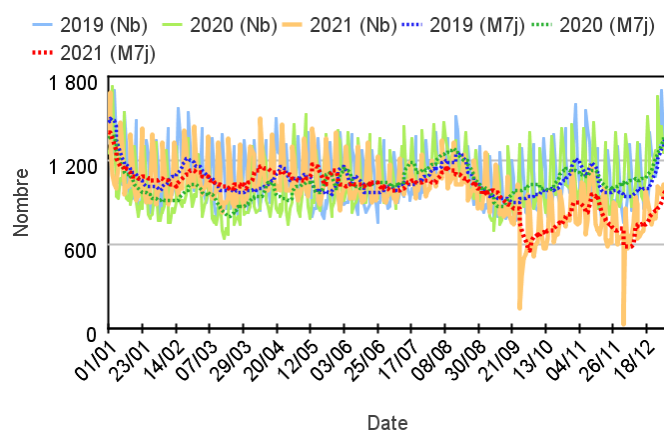
Chez les enfants de 2 à 14 ans



Chez les adultes de 15 à 74 ans



Chez les adultes de plus de 75 ans



## Variation des 10 pathologies les plus fréquentes (Source : Santé publique France – SOS Médecins)

### Variations des 10 pathologies les plus fréquentes chez les moins de 2 ans

Pathologie	Semaine	Semaine précédente	Variation
VOIES RESPIRATOIRES HAUTES (Diag SOS)	2 069	2 107	-1,80%
GASTRO ENTERITE (Diag SOS)	623	642	-2,96%
CONJONCTIVITE INFECTIEUSE (Diag SOS)	185	203	-8,87%
FIEVRE ISOLEE (Diag SOS)	172	209	-17,70%
GRIPPE, SYNDROME GRIPPAL (Diag SOS)	155	134	15,67%
BRONCHITE (Diag SOS)	149	155	-3,87%
BRONCHIOLITE (Diag SOS)	139	134	3,73%
SYNDROME VIRAL (Diag SOS)	96	81	18,52%
STOMATO / ORL DIVERS (Diag SOS)	84	69	21,74%
ALLERGIE (Diag SOS)	78	92	-15,22%

### Variations des 10 pathologies les plus fréquentes chez les 2-14 ans

Pathologie	Semaine	Semaine précédente	Variation
VOIES RESPIRATOIRES HAUTES (Diag SOS)	5 420	4 469	21,28%
GASTRO ENTERITE (Diag SOS)	1 702	1 475	15,39%
GRIPPE, SYNDROME GRIPPAL (Diag SOS)	1 380	820	68,29%
BRONCHITE (Diag SOS)	580	465	24,73%
TRAUMATISME (Diag SOS)	425	360	18,06%
FIEVRE ISOLEE (Diag SOS)	402	346	16,18%
SYNDROME VIRAL (Diag SOS)	317	232	36,64%
DOULEUR ABDO AIGUE (Diag SOS)	300	224	33,93%
CORONAVIRUS (Diag SOS)	261	242	7,85%
VARICELLE (Diag SOS)	259	316	-18,04%

### Variations 10 pathologies les + fréquentes chez les 15-74 ans

Pathologie	Semaine	Semaine précédente	Variation
VOIES RESPIRATOIRES HAUTES (Diag SOS)	6 108	5 302	15,20%
GRIPPE, SYNDROME GRIPPAL (Diag SOS)	2 819	2 049	37,58%
GASTRO ENTERITE (Diag SOS)	2 234	2 150	3,91%
LOMBALGIE /SCIATALGIE (DIAG SOS)	1 863	1 855	0,43%
CERTIFICAT + ADMIN (Diag SOS)	1 660	1 629	1,90%
TRAUMATISME (Diag SOS)	1 363	1 432	-4,82%
INFECTION URINAIRE (Diag SOS)	1 204	1 242	-3,06%
BRONCHITE (Diag SOS)	1 202	1 077	11,61%
CORONAVIRUS (Diag SOS)	943	975	-3,28%
STOMATO / ORL DIVERS (Diag SOS)	882	951	-7,26%

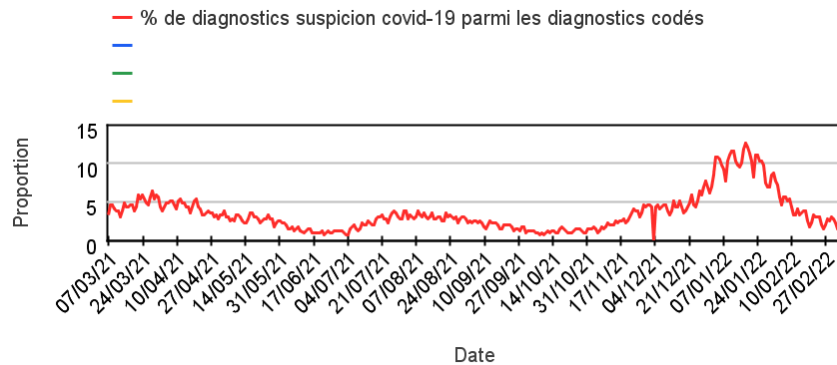
### Variations des 10 pathologies les plus fréquentes chez les 75 ans ou +

Pathologie	Semaine	Semaine précédente	Variation
TRAUMATISME (Diag SOS)	291	309	-5,83%
DECES (Diag SOS)	245	228	7,46%
ALTERATION ETAT GENERAL (Diag SOS)	184	233	-21,03%
LOMBALGIE /SCIATALGIE (DIAG SOS)	180	194	-7,22%
CARDIO DIVERS (Diag SOS)	166	158	5,06%
BRONCHITE (Diag SOS)	163	151	7,95%
VOIES RESPIRATOIRES HAUTES (Diag SOS)	155	129	20,16%
INFECTION URINAIRE (Diag SOS)	146	174	-16,09%
GASTRO ENTERITE (Diag SOS)	127	112	13,39%
PNEUMOPATHIE (Diag SOS)	126	124	1,61%

# Activité liée à une suspicion de COVID-19

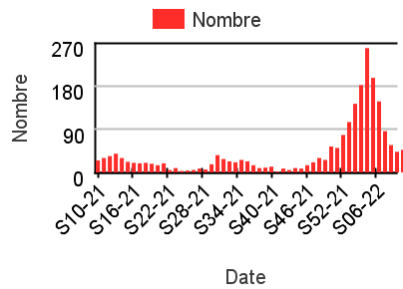
## Sur un an glissant

Évolution quotidienne de la proportion de suspicion de covid-19 dans les actes codés

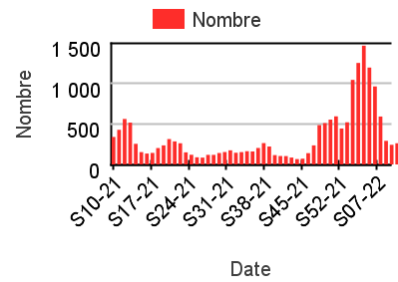


## Nombre hebdomadaire d'actes SOS Médecins pour suspicion de COVID-19

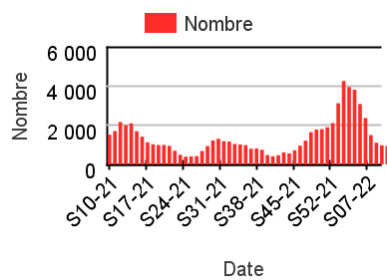
### Chez les enfants de moins de 2 ans



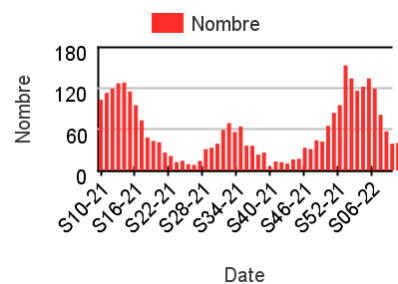
### Chez les enfants de 2 à 14 ans



### Chez les adultes de 15 à 74 ans



### Chez les adultes de plus de 75 ans



## Proportion de passage aux actes SOS Médecins pour suspicion de COVID-19

**Tableau 3 : Part d'activité des actes SOS Médecins pour suspicion de COVID-19 dans l'activité toutes causes codées, par classe d'âges, France entière**

	Nombre - Tous âges	% d'activité - Moins de 2 ans	% d'activité - 2-14 ans	% d'activité - 15-74 ans	% d'activité - 75 ans ou plus
S50-21	2 692	,88	3,46	5,53	2,26
S51-21	2 806	1,40	3,36	6,87	2,27
S52-21	4 020	2,17	5,02	8,68	3,10
S01-22	5 690	3,74	9,54	11,34	3,28
S02-22	5 616	4,36	10,66	11,97	3,05
S03-22	5 762	5,97	11,92	12,26	3,21
S04-22	4 671	4,65	9,62	9,93	3,27
S05-22	3 649	3,41	7,29	7,53	2,77
S06-22	2 294	1,95	4,67	4,92	1,96
S07-22	1 537	1,27	2,54	3,59	1,30
S08-22	1 312	,98	2,15	3,07	,90
S09-22	1 314	1,11	1,94	2,86	,98

## Evolution quotidienne régionale des actes SOS Médecins pour suspicion de COVID-19

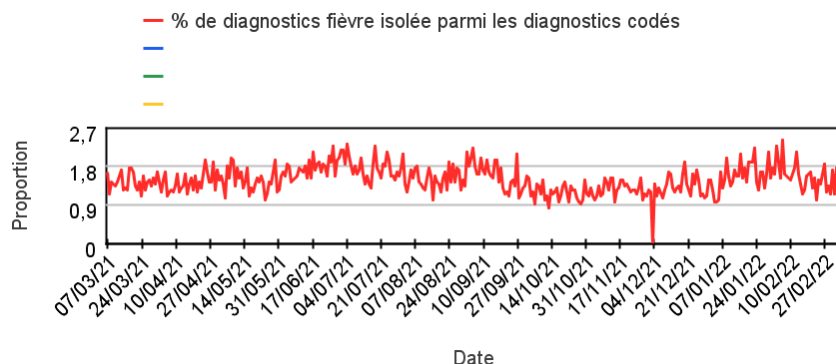
**Tableau 4 : Evolution quotidienne des actes SOS Médecins pour suspicion de COVID-19 sur la semaine passée par région, tous âges**

	28/02/2022	01/03/2022	02/03/2022	03/03/2022	04/03/2022	05/03/2022	06/03/2022
Auvergne-Rhône-Alpes	8	15	19	8	5	4	5
Bourgogne-Franche-Comté	3	2	2	0	6	1	6
Bretagne	3	14	3	7	5	11	8
Centre-Val de Loire	0	0	0	0	3	7	3
Corse	1	14	2	1	3	0	1
Grand-Est	22	9	16	14	15	9	18
Guadeloupe	0	0	0	0	0	0	0
Guyane	0	0	0	0	0	0	0
Hauts-de-France	16	29	27	23	17	8	11
Ile-de-France	35	26	31	38	26	27	41
La Réunion	0	0	0	0	0	0	0
Martinique	0	0	0	0	0	0	0
Normandie	28	29	28	18	12	11	11
Nouvelle-Aquitaine	34	8	45	32	25	12	32
Occitanie	14	10	2	6	5	9	12
Pays de la Loire	15	13	7	11	16	7	4
Provence-Alpes-Côte d'Azur	41	25	48	48	24	23	21

# Activité liée à une **fièvre isolée**

## Sur un an glissant

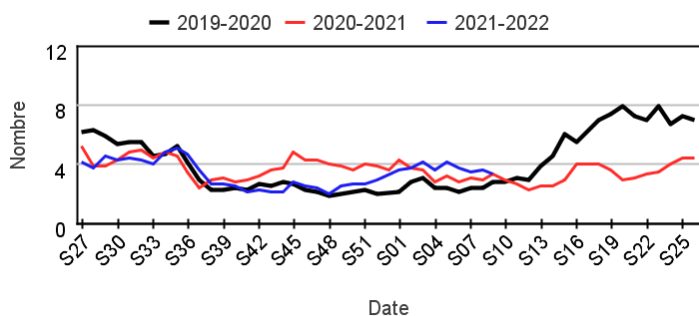
Évolution quotidienne de la proportion de fièvre isolée dans les actes codés



## Actes SOS Médecins pour fièvre isolée par rapport aux 2 années précédentes

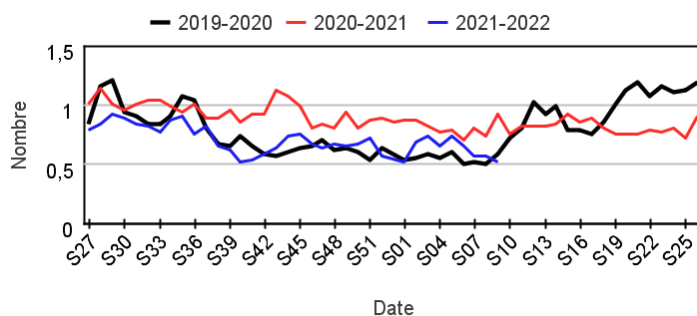
### Chez les enfants de moins de 15 ans

Évolution hebdomadaire des proportions d'actes pour fièvre isolée parmi les actes codés, moins de 15 ans



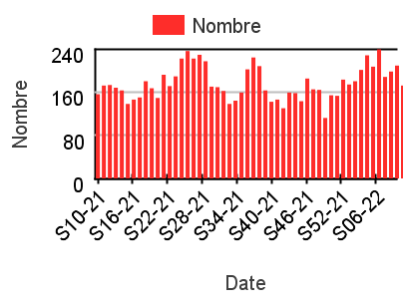
### Chez les adultes de 15 ans ou plus

Évolution hebdomadaire des proportions d'actes pour fièvre isolée parmi les actes codés, 15 ans ou plus

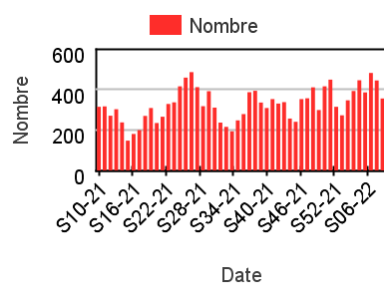


## Nombre hebdomadaire d'actes SOS Médecins pour fièvre isolée

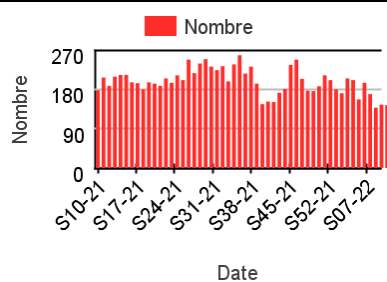
### Chez les enfants de moins de 2 ans



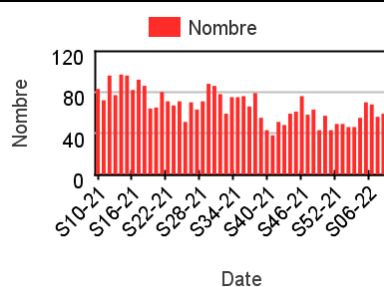
### Chez les enfants de 2 à 14 ans



### Chez les adultes de 15 à 74 ans



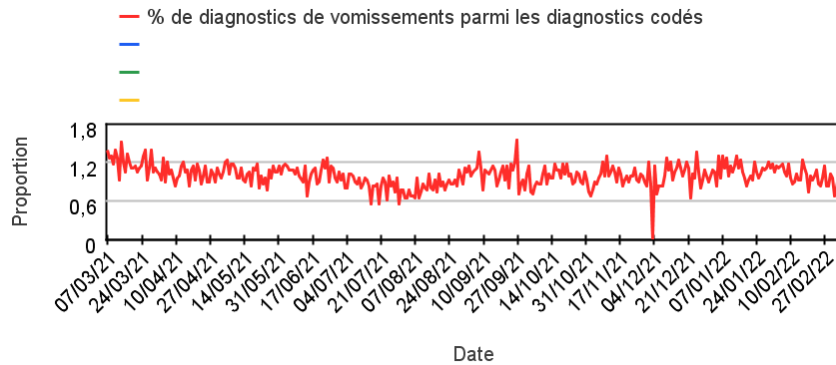
### Chez les adultes de plus de 75 ans



# Activité liée aux vomissements

## Sur un an glissant

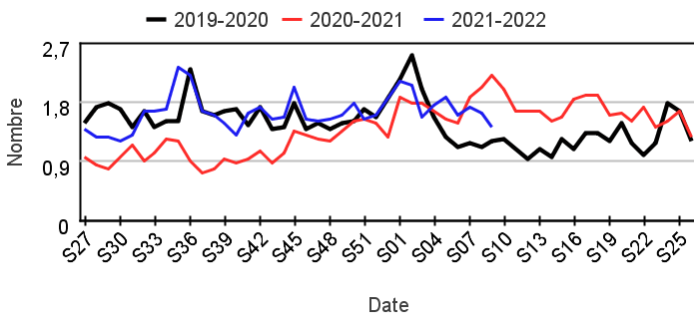
Évolution quotidienne de la proportion de vomissements dans les actes codés



## Actes SOS Médecins pour vomissements par rapport aux 2 années précédentes

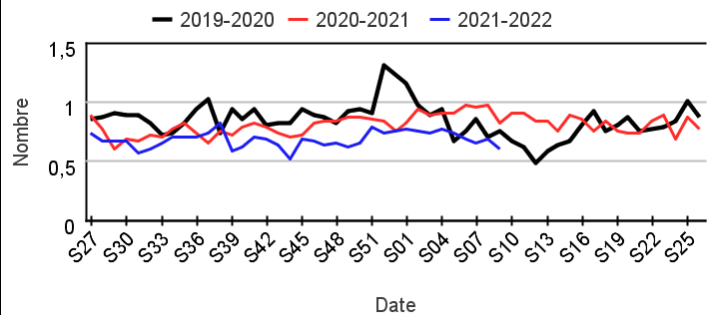
### Chez les enfants de moins de 15 ans

Évolution hebdomadaire des proportions d'actes pour vomissements parmi les actes codés, moins de 15 ans



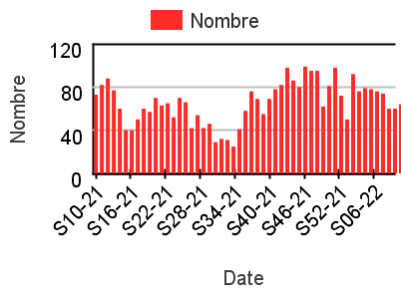
### Chez les adultes de 15 ans ou plus

Évolution hebdomadaire des proportions d'actes pour vomissements parmi les actes codés, 15 ans ou plus

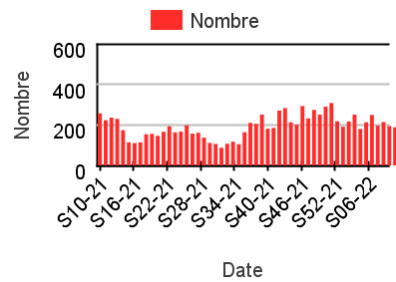


## Nombre hebdomadaire d'actes SOS Médecins pour vomissements

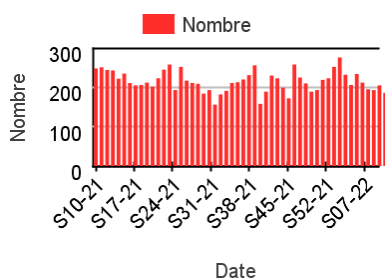
### Chez les enfants de moins de 2 ans



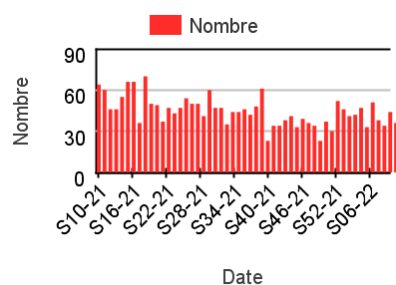
### Chez les enfants de 2 à 14 ans



### Chez les adultes de 15 à 74 ans



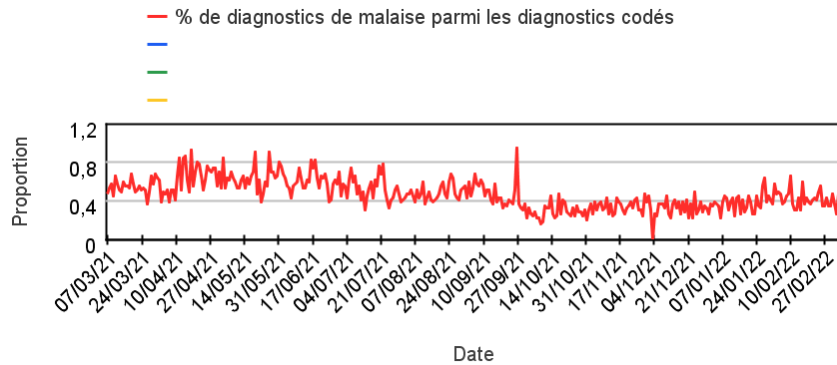
### Chez les adultes de plus de 75 ans



# Activité liée à un **malaise**

## Sur un an glissant

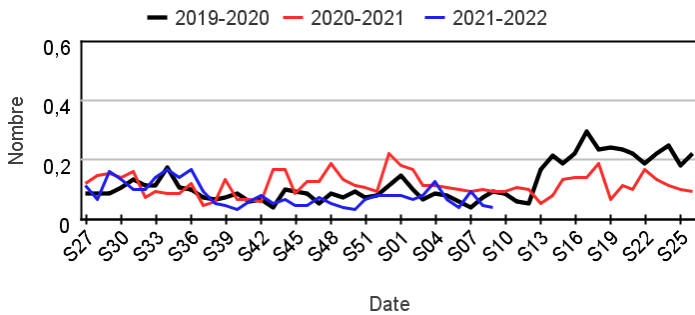
Évolution quotidienne de la proportion de malaises dans les actes codés



## Motifs SOS Médecins pour malaise par rapport aux 2 années précédentes

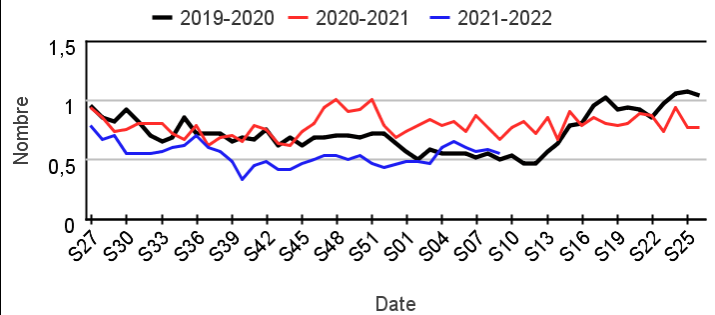
### Chez les enfants de moins de 15 ans

Évolution hebdomadaire de la proportion de malaise parmi les actes codés, moins de 15 ans



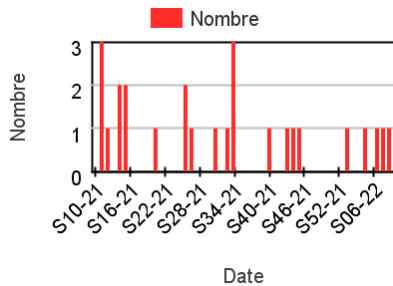
### Chez les adultes de 15 ans ou plus

Évolution hebdomadaire de la proportion de malaise parmi les actes codés, 15 ans ou plus

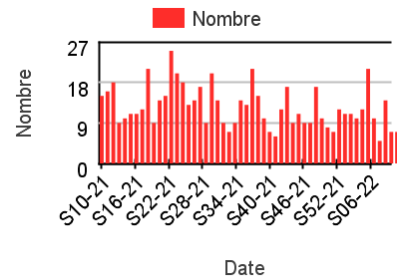


## Nombre hebdomadaire d'actes SOS Médecins pour malaise

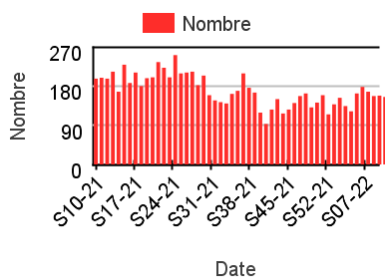
### Chez les enfants de moins de 2 ans



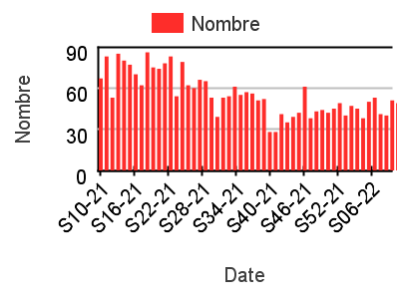
### Chez les enfants de 2 à 14 ans



### Chez les adultes de 15 à 74 ans



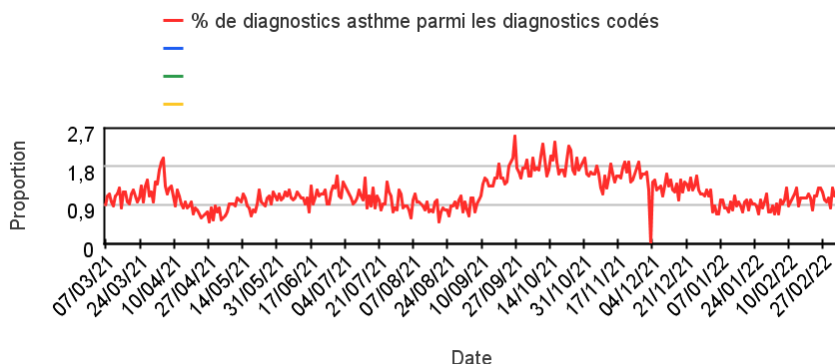
### Chez les adultes de plus de 75 ans



# Activité liée à une crise d'asthme

## Sur un an glissant

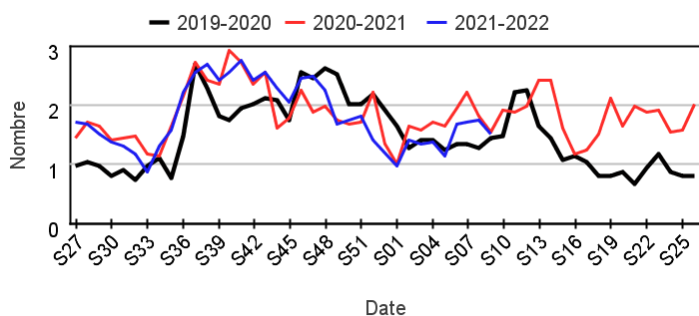
Évolution quotidienne de la proportion d'asthme dans les actes codés



## Actes SOS Médecins pour asthme par rapport aux 2 années précédentes

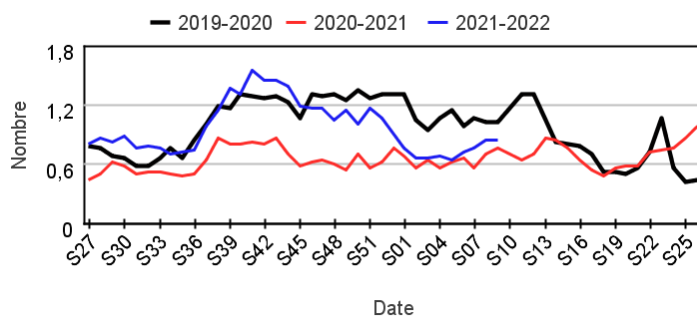
### Chez les enfants de moins de 15 ans

Évolution hebdomadaire des proportions d'actes pour asthme parmi les actes codés, moins de 15 ans



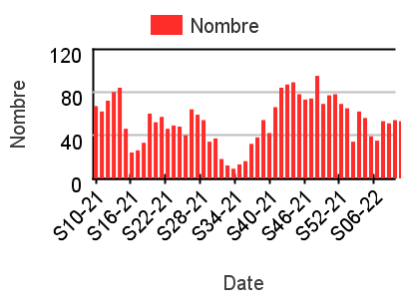
### Chez les adultes de 15 ans ou plus

Évolution hebdomadaire des proportions d'actes pour asthme parmi les actes codés, 15 ans ou plus

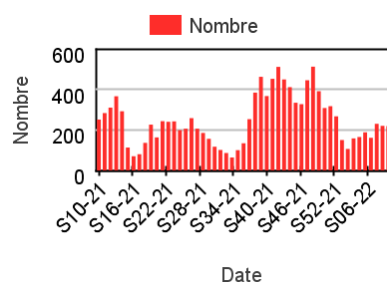


## Nombre hebdomadaire d'actes SOS Médecins pour asthme

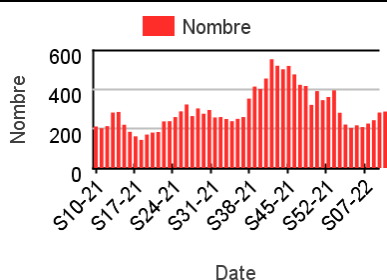
### Chez les enfants de moins de 2 ans



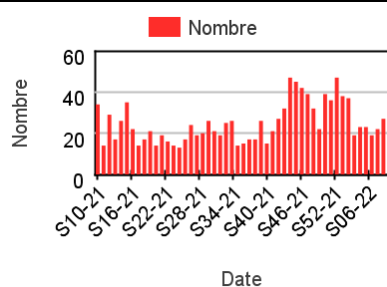
### Chez les enfants de 2 à 14 ans



### Chez les adultes de 15 à 74 ans



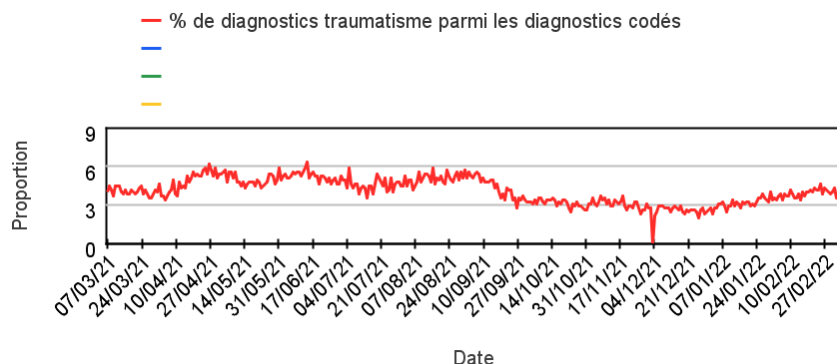
### Chez les adultes de plus de 75 ans



# Activité liée à un traumatisme

## Sur un an glissant

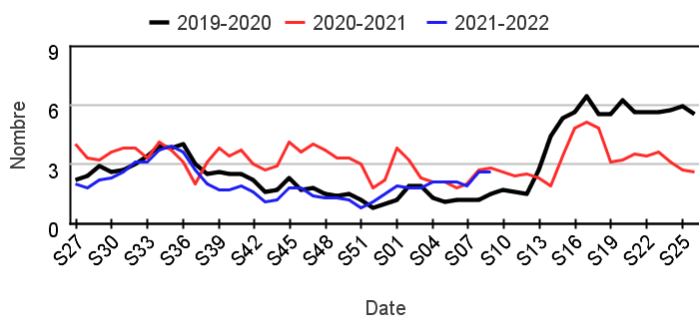
Évolution quotidienne de la proportion de traumatisme dans les actes codés



## Actes SOS Médecins pour traumatisme par rapport aux 2 années précédentes

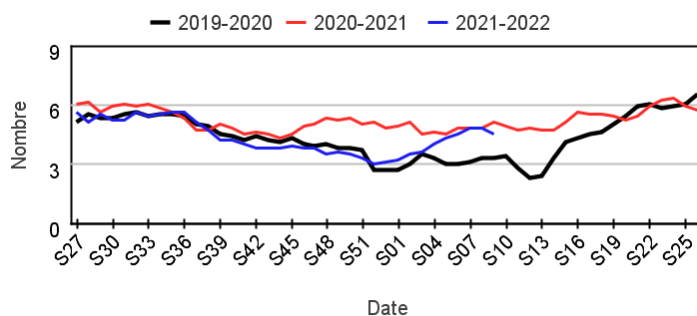
### Chez les enfants de moins de 15 ans

Évolution hebdomadaire des proportions d'actes pour traumatisme parmi les actes codés, moins de 15 ans



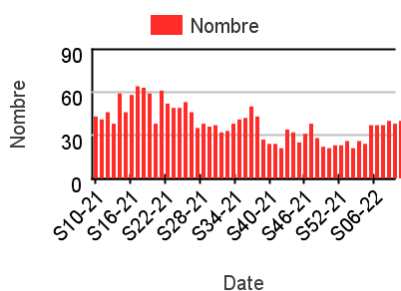
### Chez les adultes de 15 ans ou plus

Évolution hebdomadaire des proportions d'actes pour traumatisme parmi les actes codés, 15 ans ou plus

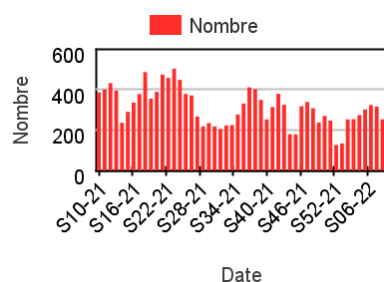


## Nombre hebdomadaire d'actes SOS Médecins pour traumatisme

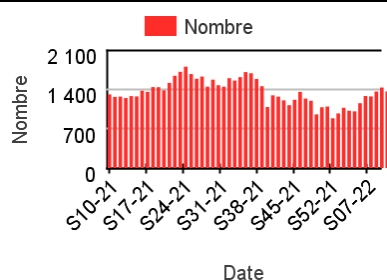
### Chez les enfants de moins de 2 ans



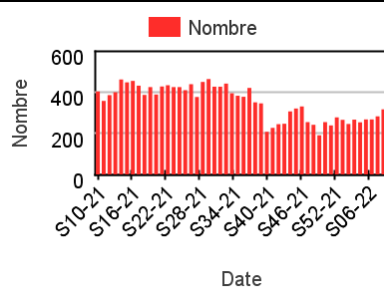
### Chez les enfants de 2 à 14 ans



### Chez les adultes de 15 à 74 ans



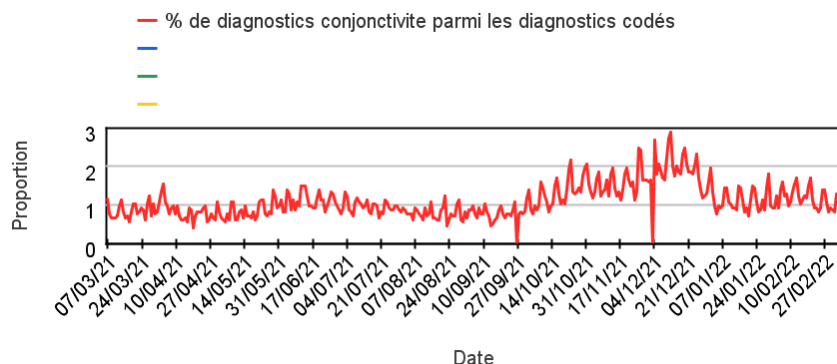
### Chez les adultes de plus de 75 ans



# Activité liée à une conjonctivite

## Sur un an glissant

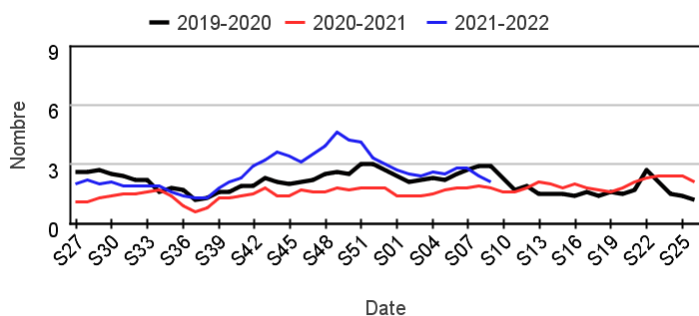
Évolution quotidienne de la proportion de conjonctivite dans les actes codés



## Actes SOS Médecins pour conjonctivite par rapport aux 2 années précédentes

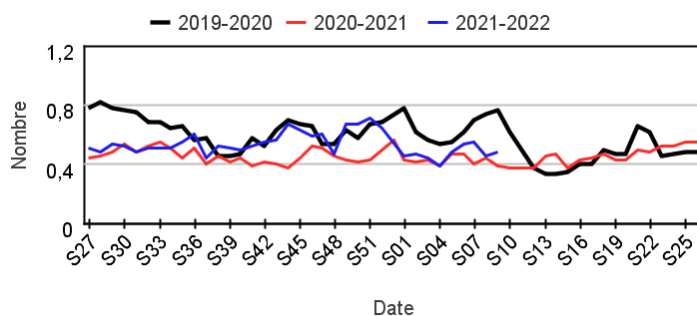
### Chez les enfants de moins de 15 ans

Évolution hebdomadaire des proportions d'actes pour conjonctivite parmi les actes codés, moins de 15 ans



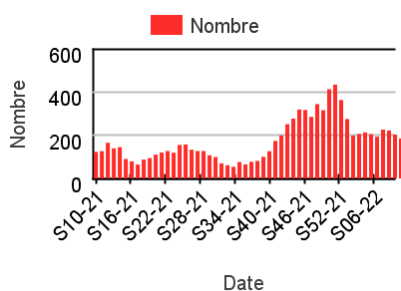
### Chez les adultes de 15 ans ou plus

Évolution hebdomadaire des proportions d'actes pour conjonctivite parmi les actes codés, 15 ans ou plus

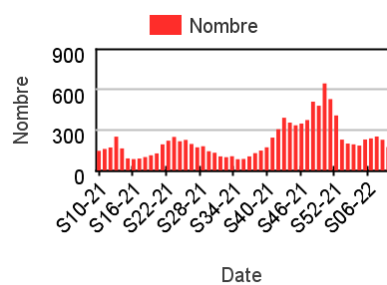


## Nombre hebdomadaire d'actes SOS Médecins pour conjonctivite

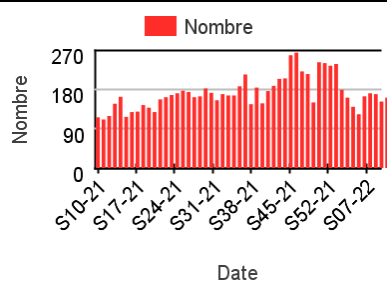
### Chez les enfants de moins de 2 ans



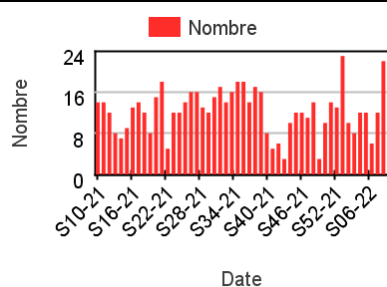
### Chez les enfants de 2 à 14 ans



### Chez les adultes de 15 à 74 ans



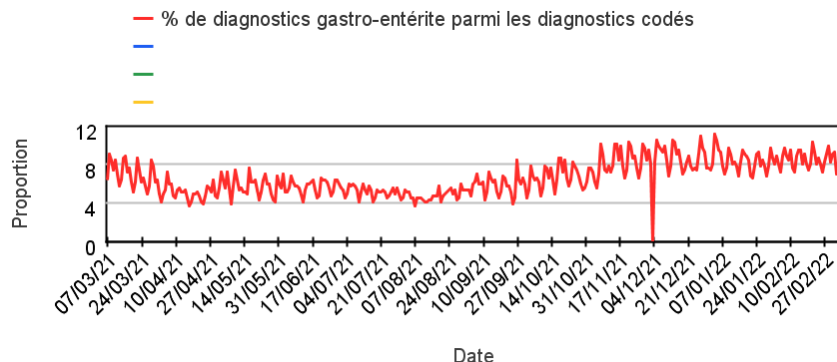
### Chez les adultes de plus de 75 ans



# Activité liée à une gastro-entérite

## Sur un an glissant

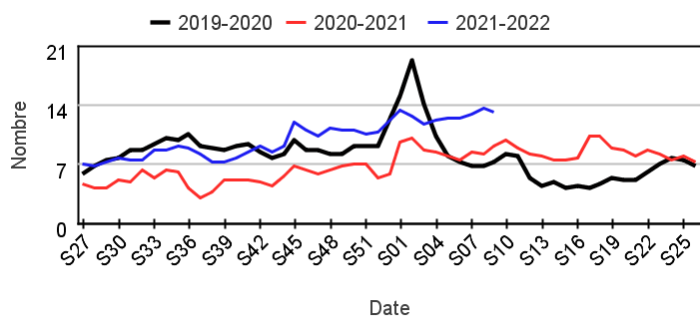
Évolution quotidienne de la proportion de gastro-entérite dans les actes codés



## Actes SOS Médecins pour gastro-entérite par rapport aux 2 années précédentes

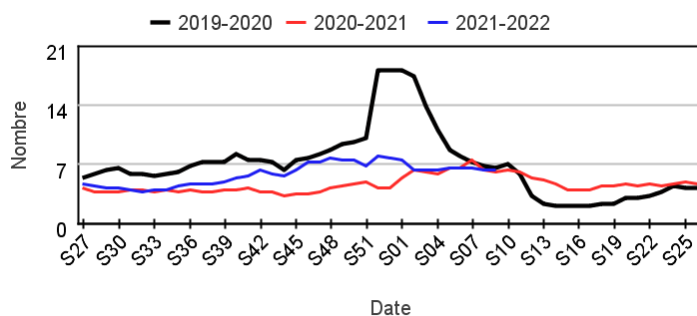
### Chez les enfants de moins de 15 ans

Évolution hebdomadaire des proportions d'actes pour gastro-entérite parmi les actes codés, moins de 15 ans



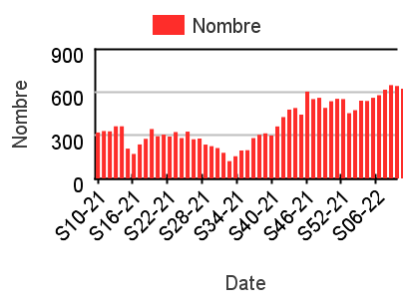
### Chez les adultes de 15 ans ou plus

Évolution hebdomadaire des proportions d'actes pour gastro-entérite parmi les actes codés, 15 ans ou plus

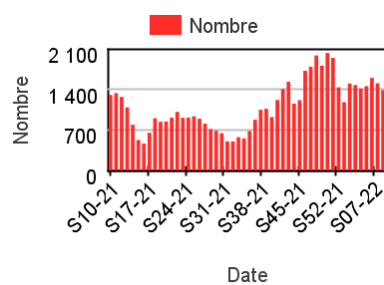


## Nombre hebdomadaire d'actes SOS Médecins pour gastro-entérite

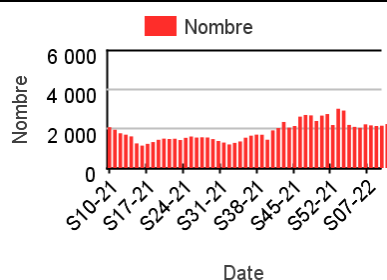
### Chez les enfants de moins de 2 ans



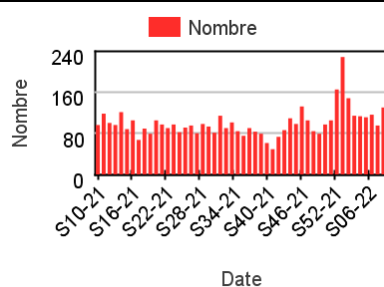
### Chez les enfants de 2 à 14 ans



### Chez les adultes de 15 à 74 ans



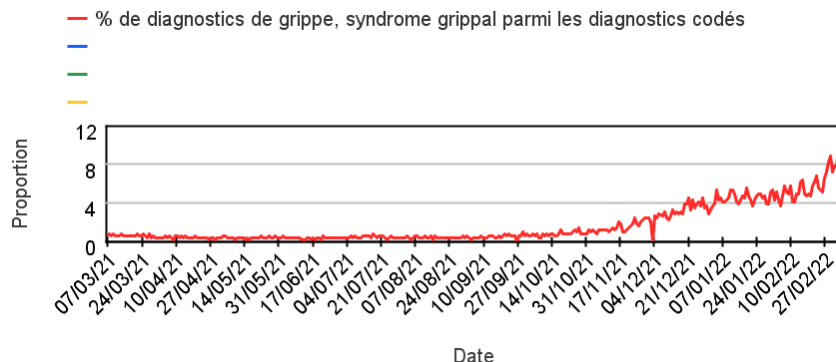
### Chez les adultes de plus de 75 ans



# Activité liée à une **grippe, syndrome grippal**

## Sur un an glissant

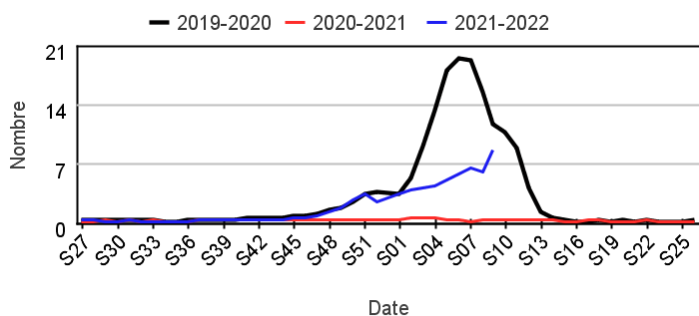
### Évolution quotidienne de la proportion de grippe, syndrome grippal dans les actes codés



## Actes SOS Médecins pour grippe, syndrome grippal par rapport aux 2 années précédentes

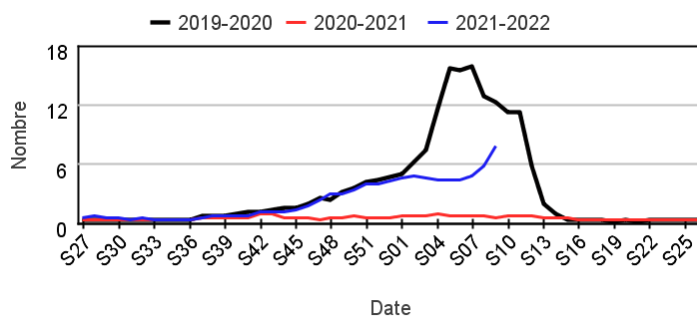
### Chez les enfants de moins de 15 ans

#### Évolution hebdomadaire des proportions d'actes pour grippe, syndrome grippal parmi les actes codés, moins de 15 ans



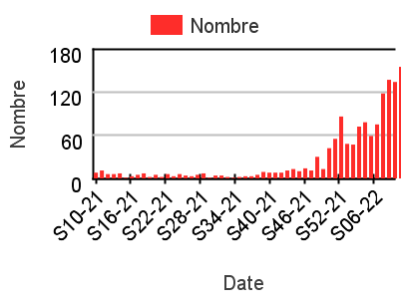
### Chez les adultes de 15 ans ou plus

#### Évolution hebdomadaire des proportions d'actes pour grippe, syndrome grippal parmi les actes codés, 15 ans ou plus

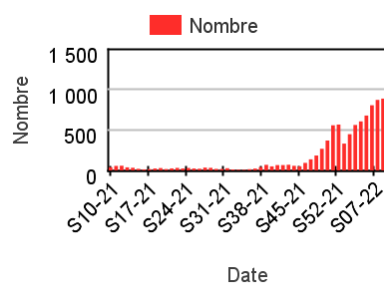


## Nombre hebdomadaire d'actes SOS Médecins pour grippe, syndrome grippal

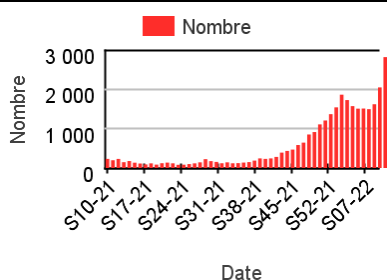
### Chez les enfants de moins de 2 ans



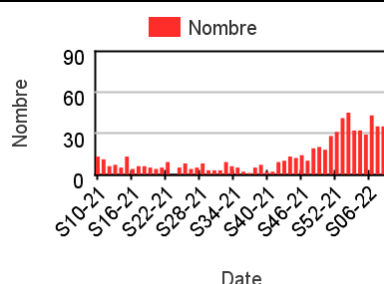
### Chez les enfants de 2 à 14 ans



### Chez les adultes de 15 à 74 ans



### Chez les adultes de plus de 75 ans

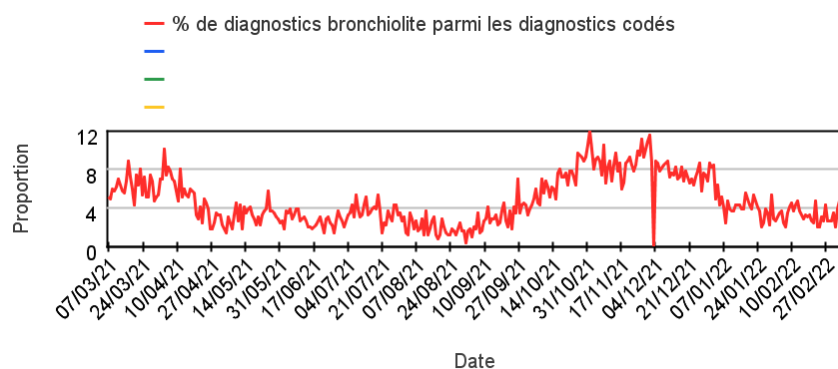


## Activité liée à une bronchiolite (Diagnostics)

### Chez les enfants de moins de 2 ans

Sur un an glissant

Évolution quotidienne de la proportion de bronchiolite dans les actes codés



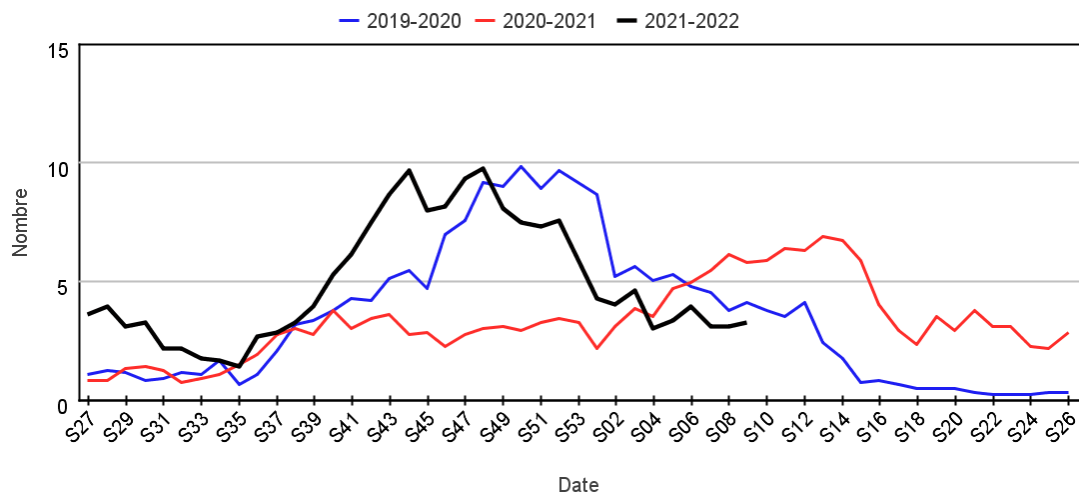
### Par sexe

Répartition des consultations pour bronchiolite entre les hommes et les femmes

	Nb homme	Nb femme	% variation S-1 homme	% variation S-1 femme
S06-22	113	58	21,51	16
S07-22	90	47	-20,35	-18,97
S08-22	81	53	-10	12,77
S09-22	76	63	-6,17	18,87

### Par rapport aux 2 années précédentes

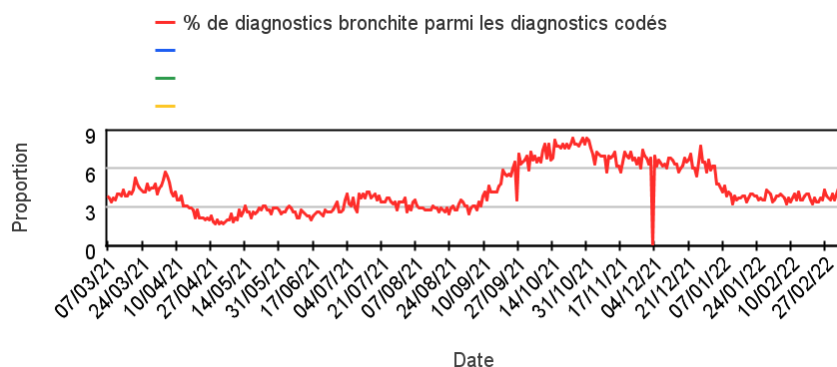
Évolution hebdomadaire des proportions de bronchiolite parmi les actes codés, Enfants de moins de 2 ans



# Activité liée à une **bronchite aiguë** (Diagnostics)

## Sur un an glissant

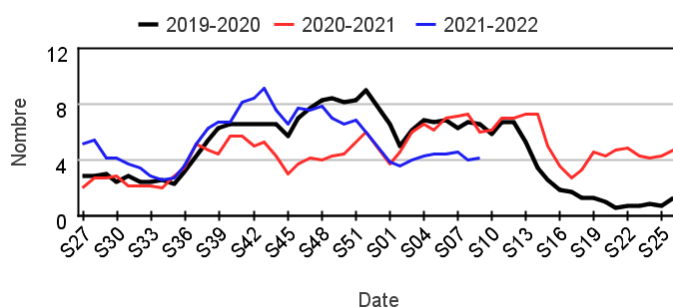
### Évolution quotidienne de la proportion de bronchite dans les actes codés



## Actes SOS Médecins pour bronchite aiguë par rapport aux 2 années précédentes

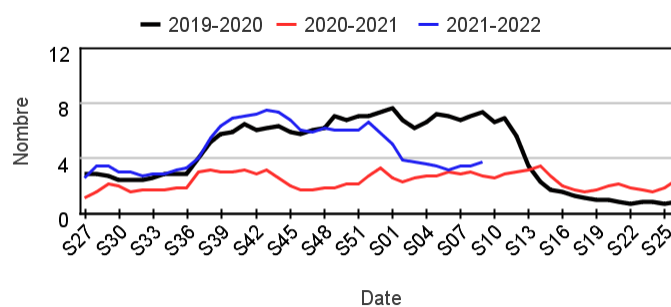
### Chez les enfants de moins de 15 ans

#### Évolution hebdomadaire des proportions d'actes pour bronchite aiguë parmi les actes codés, moins de 15 ans



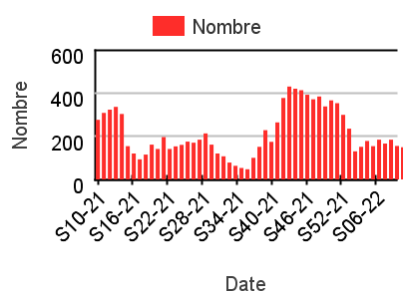
### Chez les adultes de 15 ans ou plus

#### Évolution hebdomadaire des proportions d'actes pour bronchite aiguë parmi les actes codés, 15 ans ou plus

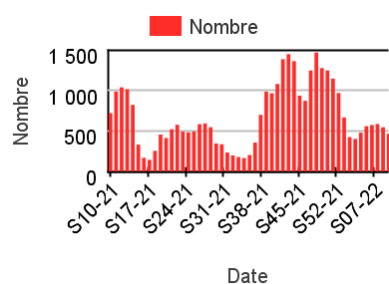


## Répartition des consultations pour bronchite

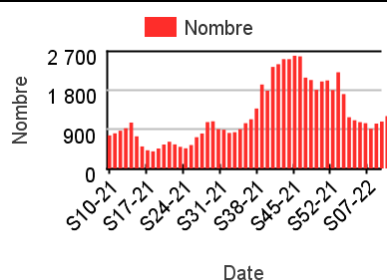
### Chez les enfants de moins de 2 ans



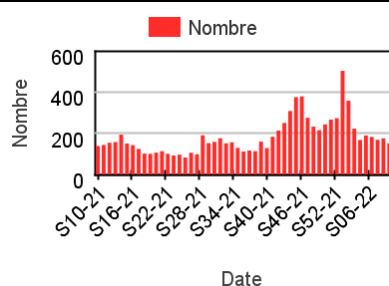
### Chez les enfants de 2 à 14 ans



### Chez les adultes de 15 à 74 ans



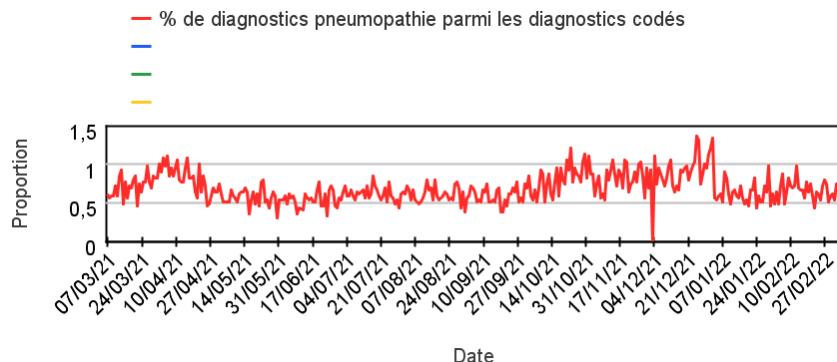
### Chez les adultes de plus de 75 ans



# Activité liée à une pneumopathie (Diagnostics)

## Sur un an glissant

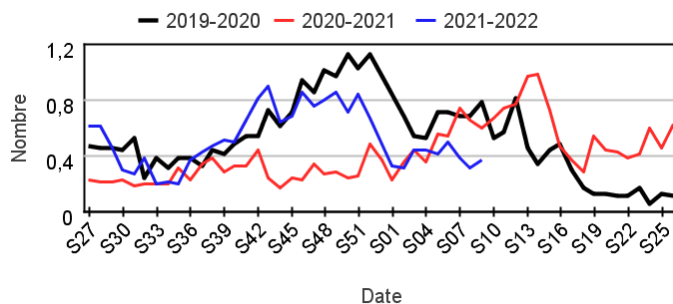
Évolution quotidienne de la proportion de pneumopathie dans les actes codés



## Actes SOS Médecins pour pneumopathie par rapport aux 2 années précédentes

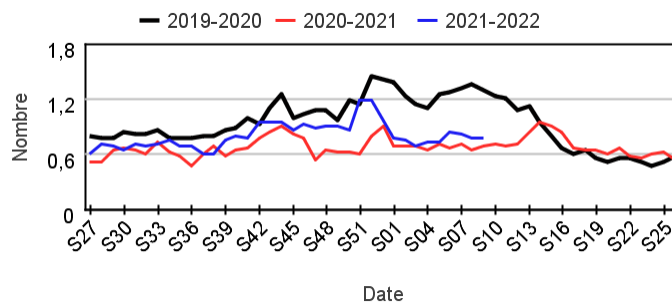
### Chez les enfants de moins de 15 ans

Évolution hebdomadaire des proportions d'actes pour pneumopathie parmi les actes codés, moins de 15 ans



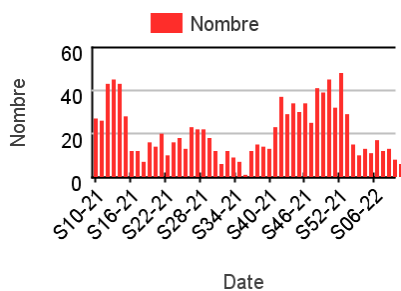
### Chez les adultes de 15 ans ou plus

Évolution hebdomadaire des proportions d'actes pour pneumopathie parmi les actes codés, 15 ans ou plus

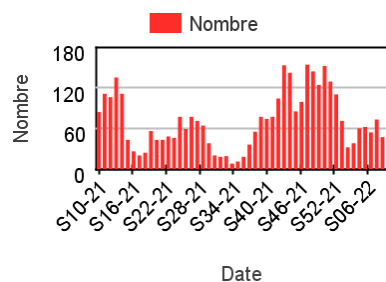


## Répartition des consultations pour pneumopathie

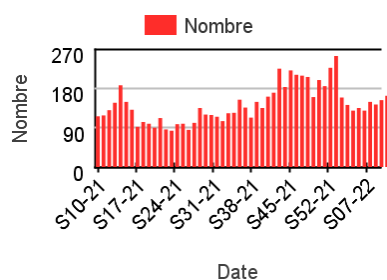
### Chez les enfants de moins de 2 ans



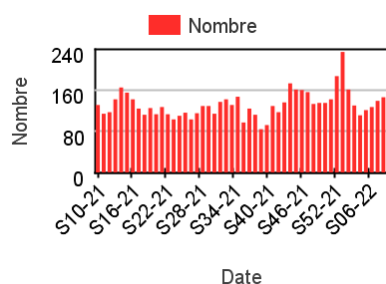
### Chez les enfants de 2 à 14 ans



### Chez les adultes de 15 à 74 ans



### Chez les adultes de plus de 75 ans

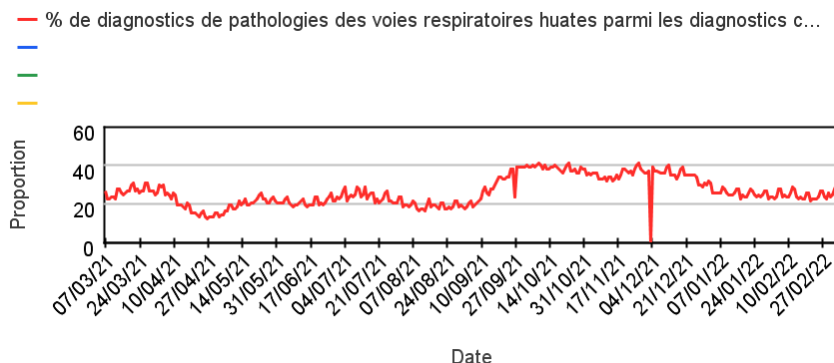


# Activité liée aux pathologies des voies respiratoires hautes\* (Diagnostics)

\* : ce regroupement comprend les laryngites, les angines, les otites, les pharyngites, les rhinopharyngites, les sinusites, les trachéites.

## Sur un an glissant

Évolution quotidienne de la proportion des pathologies liées aux voies respiratoires hautes dans les actes codés



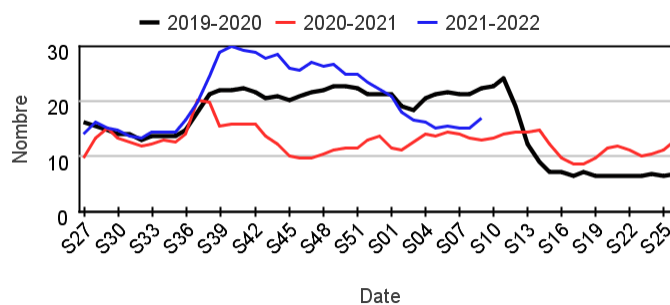
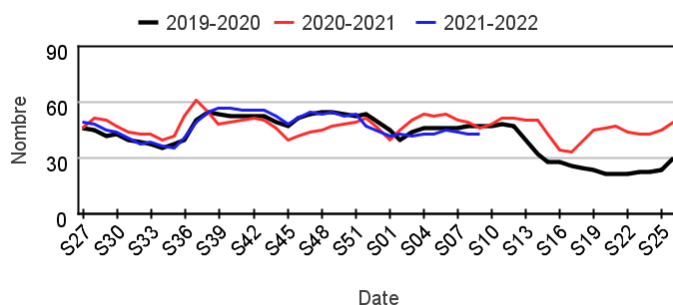
## Actes SOS Médecins pour pathologies des voies respiratoires hautes par rapport aux 2 années précédentes

### Chez les enfants de moins de 15 ans

### Chez les adultes de 15 ans ou plus

Évolution hebdomadaire des proportions d'actes pour pathologies des voies respiratoires hautes parmi les actes codés, moins de 15 ans

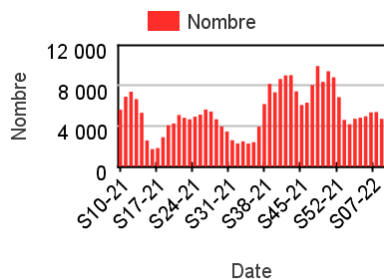
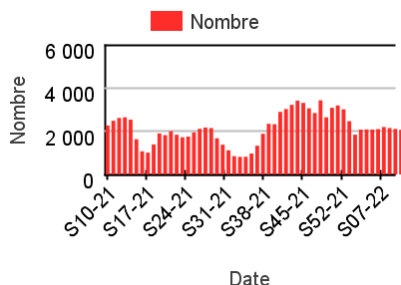
Évolution hebdomadaire des proportions d'actes pour pathologies des voies respiratoires hautes parmi les actes codés, 15 ans ou plus



## Répartition des consultations pour pathologies de la sphère ORL

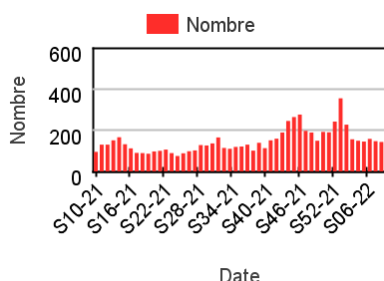
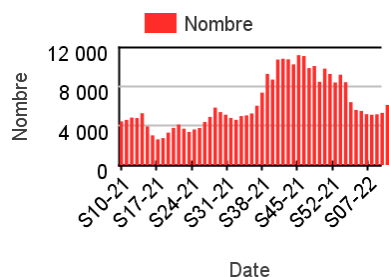
### Chez les enfants de moins de 2 ans

### Chez les enfants de 2 à 14 ans



### Chez les adultes de 15 à 74 ans

### Chez les adultes de plus de 75 ans



Directrice de la publication : Pr Geneviève CHENE

Rédacteur en chef : Céline Caserio-Schönemann, Direction Appui, Traitements et Analyses des données

Remerciements : membres du Comité de pilotage SOS Médecins / Santé publique France : Dr Jean-Christophe Masseron, Dr Pierre-Henry Juan, Dr Pascal Chansard, Dr Patrick Guérin, Dr Serge Smadja

Diffusion : Santé publique France – Direction Appui, Traitements et Analyses des données – 12 rue du Val d'Osne, 94415 Saint-Maurice Cedex.

Tél. : 01 41 79 67 00 – <https://www.santepubliquefrance.fr/nous-contacter>. Retrouvez-nous sur : <http://www.santepubliquefrance.sante.fr>