

**Synthèse :**

- En **semaine 52** (du 23 au 29 décembre), l'**activité totale** est en **hausse** de 11,6% chez les **adultes** (soit +6 464 actes) et de 6,3% chez les enfants de **moins de 2 ans** (soit +511 actes).
- Au cours de la semaine écoulée, on retient :
  - une **très forte hausse** des recours pour les **pathologies gastro-intestinales chez les adultes** : **gastro-entérite** (+100%, soit +5 151 actes), **vomissements** (+70%, soit +390 actes), **diarrhées** (+75%, soit +400 actes), **troubles digestifs** (+27%, soit +314 actes).  
La **part d'activité** pour ces indicateurs dans l'activité totale codée est **2 fois supérieure** à celle de la semaine précédente, atteignant 17,3% pour la **gastro-entérite** (vs. 9,7% en semaine 51), 1,6% pour **vomissement** (vs. 1% en S51), 0,3% pour **diarrhées** (vs. 0,16% en S51). Elle est également très nettement supérieure à celles des deux années précédentes. Cette hausse est observée essentiellement à partir du 26 décembre et concerne toutes les régions.
  - une **hausse** des recours pour les **pathologies respiratoires** :
    - **chez les adultes** : **Grippe/syndrome grippal** (+18% soit +352 actes), **bronchite** (+10% soit +344 actes), **pneumopathie** (+45%, soit +293 actes), **crise d'asthme** (+19%, soit +135 actes) et dans une moindre mesure les **pathologies ORL** (+6%, soit +688 actes). 6 régions sont en phase pré-épidémique de grippe : Bourgogne-Franche-Comté, Bretagne, Ile-de-France, Occitanie, Pays de la Loire et Provence-Alpes-Côte d'Azur.
    - **bronchiolite** chez les **moins de 2 ans** (+18%, soit +352 actes). L'ensemble des régions métropolitaines et les Antilles (sauf St Barthélémy) restent en phase épidémique.
  - une hausse des recours pour **fièvre isolée** chez les **adultes** (+30%), **malaise** chez les **75 ans ou plus** (+51%), et pour **allergie** chez les **moins de 2 ans** (+28%).

Tableau 1 | Evolution des indicateurs non spécifiques |

Pathologies	Classe d'âge	Evolution*	
		par rapport à la semaine précédente	par rapport aux 2 années précédentes
Fièvre isolée	Moins de 15 ans	<	≈
	Plus de 15 ans	>	≈
Vomissements	Moins de 15 ans	<	>
	Plus de 15 ans	>>	>>
Malaise	Moins de 15 ans	≈	≈
	Plus de 15 ans	>	>
Crise d'asthme	Moins de 15 ans	≈	≈
	Plus de 15 ans	>	<
Allergie	Moins de 15 ans	≈	≈
	Plus de 15 ans	≈	≈

Tableau 2 | Evolution des indicateurs saisonniers (pathologies saisonnières) |

Pathologies	Classe d'âge	Evolution*	
		par rapport à la semaine précédente	par rapport aux 2 années précédentes
Conjonctivite infectieuse	Moins de 15 ans	<	>
	Plus de 15 ans	>	≈
Gastro-entérite	Moins de 15 ans	<	>
	Plus de 15 ans	>>	>>
Grippe, syndrome grippal	Moins de 15 ans	≈	≈
	Plus de 15 ans	>	≈
Bronchiolite	Moins de 2 ans	>	≈
Bronchite aiguë	Moins de 15 ans	≈	≈
	Plus de 15 ans	>	<
Pneumopathie	Moins de 15 ans	≈	≈
	Plus de 15 ans	>	<
Pathologies des voies respiratoires hautes	Moins de 15 ans	<	≈
	Plus de 15 ans	>	≈

(\*) ≈ : similaire > : en augmentation < : en baisse

Le réseau des associations SOS-Médecins s'inscrit au sein du système de surveillance syndromique français SurSaUD® (Surveillance Sanitaire des Urgences et des Décès). Ce système a été initié 2004 avec un objectif de détection d'événements inattendus. Depuis, il a montré ses capacités à répondre à d'autres objectifs de surveillance, tels que : estimer l'impact d'un événement environnemental ou sociétal, surveiller des pathologies en dehors de tout événement, ou détecter précocement un événement sanitaire prédéfini, telle qu'une épidémie saisonnière.

## Sommaire

Sommaire, Pour en savoir plus, Indicateurs surveillés .....	2
Méthodologie, Associations participant au réseau de surveillance SOS Médecins / Santé publique France .....	3
Activité totale SOS Médecins.....	4
Activité totale SOS Médecins par classe d'âge.....	5
Variation des 10 pathologies les plus fréquentes.....	6
Activité SOS Médecins liée à une fièvre isolée .....	7
Activité SOS Médecins liée aux vomissements .....	8
Activité SOS Médecins liée à un malaise .....	9
Activité SOS Médecins liée à une crise d'asthme .....	10
Activité SOS Médecins liée à une allergie .....	11
Activité SOS Médecins liée à une conjonctivite infectieuse .....	12
Activité SOS Médecins liée à une gastro-entérite.....	13
Activité SOS Médecins liée à une grippe, syndrome grippal.....	14
Activité SOS Médecins liée à une bronchiolite.....	15
Activité SOS Médecins liée à une bronchite aiguë .....	16
Activité SOS Médecins liée à une pneumopathie .....	17
Activité SOS Médecins liée aux pathologies des voies respiratoires hautes.....	18

## Pour en savoir plus

Consulter le site [Santé publique France](#)

Pour les indicateurs régionaux :

- [Consulter les PE des Cires](#)

## Indicateurs surveillés

Les indicateurs suivis sont construits à partir des diagnostics codés par les médecins des associations SOS Médecins. Les indicateurs ci-dessous sont suivis à partir de fin septembre 2018 :

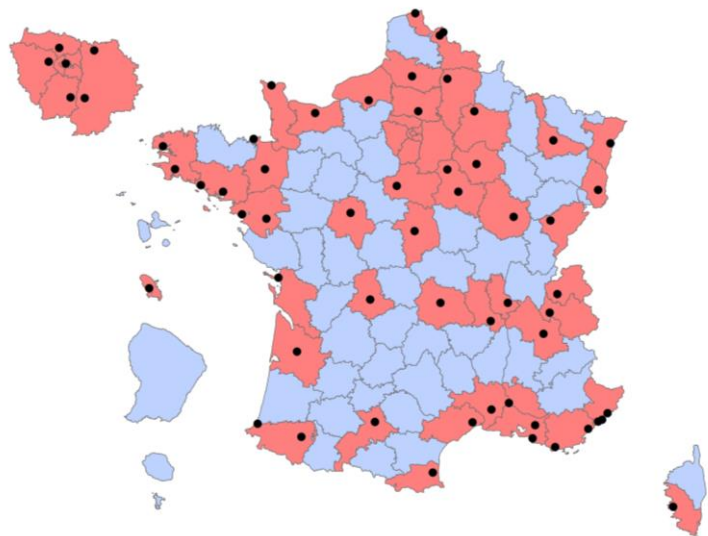
- **Indicateurs d'activité** : nombre d'appels reçus ayant donné suite à des actes médicaux
- **Indicateurs syndromiques basés sur les diagnostics** :
  - Fièvre isolée ;
  - Vomissements
  - Malaise ;
  - Crise d'asthme ;
  - Allergie ;
  - Conjonctivite infectieuse ;
  - Gastro-entérite ;
  - Grippe, syndrome grippal ;
  - Bronchiolite (chez les enfants de moins de 2 ans uniquement) ;
  - Bronchite aiguë ;
  - Pneumopathies ;
  - Pathologies des voies respiratoires hautes : les laryngites, les angines, les otites, les pharyngites, les rhinopharyngites, les sinusites, les trachéites.

## Méthodologie

- Tous les graphiques et tableaux sont construits à partir d'un même nombre d'associations (associations constantes).
- Les graphiques avec un recul de 3 mois sont construits à partir des 60 associations métropolitaines, l'association SOS Martinique n'étant pas prise en compte dans ce bulletin national compte tenu de l'épidémiologie différente des maladies. Ils permettent de suivre les évolutions des indicateurs à court terme.
- Les autres graphiques avec un pas de temps plus long sont construits à partir de 58 associations métropolitaines qui transmettent leurs données au moins depuis le 1<sup>er</sup> janvier 2016. Ils permettent de suivre les variations saisonnières d'une année sur l'autre.
- Les indicateurs sont décrits sur un pas de temps quotidien ou hebdomadaire, tous âges confondus et par classe d'âge. Pour suivre les tendances, des effectifs et moyennes mobiles sur les 7 jours précédents, ainsi que des proportions sont présentées.
- Les proportions sont calculées en rapportant le nombre de consultations d'un indicateur sur le nombre total de consultations codées. Ces proportions permettent d'interpréter les évolutions de l'indicateur, sans être influencé par les effets (hausse du nombre de consultations) liés à l'amélioration du codage au cours du temps.
- Dans le tableau 1 en première page, l'évolution des indicateurs est calculée différemment selon la colonne :
  - Par rapport à la semaine précédente : les effectifs hebdomadaires sont comparés par rapport aux effectifs de la semaine précédente.
  - Par rapport aux 2 années précédentes : les proportions dans l'activité codée sont comparées aux proportions à la même période au cours des 2 années précédentes.

## Associations participant au réseau de surveillance SOS Médecins / Santé publique France

En 2017, 61 associations SOS Médecins sur les 62 existantes participent au réseau de surveillance SOS Médecins / Santé publique France, intégré au système SurSaUD<sup>®</sup> (surveillance sanitaire des urgences et des décès).



### Légende

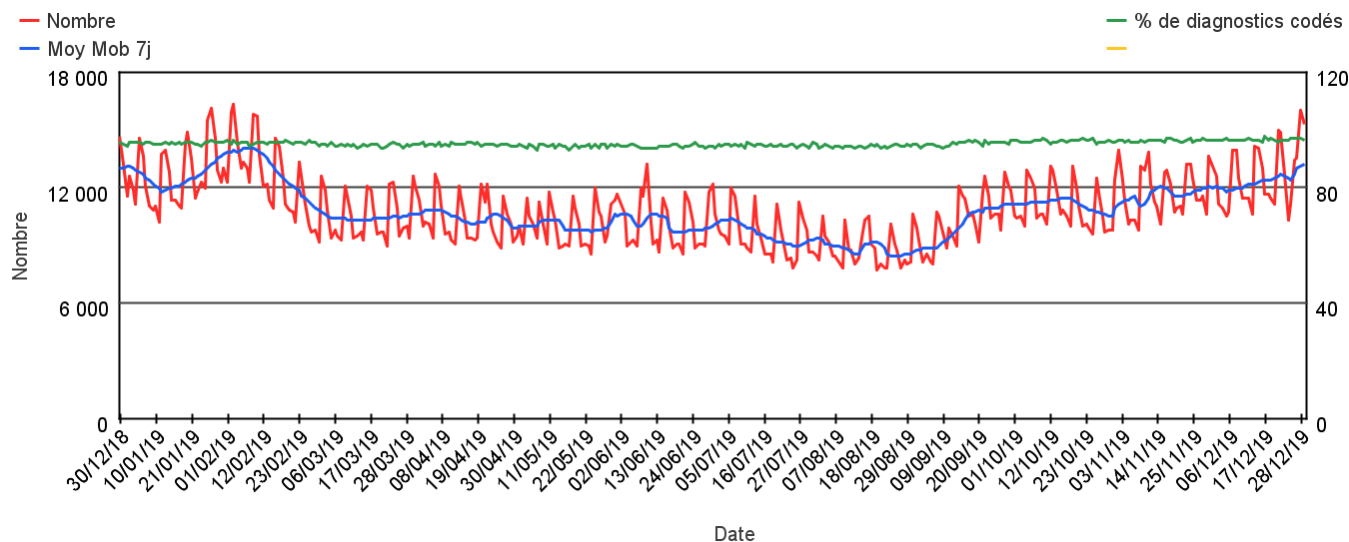
- Emplacement d'une association SOS Médecins
- Département n'ayant pas d'association SOS Médecins
- Département ayant au moins une association SOS Médecins

Réalisation : DCAR USS - mars 2015  
Sources : données SOS Médecins, IGN

# Activité totale SOS Médecins

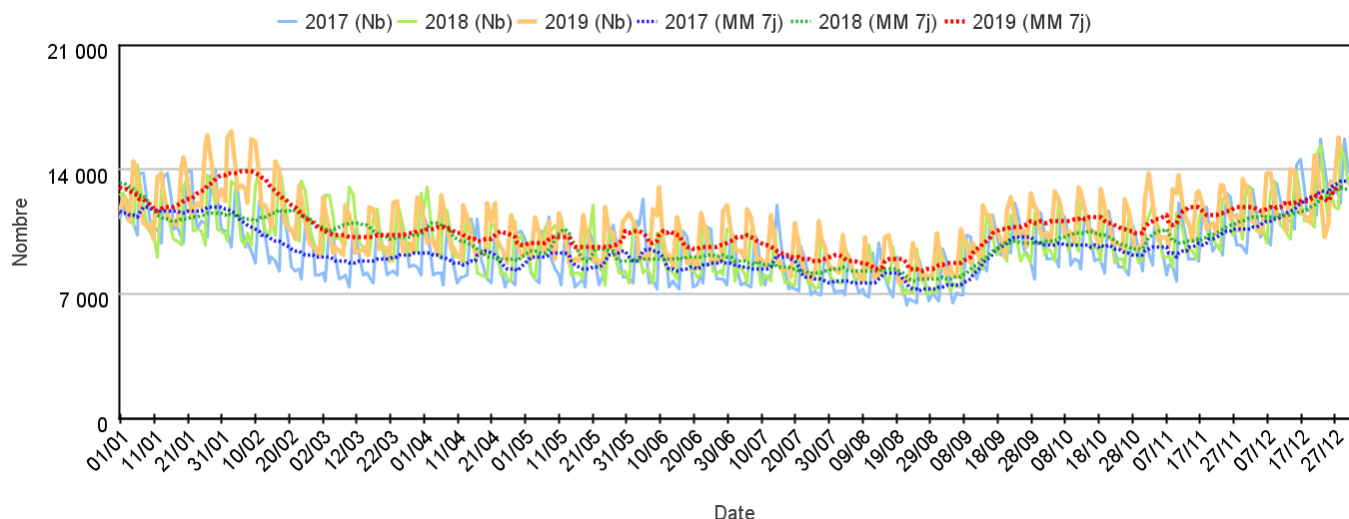
## Sur un an glissant

Évolution quotidienne du total des actes médicaux et de la proportion d'actes codés, tous âges confondus



## Par rapport aux 2 années précédentes

Évolution quotidienne du total des actes médicaux, tous âges confondus (moy mob 7j)



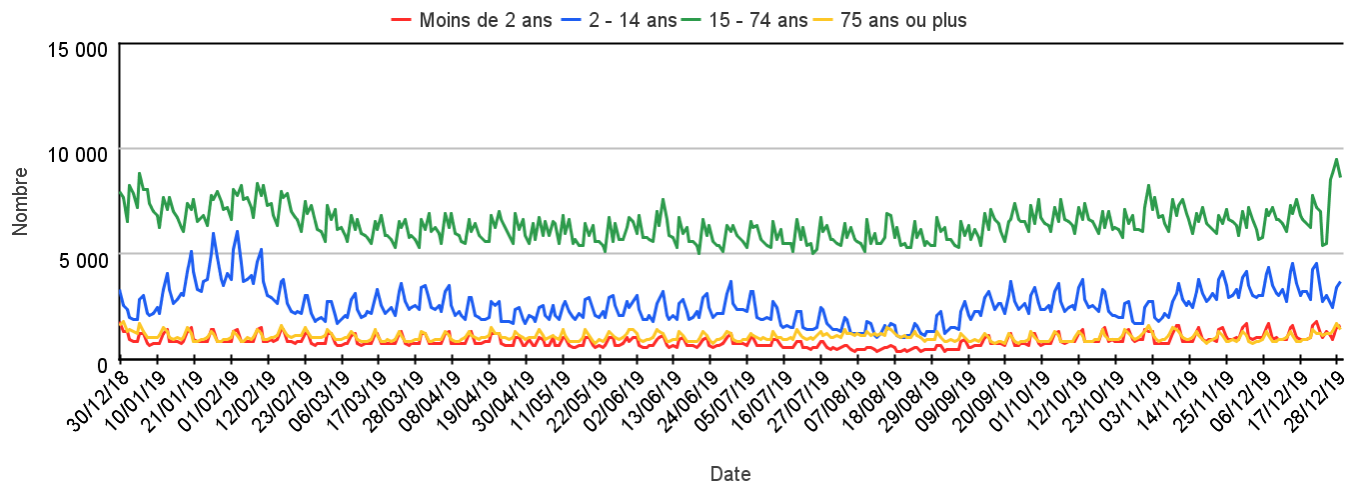
## Les 10 pathologies les plus fréquentes, tous âges confondus

Pathologie	Semaine	Semaine précédente	Variation
VOIES RESPIRATOIRES HAUTES (Diag SOS)	28 210	28 870	-2,29%
GASTRO ENTERITE (Diag SOS)	12 864	7 925	62,32%
BRONCHITE (Diag SOS)	5 971	5 649	5,70%
GRIPPE, SYNDROME GRIPPAL (Diag SOS)	3 285	2 972	10,53%
LOMBALGIE /SCIATALGIE (DIAG SOS)	2 406	2 492	-3,45%
INFECTION URINAIRE (Diag SOS)	2 370	2 153	10,08%
CERTIFICAT + ADMIN (Diag SOS)	1 730	2 148	-19,46%
TRAUMATISME (Diag SOS)	1 675	2 171	-22,85%
DIGESTIF DIVERS (Diag SOS)	1 661	1 376	20,71%
DOULEUR ABDO AIGUE (Diag SOS)	1 616	1 876	-13,86%

# Activité totale SOS Médecins

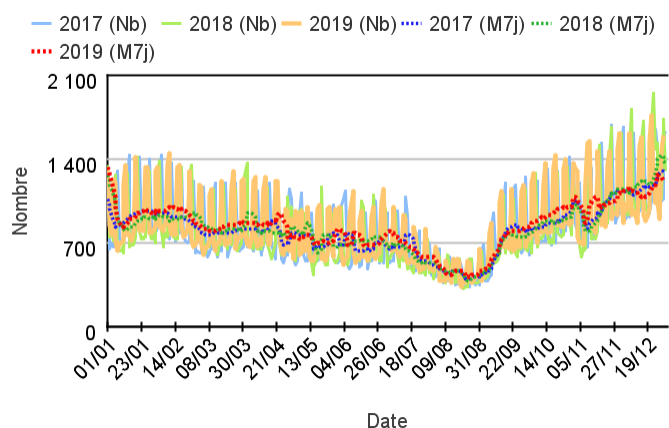
## Par classe d'âge

Évolution quotidienne du total des actes médicaux pour différentes classes d'âge

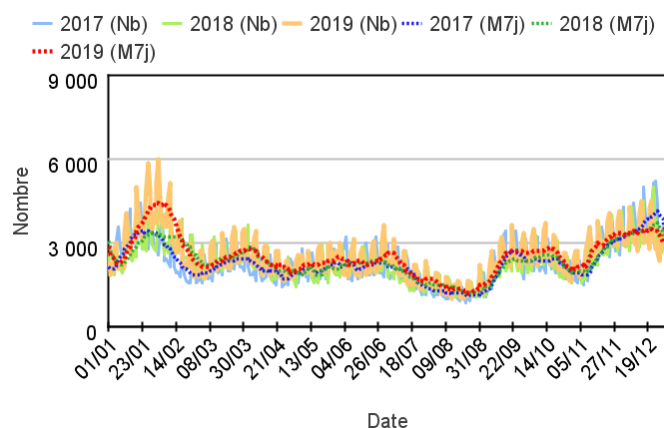


## Par rapport aux 2 années précédentes

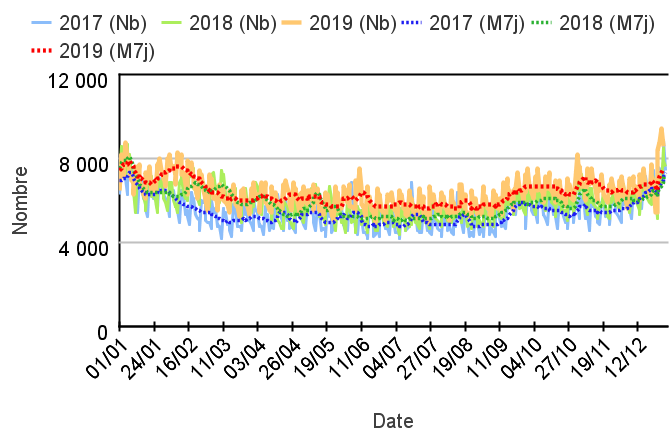
Chez les enfants de moins de 2 ans



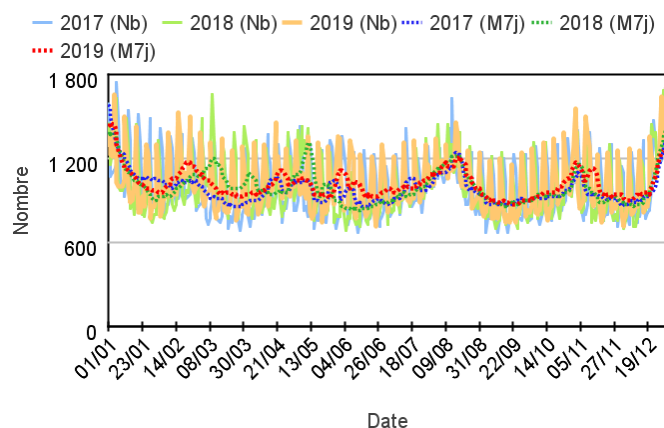
Chez les enfants de 2 à 14 ans



Chez les adultes de 15 à 74 ans



Chez les adultes de plus de 75 ans



## Variation des 10 pathologies les plus fréquentes (Source : Santé publique France – SOS Médecins)

### Variations des 10 pathologies les plus fréquentes chez les moins de 2 ans

Pathologie	Semaine	Semaine précédente	Variation
VOIES RESPIRATOIRES HAUTES (Diag SOS)	4 540	4 184	8,51%
BRONCHIOLITE (Diag SOS)	799	695	14,96%
BRONCHITE (Diag SOS)	562	535	5,05%
GASTRO ENTERITE (Diag SOS)	510	526	-3,04%
CONJONCTIVITE INFECTIEUSE (Diag SOS)	368	372	-1,08%
FIEVRE ISOLEE (Diag SOS)	224	236	-5,08%
ALLERGIE (Diag SOS)	163	127	28,35%
SYNDROME VIRAL (Diag SOS)	155	157	-1,27%
ASTHME (Diag SOS)	137	132	3,79%
STOMATO / ORL DIVERS (Diag SOS)	122	127	-3,94%

### Variations des 10 pathologies les plus fréquentes chez les 2-14 ans

Pathologie	Semaine	Semaine précédente	Variation
VOIES RESPIRATOIRES HAUTES (Diag SOS)	10 817	12 552	-13,82%
GASTRO ENTERITE (Diag SOS)	1 999	2 225	-10,16%
BRONCHITE (Diag SOS)	1 631	1 692	-3,61%
GRIPPE, SYNDROME GRIPPAL (Diag SOS)	843	907	-7,06%
ASTHME (Diag SOS)	496	479	3,55%
CONJONCTIVITE INFECTIEUSE (Diag SOS)	444	513	-13,45%
SYNDROME VIRAL (Diag SOS)	434	656	-33,84%
VOMISSEMENTS (Diag SOS)	423	478	-11,51%
FIEVRE ISOLEE (Diag SOS)	409	543	-24,68%
ALLERGIE (Diag SOS)	351	369	-4,88%

### Variations 10 pathologies les + fréquentes chez les 15-74 ans

Pathologie	Semaine	Semaine précédente	Variation
VOIES RESPIRATOIRES HAUTES (Diag SOS)	12 192	11 649	4,66%
GASTRO ENTERITE (Diag SOS)	9 555	4 919	94,25%
BRONCHITE (Diag SOS)	2 891	2 730	5,90%
GRIPPE, SYNDROME GRIPPAL (Diag SOS)	2 256	1 915	17,81%
LOMBALGIE /SCIATALGIE (DIAG SOS)	2 131	2 232	-4,53%
INFECTION URINAIRE (Diag SOS)	1 916	1 723	11,20%
CERTIFICAT + ADMIN (Diag SOS)	1 455	1 824	-20,23%
DIGESTIF DIVERS (Diag SOS)	1 267	1 029	23,13%
DOULEUR ABDO AIGUE (Diag SOS)	1 133	1 246	-9,07%
TRAUMATISME (Diag SOS)	1 059	1 426	-25,74%

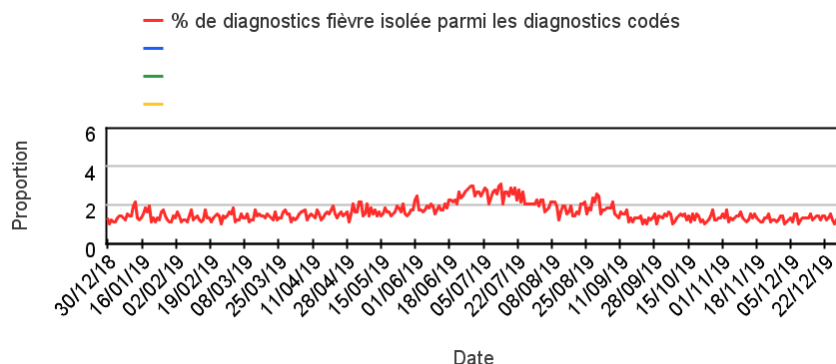
### Variations des 10 pathologies les plus fréquentes chez les 75 ans et +

Pathologie	Semaine	Semaine précédente	Variation
BRONCHITE (Diag SOS)	853	670	27,31%
GASTRO ENTERITE (Diag SOS)	765	240	218,75%
VOIES RESPIRATOIRES HAUTES (Diag SOS)	533	388	37,37%
PNEUMOPATHIE (Diag SOS)	442	314	40,76%
TRAUMATISME (Diag SOS)	400	385	3,90%
DECES (Diag SOS)	354	297	19,19%
ALTERATION ETAT GENERAL (Diag SOS)	300	284	5,63%
INFECTION URINAIRE (Diag SOS)	272	234	16,24%
LOMBALGIE /SCIATALGIE (DIAG SOS)	260	241	7,88%
INSUFFISANCE CARDIAQUE (Diag SOS)	218	196	11,22%

# Activité liée à une **fièvre isolée** (Diagnostics)

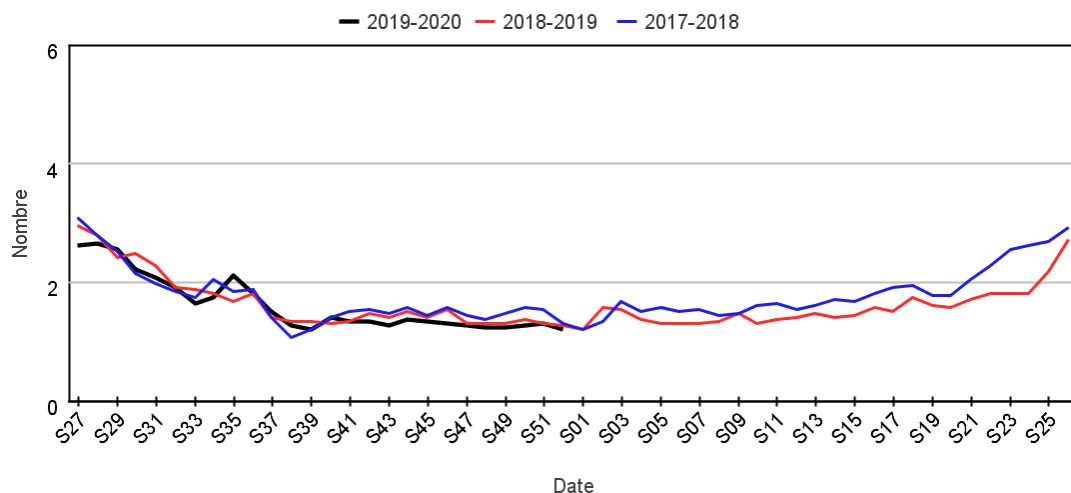
## Sur un an glissant

Évolution quotidienne de la proportion de fièvre isolée dans les actes codés



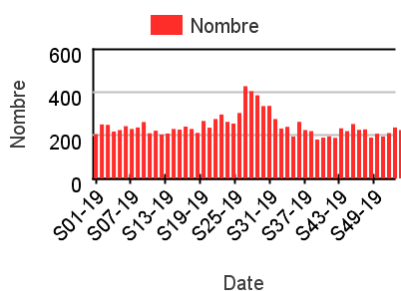
## Par rapport aux 2 années précédentes

Évolution hebdomadaire des proportions de fièvre isolée parmi les actes codés, tous âges confondus

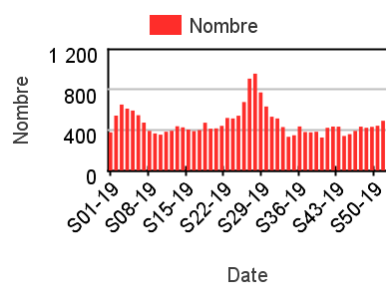


## Répartition des consultations pour fièvre isolée

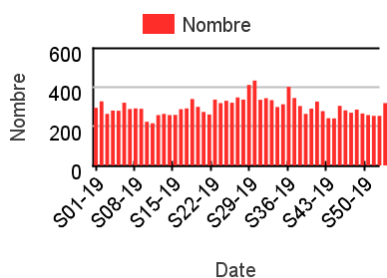
### Chez les enfants de moins de 2 ans



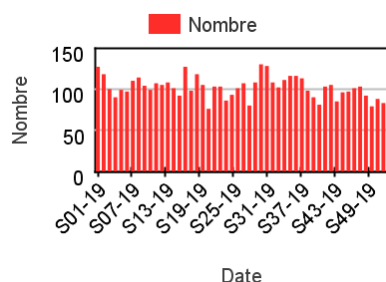
### Chez les enfants de 2 à 14 ans



### Chez les adultes de 15 à 74 ans



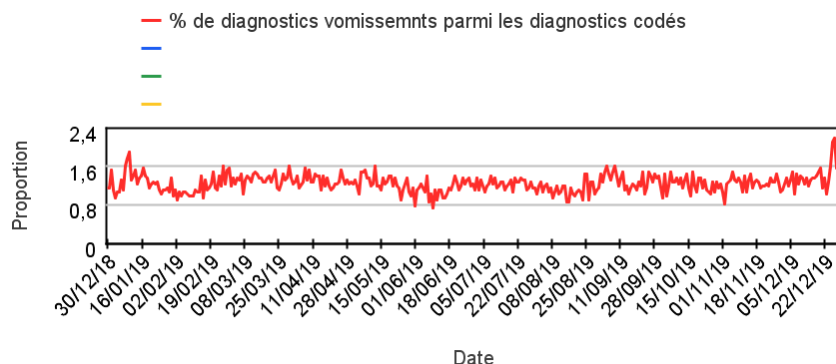
### Chez les adultes de plus de 75 ans



# Activité liée aux vomissements (Diagnostics)

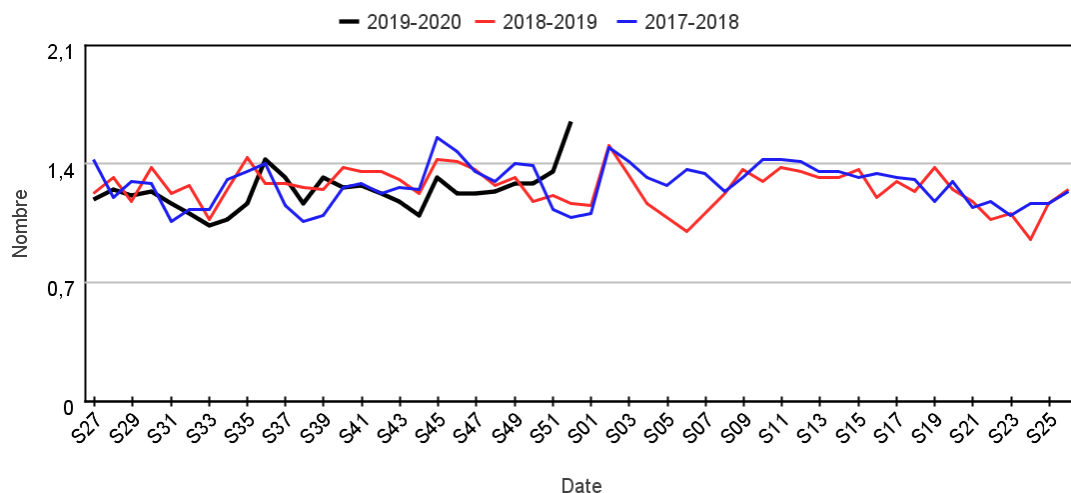
## Sur un an glissant

Évolution quotidienne de la proportion de vomissements dans les actes codés



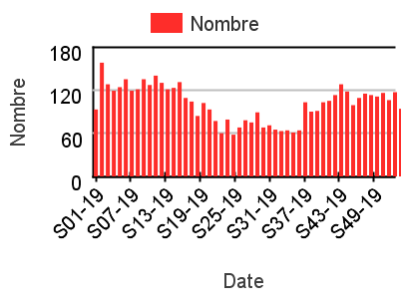
## Par rapport aux 2 années précédentes

Évolution hebdomadaire des proportions de vomissements parmi les actes codés, tous âges confondus

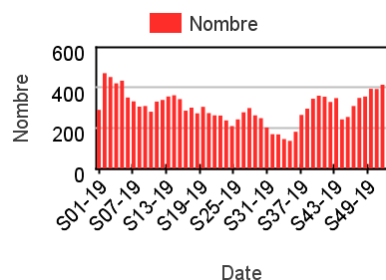


## Répartition des consultations pour vomissements

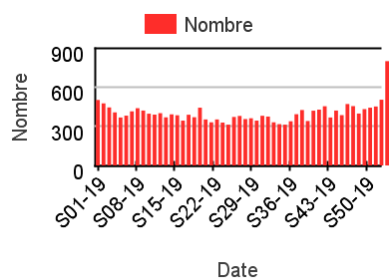
### Chez les enfants de moins de 2 ans



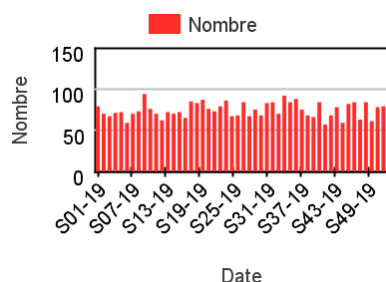
### Chez les enfants de 2 à 14 ans



### Chez les adultes de 15 à 74 ans



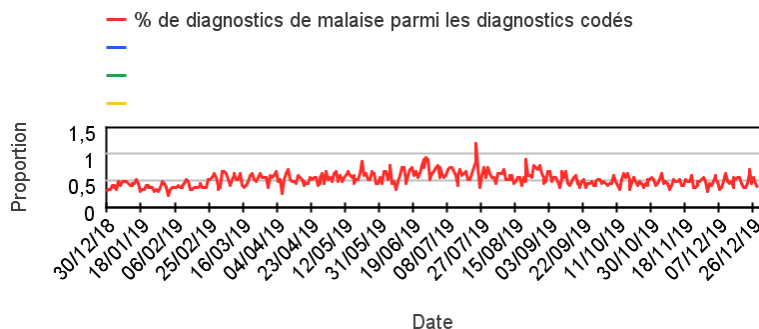
### Chez les adultes de plus de 75 ans



# Activité liée à un **malaise** (Diagnostics)

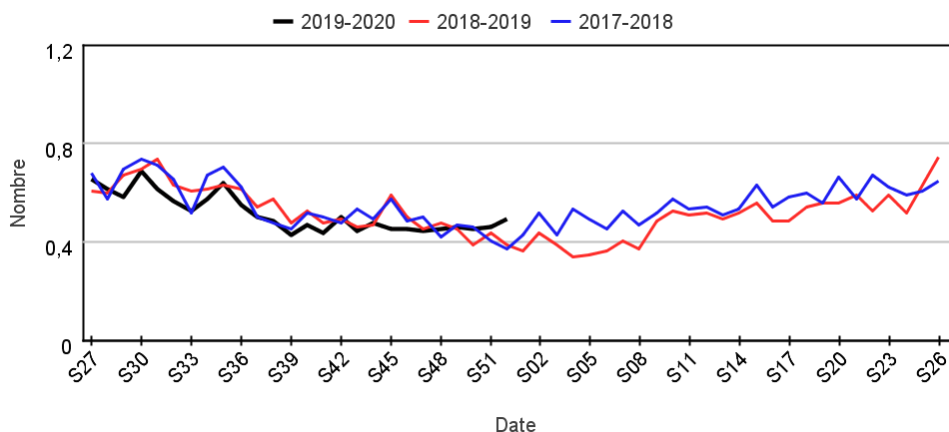
## Sur un an glissant

Évolution quotidienne de la proportion de malaises dans les actes codés



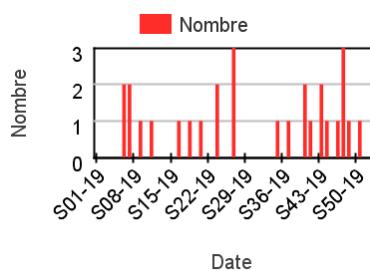
## Par rapport aux 2 années précédentes

Évolution hebdomadaire des proportions de malaises parmi les actes codés, tous âges confondus

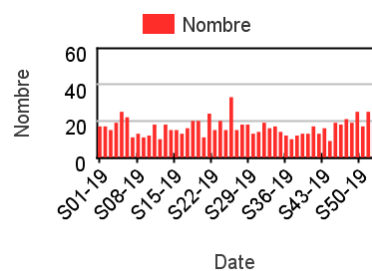


## Répartition des consultations pour malaise

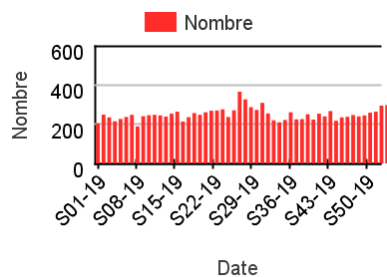
### Chez les enfants de moins de 2 ans



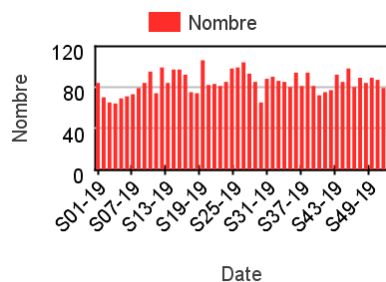
### Chez les enfants de 2 à 14 ans



### Chez les adultes de 15 à 74 ans



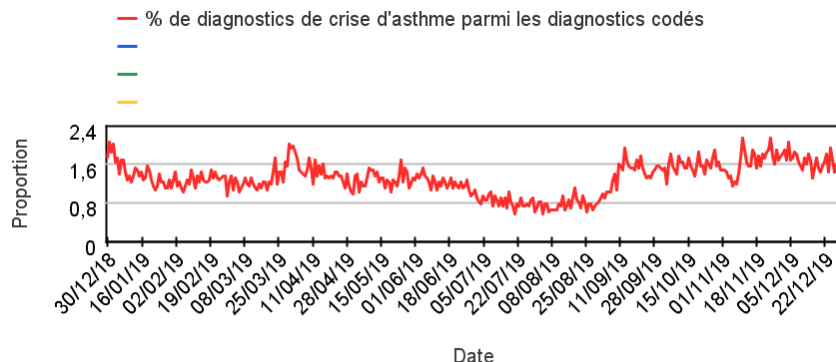
### Chez les adultes de plus de 75 ans



# Activité liée à une crise d'asthme (Diagnostics)

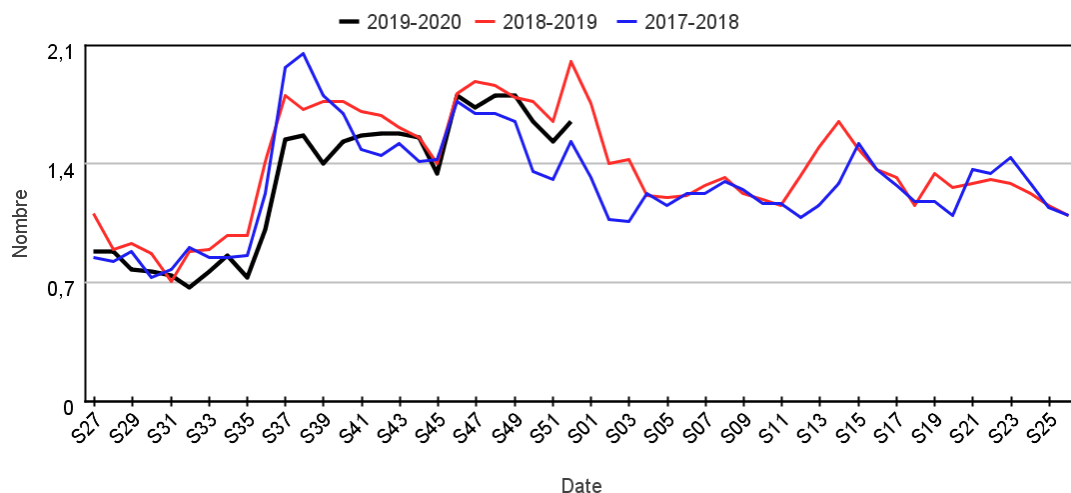
## Sur un an glissant

Évolution quotidienne de la proportion de crise d'asthme dans les actes codés



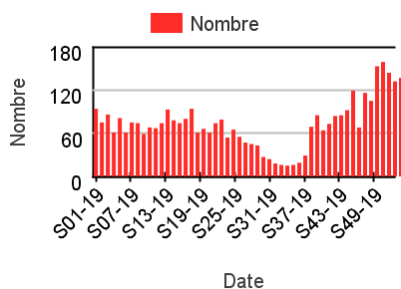
## Par rapport aux 2 années précédentes

Évolution hebdomadaire des proportions de crise d'asthme parmi les actes codés, tous âges confondus

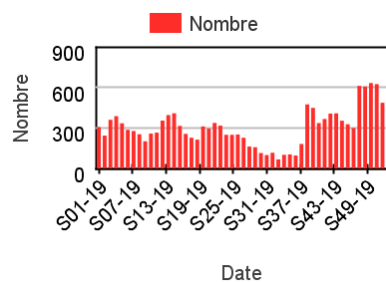


## Répartition des consultations pour crise d'asthme

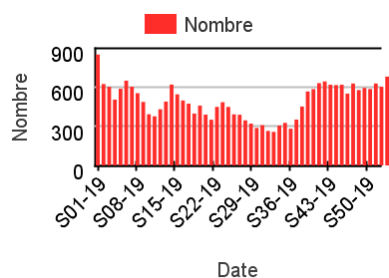
### Chez les enfants de moins de 2 ans



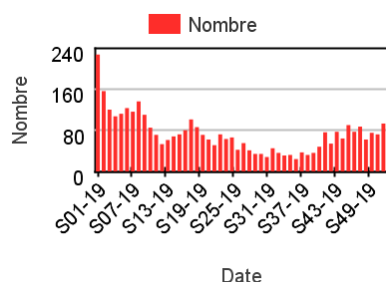
### Chez les enfants de 2 à 14 ans



### Chez les adultes de 15 à 74 ans



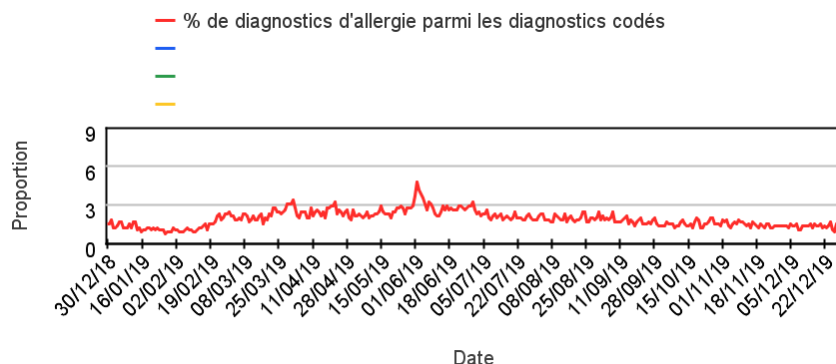
### Chez les adultes de plus de 75 ans



## Activité liée à une allergie (Diagnostics)

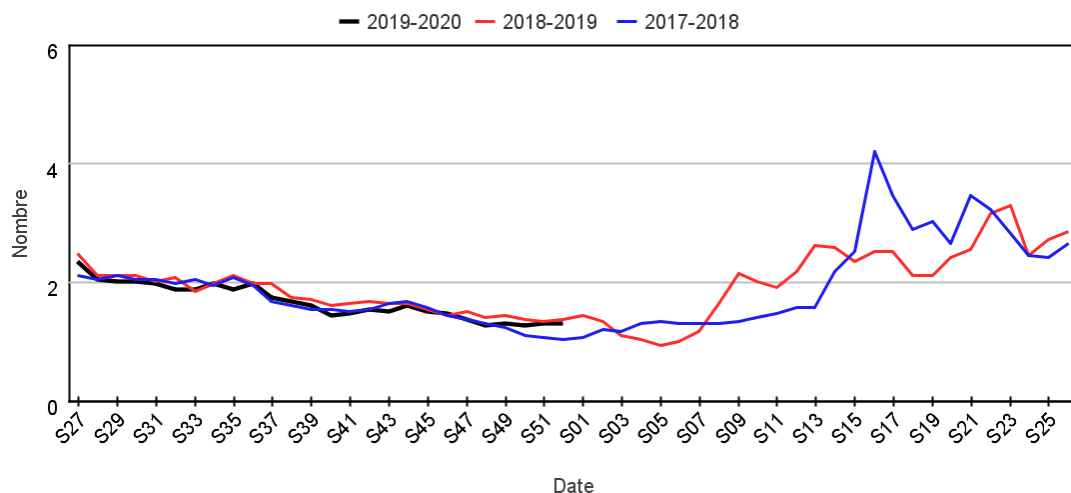
### Sur un an glissant

Évolution quotidienne de la proportion d'allergie dans les actes codés



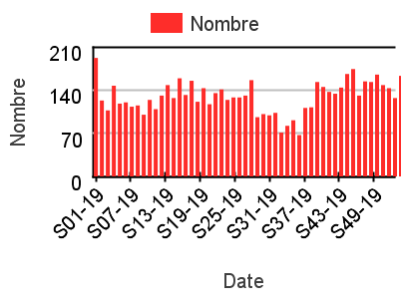
### Par rapport aux 2 années précédentes

Évolution hebdomadaire des proportions d'allergie parmi les actes codés, tous âges confondus

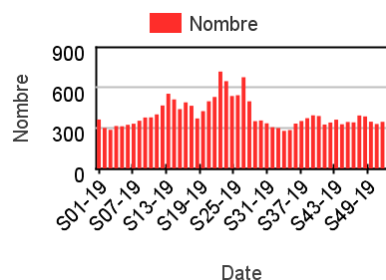


### Répartition des consultations pour allergie

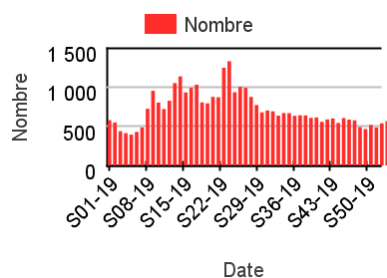
#### Chez les enfants de moins de 2 ans



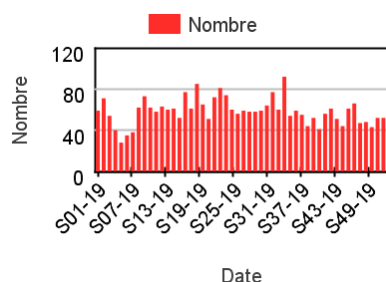
#### Chez les enfants de 2 à 14 ans



#### Chez les adultes de 15 à 74 ans



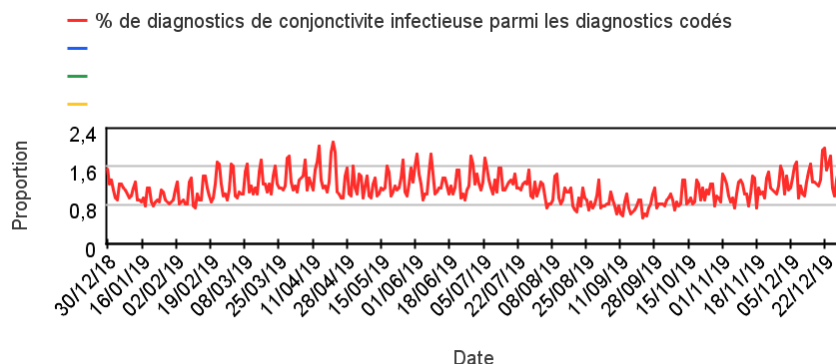
#### Chez les adultes de plus de 75 ans



# Activité liée à une conjonctivite infectieuse (Diagnostics)

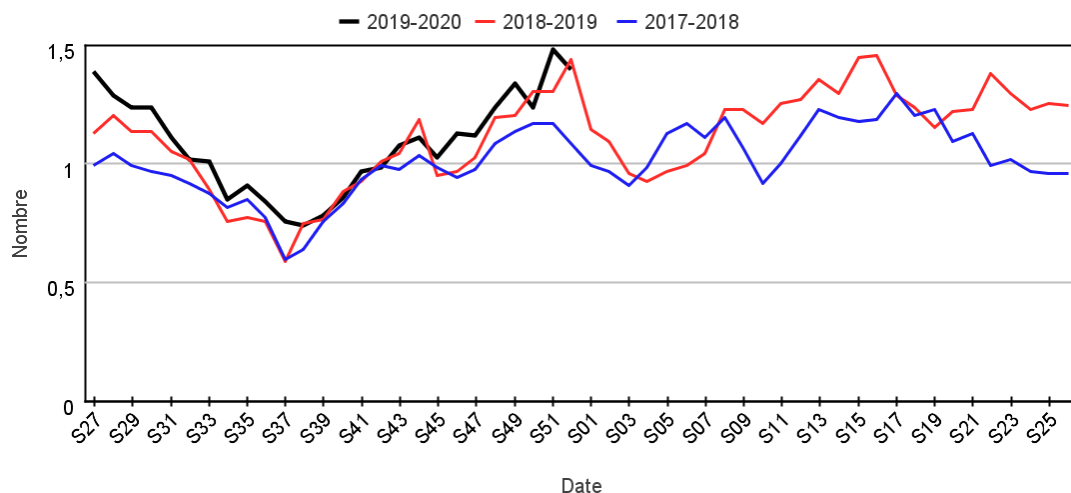
## Sur un an glissant

Évolution quotidienne de la proportion de conjonctivite infectieuse dans les actes codés



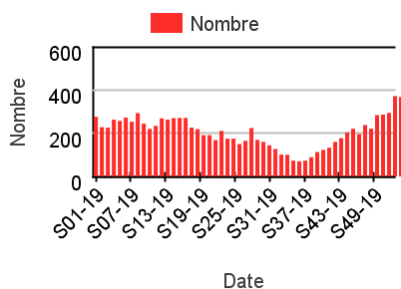
## Par rapport aux 2 années précédentes

Évolution hebdomadaire des proportions de conjonctivite infectieuse parmi les actes codés, tous âges confondus

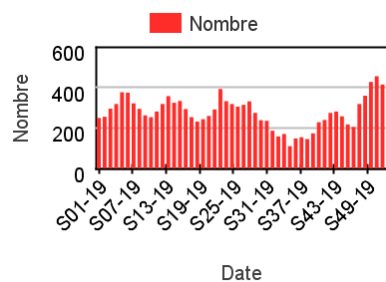


## Répartition des consultations pour conjonctivite infectieuse

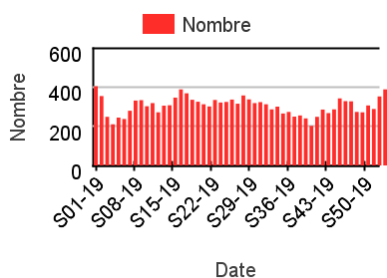
### Chez les enfants de moins de 2 ans



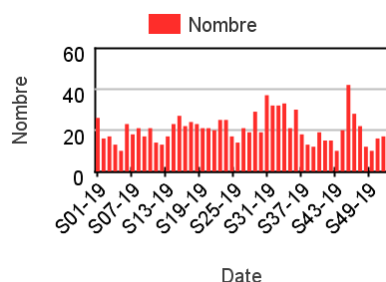
### Chez les enfants de 2 à 14 ans



### Chez les adultes de 15 à 74 ans



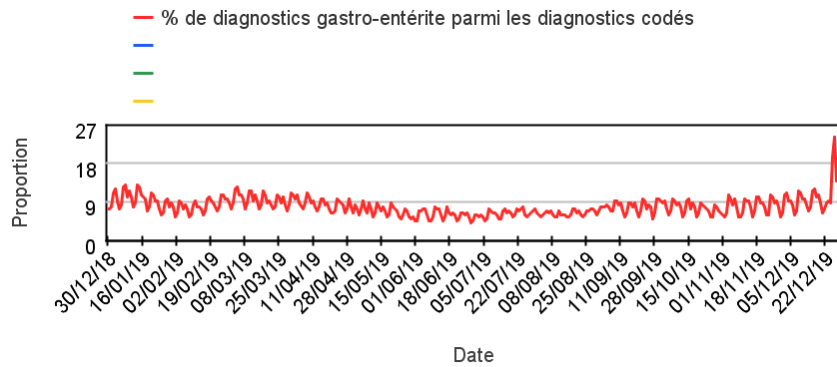
### Chez les adultes de plus de 75 ans



# Activité liée à une gastro-entérite (Diagnostics)

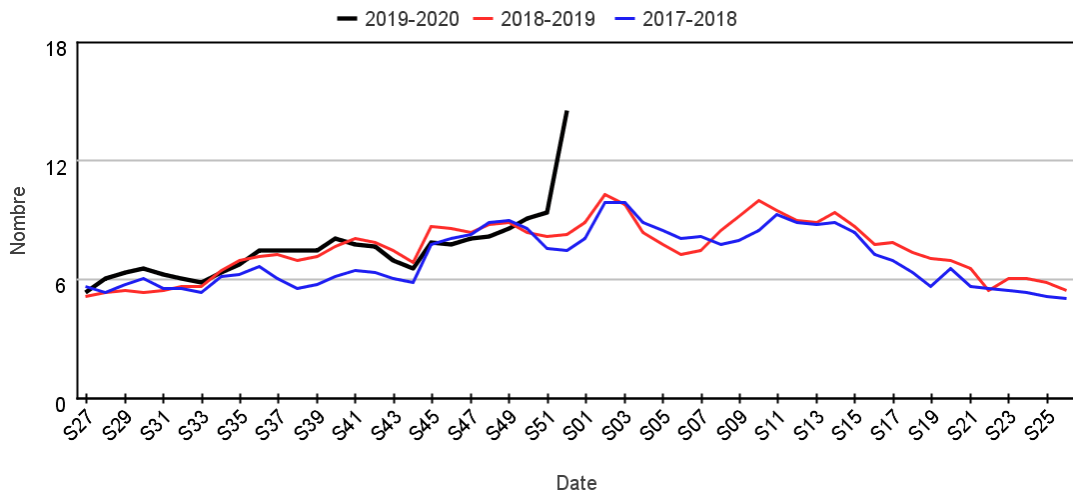
## Sur un an glissant

Évolution quotidienne de la proportion de gastro-entérite dans les actes codés



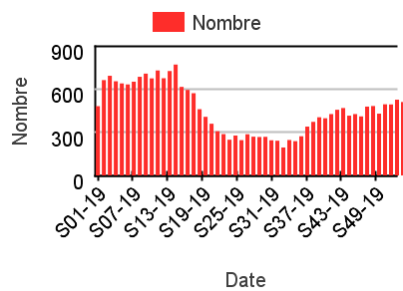
## Par rapport aux 2 années précédentes

Évolution hebdomadaire des proportions de gastro-entérite parmi les actes codés, tous âges confondus

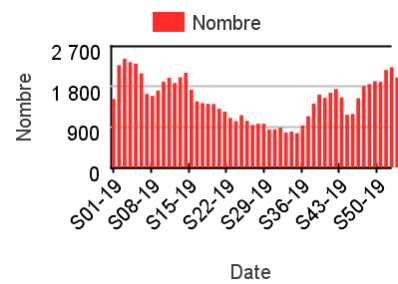


## Répartition des consultations pour gastro-entérite

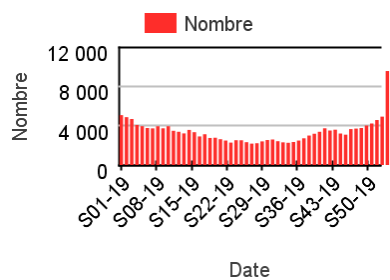
### Chez les enfants de moins de 2 ans



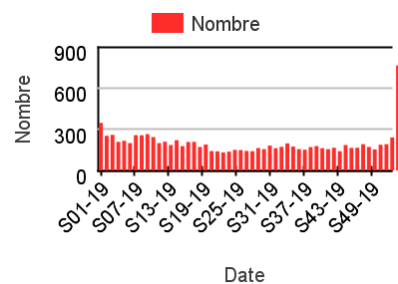
### Chez les enfants de 2 à 14 ans



### Chez les adultes de 15 à 74 ans



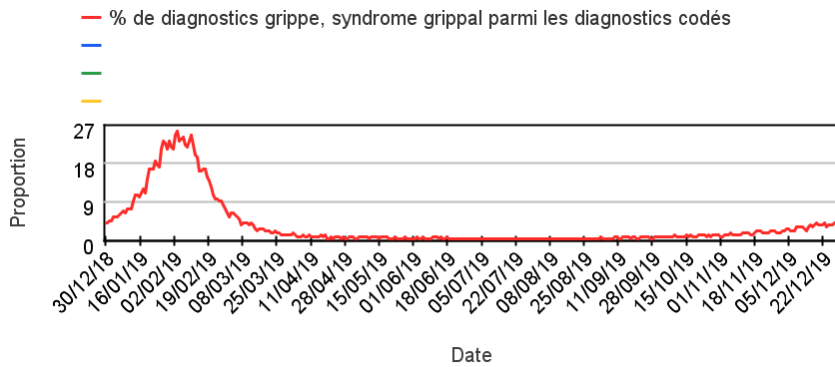
### Chez les adultes de plus de 75 ans



# Activité liée à une **grippe, syndrome grippal** (Diagnostics)

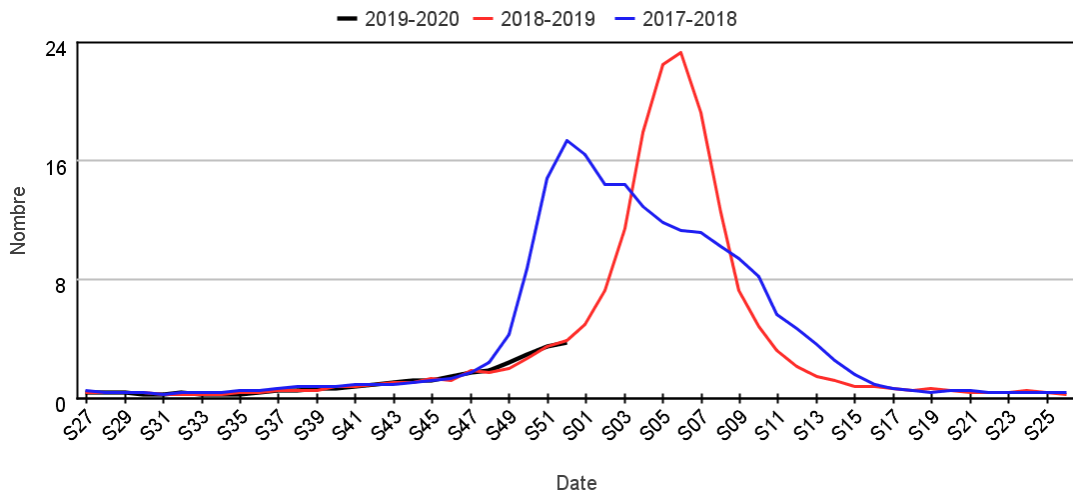
## Sur un an glissant

Évolution quotidienne de la proportion de **grippe, syndrome grippal** dans les actes codés



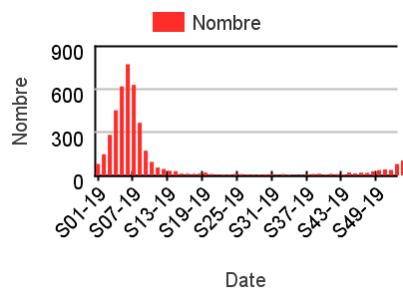
## Par rapport aux 2 années précédentes

Évolution hebdomadaire des proportions de **grippe, syndrome grippal** parmi les actes codés, tous âges confondus

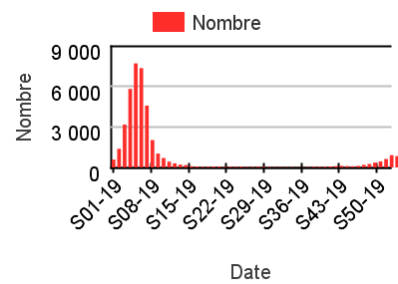


## Répartition des consultations pour **grippe, syndrome grippal**

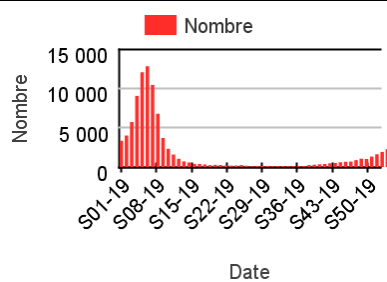
### Chez les enfants de moins de 2 ans



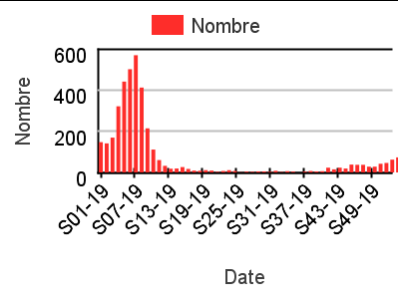
### Chez les enfants de 2 à 14 ans



### Chez les adultes de 15 à 74 ans



### Chez les adultes de plus de 75 ans

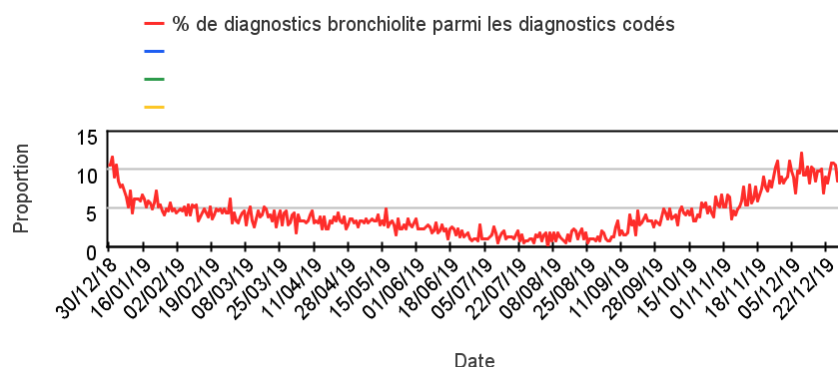


## Activité liée à une bronchiolite (Diagnostics)

### Chez les enfants de moins de 2 ans

Sur un an glissant

Évolution quotidienne de la proportion de bronchiolite dans les actes codés



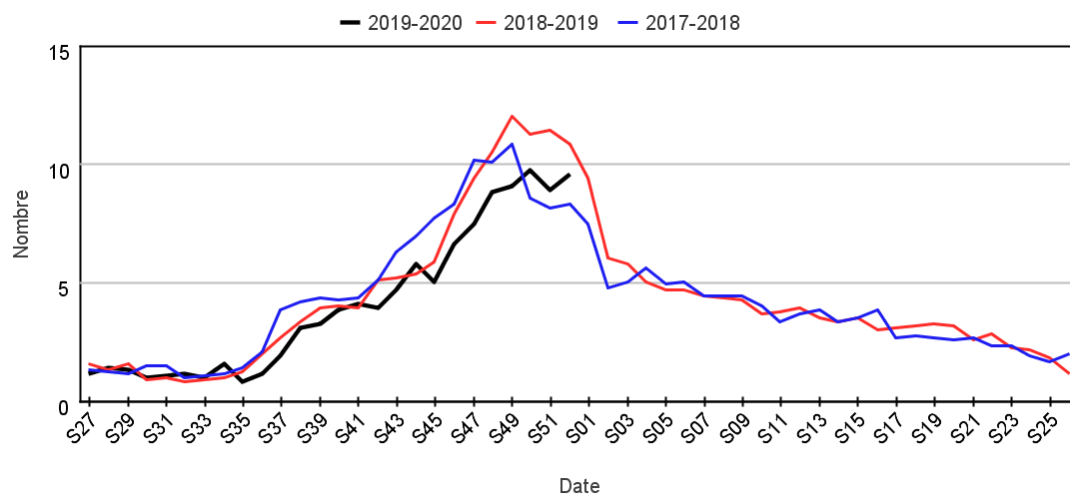
### Par sexe

Répartition des consultations pour bronchiolite entre les hommes et les femmes

	Nb homme	Nb femme	% variation S-1 homme	% variation S-1 femme
S49-19	391,00	309,00	-2,25	12,36
S50-19	413,00	301,00	5,63	-2,59
S51-19	384,00	307,00	-7,02	1,99
S52-19	456,00	338,00	18,75	10,10

### Par rapport aux 2 années précédentes

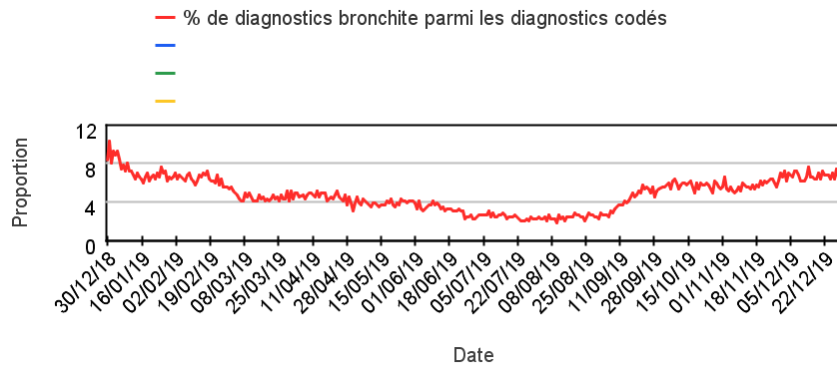
Évolution hebdomadaire des proportions de bronchiolite parmi les actes codés, Enfants de moins de 2 ans



# Activité liée à une bronchite (Diagnostics)

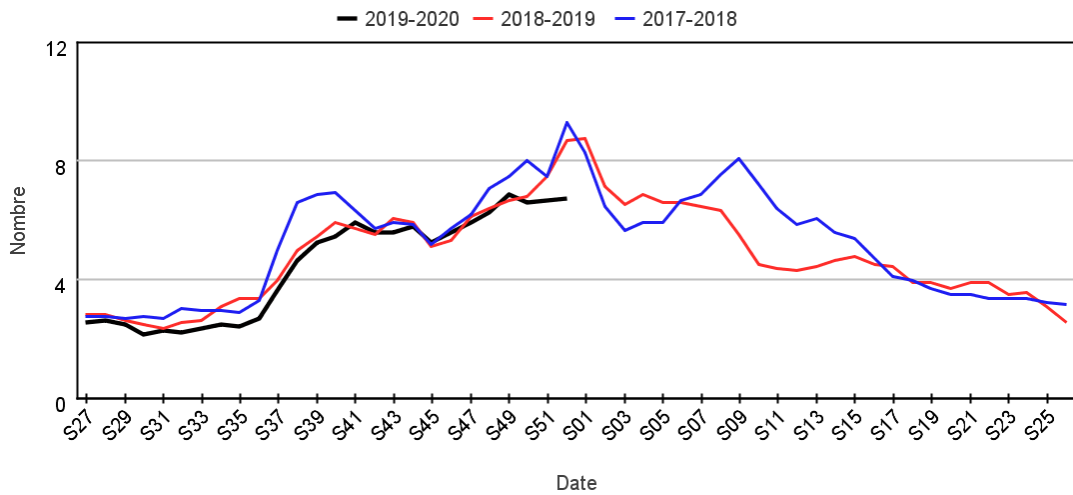
## Sur un an glissant

Évolution quotidienne de la proportion de bronchite dans les actes codés



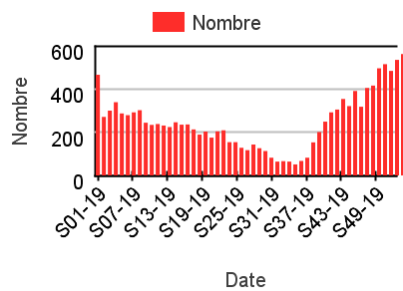
## Par rapport aux 2 années précédentes

Évolution hebdomadaire des proportions de bronchite parmi les actes codés, tous âges confondus

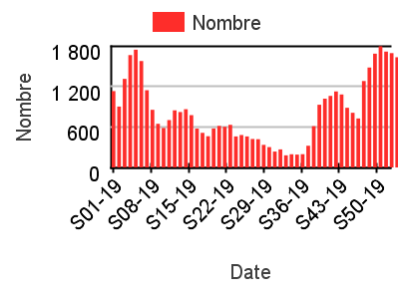


## Répartition des consultations pour bronchite

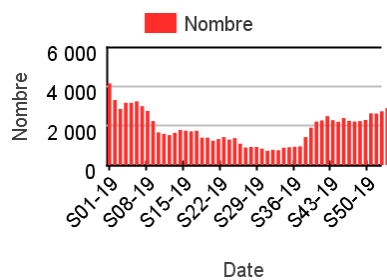
### Chez les enfants de moins de 2 ans



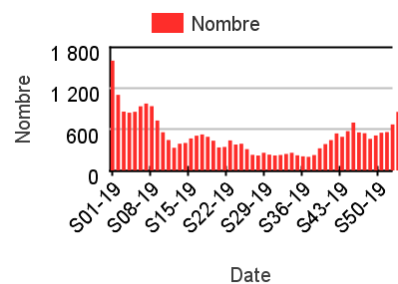
### Chez les enfants de 2 à 14 ans



### Chez les adultes de 15 à 74 ans



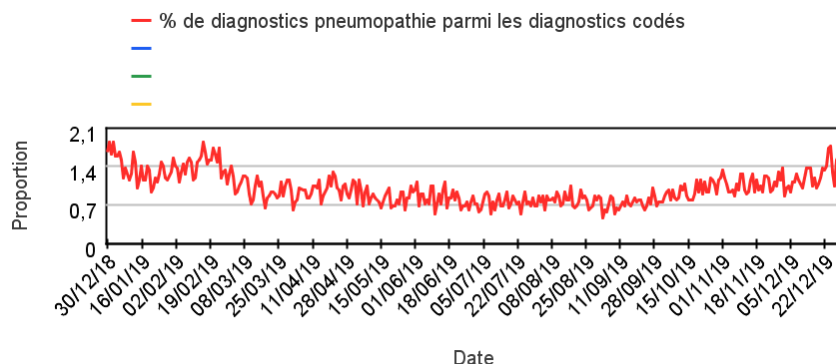
### Chez les adultes de plus de 75 ans



# Activité liée à une pneumopathie (Diagnostics)

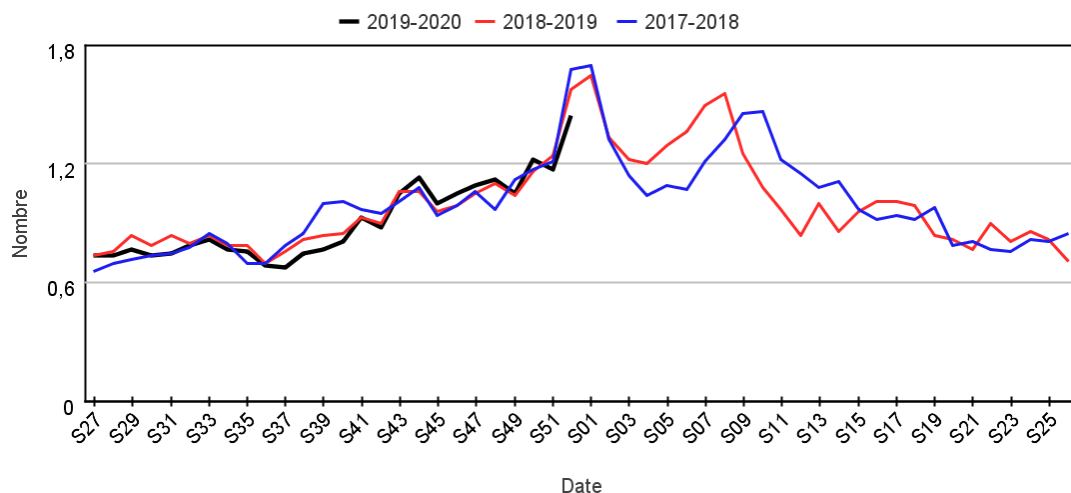
## Sur un an glissant

Évolution quotidienne de la proportion de pneumopathie dans les actes codés



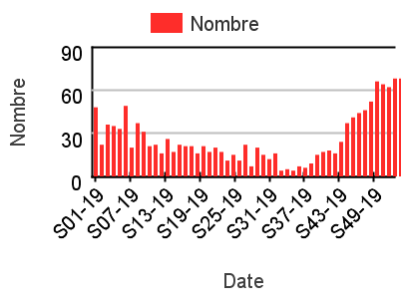
## Par rapport aux 2 années précédentes

Évolution hebdomadaire des proportions de pneumopathie parmi les actes codés, tous âges confondus

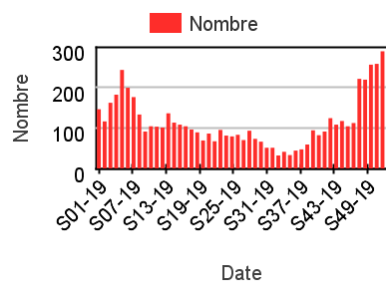


## Répartition des consultations pour pneumopathie

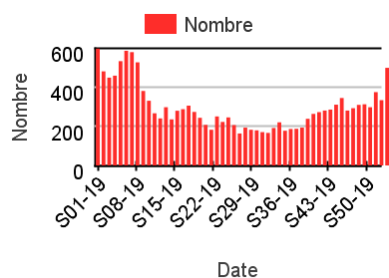
### Chez les enfants de moins de 2 ans



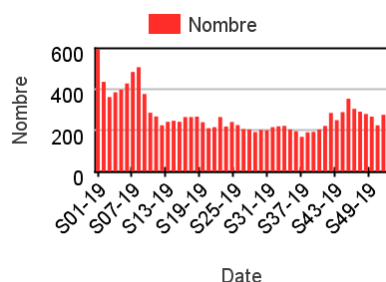
### Chez les enfants de 2 à 14 ans



### Chez les adultes de 15 à 74 ans



### Chez les adultes de plus de 75 ans

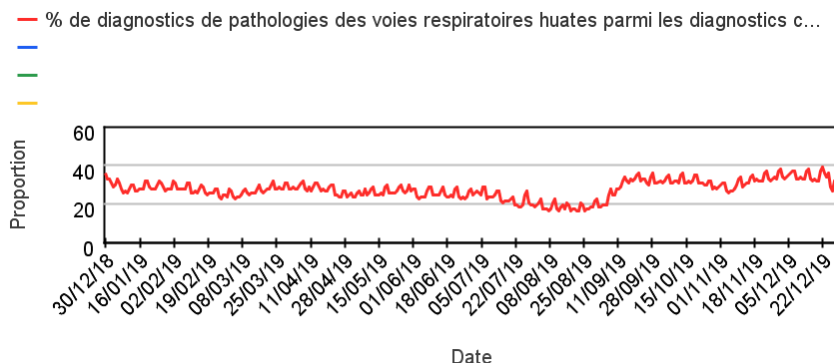


# Activité liée aux pathologies des voies respiratoires hautes\* (Diagnostics)

\* : ce regroupement comprend les laryngites, les angines, les otites, les pharyngites, les rhinopharyngites, les sinusites, les trachéites.

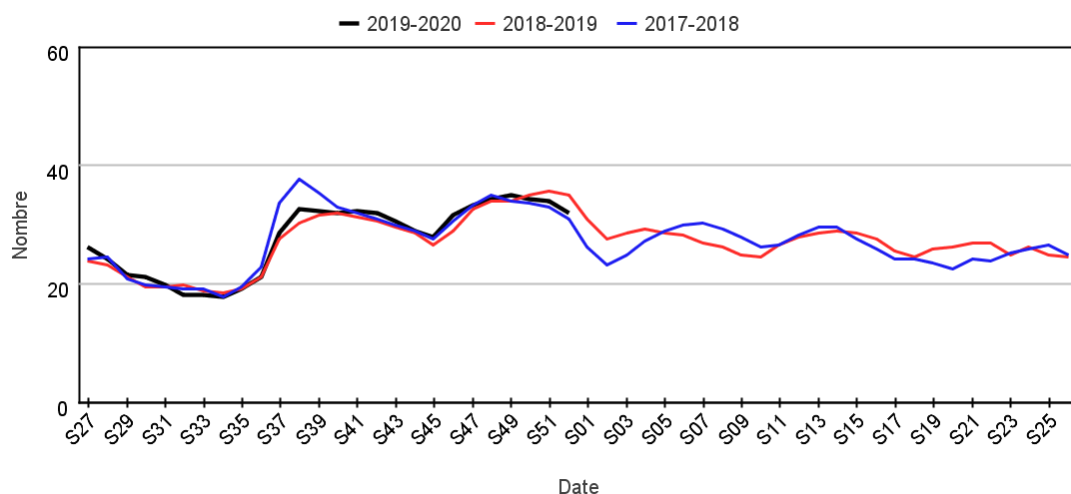
## Sur un an glissant

Évolution quotidienne de la proportion des pathologies liées aux voies respiratoires hautes dans les actes codés



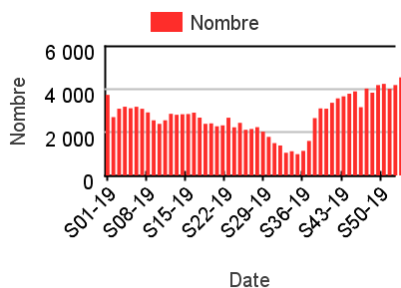
## Par rapport aux 2 années précédentes

Évolution hebdomadaire des proportions pathologies des voies respiratoires hautes parmi les actes codés, tous âges confondus

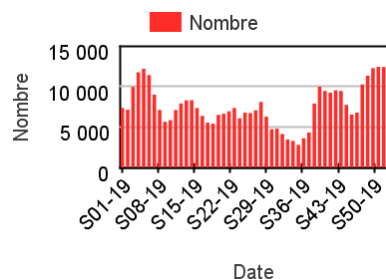


## Répartition des consultations pour pathologies de la sphère ORL

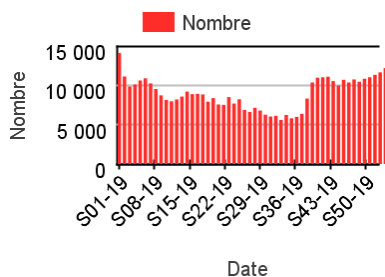
### Chez les enfants de moins de 2 ans



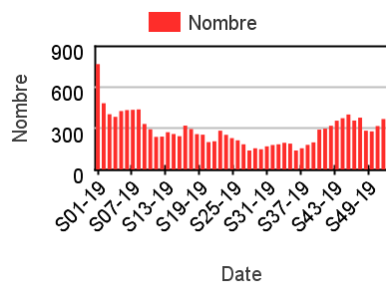
### Chez les enfants de 2 à 14 ans



### Chez les adultes de 15 à 74 ans



### Chez les adultes de plus de 75 ans



Directrice de la publication : Dr Geneviève CHENE

Rédacteur en chef : Céline Caserio-Schönemann, Direction Appui, Traitements et Analyses des données

Remerciements : membres du Comité de pilotage SOS Médecins / Santé publique France : Dr Pierre-Henry Juan, Dr Pascal Chansard, Dr Patrick Guérin, Dr Serge Smadja

Diffusion : Santé publique France – Direction Appui, Traitements et Analyses des données – 12 rue du Val d'Osne, 94415 Saint-Maurice Cedex.

Tél. : 01 41 79 57 21 – <http://www.santepubliquefrance.sante.fr>