

Synthèse :

En semaine 12 (du 20 au 26 mars 2023), troisième semaine après la dernière rentrée scolaire, les **passages** aux urgences et les **hospitalisations après passage** étaient stables dans toutes les classes d'âges.

La majorité des **indicateurs respiratoires** étaient stables ou en baisse, à l'exception de la **toux** chez les moins de 2 ans (+32% soit +66 passages), la **pneumopathie** chez les 2-14 ans (+16% soit +43 passages), l'**asthme** chez les adultes (+11% soit +118 passages) et les **pathologies ORL** chez les 75 ans et plus (+18% soit +21 passages).

La **grippe** était en baisse dans toutes les classes d'âges. Les passages pour **suspicion de COVID-19**, en revanche, poursuivaient leur **hausse**, de façon moins marquée que les deux semaines précédentes, que ce soit chez les **enfants** (+12% soit +28 passages) ou chez les **adultes** (+15% soit +242 passages), avec un total de 2 152 passages tous âges en S12 contre 1 882 en S11.

Concernant les **autres indicateurs**, les passages pour **conjonctivite** comme pour **scarlatine** restaient à un niveau élevé et toujours en augmentation chez les enfants (respectivement +33% soit +120 passages chez les 2-14 ans et +77% soit +10 passages chez moins de 2 ans).

Figure 1 : Nombre quotidien de passages aux urgences du réseau OSCOUR®, tous âges

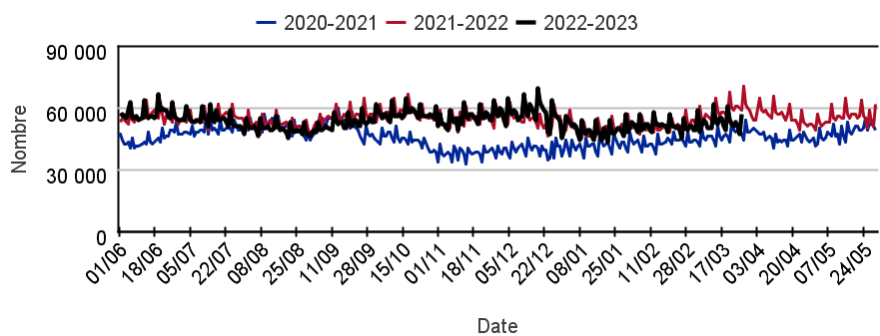


Figure 2: Nombre quotidien de passages aux urgences avec suspicion de COVID-19, tous âges

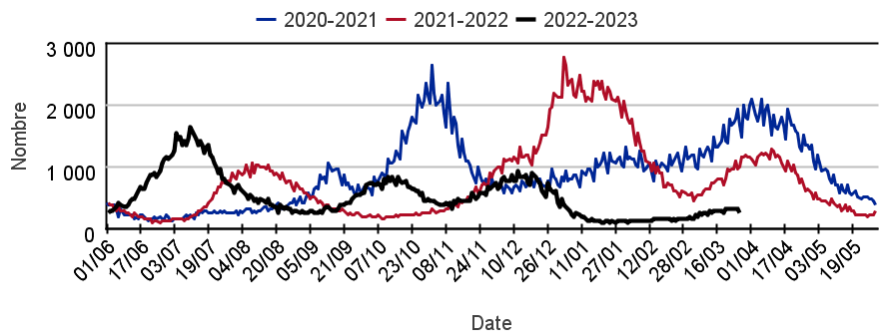


Tableau 1 : Nombre hebdomadaire de passages aux urgences toutes causes codées, par classe d'âges

| | < 15 ans | 15-74 ans | 75 ans et plus |
|--------|----------|-----------|----------------|
| S09-23 | 71 673 | 201 598 | 48 945 |
| S10-23 | 75 581 | 205 632 | 49 611 |
| S11-23 | 81 956 | 211 456 | 48 613 |
| S12-23 | 78 914 | 205 983 | 46 704 |

Tableau 2 : Nombre hebdomadaire de passages aux urgences pour suspicion de COVID-19, par classe d'âges

| | < 15 ans | 15-74 ans | 75 ans et plus |
|--------|----------|-----------|----------------|
| S09-23 | 130 | 507 | 449 |
| S10-23 | 152 | 752 | 654 |
| S11-23 | 225 | 915 | 742 |
| S12-23 | 253 | 1 022 | 877 |

Le réseau OSCOUR® (Organisation de la surveillance coordonnée des urgences) s'inscrit au sein du système de surveillance syndromique français SurSaUD® (Surveillance Sanitaire des Urgences et des Décès). Ce système a été initié en 2004 avec un objectif de détection d'événements inattendus. Depuis, il a montré ses capacités à répondre à d'autres objectifs de surveillance, tels que : estimer l'impact d'un événement environnemental ou sociétal, surveiller des pathologies en dehors de tout événement, ou détecter précocement un événement sanitaire prédéfini, telle qu'une épidémie saisonnière.

Indicateurs surveillés

Les indicateurs suivis sont construits à partir du diagnostic principal et des diagnostics associés renseignés dans les Résumés de Passage aux Urgences des services d'urgences de France participant au réseau OSCOUR®.

- **Activité totale aux urgences** : nombre de passages aux urgences toutes causes confondues, nombre d'hospitalisation après passages toutes causes confondues
- **Indicateurs syndromiques basés sur les diagnostics** : pour chaque indicateur : nombre de passages aux urgences, part d'activité dans l'activité toutes causes codées, nombre d'hospitalisations après passage, proportion d'hospitalisation après passage pour l'indicateur dans les hospitalisations après passage toutes causes codées.

| Indicateurs présentés dans le bulletin | | | |
|--|------|-----------------------------------|---------|
| Malaise | p 7 | Pathologie de la sphère ORL | p 15 |
| Déshydratation | p 8 | Suspicion d'infection au COVID-19 | p 16-17 |
| Vomissements | p 9 | Grippe / syndrome grippal | p 18 |
| Fièvre isolée | p 10 | Bronchite aiguë | p 19 |
| Traumatisme | p 11 | Bronchiolite | p 20 |
| Geste suicidaire | p 12 | Pneumopathie | p 21 |
| Conjonctivite | p 13 | Gastro-entérite | p 22 |
| Crise d'asthme | p 14 | Scarlatine | p.23 |

Méthodologie

- Les graphiques présentant un recul de 3 mois permettent de suivre les évolutions récentes des indicateurs.
- Les indicateurs sont décrits sur un pas de temps quotidien ou hebdomadaire en termes d'effectifs ou de pourcentage par rapport à la fréquentation totale, tous âges confondus et par classe d'âge.
- Les proportions de passages (ou parts d'activité) par classes d'âges pour un indicateur sont calculées sur la base de l'activité totale codée de la classe d'âge (passages pour lesquels au moins un code diagnostique est renseigné).
- Pour les indicateurs « suspicion de COVID-19 » : le nombre cumulé de passages pour suspicion de COVID-19 est calculé à partir du 24/02/2020 (établissements non-constants). En revanche, afin de pouvoir comparer les semaines entre elles, le nombre de passages pour suspicion de COVID-19 sur la semaine écoulée est calculé à partir d'un échantillon d'établissements constant sur le mois écoulé (c'est-à-dire d'établissements ayant transmis des données sans interruption sur cette période).
- Tous les graphiques et tableaux présentant les indicateurs « suspicion de COVID-19 » sont construits à partir d'un échantillon d'établissements constants depuis le 24/02/2020.

Note relative à l'interprétation des données

L'interprétation de l'ensemble des éléments chiffrés et graphes présentés dans ce document doit tenir compte de la baisse importante du nombre de passages aux urgences tous âges et dans l'ensemble des classes d'âges observé en 2020, notamment sur la période du 1^{er} confinement (S12 à S19-2020).

Ainsi dans un contexte d'activité totale en baisse, pour un indicateur donné :

- une part d'activité en hausse sera le reflet : soit d'une augmentation ou d'une stabilisation de l'effectif, soit une diminution de l'effectif moins importante que la diminution de l'activité totale ;
- une part d'activité stable sera le reflet d'une évolution de l'effectif comparable à celle de l'activité totale ;
- une part d'activité en baisse sera le reflet d'une diminution de l'effectif plus importante que celle de l'activité totale.

Évolution des indicateurs par rapport à la semaine précédente et aux 2 dernières années

Tableau 3 | Evolution des indicateurs non spécifiques |

| Pathologies | Classe d'âge | Evolution* | |
|------------------|-----------------|-------------------------------------|--------------------------------------|
| | | par rapport à la semaine précédente | par rapport aux 2 années précédentes |
| Malaise | Moins de 15 ans | ≈ | > |
| | Plus de 15 ans | ≈ | ≈ |
| Déshydratation | Moins de 15 ans | < | ≈ |
| | Plus de 15 ans | ≈ | < |
| Vomissements | Moins de 15 ans | ≈ | ≈ |
| | Plus de 15 ans | ≈ | ≈ |
| Fièvre isolée | Moins de 15 ans | < | ≈ |
| | Plus de 15 ans | ≈ | < |
| Traumatisme | Moins de 15 ans | ≈ | ≈ |
| | Plus de 15 ans | ≈ | ≈ |
| Geste suicidaire | Moins de 15 ans | ≈ | ≈ |
| | Plus de 15 ans | < | ≈ |
| Conjonctivite | Moins de 15 ans | > | > |
| | Plus de 15 ans | ≈ | > |
| Crise d'asthme | Moins de 15 ans | ≈ | ≈ |
| | Plus de 15 ans | > | ≈ |

Tableau 4 | Evolution des indicateurs saisonniers |

| Pathologies | Classe d'âge | Evolution* | |
|-----------------------------|-----------------|-------------------------------------|--------------------------------------|
| | | par rapport à la semaine précédente | par rapport aux 3 années précédentes |
| Pathologie de la sphère ORL | Moins de 15 ans | ≈ | ≈ |
| | Plus de 15 ans | ≈ | ≈ |
| Grippe / syndrome grippal | Moins de 15 ans | < | ≈ |
| | Plus de 15 ans | < | ≈ |
| Bronchite aiguë | Moins de 15 ans | < | < |
| | Plus de 15 ans | < | ≈ |
| Bronchiolite | Moins de 2 ans | ≈ | ≈ |
| Pneumopathie | Moins de 15 ans | > | ≈ |
| | Plus de 15 ans | < | ≈ |
| Gastro-entérite | Moins de 15 ans | ≈ | ≈ |
| | Plus de 15 ans | ≈ | > |

Tableau 5 | Evolution des passages pour suspicion de COVID-19 |

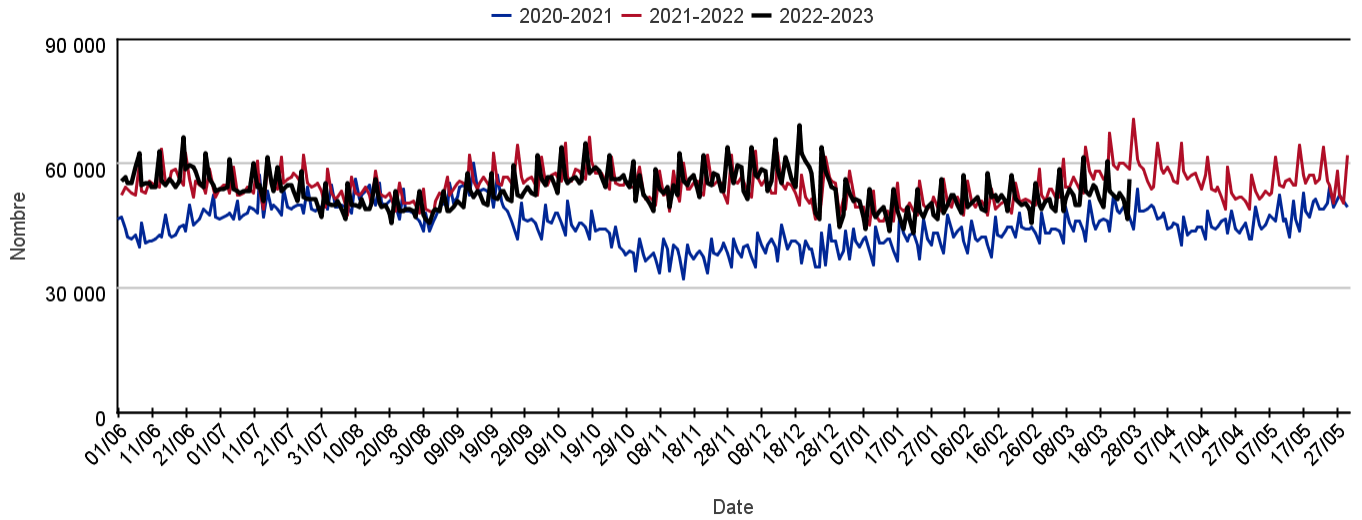
| Pathologies | Classe d'âge | Evolution* | |
|-----------------------------------|-----------------|-------------------------------------|--------------------------------------|
| | | par rapport à la semaine précédente | par rapport aux 2 années précédentes |
| Suspicion d'infection au COVID-19 | Moins de 15 ans | > | < |
| | Plus de 15 ans | > | < |

(*) ≈ : similaire > : en augmentation < : en baisse

Fréquentation totale des urgences

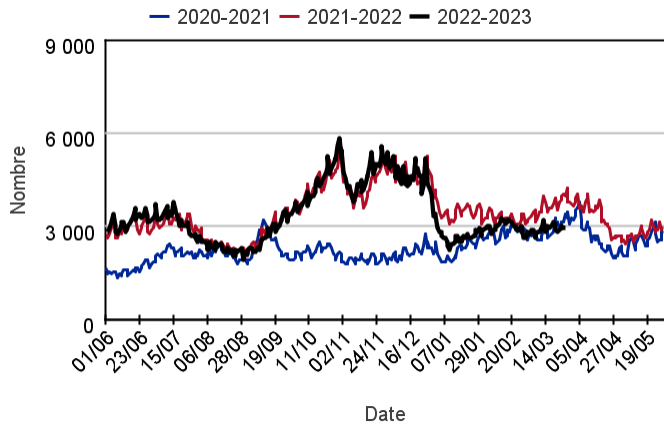
Par rapport aux 2 années précédentes

Evolution du nombre quotidien de passages aux urgences, tous âges confondus (Source : Santé publique France - OSCOUR®)

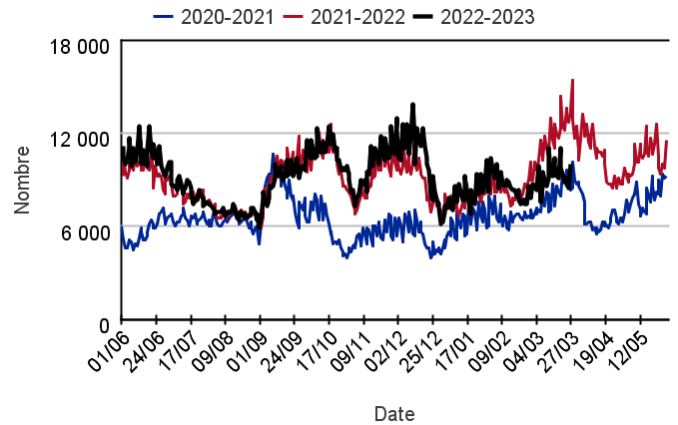


Par classe d'âge

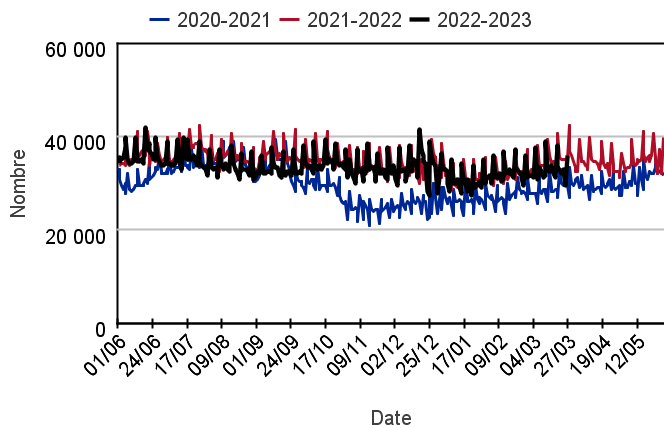
Chez les enfants de moins de 2 ans



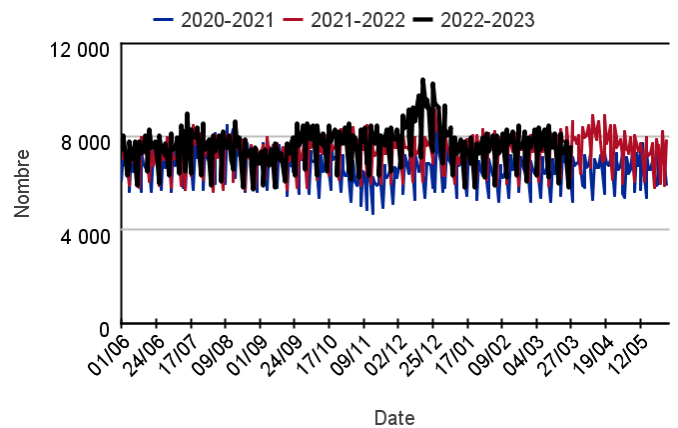
Chez les enfants de 2 à 14 ans



Chez les adultes de 15 à 74 ans



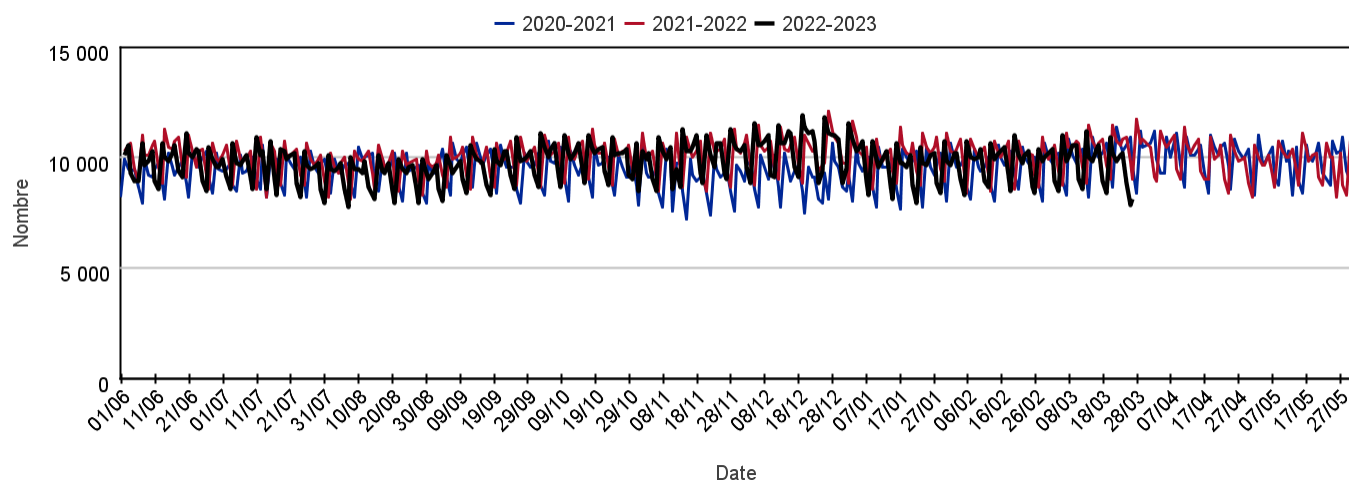
Chez les adultes de 75 ans et plus



Hospitalisations après passages aux urgences

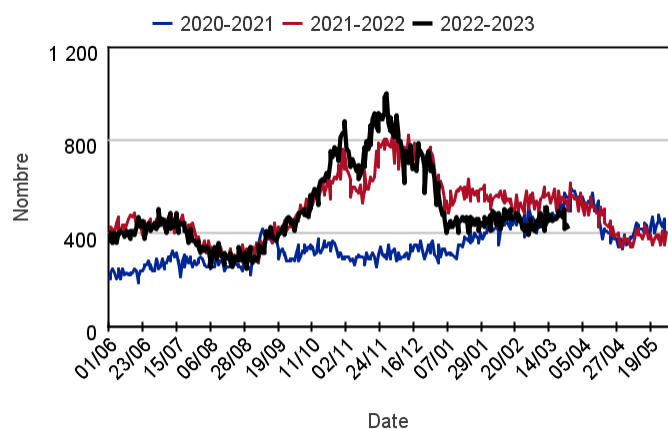
Par rapport aux 2 années précédentes

Evolution du nombre quotidien d'hospitalisations après passages aux urgences, tous âges confondus sur deux saisons

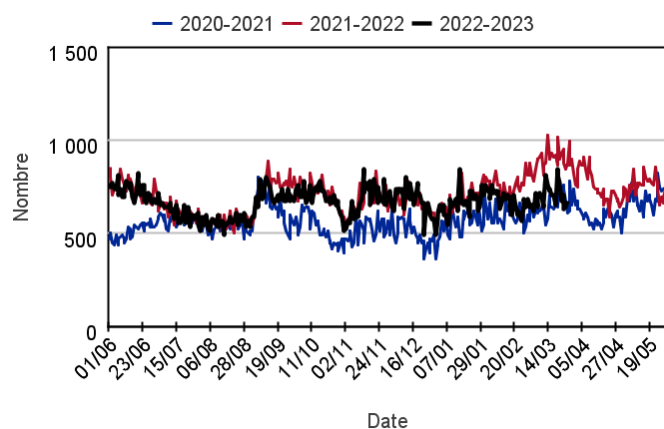


Par classe d'âge

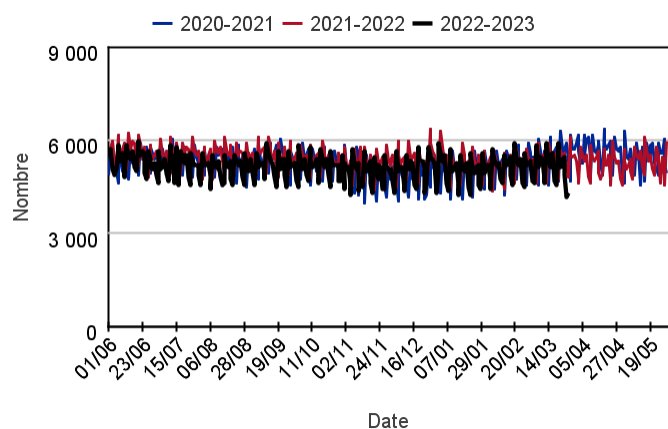
Chez les enfants de moins de 2 ans



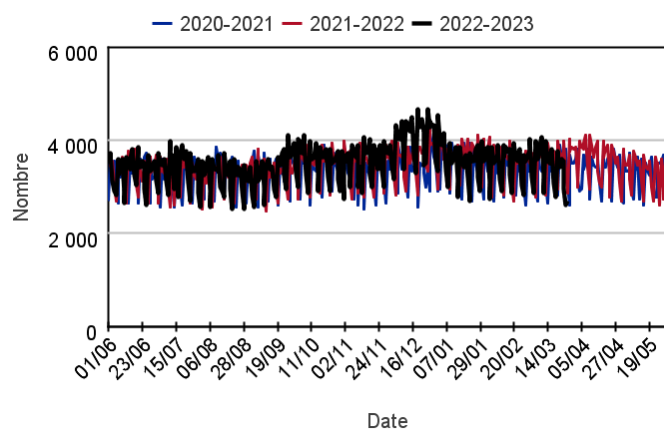
Chez les enfants de 2 à 14 ans



Chez les adultes de 15 à 74 ans



Chez les adultes de 75 ans et plus



Nombre d'hospitalisations après passages par classe d'âge

| | Moins de 2 ans | 2-14 ans | 15-74 ans | 75 ans ou plus | Tous âges |
|-------------|----------------|----------|-----------|----------------|-----------|
| S11-23 | 3 381,00 | 5 270,00 | 37 577,00 | 24 708,00 | 70 936,00 |
| S12-23 | 3 362,00 | 5 226,00 | 37 083,00 | 23 811,00 | 69 480,00 |
| % Evolution | -5,6% | -8,3% | -1,31% | -3,63% | -2,05% |

Variation des 10 pathologies les plus fréquentes (Source : Santé publique France – OSCOUR®)

Variations des 10 pathologies les plus fréquentes chez les moins de 2 ans

| Pathologie | Semaine | Semaine précédente | Variation |
|---|---------|--------------------|-----------|
| INFECTIONS ORL (Diag SAU) | 3 761 | 3 877 | -2,99% |
| TRAUMATISME (Diag SAU) | 2 224 | 2 288 | -2,80% |
| FIEVRE ISOLEE (Diag SAU) | 1 713 | 1 767 | -3,06% |
| GASTRO-ENTERITE (Diag SAU) | 1 696 | 1 736 | -2,30% |
| BRONCHIOLITE (Diag SAU) | 1 036 | 1 079 | -3,99% |
| ASTHME (Diag SAU) | 641 | 631 | 1,58% |
| VOMISSEMENT (Diag SAU) | 598 | 605 | -1,16% |
| DOULEURS ABDOMINALES SPECIFIQUES (Diag SAU) | 549 | 597 | -8,04% |
| TOUX (Diag SAU) | 273 | 207 | 31,88% |
| INFECTION URINAIRE (Diag SAU) | 265 | 299 | -11,37% |

Variations des 10 pathologies les plus fréquentes chez les 2-14 ans

| Pathologie | Semaine | Semaine précédente | Variation |
|---|---------|--------------------|-----------|
| TRAUMATISME (Diag SAU) | 23 830 | 24 947 | -4,48% |
| INFECTIONS ORL (Diag SAU) | 5 860 | 6 091 | -3,79% |
| DOULEURS ABDOMINALES NON SPECIFIQUES (Diag SAU) | 3 317 | 3 285 | 0,97% |
| GASTRO-ENTERITE (Diag SAU) | 2 089 | 2 166 | -3,55% |
| FIEVRE ISOLEE (Diag SAU) | 1 728 | 1 849 | -6,54% |
| ASTHME (Diag SAU) | 1 484 | 1 519 | -2,30% |
| DOULEURS ABDOMINALES SPECIFIQUES (Diag SAU) | 1 241 | 1 356 | -8,48% |
| GRIPPE, SYNDROME GRIPPAL (Diag SAU) | 1 022 | 1 169 | -12,57% |
| VOMISSEMENT (Diag SAU) | 1 021 | 1 050 | -2,76% |
| NEUROLOGIE AUTRE (Diag SAU) | 862 | 891 | -3,25% |

Variations 10 pathologies les + fréquentes chez les 15-74 ans

| Pathologie | Semaine | Semaine précédente | Variation |
|---|---------|--------------------|-----------|
| TRAUMATISME (Diag SAU) | 53 958 | 55 886 | -3,45% |
| DOULEURS ABDOMINALES NON SPECIFIQUES (Diag SAU) | 12 347 | 12 505 | -1,26% |
| DOULEUR THORACIQUE (Diag SAU) | 10 708 | 10 910 | -1,85% |
| NEUROLOGIE AUTRE (Diag SAU) | 7 299 | 7 328 | -0,40% |
| MALAISE (Diag SAU) | 6 875 | 7 131 | -3,59% |
| DOULEURS ABDOMINALES SPECIFIQUES (Diag SAU) | 5 778 | 5 676 | 1,80% |
| INFECTION CUTANEE ET SOUS CUTANEE (Diag SAU) | 3 944 | 4 131 | -4,53% |
| INFECTIONS ORL (Diag SAU) | 3 667 | 3 674 | -0,19% |
| CERTIFICAT + ADMIN (Diag SAU) | 3 527 | 3 660 | -3,63% |
| COLIQUE NEPHRETIQUE (Diag SAU) | 3 421 | 3 499 | -2,23% |

Variations des 10 pathologies les plus fréquentes chez les 75 ans ou +

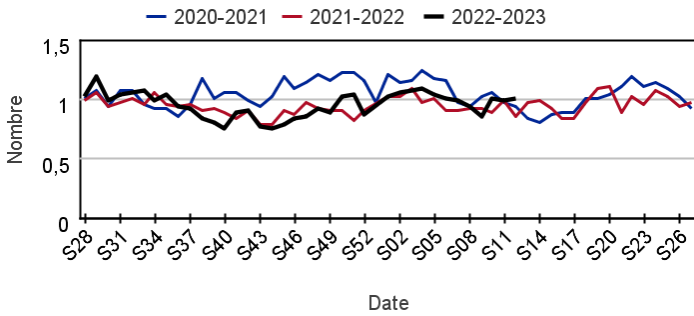
| Pathologie | Semaine | Semaine précédente | Variation |
|---|---------|--------------------|-----------|
| TRAUMATISME (Diag SAU) | 9 758 | 10 160 | -3,96% |
| MALAISE (Diag SAU) | 3 742 | 3 923 | -4,61% |
| PNEUMOPATHIE (Diag SAU) | 1 938 | 2 031 | -4,58% |
| DOULEURS ABDOMINALES SPECIFIQUES (Diag SAU) | 1 856 | 2 014 | -7,85% |
| DYSPNEE, INSUFFISANCE RESPIRATOIRE (Diag SAU) | 1 700 | 1 737 | -2,13% |
| DECOMPENSATION CARDIAQUE (Diag SAU) | 1 584 | 1 734 | -8,65% |
| DOULEUR THORACIQUE (Diag SAU) | 1 581 | 1 667 | -5,16% |
| AVC (Diag SAU) | 1 546 | 1 606 | -3,74% |
| DOULEURS ABDOMINALES NON SPECIFIQUES (Diag SAU) | 1 389 | 1 456 | -4,60% |
| INFECTION URINAIRE (Diag SAU) | 1 172 | 1 203 | -2,58% |

Fréquentation des urgences liée à un **malaise**

Passages pour malaise par rapport aux 2 années précédentes

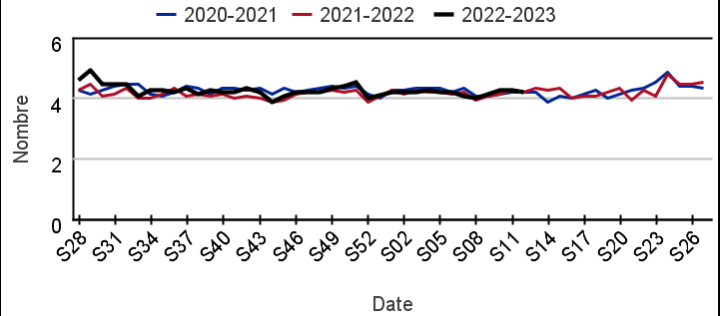
Chez les enfants de moins de 15 ans

Évolution hebdomadaire des proportions de passages pour malaise parmi les passages codés, moins de 15 ans



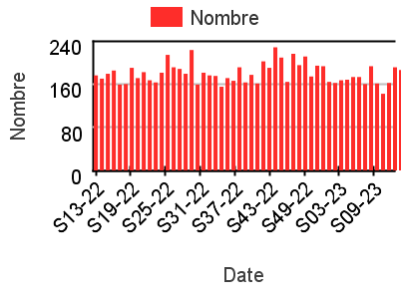
Chez les adultes de 15 ans ou plus

Évolution hebdomadaire des proportions de passages pour malaise parmi les passages codés, 15 ans ou plus

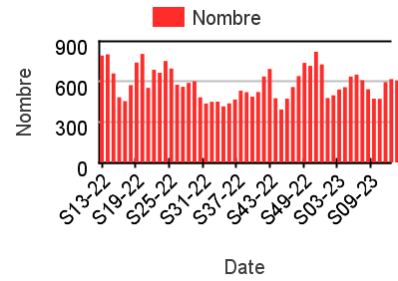


Nombre hebdomadaire de passages pour malaise

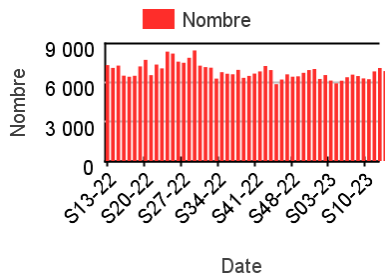
Chez les enfants de moins de 2 ans



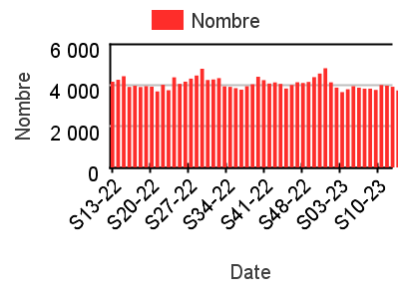
Chez les enfants de 2-14 ans



Chez les adultes de 15-74 ans



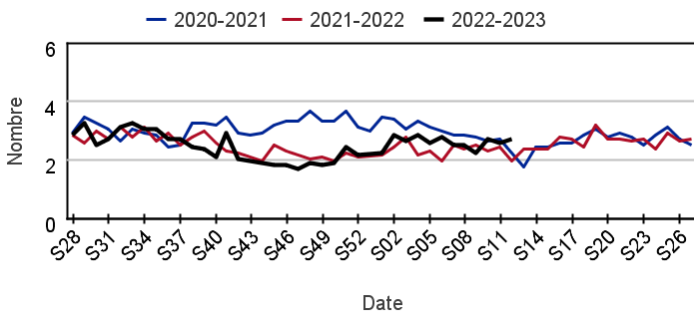
Chez les adultes 75 ans ou plus



Hospitalisations pour malaise par rapport aux 2 années précédentes

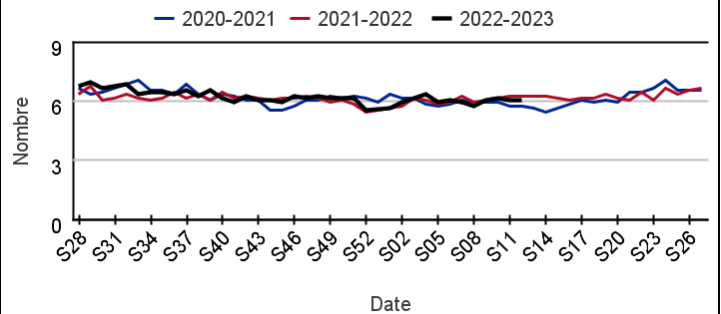
Chez les enfants de moins de 15 ans

Évolution hebdomadaire des proportions d'hospitalisations pour malaise parmi les hospitalisations toutes causes codées, moins de 15 ans



Chez les adultes de 15 ans ou plus

Évolution hebdomadaire des proportions d'hospitalisations pour malaise parmi les hospitalisations toutes causes codées, 15 ans ou plus

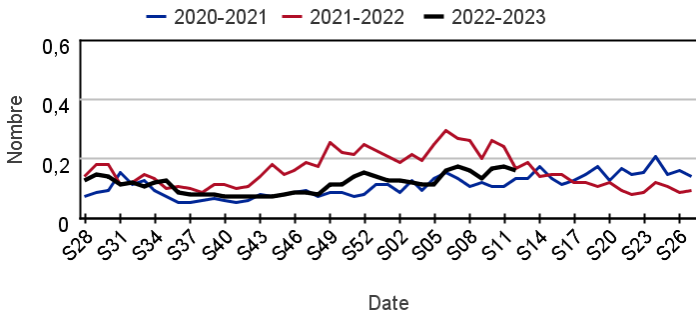


Fréquentation des urgences liée à une **déshydratation**

Passages pour déshydratation par rapport aux 2 années précédentes

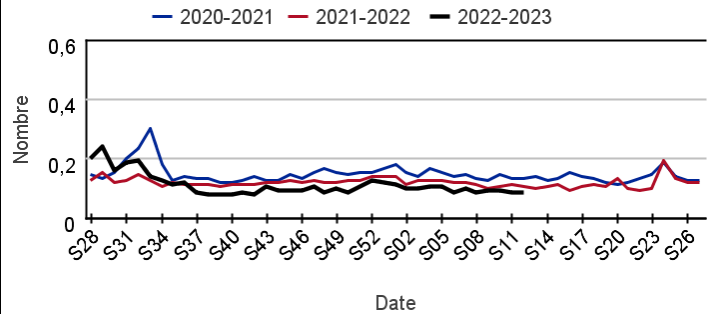
Chez les enfants de moins de 15 ans

Évolution hebdomadaire des proportions de passages pour déshydratation parmi les passages codés, moins de 15 ans



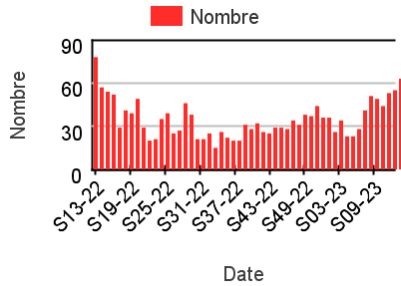
Chez les adultes de 15 ans ou plus

Évolution hebdomadaire des proportions de passages pour déshydratation parmi les passages codés, 15 ans ou plus

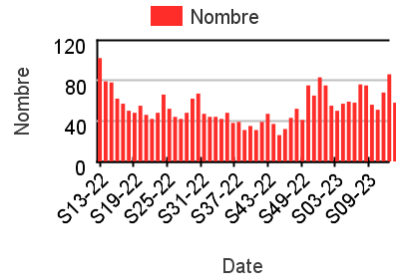


Nombre hebdomadaire de passages pour déshydratation

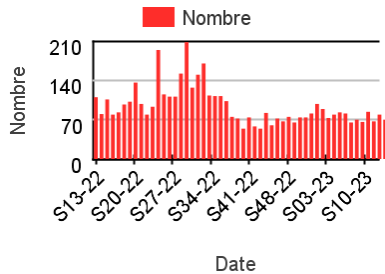
Chez les enfants de moins de 2 ans



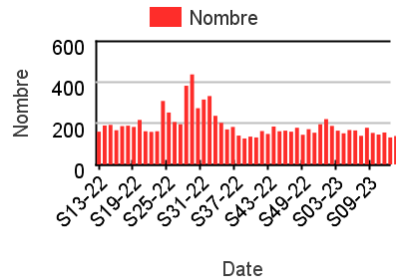
Chez les enfants de 2-14 ans



Chez les adultes de 15-74 ans



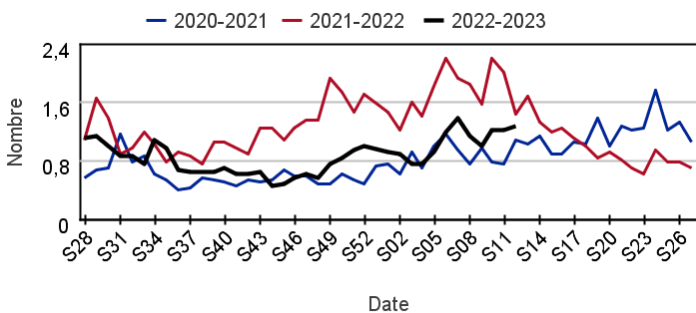
Chez les adultes 75 ans ou plus



Hospitalisations pour déshydratation par rapport aux 2 années précédentes

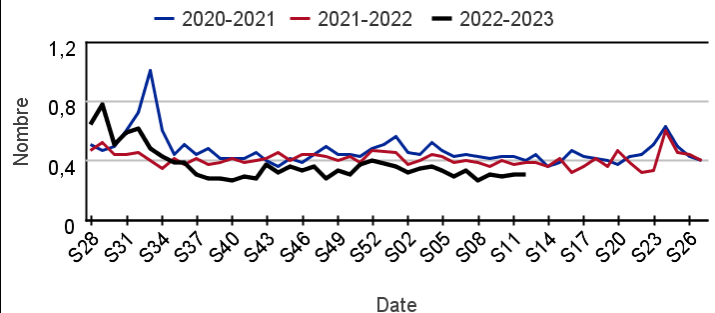
Chez les enfants de moins de 15 ans

Évolution hebdomadaire des proportions d'hospitalisations pour déshydratation parmi les hospitalisations toutes causes codées, moins de 15 ans



Chez les adultes de 15 ans ou plus

Évolution hebdomadaire des proportions d'hospitalisations pour déshydratation parmi les hospitalisations toutes causes codées, 15 ans ou plus

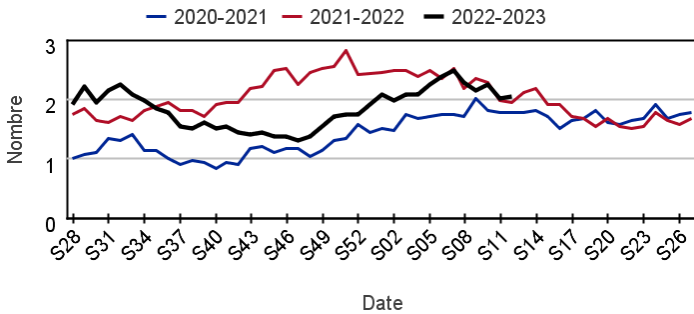


Fréquentation des urgences liée à des vomissements

Passages pour vomissements par rapport aux 2 années précédentes

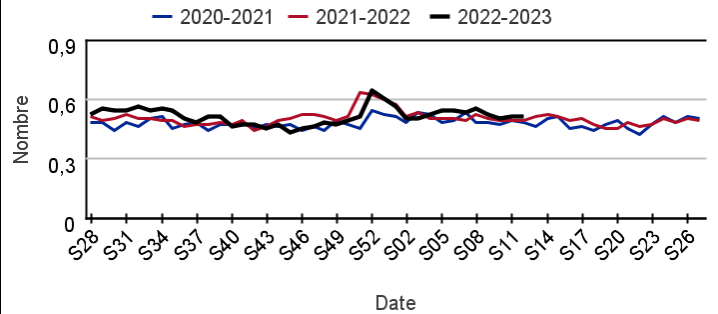
Chez les enfants de moins de 15 ans

Évolution hebdomadaire des proportions de passages pour vomissements parmi les passages codés, moins de 15 ans



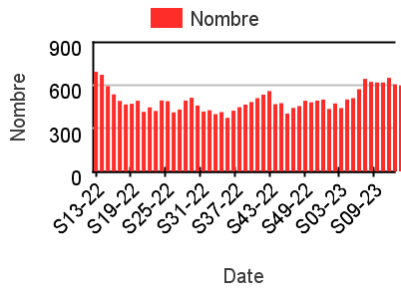
Chez les adultes de 15 ans ou plus

Évolution hebdomadaire des proportions de passages pour vomissements parmi les passages codés, 15 ans ou plus

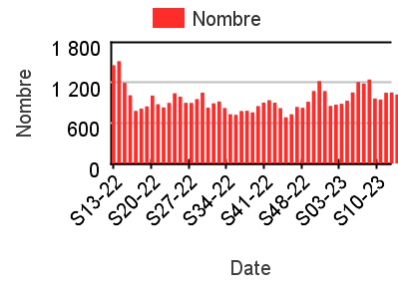


Nombre hebdomadaire de passages pour vomissements

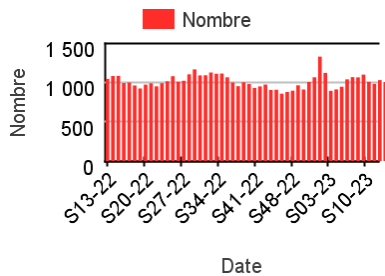
Chez les enfants de moins de 2 ans



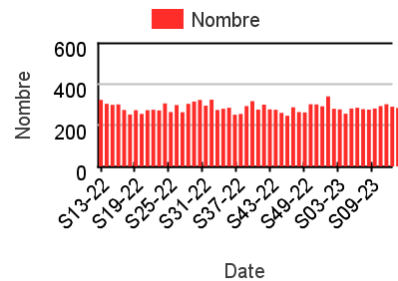
Chez les enfants de 2-14 ans



Chez les adultes de 15-74 ans



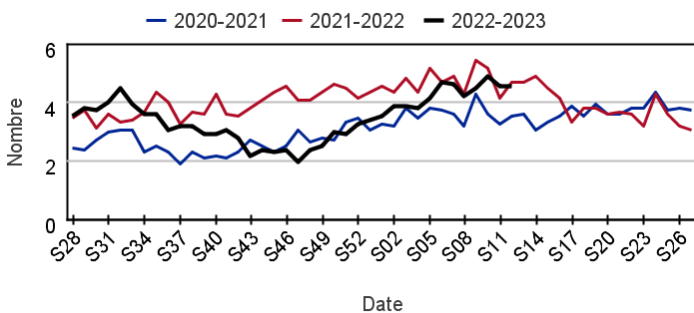
Chez les adultes 75 ans ou plus



Hospitalisations pour vomissements par rapport aux 2 années précédentes

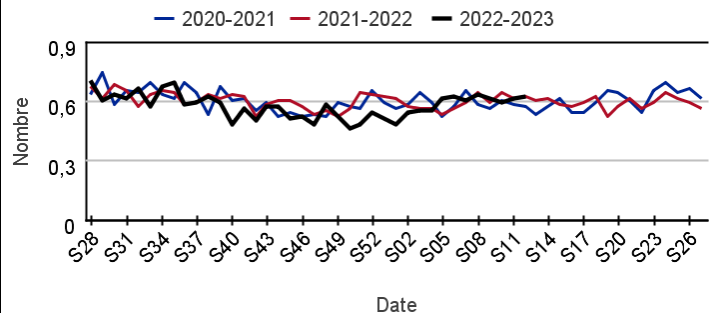
Chez les enfants de moins de 15 ans

Évolution hebdomadaire des proportions d'hospitalisations pour vomissements parmi les hospitalisations toutes causes codées, moins de 15 ans



Chez les adultes de 15 ans ou plus

Évolution hebdomadaire des proportions d'hospitalisations pour vomissements parmi les hospitalisations toutes causes codées, 15 ans ou plus

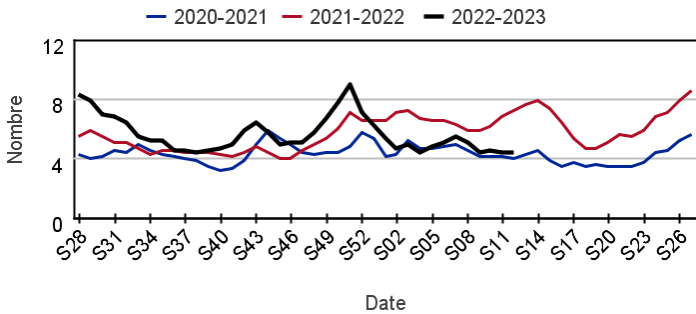


Fréquentation des urgences liée à une **fièvre isolée**

Passages pour fièvre isolée par rapport aux 2 années précédentes

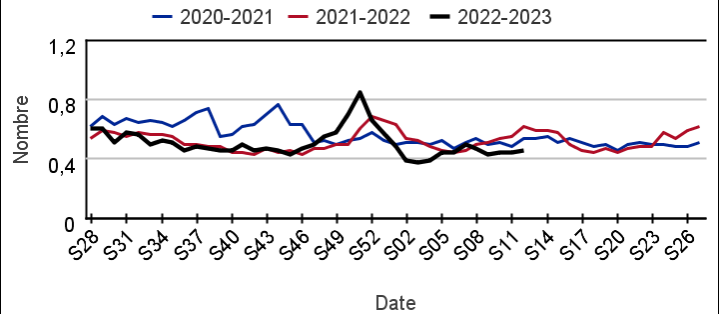
Chez les enfants de moins de 15 ans

Évolution hebdomadaire des proportions de passages pour fièvre isolée parmi les passages codés, moins de 15 ans



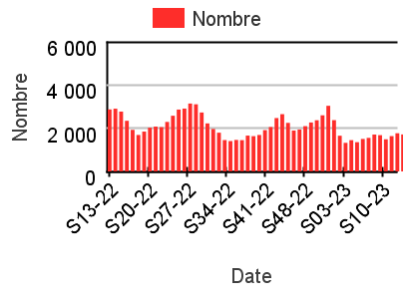
Chez les adultes de 15 ans ou plus

Évolution hebdomadaire des proportions de passages pour fièvre isolée parmi les passages codés, 15 ans ou plus

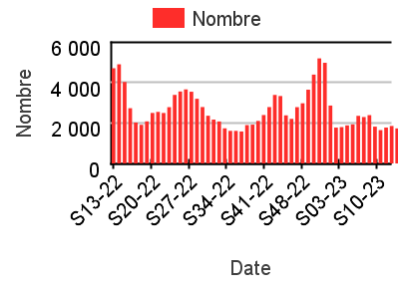


Nombre hebdomadaire de passages pour fièvre isolée

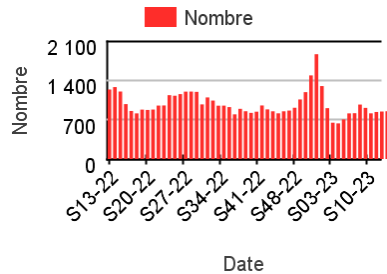
Chez les enfants de moins de 2 ans



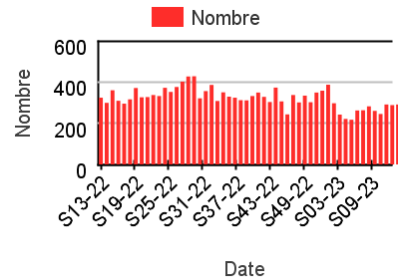
Chez les enfants de 2-14 ans



Chez les adultes de 15-74 ans



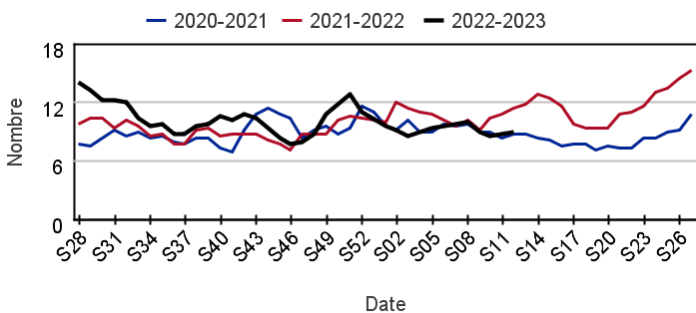
Chez les adultes 75 ans ou plus



Hospitalisations pour fièvre isolée par rapport aux 2 années précédentes

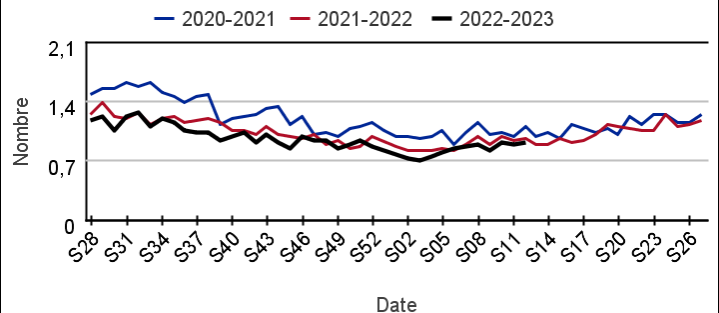
Chez les enfants de moins de 15 ans

Évolution hebdomadaire des proportions d'hospitalisations pour fièvre isolée parmi les hospitalisations toutes causes codées, moins de 15 ans



Chez les adultes de 15 ans ou plus

Évolution hebdomadaire des proportions d'hospitalisations pour fièvre isolée parmi les hospitalisations toutes causes codées, 15 ans ou plus

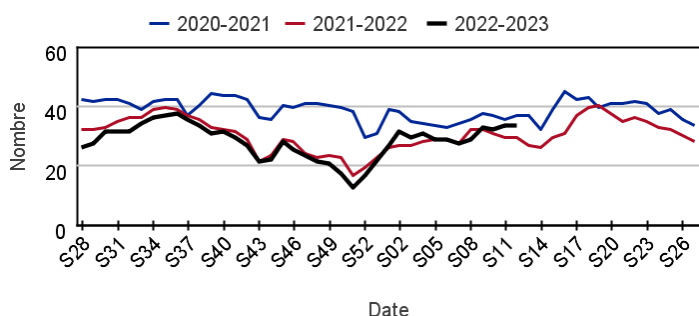


Fréquentation des urgences liée à un **traumatisme**

Passages pour traumatisme par rapport aux 2 années précédentes

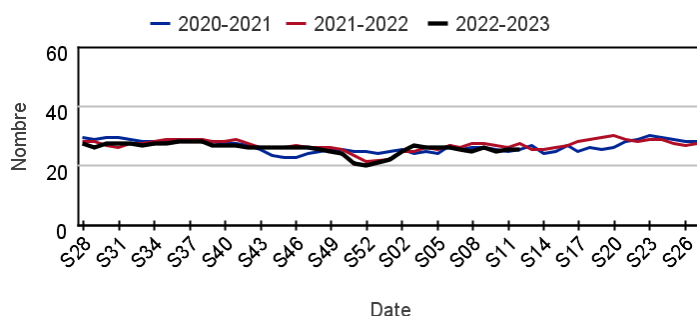
Chez les enfants de moins de 15 ans

Évolution hebdomadaire des proportions de passages pour traumatisme parmi les passages codés, moins de 15 ans



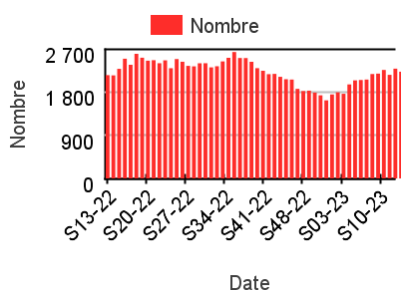
Chez les adultes de 15 ans ou plus

Évolution hebdomadaire des proportions de passages pour traumatisme parmi les passages codés, 15 ans ou plus

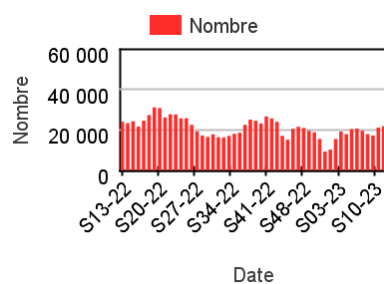


Nombre hebdomadaire de passages pour traumatisme

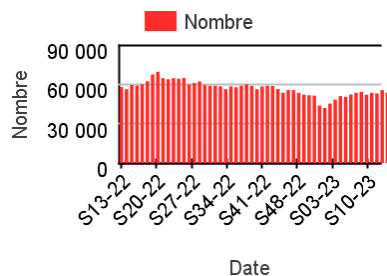
Chez les enfants de moins de 2 ans



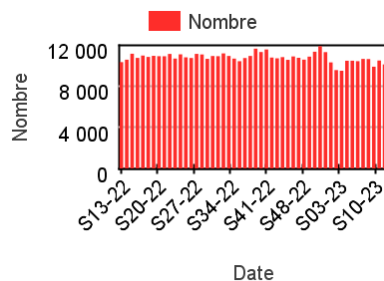
Chez les enfants de 2-14 ans



Chez les adultes de 15-74 ans



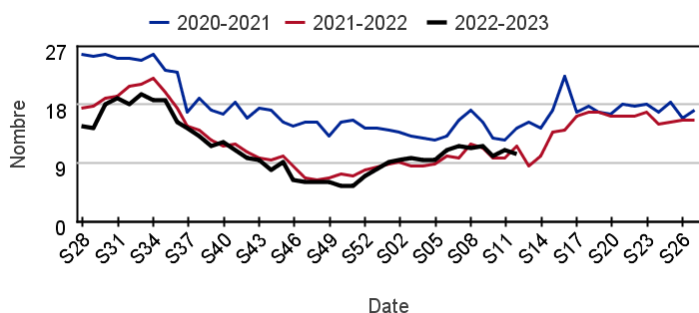
Chez les adultes 75 ans ou plus



Hospitalisations pour traumatisme par rapport aux 2 années précédentes

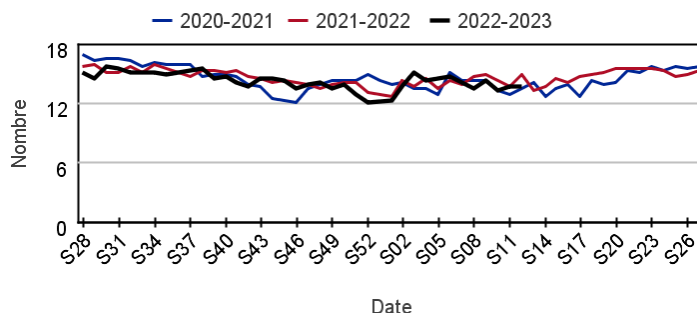
Chez les enfants de moins de 15 ans

Évolution hebdomadaire des proportions d'hospitalisations pour traumatisme parmi les hospitalisations toutes causes codées, moins de 15 ans



Chez les adultes de 15 ans ou plus

Évolution hebdomadaire des proportions d'hospitalisations pour traumatisme parmi les hospitalisations toutes causes codées, 15 ans ou plus

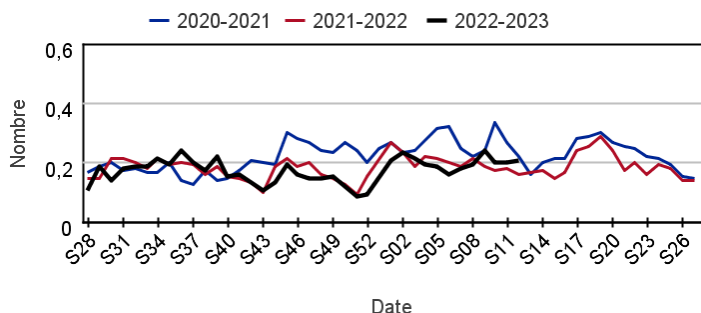


Fréquentation des urgences liée à un geste suicidaire

Passages pour geste suicidaire par rapport aux 2 années précédentes

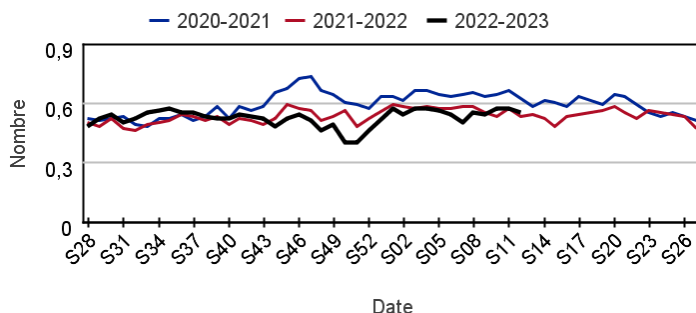
Chez les enfants de moins de 15 ans

Évolution hebdomadaire des proportions de passages pour geste suicidaire parmi les passages codés, moins de 15 ans



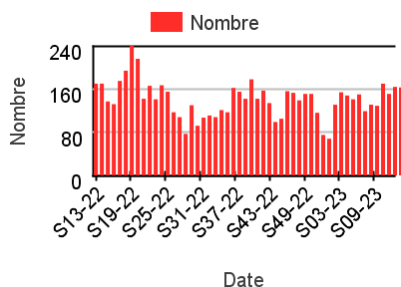
Chez les adultes de 15 ans ou plus

Évolution hebdomadaire des proportions de passages pour geste suicidaire parmi les passages codés, 15 ans ou plus

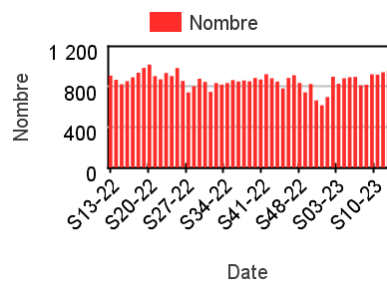


Nombre hebdomadaire de passages pour geste suicidaire

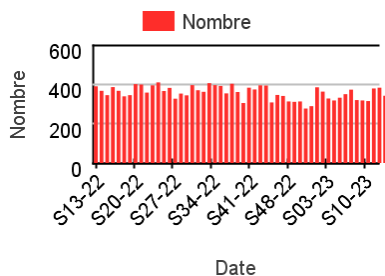
Chez les enfants de moins de 15 ans



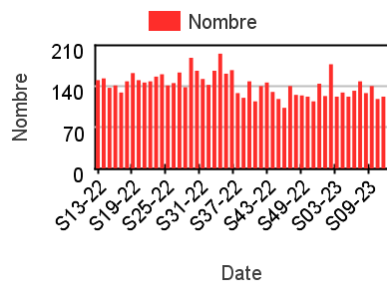
Chez les adultes de 15-44 ans



Chez les adultes de 45-64 ans



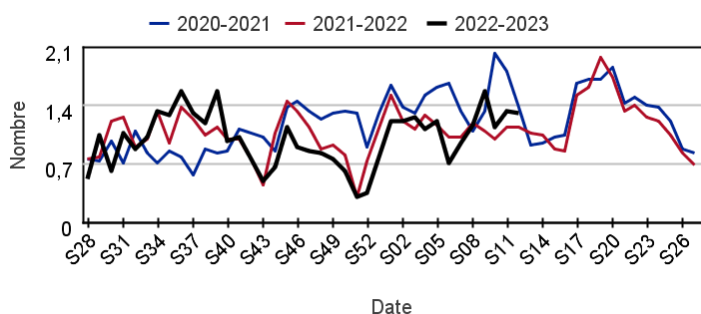
Chez les adultes 65 ans ou plus



Hospitalisations pour geste suicidaire par rapport aux 2 années précédentes

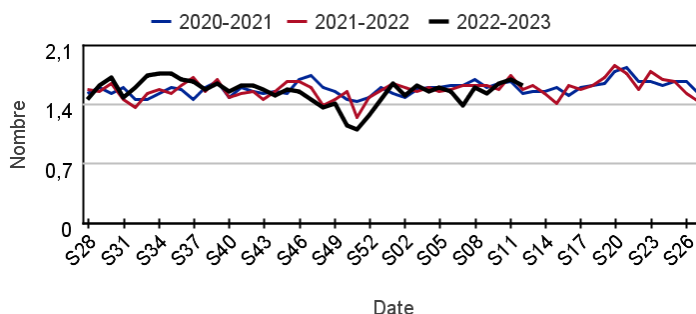
Chez les enfants de moins de 15 ans

Évolution hebdomadaire des proportions d'hospitalisations pour geste suicidaire parmi les hospitalisations toutes causes codées, moins de 15 ans



Chez les adultes de 15 ans ou plus

Évolution hebdomadaire des proportions d'hospitalisations pour geste suicidaire parmi les hospitalisations toutes causes codées, 15 ans ou plus

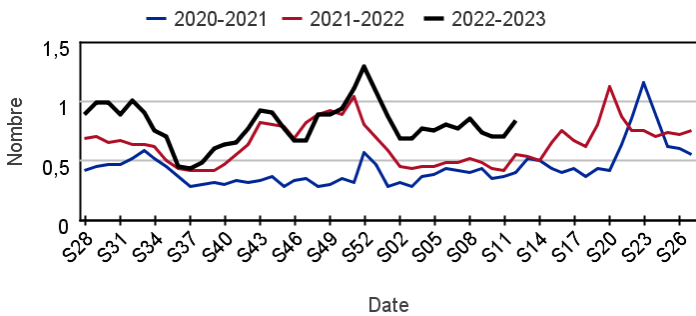


Fréquentation des urgences liée à une conjonctivite

Passages pour conjonctivite par rapport aux 2 années précédentes

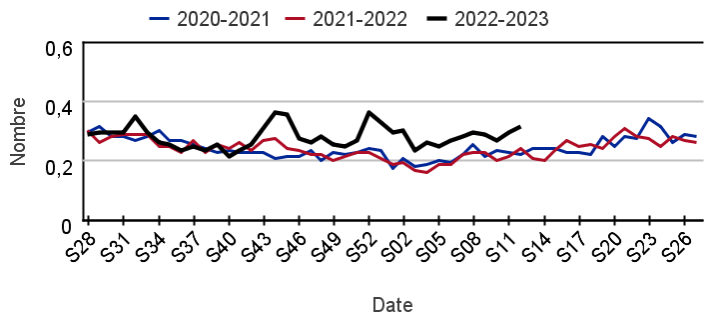
Chez les enfants de moins de 15 ans

Évolution hebdomadaire des proportions de passages pour conjonctivite parmi les passages codés, moins de 15 ans



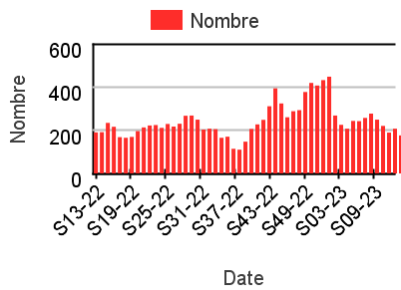
Chez les adultes de 15 ans ou plus

Évolution hebdomadaire des proportions de passages pour conjonctivite parmi les passages codés, 15 ans ou plus

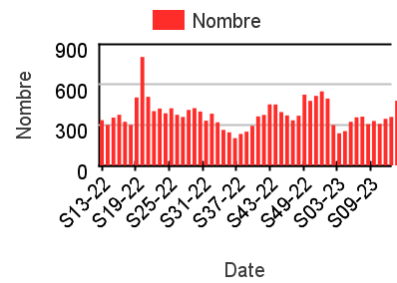


Nombre hebdomadaire de passages pour conjonctivite

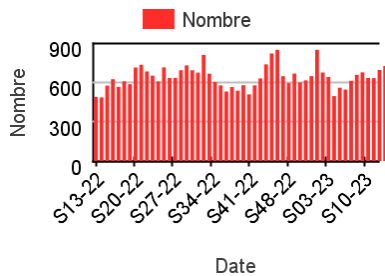
Chez les enfants de moins de 2 ans



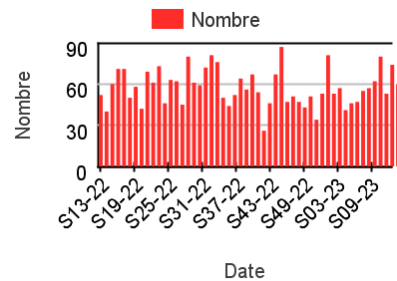
Chez les enfants de 2-14 ans



Chez les adultes de 15-74 ans



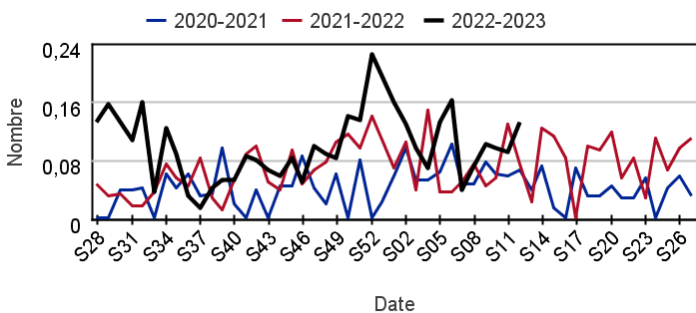
Chez les adultes de 75 ans ou plus



Hospitalisations pour conjonctivite par rapport aux 2 années précédentes

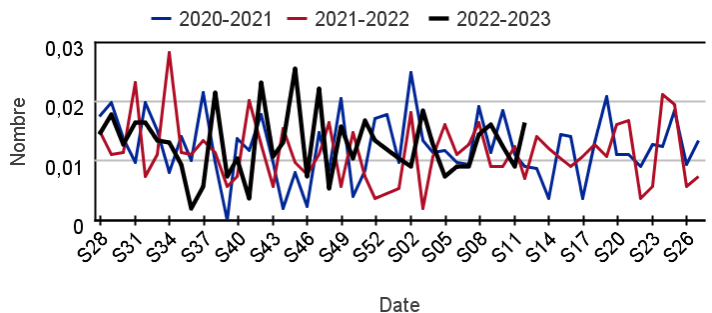
Chez les enfants de moins de 15 ans

Évolution hebdomadaire des proportions d'hospitalisations pour conjonctivite parmi les hospitalisations toutes causes codées, moins de 15 ans



Chez les adultes de 15 ans ou plus

Évolution hebdomadaire des proportions d'hospitalisations pour conjonctivite parmi les hospitalisations toutes causes codées, 15 ans ou plus

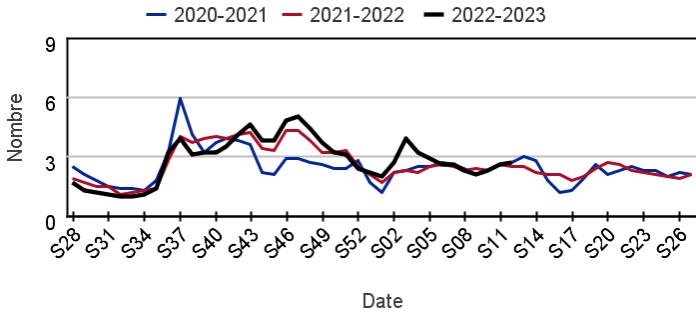


Fréquentation des urgences liée à une crise d'asthme

Passages pour crise d'asthme par rapport aux 2 années précédentes

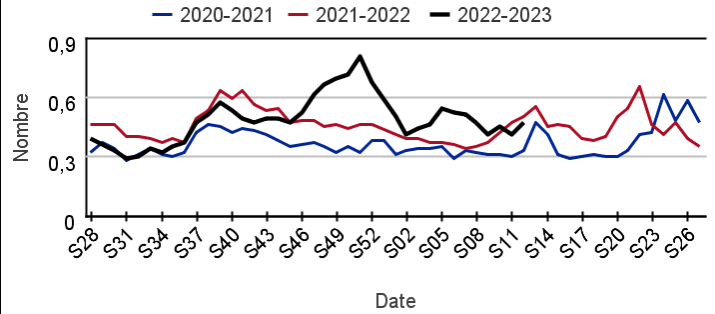
Chez les enfants de moins de 15 ans

Évolution hebdomadaire des proportions de passages pour crise d'asthme parmi les passages codés, moins de 15 ans



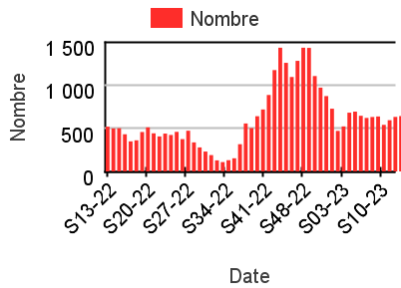
Chez les adultes de 15 ans ou plus

Évolution hebdomadaire des proportions de passages pour crise d'asthme parmi les passages codés, 15 ans ou plus

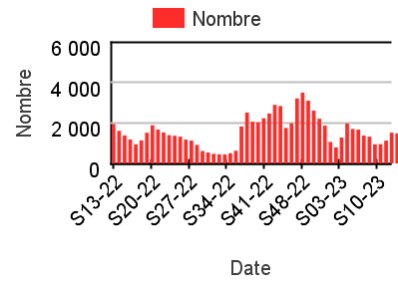


Nombre hebdomadaire de passages pour crise d'asthme

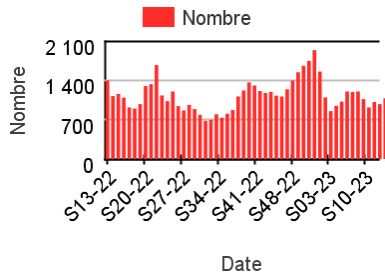
Chez les enfants de moins de 2 ans



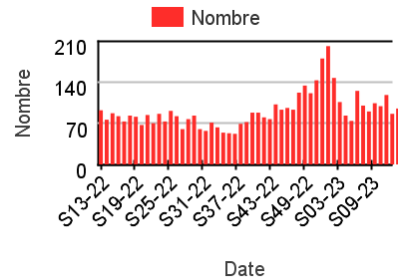
Chez les enfants de 2-14 ans



Chez les adultes de 15-74 ans



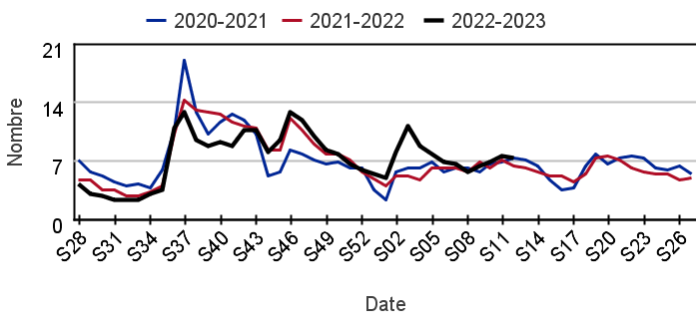
Chez les adultes 75 ans ou plus



Hospitalisations pour crise d'asthme par rapport aux 2 années précédentes

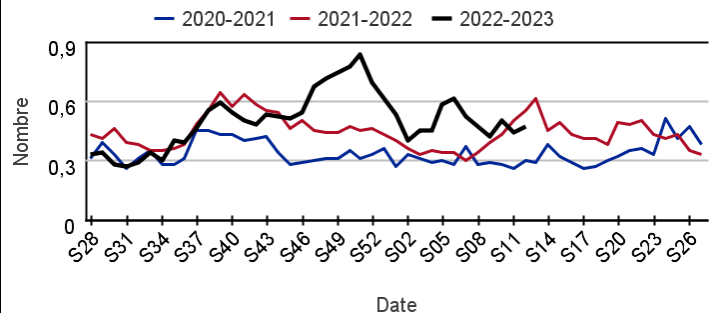
Chez les enfants de moins de 15 ans

Évolution hebdomadaire des proportions d'hospitalisations pour crise d'asthme parmi les hospitalisations toutes causes codées, moins de 15 ans



Chez les adultes de 15 ans ou plus

Évolution hebdomadaire des proportions d'hospitalisations pour crise d'asthme parmi les hospitalisations toutes causes codées, 15 ans ou plus



Fréquentation des urgences liée à une **pathologie de la sphère ORL**

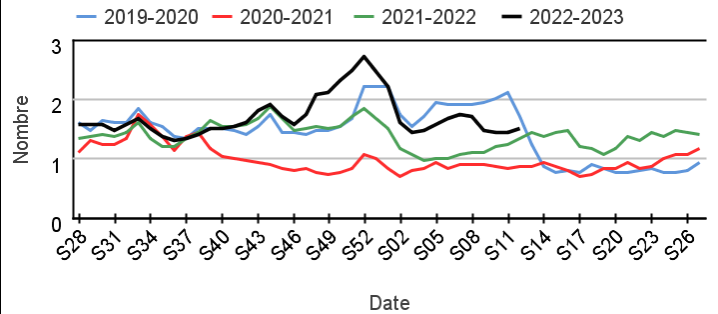
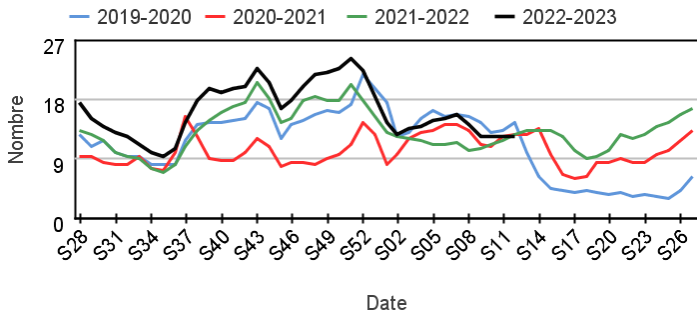
Passages pour pathologie de la sphère ORL par rapport aux 3 années précédentes

Chez les enfants de moins de 15 ans

Chez les adultes de 15 ans ou plus

Évolution hebdomadaire des proportions de passages pour infection ORL parmi les passages codés, moins de 15 ans

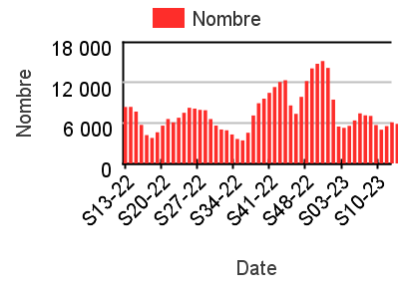
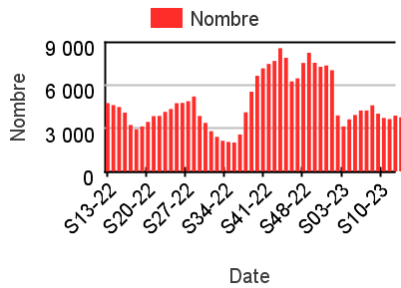
Évolution hebdomadaire des proportions de passages pour infection ORL parmi les passages codés, 15 ans ou plus



Nombre hebdomadaire de passages pour pathologie de la sphère ORL

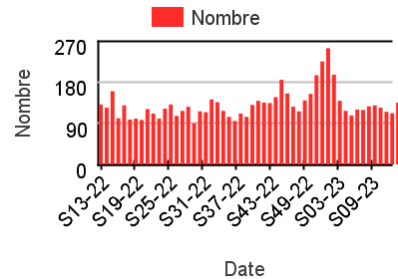
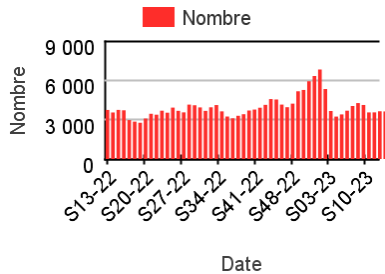
Chez les enfants de moins de 2 ans

Chez les enfants de 2-14 ans



Chez les adultes de 15-74 ans

Chez les adultes de 75 ans ou plus



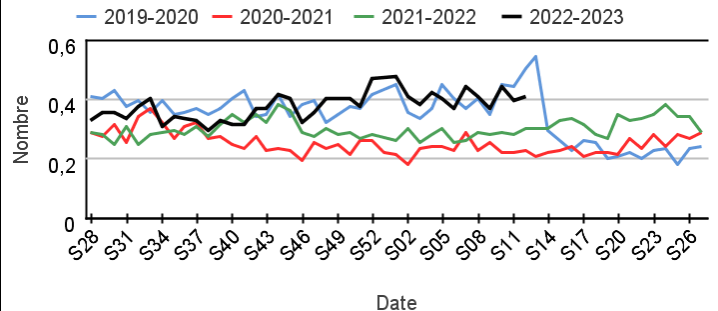
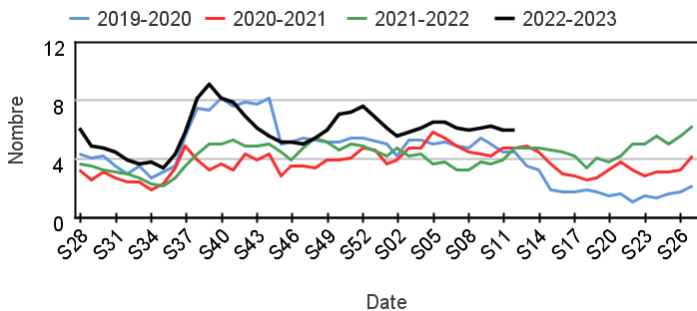
Hospitalisations pour pathologie de la sphère ORL par rapport aux 3 années précédentes

Chez les enfants de moins de 15 ans

Chez les adultes de 15 ans ou plus

Évolution hebdomadaire des proportions d'hospitalisations pour infection ORL parmi les hospitalisations toutes causes codées, moins de 15 ans

Évolution hebdomadaire des proportions d'hospitalisations pour infection ORL parmi les hospitalisations toutes causes codées, 15 ans ou plus

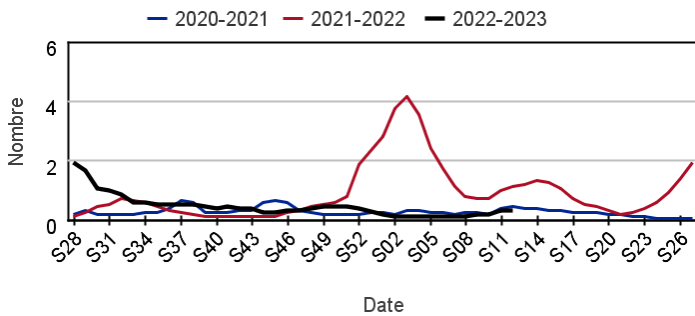


Fréquentation des urgences liée à une suspicion de COVID-19

Passages pour suspicion de COVID-19 par rapport aux 2 années précédentes

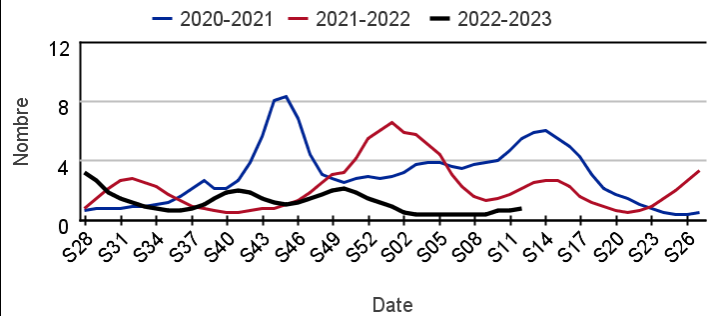
Chez les enfants de moins de 15 ans

Évolution hebdomadaire des proportions de passages pour suspicion de COVID-19 parmi les passages codés, moins de 15 ans



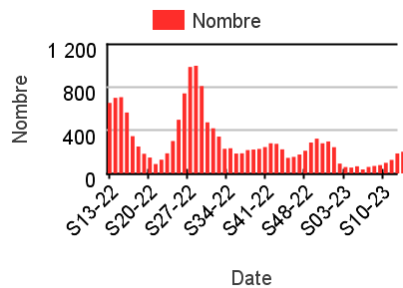
Chez les adultes de 15 ans ou plus

Évolution hebdomadaire des proportions de passages pour suspicion de COVID-19 parmi les passages codés, 15 ans ou plus

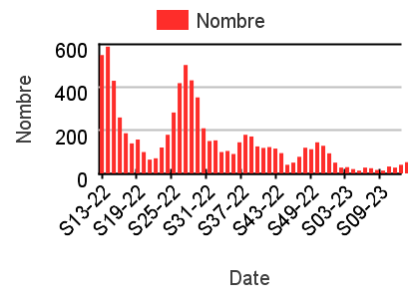


Nombre hebdomadaire de passages pour suspicion de COVID-19

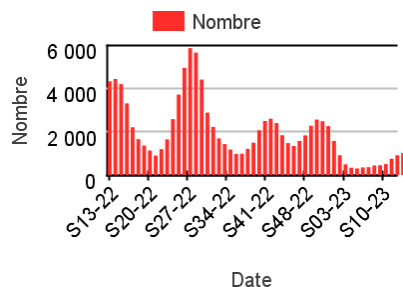
Chez les enfants de moins de 2 ans



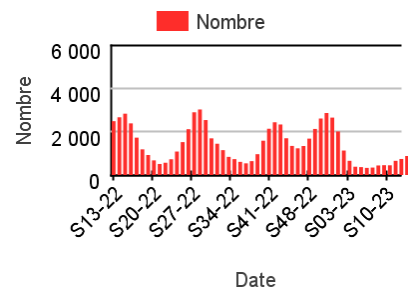
Chez les enfants de 2-14 ans



Chez les adultes de 15-74 ans



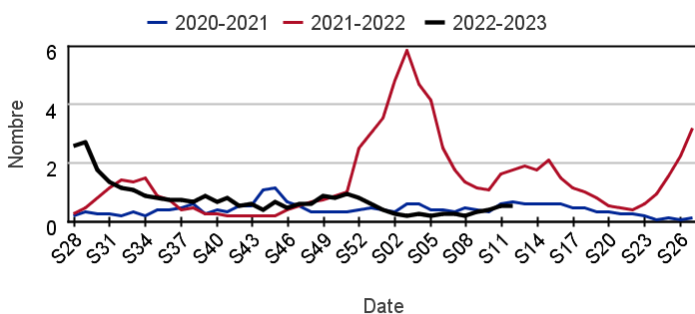
Chez les adultes 75 ans ou plus



Hospitalisations pour suspicion de COVID-19 par rapport aux 2 années précédentes

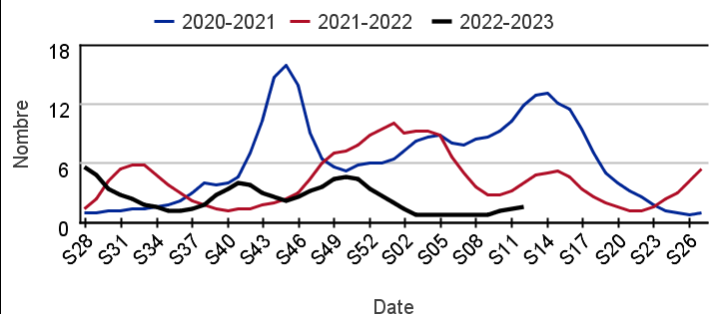
Chez les enfants de moins de 15 ans

Évolution hebdomadaire des proportions d'hospitalisations pour suspicion de COVID-19 parmi les hospitalisations toutes causes codées, moins de 15 ans



Chez les adultes de 15 ans ou plus

Évolution hebdomadaire des proportions d'hospitalisations pour suspicion de COVID-19 parmi les hospitalisations toutes causes codées, 15 ans ou plus



Proportion de passages aux urgences pour suspicion de COVID-19

Tableau 3 : Part d'activité des passages aux urgences pour suspicion de COVID-19 dans l'activité toutes causes codées, par classes d'âges, France entière

| | Nombre - Tous âges | % d'activité - Moins de 2 ans | % d'activité - 2-14 ans | % d'activité - 15-74 ans | % d'activité - 75 ans ou plus |
|--------|--------------------|-------------------------------|-------------------------|--------------------------|-------------------------------|
| S01-23 | 2 167,00 | ,50 | ,06 | ,46 | 2,20 |
| S02-23 | 1 235,00 | ,38 | ,06 | ,26 | 1,40 |
| S03-23 | 795,00 | ,32 | ,04 | ,18 | ,83 |
| S04-23 | 747,00 | ,38 | ,02 | ,16 | ,77 |
| S05-23 | 743,00 | ,20 | ,04 | ,18 | ,68 |
| S06-23 | 793,00 | ,32 | ,04 | ,18 | ,71 |
| S07-23 | 967,00 | ,34 | ,03 | ,21 | ,88 |
| S08-23 | 995,00 | ,40 | ,03 | ,22 | ,93 |
| S09-23 | 1 086,00 | ,54 | ,06 | ,25 | ,92 |
| S10-23 | 1 558,00 | ,69 | ,05 | ,37 | 1,32 |
| S11-23 | 1 882,00 | ,96 | ,06 | ,43 | 1,53 |
| S12-23 | 2 152,00 | 1,07 | ,09 | ,50 | 1,88 |

Evolution quotidienne régionale des passages aux urgences pour suspicion de COVID-19

Tableau 4 : Evolution quotidienne des passages aux urgences pour suspicion de COVID-19 sur la semaine passée par région, tous âges

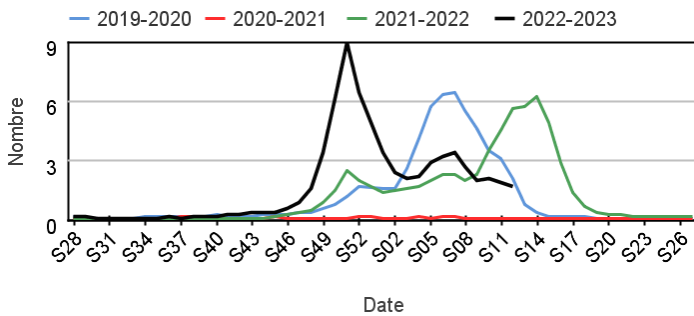
| | 20/03/2023 | 21/03/2023 | 22/03/2023 | 23/03/2023 | 24/03/2023 | 25/03/2023 | 26/03/2023 |
|----------------------------|------------|------------|------------|------------|------------|------------|------------|
| Auvergne-Rhône-Alpes | 27 | 44 | 29 | 43 | 31 | 31 | 31 |
| Bourgogne-Franche-Comté | 20 | 22 | 22 | 18 | 17 | 19 | 15 |
| Bretagne | 7 | 9 | 5 | 10 | 6 | 6 | 10 |
| Centre-Val de Loire | 22 | 8 | 6 | 9 | 11 | 12 | 10 |
| Corse | 1 | 1 | 1 | 0 | 3 | 1 | 2 |
| Grand-Est | 39 | 32 | 35 | 37 | 36 | 41 | 40 |
| Guadeloupe | 0 | 0 | 1 | 0 | 0 | 0 | 1 |
| Guyane | 0 | 0 | 2 | 0 | 1 | 0 | 0 |
| Hauts-de-France | 37 | 45 | 53 | 40 | 32 | 20 | 35 |
| Ile-de-France | 78 | 47 | 60 | 62 | 66 | 76 | 72 |
| La Réunion | 2 | 1 | 3 | 3 | 0 | 0 | 2 |
| Martinique | 0 | 0 | 0 | 0 | 0 | 0 | 0 |
| Normandie | 16 | 12 | 14 | 21 | 22 | 21 | 14 |
| Nouvelle-Aquitaine | 23 | 17 | 12 | 19 | 24 | 17 | 27 |
| Occitanie | 11 | 14 | 16 | 20 | 21 | 18 | 19 |
| Pays de la Loire | 9 | 7 | 13 | 9 | 3 | 8 | 4 |
| Provence-Alpes-Côte d'Azur | 31 | 35 | 35 | 33 | 32 | 28 | 18 |

Fréquentation des urgences liée à une **grippe, syndrome grippal**

Passages pour grippe, syndrome grippal par rapport aux 3 années précédentes

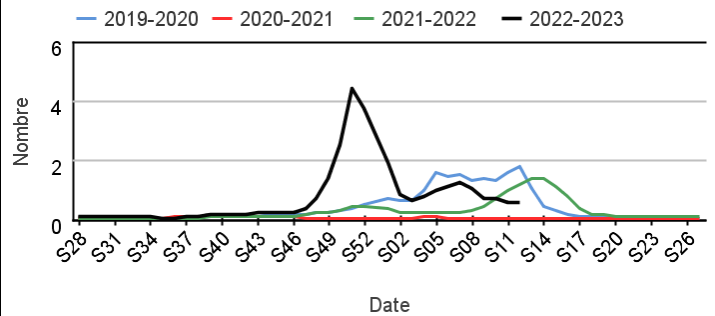
Chez les enfants de moins de 15 ans

Évolution hebdomadaire des proportions de passages pour grippe/syndrome grippal parmi les passages codés, moins de 15 ans



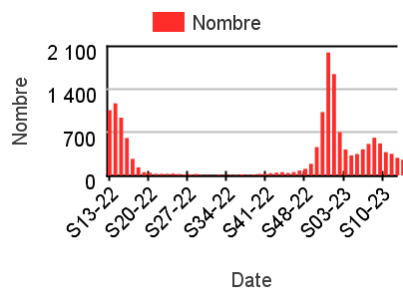
Chez les adultes de 15 ans ou plus

Évolution hebdomadaire des proportions de passages pour grippe/syndrome grippal parmi les passages codés, 15 ans ou plus

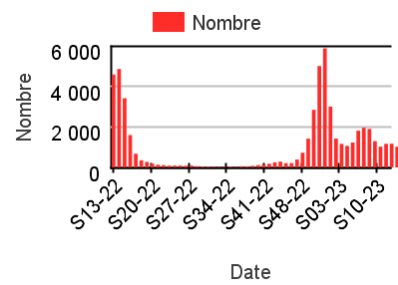


Nombre hebdomadaire de passages pour grippe, syndrome grippal

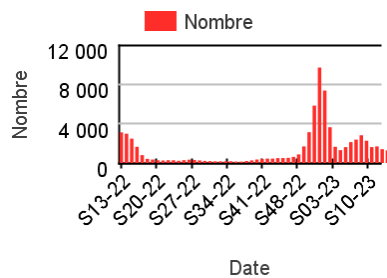
Chez les enfants de moins de 2 ans



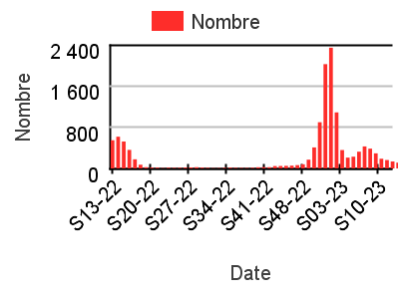
Chez les enfants de 2-14 ans



Chez les adultes de 15-74 ans



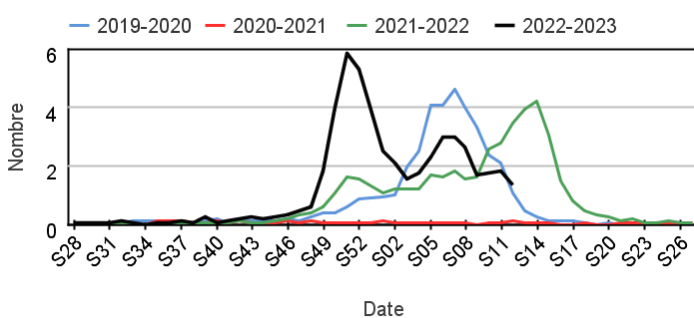
Chez les adultes de 75 ans ou plus



Hospitalisations pour grippe, syndrome grippal par rapport aux 3 années précédentes

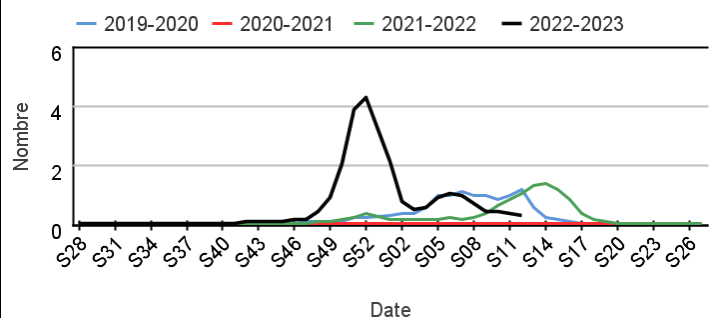
Chez les enfants de moins de 15 ans

Évolution hebdomadaire des proportions d'hospitalisations pour grippe/syndrome grippal parmi les hospitalisations toutes causes codées, moins de 15 ans



Chez les adultes de 15 ans ou plus

Évolution hebdomadaire des proportions d'hospitalisations pour grippe/syndrome grippal parmi les hospitalisations toutes causes codées, 15 ans ou plus

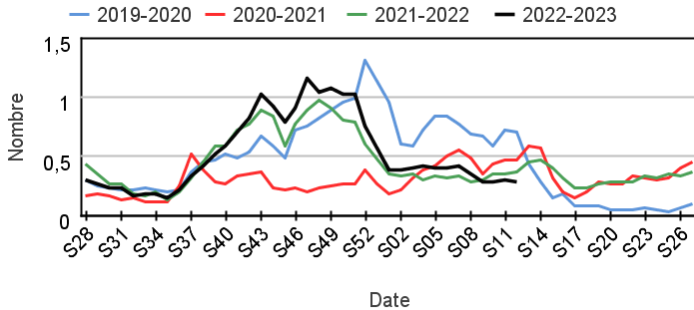


Fréquentation des urgences liée à une **bronchite aiguë**

Passages pour bronchite aiguë par rapport aux 3 années précédentes

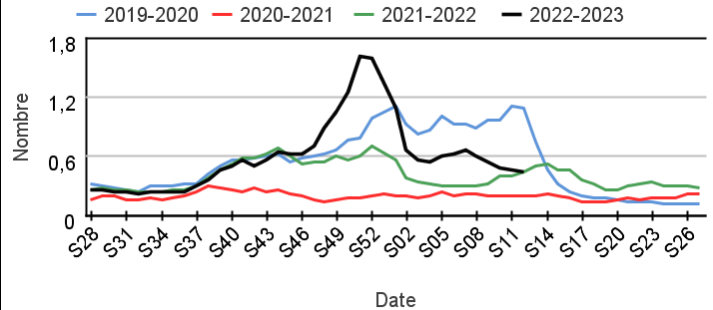
Chez les enfants de moins de 15 ans

Évolution hebdomadaire des proportions de passages pour bronchite aiguë parmi les passages codés, moins de 15 ans



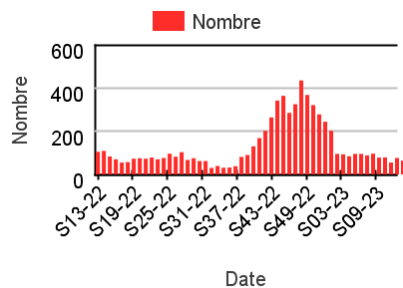
Chez les adultes de 15 ans ou plus

Évolution hebdomadaire des proportions de passages pour bronchite aiguë parmi les passages codés, 15 ans ou plus

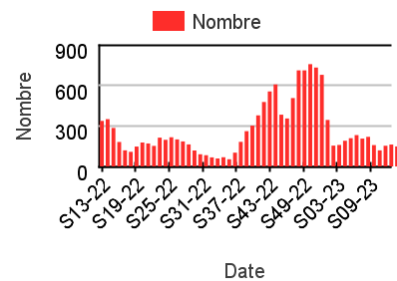


Nombre hebdomadaire de passages pour bronchite aiguë

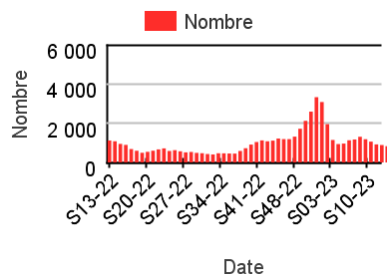
Chez les enfants de moins de 2 ans



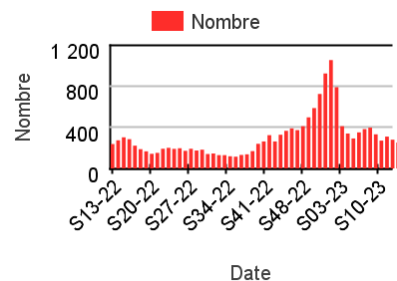
Chez les enfants de 2-14 ans



Chez les adultes de 15-74 ans



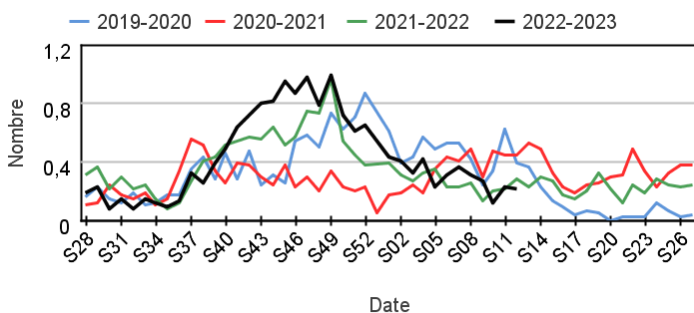
Chez les adultes de 75 ans ou plus



Hospitalisations pour bronchite aiguë par rapport aux 3 années précédentes

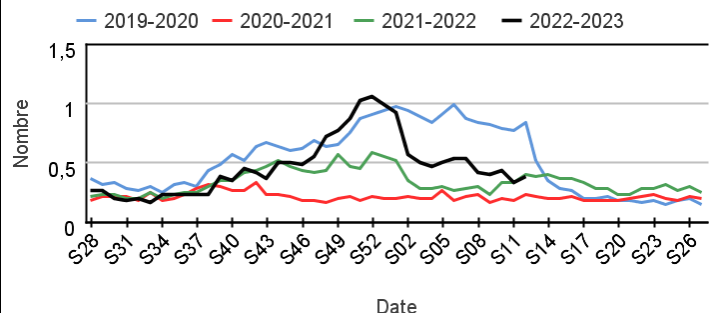
Chez les enfants de moins de 15 ans

Évolution hebdomadaire des proportions d'hospitalisations pour bronchite aiguë parmi les hospitalisations toutes causes codées, moins de 15 ans



Chez les adultes de 15 ans ou plus

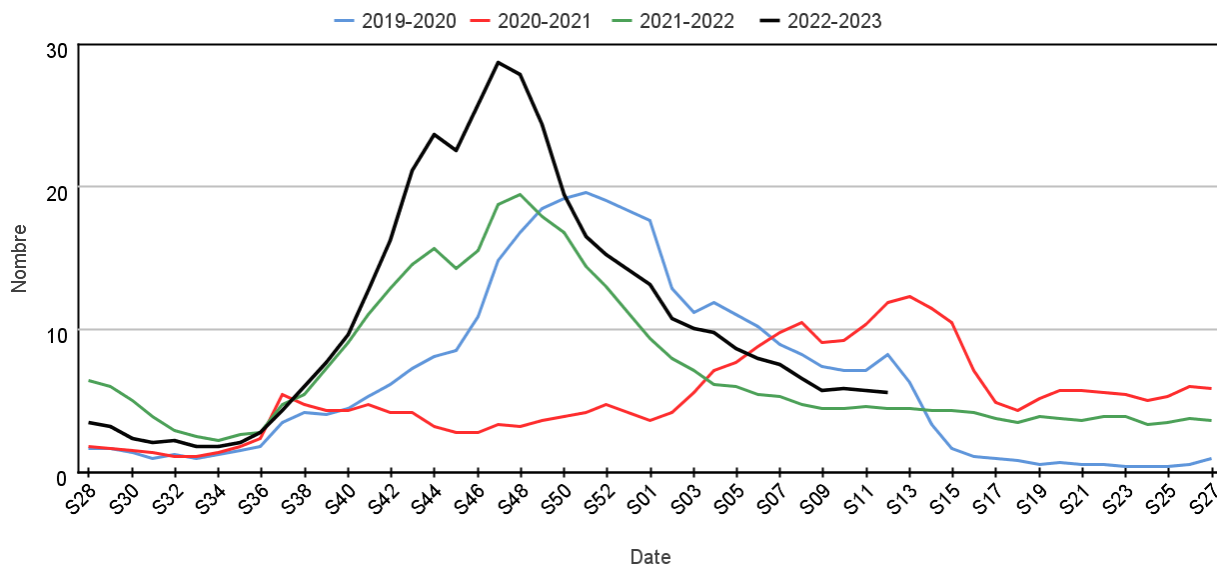
Évolution hebdomadaire des proportions d'hospitalisations pour bronchite aiguë parmi les hospitalisations toutes causes codées, 15 ans ou plus



Fréquentation des urgences liée à une bronchiolite

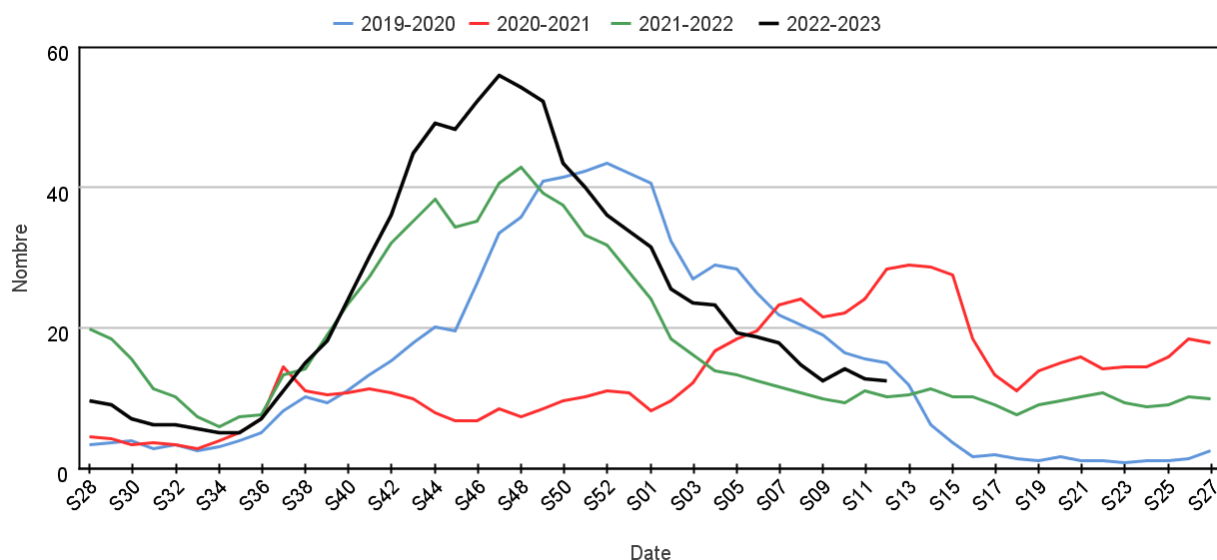
Passages pour bronchiolite chez les enfants de moins de 2 ans par rapport aux 3 années précédentes

Évolution hebdomadaire des proportions de passages pour bronchiolite parmi les passages codés, moins de 2 ans



Hospitalisations pour bronchiolite chez les enfants de moins de 2 ans par rapport aux 3 années précédentes

Évolution hebdomadaire des proportions d'hospitalisations pour bronchiolite parmi les hospitalisations toutes causes codées, moins de 2 ans

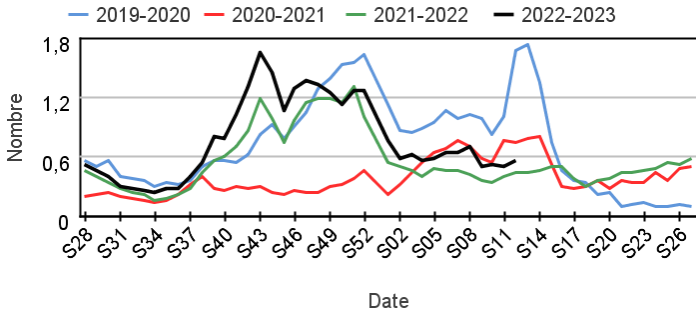


Fréquentation des urgences liée à une pneumopathie

Passages pour pneumopathie par rapport aux 3 années précédentes

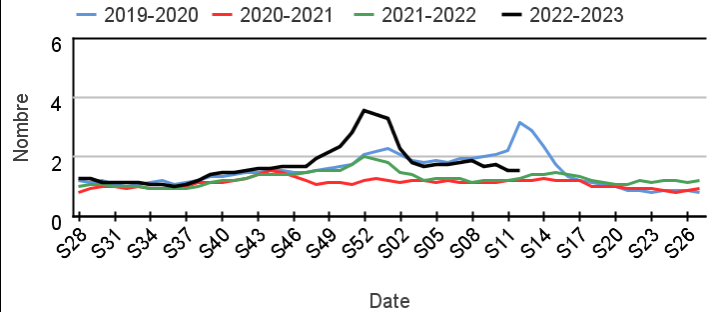
Chez les enfants de moins de 15 ans

Évolution hebdomadaire des proportions de passages pour pneumopathie parmi les passages codés, moins de 15 ans



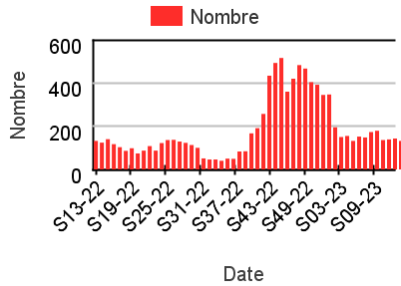
Chez les adultes de 15 ans ou plus

Évolution hebdomadaire des proportions de passages pour pneumopathie parmi les passages codés, 15 ans ou plus

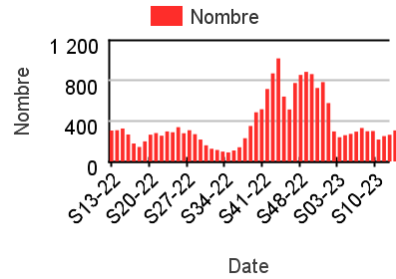


Nombre hebdomadaire de passages pour pneumopathie

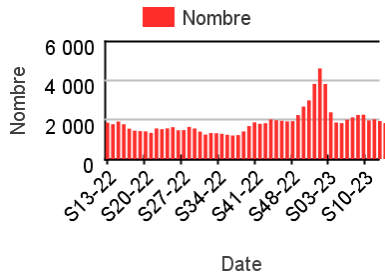
Chez les enfants de moins de 2 ans



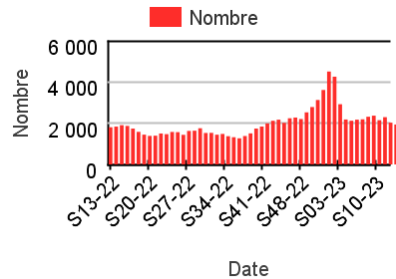
Chez les enfants de 2-14 ans



Chez les adultes de 15-74 ans



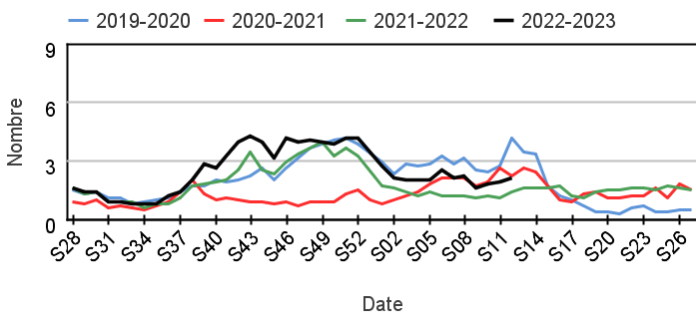
Chez les adultes de 75 ans ou plus



Hospitalisations pour pneumopathie par rapport aux 3 années précédentes

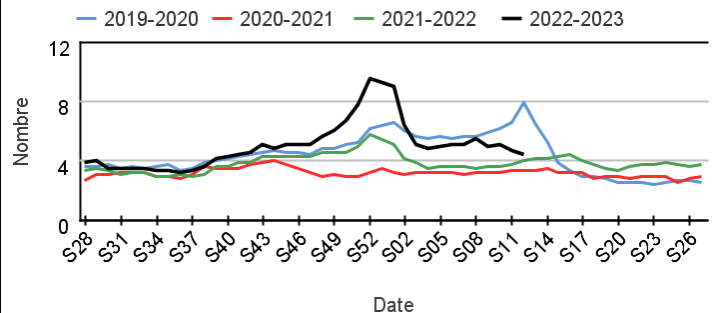
Chez les enfants de moins de 15 ans

Évolution hebdomadaire des proportions d'hospitalisations pour pneumopathie parmi les hospitalisations toutes causes codées, moins de 15 ans



Chez les adultes de 15 ans ou plus

Évolution hebdomadaire des proportions d'hospitalisations pour pneumopathie parmi les hospitalisations toutes causes codées, 15 ans ou plus

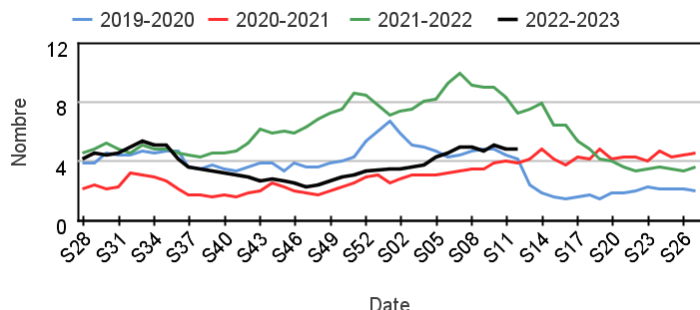


Fréquentation des urgences liée à une gastro-entérite

Passages pour gastro-entérite par rapport aux 3 années précédentes

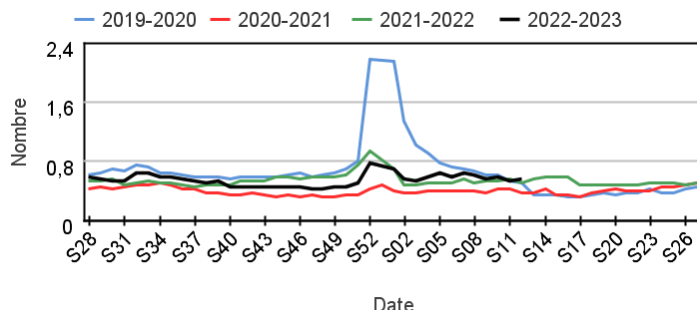
Chez les enfants de moins de 15 ans

Évolution hebdomadaire des proportions de passages pour gastro-entérite parmi les passages codés, moins de 15 ans



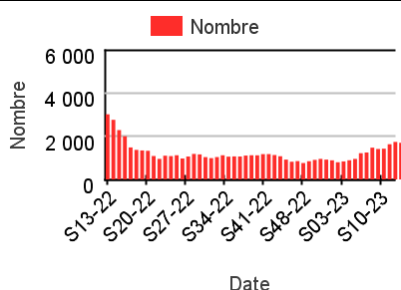
Chez les adultes de 15 ans ou plus

Évolution hebdomadaire des proportions de passages pour gastro-entérite parmi les passages codés, 15 ans ou plus

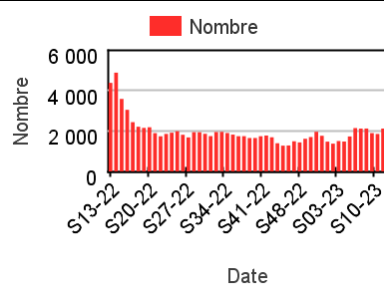


Nombre hebdomadaire de passages pour gastro-entérite

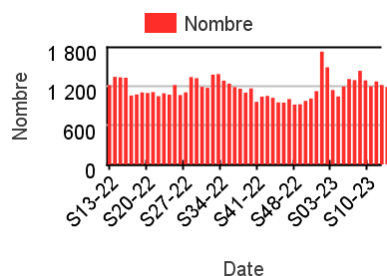
Chez les enfants de moins de 2 ans



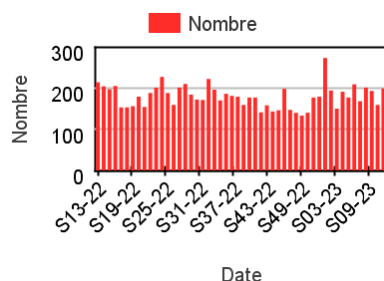
Chez les enfants de 2-14 ans



Chez les adultes de 15-74 ans



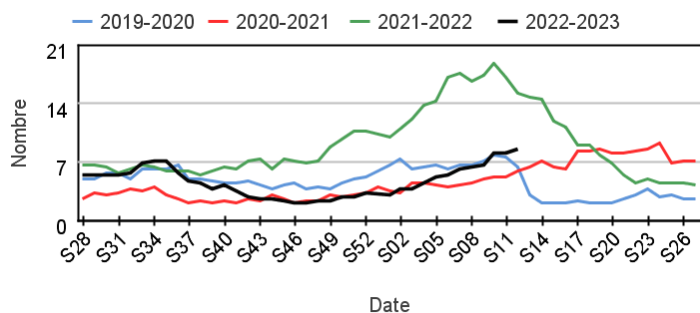
Chez les adultes de 75 ans ou plus



Hospitalisations pour gastro-entérite par rapport aux 3 années précédentes

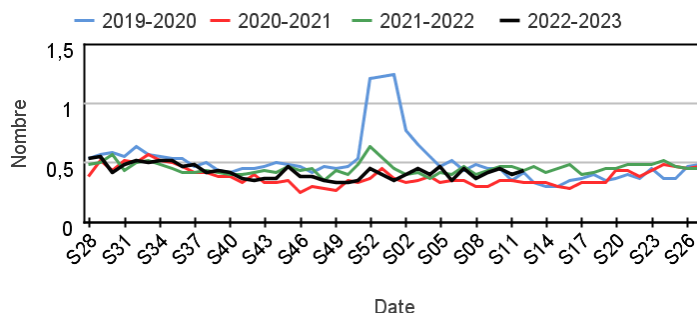
Chez les enfants de moins de 15 ans

Évolution hebdomadaire des proportions d'hospitalisations pour gastro-entérite parmi les hospitalisations toutes causes codées, moins de 15 ans



Chez les adultes de 15 ans ou plus

Évolution hebdomadaire des proportions d'hospitalisations pour gastro-entérite parmi les hospitalisations toutes causes codées, 15 ans ou plus

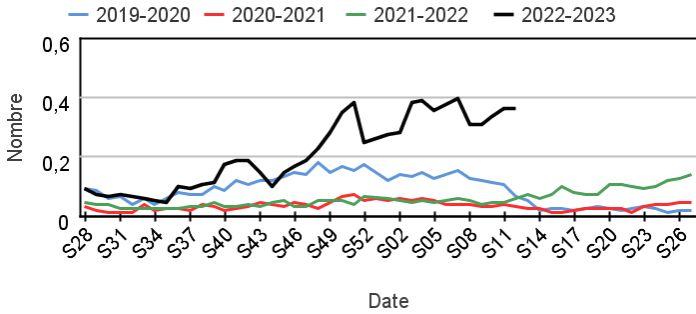


Fréquentation des urgences liée à une scarlatine

Passages pour scarlatine par rapport aux 3 années précédentes

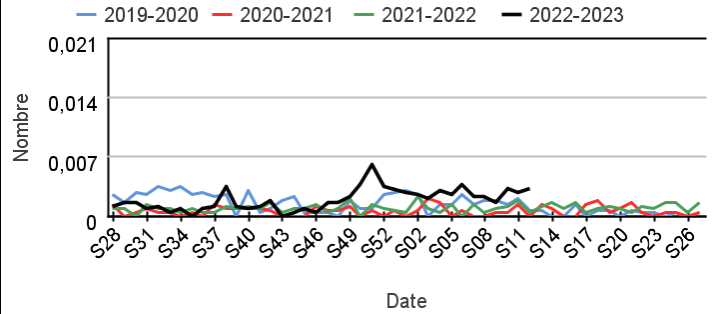
Chez les enfants de moins de 15 ans

Évolution hebdomadaire des proportions de passages pour scarlatine parmi les passages codés, moins de 15 ans



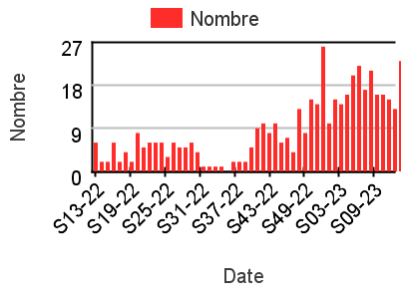
Chez les adultes de 15 ans ou plus

Évolution hebdomadaire des proportions de passages pour scarlatine parmi les passages codés, 15 ans ou plus

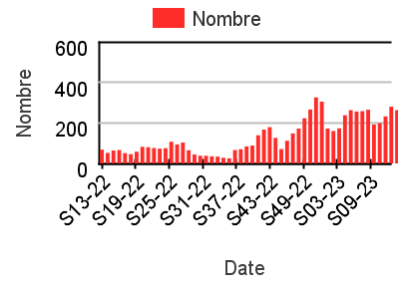


Nombre hebdomadaire de passages pour scarlatine

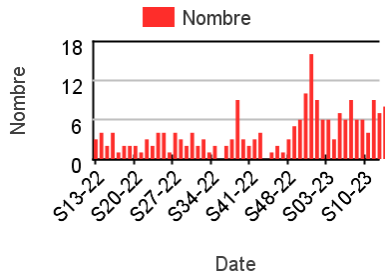
Chez les enfants de moins de 2 ans



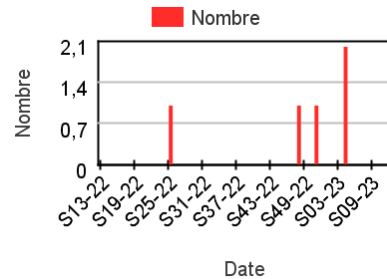
Chez les enfants de 2-14 ans



Chez les adultes de 15-74 ans



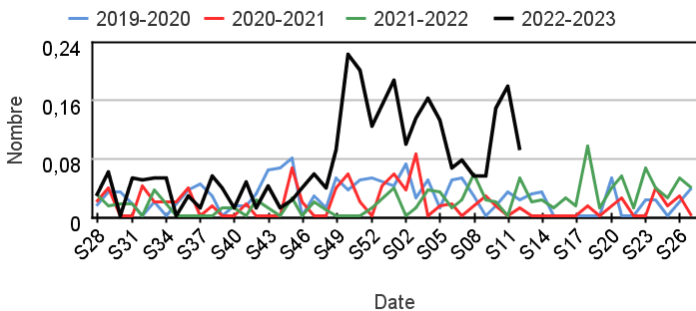
Chez les adultes de 75 ans ou plus



Hospitalisations pour scarlatine par rapport aux 3 années précédentes

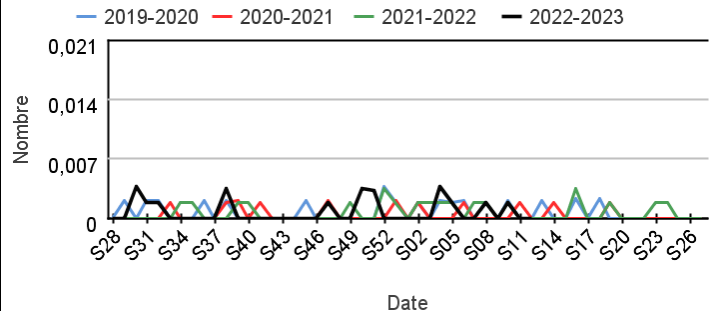
Chez les enfants de moins de 15 ans

Évolution hebdomadaire des proportions d'hospitalisations pour scarlatine parmi les hospitalisations toutes causes codées, moins de 15 ans



Chez les adultes de 15 ans ou plus

Évolution hebdomadaire des proportions d'hospitalisations pour scarlatine parmi les hospitalisations toutes causes codées, 15 ans ou plus



Comité De Rédaction

Dr Céline CASERIO-SCHÖNEMANN

Anne FOUILLET

Cécile FORGEOT

Isabelle PONTAIS

Jérôme NAUD

Gaëlle PEDRONO

Delphine JEZEWSKI-SERRA

Dr Bernadette VERRAT

Yann LE STRAT, responsable de
la direction DATA

Diffusion

Santé publique France

12 rue du Val d'Osne

94415 Saint-Maurice Cedex

Tél. : 01 41 79 67 00

Contact :

<https://www.santepubliquefrance.fr/nous-contacter>

Retrouvez nous sur :

www.santepubliquefrance.fr

| En savoir plus |

Consulter le site [Santé publique France](http://www.santepubliquefrance.fr)

Pour les indicateurs régionaux :

- [Consulter les PE des Cires](#)

| Remerciements |

Nous remercions l'ensemble de nos partenaires contribuant à la surveillance syndromique par le réseau OSCOUR® :

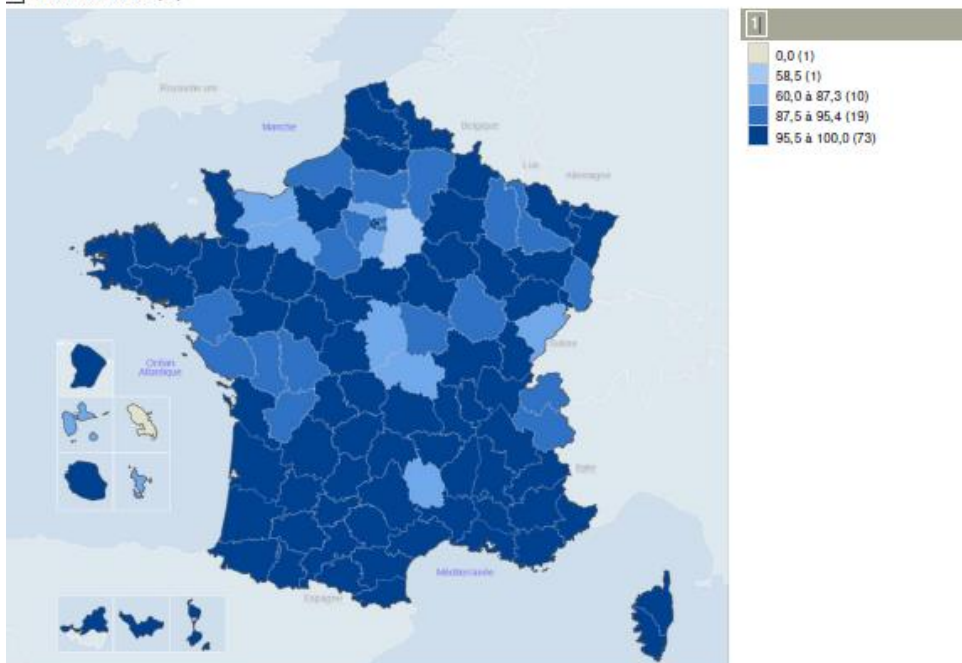
- les établissements adhérant au réseau OSCOUR®
- la Société Française de Médecine d'Urgence (SFMU)
- les concentrateurs régionaux de Résumés de passage aux urgences (RPU), notamment les Observatoires régionaux des urgences
- la Fédération des Observatoires régionaux des urgences (FEDORU)

| Représentativité du réseau OSCOUR® |

690 services d'urgences

Couverture nationale : environ 94,5% des passages aux urgences de France

1 Vos indicateurs (%)



**Représentativité* du réseau OSCOUR
par rapport à la SAE (statistique annuelle des établissements)
(* en % de passages aux urgences)**

Sources : Données OSCOUR®, Géodes