

Synthèse :

En semaine 46 (du 14 au 20 novembre 2022), une semaine après la rentrée scolaire, les passages aux urgences et les hospitalisations sont en hausse chez les enfants (+14% soit +13 208 passages et +17% soit +1 634 hospitalisations) et stables chez les adultes.

Après une semaine de stabilisation, les passages pour des pathologies de la sphère respiratoire repartent à la hausse chez les enfants et restent à des niveaux supérieurs à ceux observés les années précédentes notamment pour la bronchiolite (+23%), la bronchite aiguë (+29%), la pneumopathie (+36%), l'asthme (+45%) et les pathologies ORL (+33%). Les passages pour grippe sont en hausse tous âges (+36%).

Après quatre semaines de baisse, une hausse des passages tous âges pour suspicion de COVID-19 est observée (+13% soit +358 passages). Cette hausse concerne toutes les classes d'âge et est plus marquée chez les 2-14 ans (+57% soit +28 passages).

Chez les enfants, la plupart des autres indicateurs et pathologies les plus fréquentes aux urgences sont en hausse, mais de façon moins marquée que les pathologies respiratoires.

Chez les personnes de 75 ans et plus, une hausse des passages pour fièvre isolée est observée (+34% soit +84 passages), ainsi que pour décompensation cardiaque (+16% soit +233 passages).

Dans cette classe d'âges, concernant la santé mentale, on observe une hausse des gestes suicidaires (+35% soit +35 passages), à des niveaux inférieurs à ceux observés l'an dernier pour la même période.

Figure 1 : Nombre quotidien de passages aux urgences du réseau OSCOUR®, tous âges

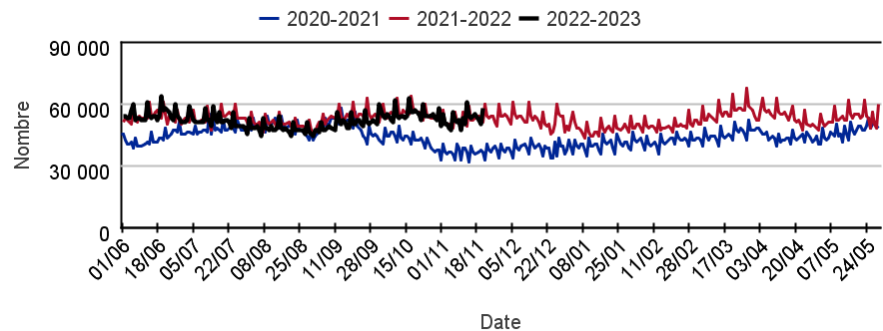


Figure 2 : Nombre quotidien de passages aux urgences avec suspicion de COVID-19, tous âges

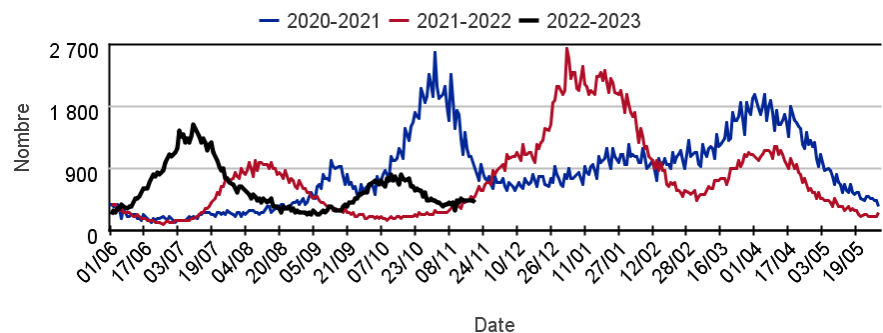


Tableau 1 : Nombre hebdomadaire de passages aux urgences toutes causes codées, par classe d'âges

	< 15 ans	15-74 ans	75 ans et plus
S43-22	91 023	205 505	48 272
S44-22	80 128	197 135	46 692
S45-22	81 482	199 909	48 304
S46-22	91 430	200 712	48 294

Tableau 2 : Nombre hebdomadaire de passages aux urgences pour suspicion de COVID-19, par classe d'âges

	< 15 ans	15-74 ans	75 ans et plus
S43-22	317	1 798	1 652
S44-22	184	1 445	1 300
S45-22	198	1 317	1 224
S46-22	248	1 548	1 301

Le réseau OSCOUR® (Organisation de la surveillance coordonnée des urgences) s'inscrit au sein du système de surveillance syndromique français SurSaUD® (Surveillance Sanitaire des Urgences et des Décès). Ce système a été initié en 2004 avec un objectif de détection d'événements inattendus. Depuis, il a montré ses capacités à répondre à d'autres objectifs de surveillance, tels que : estimer l'impact d'un événement environnemental ou sociétal, surveiller des pathologies en dehors de tout événement, ou détecter précocement un événement sanitaire prédéfini, telle qu'une épidémie saisonnière.

## Indicateurs surveillés

Les indicateurs suivis sont construits à partir du diagnostic principal et des diagnostics associés renseignés dans les Résumés de Passage aux Urgences des services d'urgences de France participant au réseau OSCOUR®.

- **Activité totale aux urgences** : nombre de passages aux urgences toutes causes confondues, nombre d'hospitalisation après passages toutes causes confondues
- **Indicateurs syndromiques basés sur les diagnostics** : pour chaque indicateur : nombre de passages aux urgences, part d'activité dans l'activité toutes causes codées, nombre d'hospitalisations après passage, proportion d'hospitalisation après passage pour l'indicateur dans les hospitalisations après passage toutes causes codées.

Indicateurs présentés dans le bulletin			
Malaise	p 7	Pathologie de la sphère ORL	p 15
Déshydratation	p 8	Suspicion d'infection au COVID-19	p 16-17
Vomissements	p 9	Grippe / syndrome grippal	p 18
Fièvre isolée	p 10	Bronchite aiguë	p 19
Traumatisme	p 11	Bronchiolite	p 20
Geste suicidaire	p 12	Pneumopathie	p 21
Conjonctivite	p 13	Gastro-entérite	p 22
Crise d'asthme	p 14		

## Méthodologie

- Les graphiques présentant un recul de 3 mois permettent de suivre les évolutions récentes des indicateurs.
- Les indicateurs sont décrits sur un pas de temps quotidien ou hebdomadaire en termes d'effectifs ou de pourcentage par rapport à la fréquentation totale, tous âges confondus et par classe d'âge.
- Les proportions de passages (ou parts d'activité) par classes d'âges pour un indicateur sont calculées sur la base de l'activité totale codée de la classe d'âge (passages pour lesquels au moins un code diagnostic est renseigné).
- Pour les indicateurs « suspicion de COVID-19 » : le nombre cumulé de passages pour suspicion de COVID-19 est calculé à partir du 24/02/2020 (établissements non-constants). En revanche, afin de pouvoir comparer les semaines entre elles, le nombre de passages pour suspicion de COVID-19 sur la semaine écoulée est calculé à partir d'un échantillon d'établissements constant sur le mois écoulé (c'est-à-dire d'établissements ayant transmis des données sans interruption sur cette période).
- Tous les graphiques et tableaux présentant les indicateurs « suspicion de COVID-19 » sont construits à partir d'un échantillon d'établissements constants depuis le 24/02/2020.

### Note relative à l'interprétation des données

L'interprétation de l'ensemble des éléments chiffrés et graphes présentés dans ce document doit tenir compte de la baisse importante du nombre de passages aux urgences tous âges et dans l'ensemble des classes d'âges observé en 2020, notamment sur la période du 1<sup>er</sup> confinement (S12 à S19-2020).

Ainsi dans un contexte d'activité totale en baisse, pour un indicateur donné :

- une part d'activité en hausse sera le reflet : soit d'une augmentation ou d'une stabilisation de l'effectif, soit une diminution de l'effectif moins importante que la diminution de l'activité totale ;
- une part d'activité stable sera le reflet d'une évolution de l'effectif comparable à celle de l'activité totale ;
- une part d'activité en baisse sera le reflet d'une diminution de l'effectif plus importante que celle de l'activité totale.

## Évolution des indicateurs par rapport à la semaine précédente et aux 2 dernières années

**Tableau 3 | Evolution des indicateurs non spécifiques |**

Pathologies	Classe d'âge	Evolution*	
		par rapport à la semaine précédente	par rapport aux 2 années précédentes
Malaise	Moins de 15 ans	>	<
	Plus de 15 ans	≈	≈
Déshydratation	Moins de 15 ans	>	<
	Plus de 15 ans	<	<
Vomissements	Moins de 15 ans	>	≈
	Plus de 15 ans	≈	≈
Fièvre isolée	Moins de 15 ans	>	≈
	Plus de 15 ans	>	≈
Traumatisme	Moins de 15 ans	≈	≈
	Plus de 15 ans	≈	≈
Geste suicidaire	Moins de 15 ans	<	<
	Plus de 15 ans	≈	<
Conjonctivite	Moins de 15 ans	≈	≈
	Plus de 15 ans	<	>
Crise d'asthme	Moins de 15 ans	>	>
	Plus de 15 ans	>	>

**Tableau 4 | Evolution des indicateurs saisonniers |**

Pathologies	Classe d'âge	Evolution*	
		par rapport à la semaine précédente	par rapport aux 3 années précédentes
Pathologie de la sphère ORL	Moins de 15 ans	>	>
	Plus de 15 ans	<	>
Grippe / syndrome grippal	Moins de 15 ans	>	>
	Plus de 15 ans	>	>
Bronchite aiguë	Moins de 15 ans	>	>
	Plus de 15 ans	≈	≈
Bronchiolite	Moins de 2 ans	>	>
Pneumopathie	Moins de 15 ans	>	>
	Plus de 15 ans	≈	>
Gastro-entérite	Moins de 15 ans	>	≈
	Plus de 15 ans	≈	≈

**Tableau 5 | Evolution des passages pour suspicion de COVID-19 |**

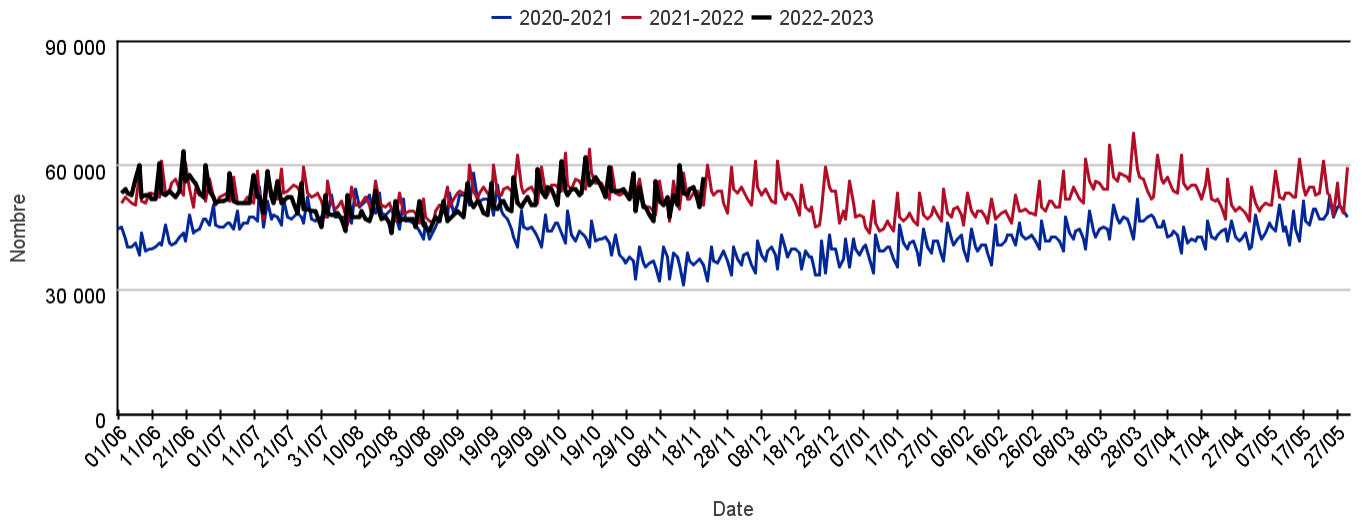
Pathologies	Classe d'âge	Evolution*	
		par rapport à la semaine précédente	par rapport aux 2 années précédentes
Suspicion d'infection au COVID-19	Moins de 15 ans	>	≈
	Plus de 15 ans	>	≈

(\*)    ≈ : similaire    > : en augmentation    < : en baisse

# Fréquentation totale des urgences

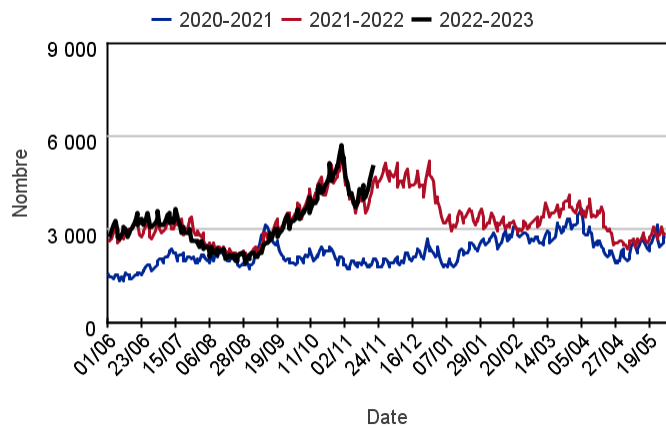
## Par rapport aux 2 années précédentes

Evolution du nombre quotidien de passages aux urgences, tous âges confondus (Source : Santé publique France - OSCOUR®)

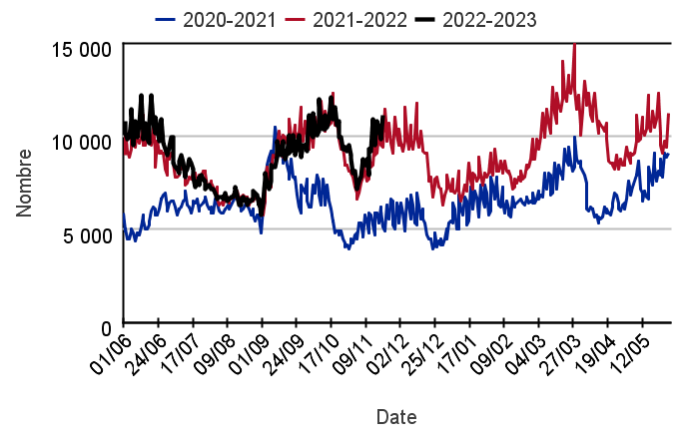


## Par classe d'âge

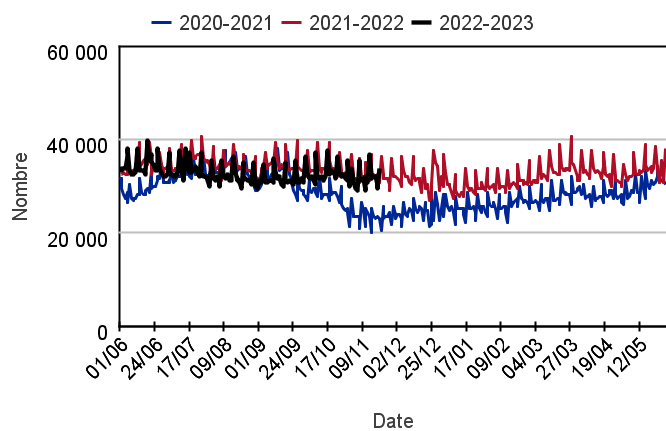
### Chez les enfants de moins de 2 ans



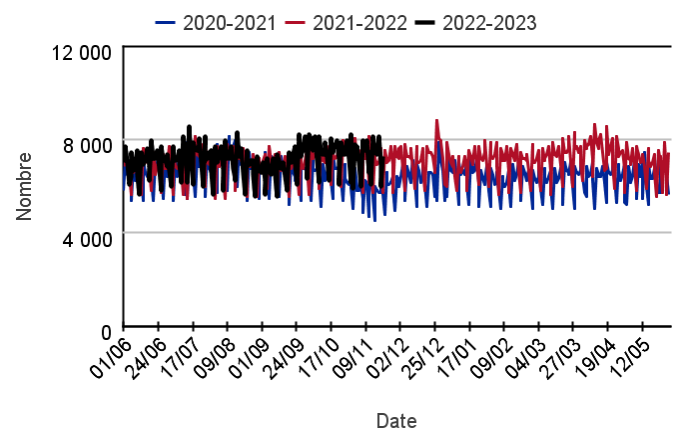
### Chez les enfants de 2 à 14 ans



### Chez les adultes de 15 à 74 ans



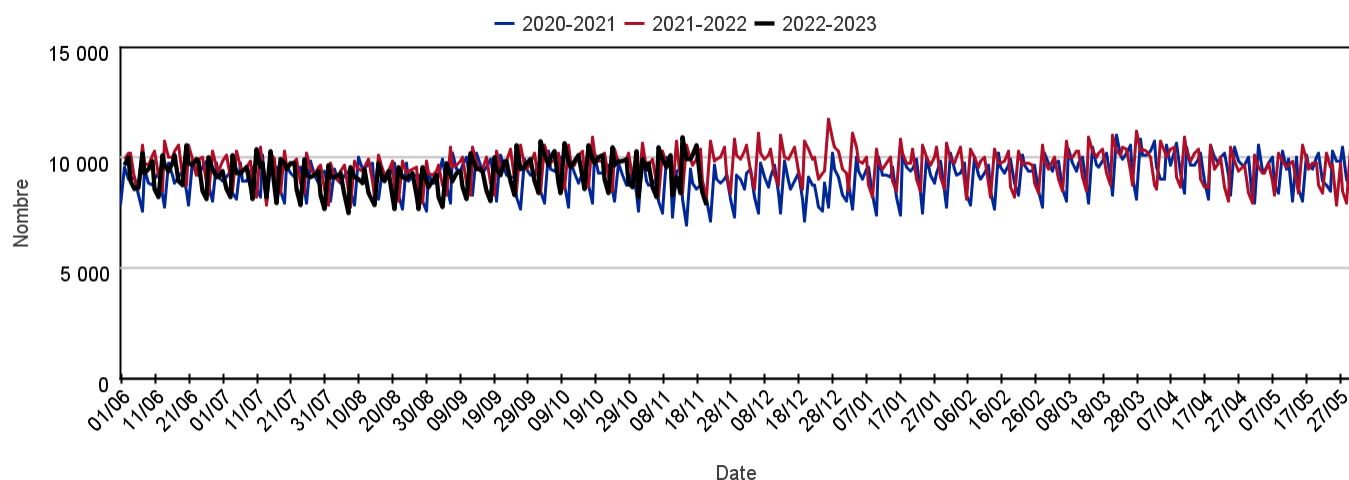
### Chez les adultes de 75 ans et plus



## Hospitalisations après passages aux urgences

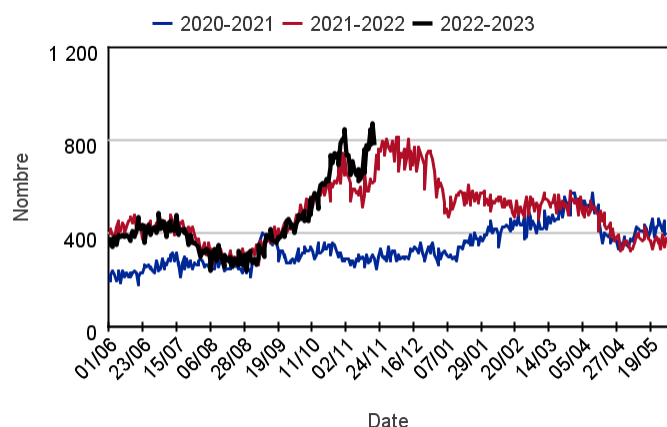
### Par rapport aux 2 années précédentes

Evolution du nombre quotidien d'hospitalisations après passages aux urgences, tous âges confondus sur deux saisons

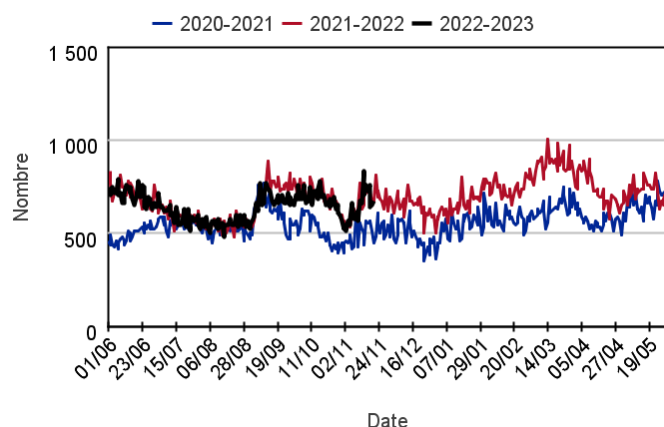


### Par classe d'âge

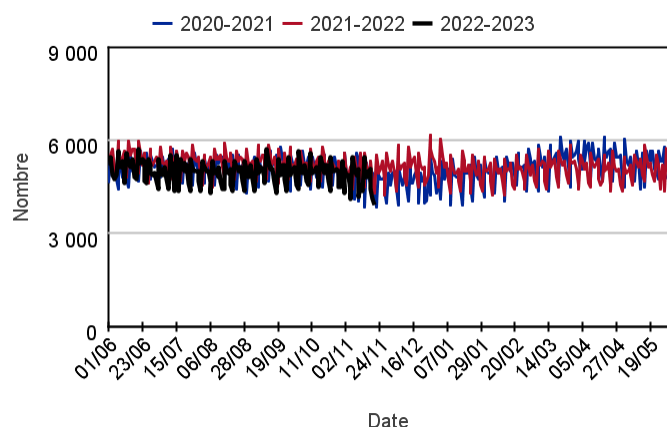
#### Chez les enfants de moins de 2 ans



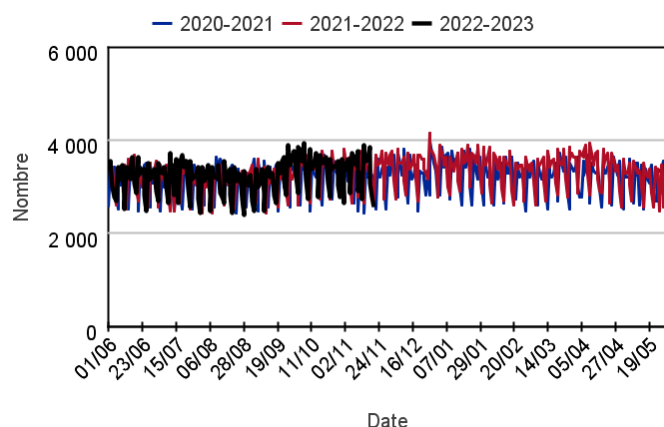
#### Chez les enfants de 2 à 14 ans



#### Chez les adultes de 15 à 74 ans



#### Chez les adultes de 75 ans et plus



### Nombre d'hospitalisations après passages par classe d'âge

	Moins de 2 ans	2-14 ans	15-74 ans	75 ans ou plus	Tous âges
S45-22	4 888	4 571	35 684	24 743	69 887
S46-22	5 741	5 352	35 668	25 583	72 346
% Evolution	17,45%	17,09%	-,04%	3,39%	3,52%

## Variation des 10 pathologies les plus fréquentes (Source : Santé publique France – OSCOUR®)

### Variations des 10 pathologies les plus fréquentes chez les moins de 2 ans

Pathologie	Semaine	Semaine précédente	Variation
BRONCHIOLITE (Diag SAU)	7 129	5 807	22,77%
INFECTIONS ORL (Diag SAU)	6 486	6 310	2,79%
FIEVRE ISOLEE (Diag SAU)	1 927	1 884	2,28%
TRAUMATISME (Diag SAU)	1 848	2 053	-9,99%
ASTHME (Diag SAU)	1 273	1 096	16,15%
GASTRO-ENTERITE (Diag SAU)	857	816	5,02%
TOUX (Diag SAU)	566	592	-4,39%
DOULEURS ABDOMINALES SPECIFIQUES (Diag SAU)	511	508	0,59%
VOMISSEMENT (Diag SAU)	424	409	3,67%
PNEUMOPATHIE (Diag SAU)	407	347	17,29%

### Variations des 10 pathologies les plus fréquentes chez les 2-14 ans

Pathologie	Semaine	Semaine précédente	Variation
TRAUMATISME (Diag SAU)	21 359	20 491	4,24%
INFECTIONS ORL (Diag SAU)	9 737	7 335	32,75%
ASTHME (Diag SAU)	3 169	1 971	60,78%
DOULEURS ABDOMINALES NON SPECIFIQUES (Diag SAU)	2 973	2 522	17,88%
FIEVRE ISOLEE (Diag SAU)	2 725	2 185	24,71%
GASTRO-ENTERITE (Diag SAU)	1 506	1 267	18,86%
DOULEURS ABDOMINALES SPECIFIQUES (Diag SAU)	1 156	1 120	3,21%
NEUROLOGIE AUTRE (Diag SAU)	1 018	885	15,03%
TOUX (Diag SAU)	913	660	38,33%
VOMISSEMENT (Diag SAU)	825	715	15,38%

### Variations 10 pathologies les + fréquentes chez les 15-74 ans

Pathologie	Semaine	Semaine précédente	Variation
TRAUMATISME (Diag SAU)	54 014	54 460	-0,82%
DOULEURS ABDOMINALES NON SPECIFIQUES (Diag SAU)	11 798	11 450	3,04%
DOULEUR THORACIQUE (Diag SAU)	9 694	9 272	4,55%
NEUROLOGIE AUTRE (Diag SAU)	7 090	6 780	4,57%
MALAISE (Diag SAU)	6 428	6 084	5,65%
DOULEURS ABDOMINALES SPECIFIQUES (Diag SAU)	5 546	5 523	0,42%
INFECTION CUTANEE ET SOUS CUTANEE (Diag SAU)	3 864	3 937	-1,85%
INFECTIONS ORL (Diag SAU)	3 831	3 997	-4,15%
INFECTION URINAIRE (Diag SAU)	3 564	3 801	-6,24%
COLIQUE NEPHRETIQUE (Diag SAU)	3 346	3 401	-1,62%

### Variations des 10 pathologies les plus fréquentes chez les 75 ans ou +

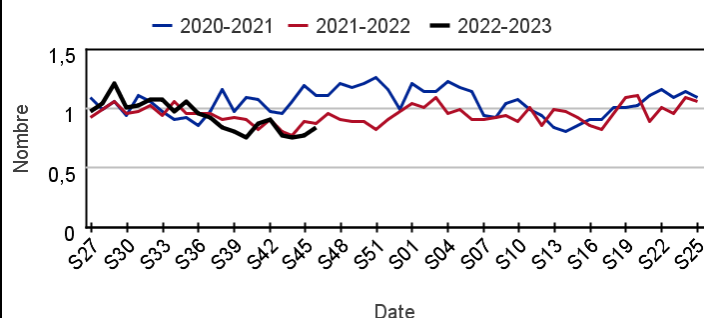
Pathologie	Semaine	Semaine précédente	Variation
TRAUMATISME (Diag SAU)	10 525	10 733	-1,94%
MALAISE (Diag SAU)	4 023	3 923	2,55%
PNEUMOPATHIE (Diag SAU)	2 223	2 218	0,23%
DOULEURS ABDOMINALES SPECIFIQUES (Diag SAU)	1 926	1 953	-1,38%
DYSPNEE, INSUFFISANCE RESPIRATOIRE (Diag SAU)	1 920	1 819	5,55%
DECOMPENSATION CARDIAQUE (Diag SAU)	1 710	1 477	15,78%
AVC (Diag SAU)	1 597	1 522	4,93%
DOULEUR THORACIQUE (Diag SAU)	1 488	1 445	2,98%
DOULEURS ABDOMINALES NON SPECIFIQUES (Diag SAU)	1 345	1 418	-5,15%
CORONAVIRUS (Diag SAU)	1 301	1 224	6,29%

## Fréquentation des urgences liée à un **malaise**

### Passages pour malaise par rapport aux 2 années précédentes

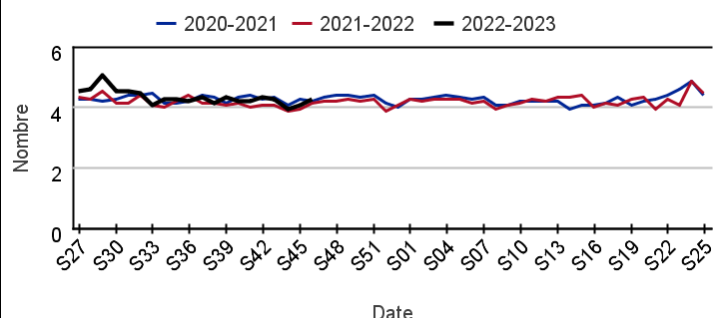
#### Chez les enfants de moins de 15 ans

**Évolution hebdomadaire des proportions de passages pour malaise parmi les passages codés, moins de 15 ans**



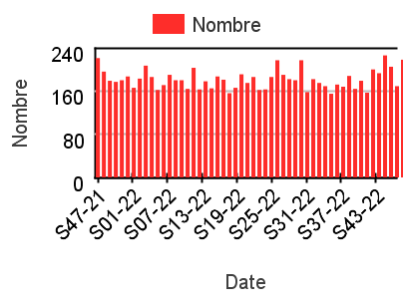
#### Chez les adultes de 15 ans ou plus

**Évolution hebdomadaire des proportions de passages pour malaise parmi les passages codés, 15 ans ou plus**

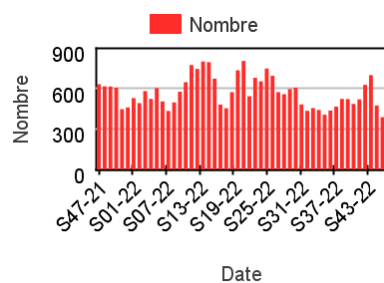


### Nombre hebdomadaire de passages pour malaise

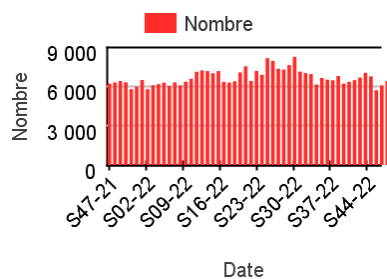
#### Chez les enfants de moins de 2 ans



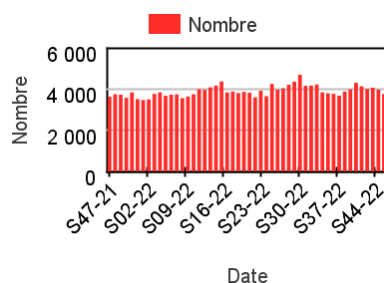
#### Chez les enfants de 2-14 ans



#### Chez les adultes de 15-74 ans



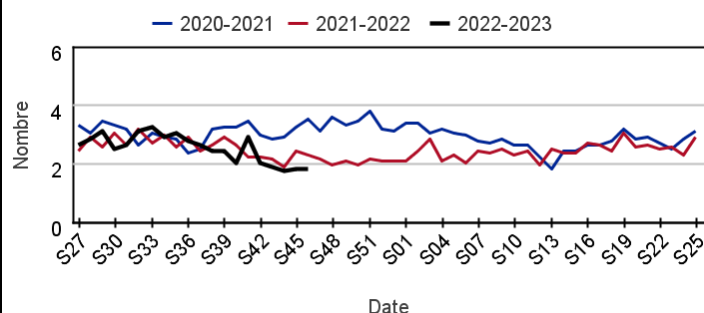
#### Chez les adultes 75 ans ou plus



### Hospitalisations pour malaise par rapport aux 2 années précédentes

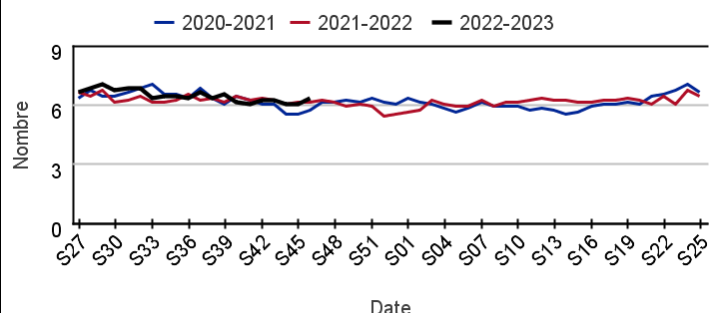
#### Chez les enfants de moins de 15 ans

**Évolution hebdomadaire des proportions d'hospitalisations pour malaise parmi les hospitalisations toutes causes codées, moins de 15 ans**



#### Chez les adultes de 15 ans ou plus

**Évolution hebdomadaire des proportions d'hospitalisations pour malaise parmi les hospitalisations toutes causes codées, 15 ans ou plus**

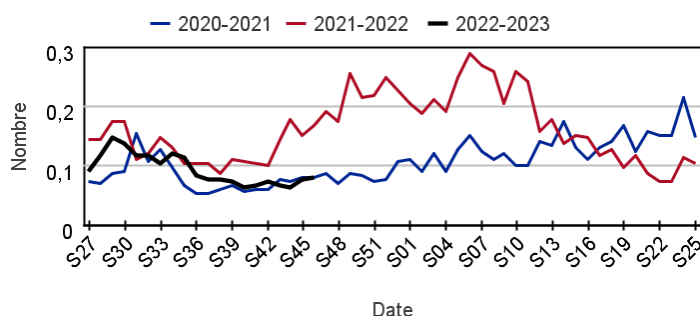


## Fréquentation des urgences liée à une **déshydratation**

### Passages pour déshydratation par rapport aux 2 années précédentes

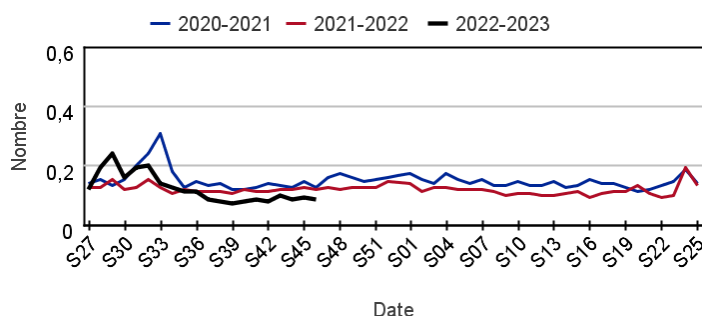
#### Chez les enfants de moins de 15 ans

**Évolution hebdomadaire des proportions de passages pour déshydratation parmi les passages codés, moins de 15 ans**



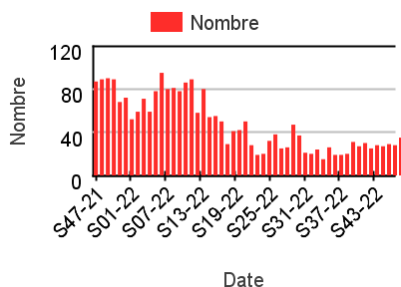
#### Chez les adultes de 15 ans ou plus

**Évolution hebdomadaire des proportions de passages pour déshydratation parmi les passages codés, 15 ans ou plus**

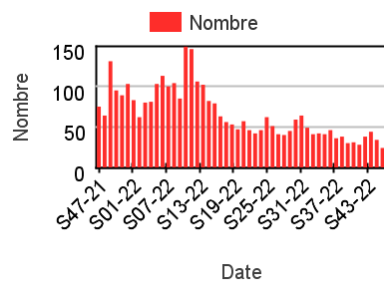


### Nombre hebdomadaire de passages pour déshydratation

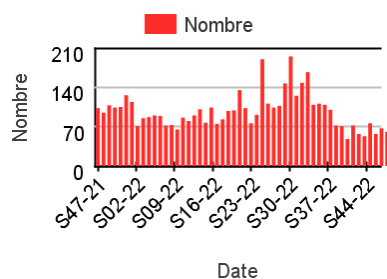
#### Chez les enfants de moins de 2 ans



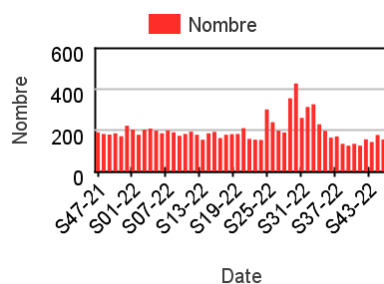
#### Chez les enfants de 2-14 ans



#### Chez les adultes de 15-74 ans



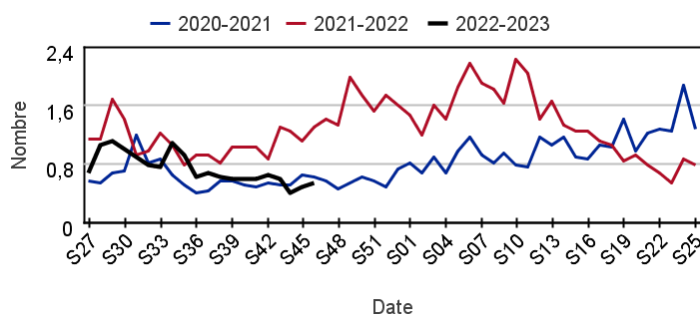
#### Chez les adultes 75 ans ou plus



### Hospitalisations pour déshydratation par rapport aux 2 années précédentes

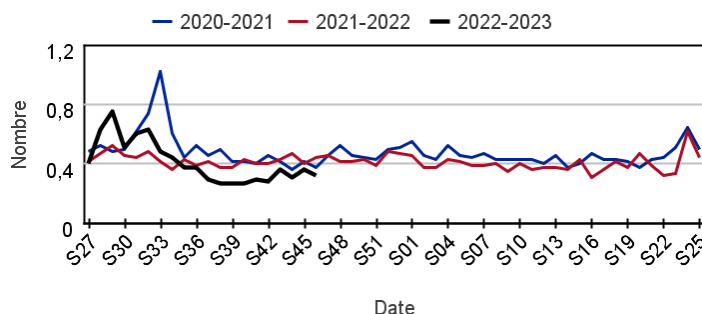
#### Chez les enfants de moins de 15 ans

**Évolution hebdomadaire des proportions d'hospitalisations pour déshydratation parmi les hospitalisations toutes causes codées, moins de 15 ans**



#### Chez les adultes de 15 ans ou plus

**Évolution hebdomadaire des proportions d'hospitalisations pour déshydratation parmi les hospitalisations toutes causes codées, 15 ans ou plus**

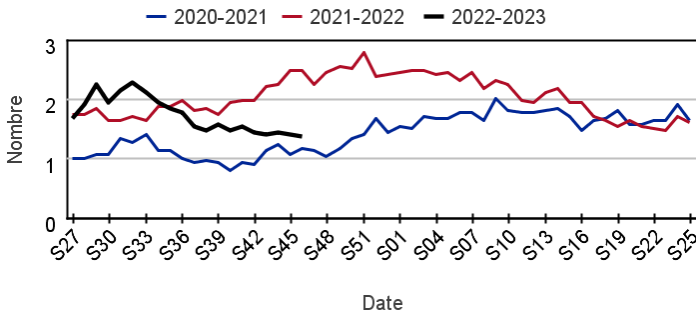


## Fréquentation des urgences liée à des vomissements

### Passages pour vomissements par rapport aux 2 années précédentes

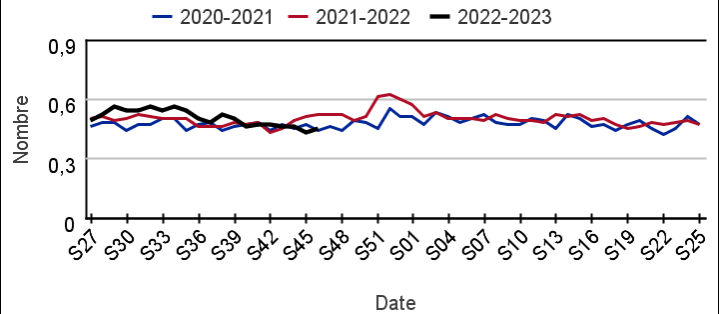
#### Chez les enfants de moins de 15 ans

**Évolution hebdomadaire des proportions de passages pour vomissements parmi les passages codés, moins de 15 ans**



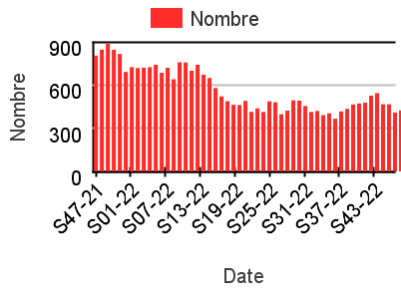
#### Chez les adultes de 15 ans ou plus

**Évolution hebdomadaire des proportions de passages pour vomissements parmi les passages codés, 15 ans ou plus**

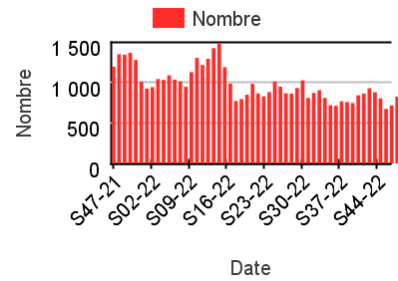


### Nombre hebdomadaire de passages pour vomissements

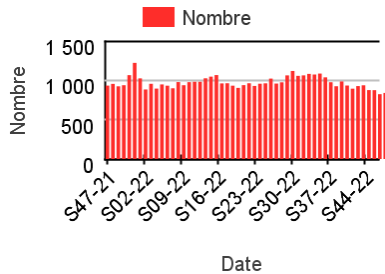
#### Chez les enfants de moins de 2 ans



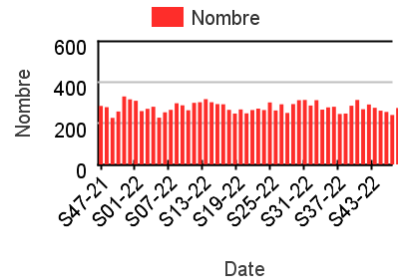
#### Chez les enfants de 2-14 ans



#### Chez les adultes de 15-74 ans



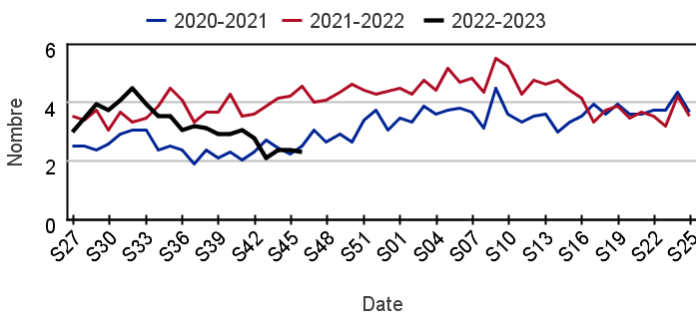
#### Chez les adultes 75 ans ou plus



### Hospitalisations pour vomissements par rapport aux 2 années précédentes

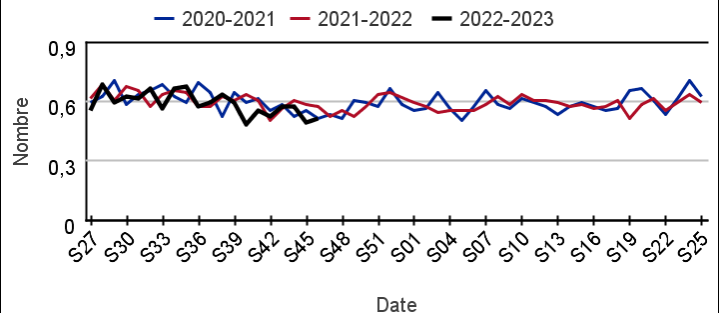
#### Chez les enfants de moins de 15 ans

**Évolution hebdomadaire des proportions d'hospitalisations pour vomissements parmi les hospitalisations toutes causes codées, moins de 15 ans**



#### Chez les adultes de 15 ans ou plus

**Évolution hebdomadaire des proportions d'hospitalisations pour vomissements parmi les hospitalisations toutes causes codées, 15 ans ou plus**

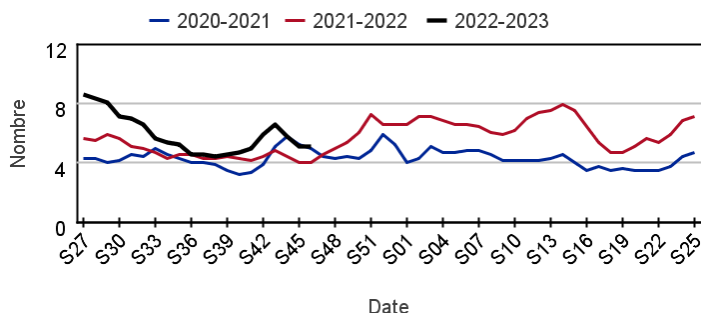


## Fréquentation des urgences liée à une **fièvre isolée**

### Passages pour fièvre isolée par rapport aux 2 années précédentes

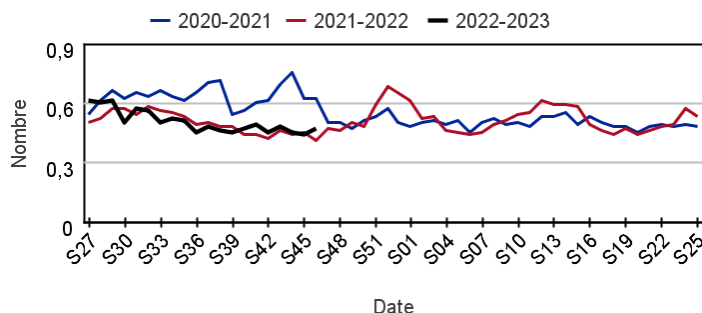
#### Chez les enfants de moins de 15 ans

Évolution hebdomadaire des proportions de passages pour fièvre isolée parmi les passages codés, moins de 15 ans



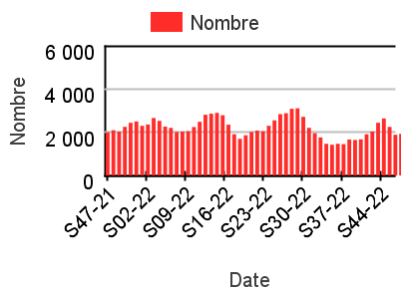
#### Chez les adultes de 15 ans ou plus

Évolution hebdomadaire des proportions de passages pour fièvre isolée parmi les passages codés, 15 ans ou plus

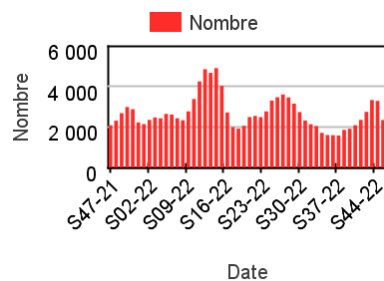


### Nombre hebdomadaire de passages pour fièvre isolée

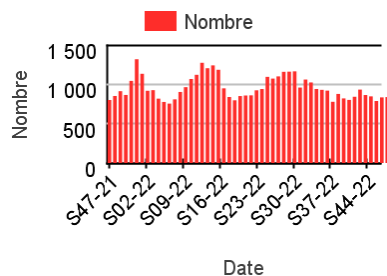
#### Chez les enfants de moins de 2 ans



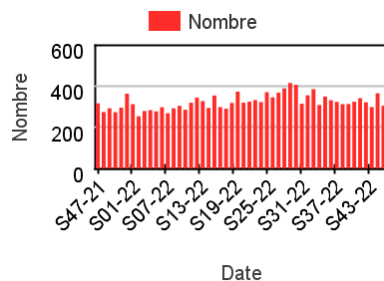
#### Chez les enfants de 2-14 ans



#### Chez les adultes de 15-74 ans



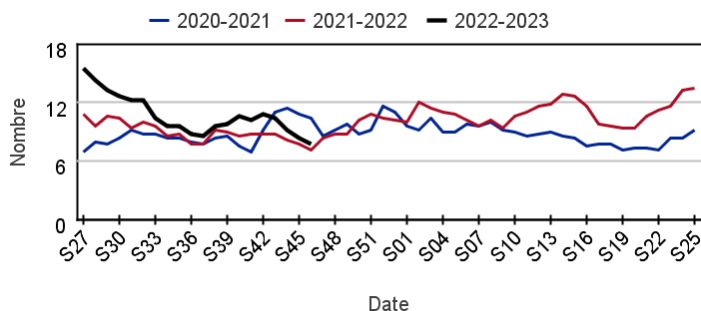
#### Chez les adultes 75 ans ou plus



### Hospitalisations pour fièvre isolée par rapport aux 2 années précédentes

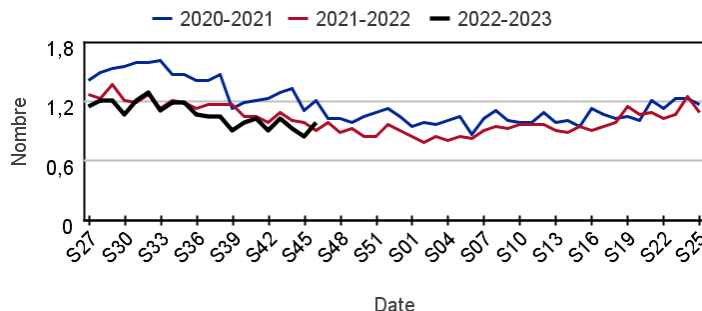
#### Chez les enfants de moins de 15 ans

Évolution hebdomadaire des proportions d'hospitalisations pour fièvre isolée parmi les hospitalisations toutes causes codées, moins de 15 ans



#### Chez les adultes de 15 ans ou plus

Évolution hebdomadaire des proportions d'hospitalisations pour fièvre isolée parmi les hospitalisations toutes causes codées, 15 ans ou plus

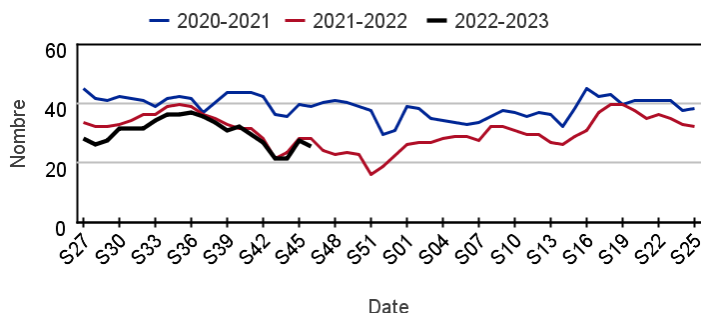


## Fréquentation des urgences liée à un **traumatisme**

### Passages pour traumatisme par rapport aux 2 années précédentes

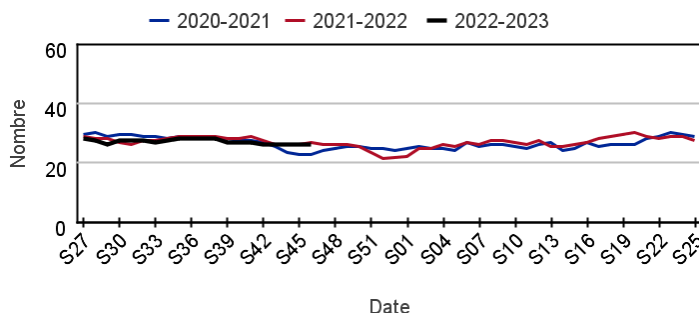
#### Chez les enfants de moins de 15 ans

**Évolution hebdomadaire des proportions de passages pour traumatisme parmi les passages codés, moins de 15 ans**



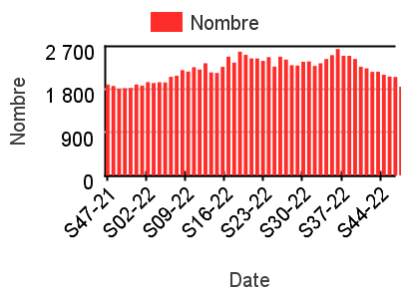
#### Chez les adultes de 15 ans ou plus

**Évolution hebdomadaire des proportions de passages pour traumatisme parmi les passages codés, 15 ans ou plus**

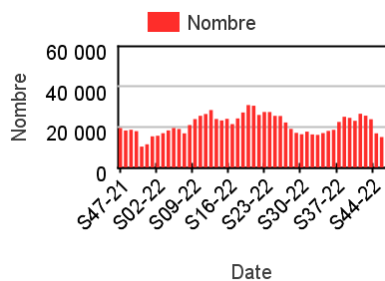


### Nombre hebdomadaire de passages pour traumatisme

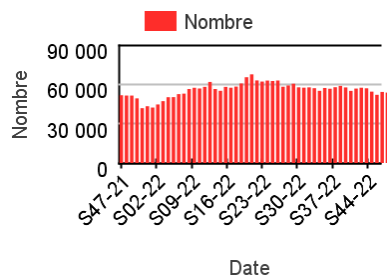
#### Chez les enfants de moins de 2 ans



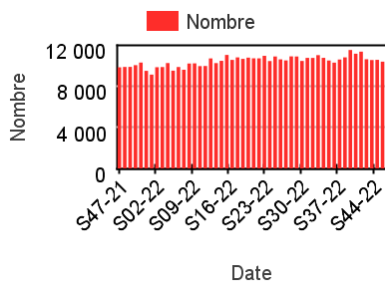
#### Chez les enfants de 2-14 ans



#### Chez les adultes de 15-74 ans



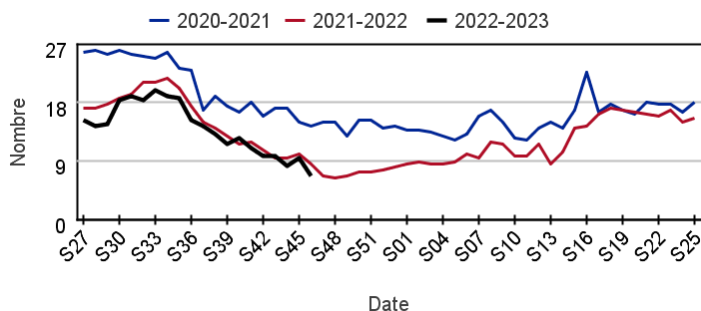
#### Chez les adultes 75 ans ou plus



### Hospitalisations pour traumatisme par rapport aux 2 années précédentes

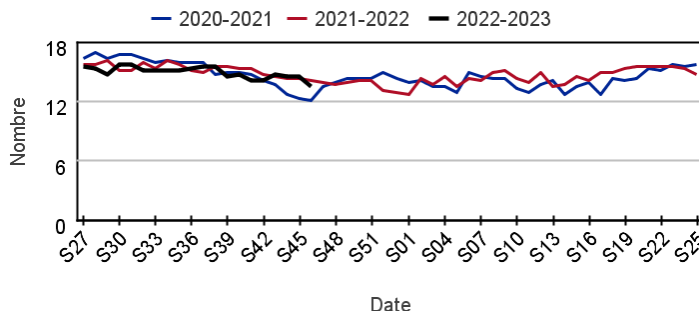
#### Chez les enfants de moins de 15 ans

**Évolution hebdomadaire des proportions d'hospitalisations pour traumatisme parmi les hospitalisations toutes causes codées, moins de 15 ans**



#### Chez les adultes de 15 ans ou plus

**Évolution hebdomadaire des proportions d'hospitalisations pour traumatisme parmi les hospitalisations toutes causes codées, 15 ans ou plus**

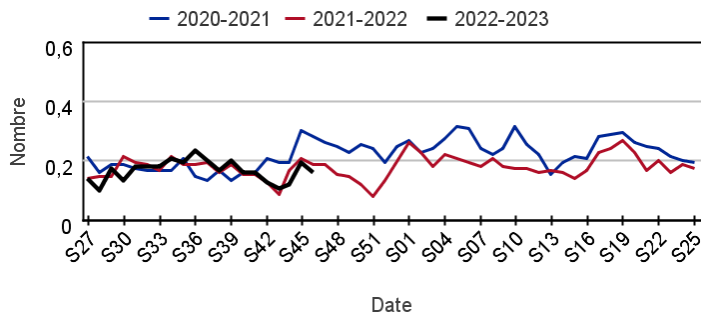


## Fréquentation des urgences liée à un geste suicidaire

### Passages pour geste suicidaire par rapport aux 2 années précédentes

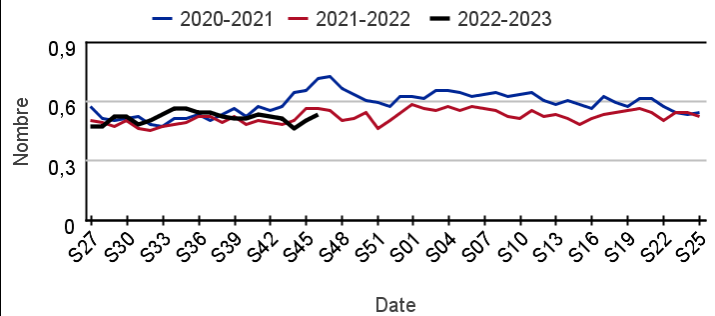
#### Chez les enfants de moins de 15 ans

**Évolution hebdomadaire des proportions de passages pour geste suicidaire parmi les passages codés, moins de 15 ans**



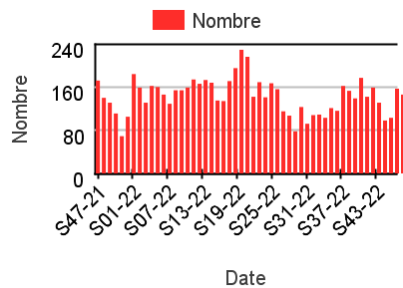
#### Chez les adultes de 15 ans ou plus

**Évolution hebdomadaire des proportions de passages pour geste suicidaire parmi les passages codés, 15 ans ou plus**

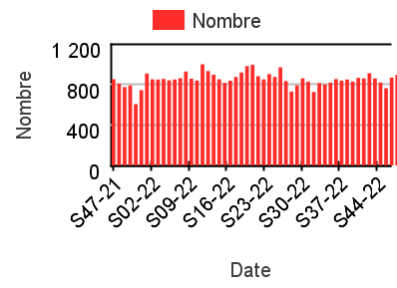


### Nombre hebdomadaire de passages pour geste suicidaire

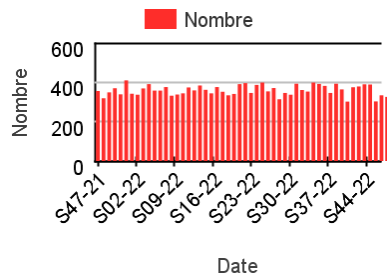
#### Chez les enfants de moins de 15 ans



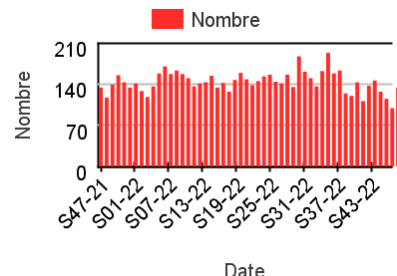
#### Chez les adultes de 15-44 ans



#### Chez les adultes de 45-64 ans



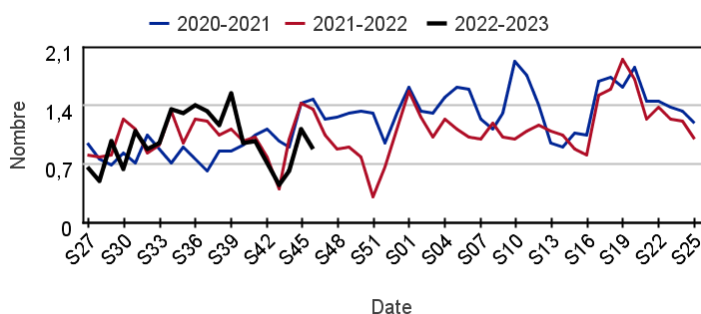
#### Chez les adultes 65 ans ou plus



### Hospitalisations pour geste suicidaire par rapport aux 2 années précédentes

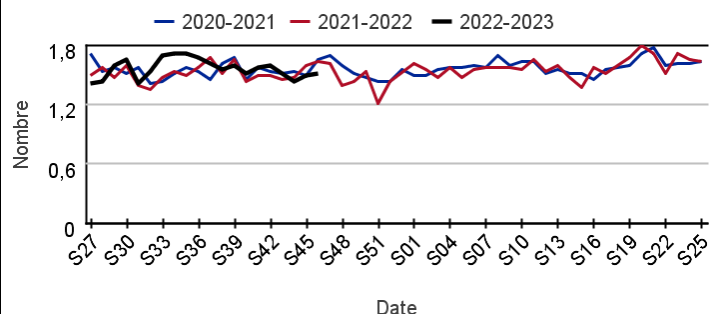
#### Chez les enfants de moins de 15 ans

**Évolution hebdomadaire des proportions d'hospitalisations pour geste suicidaire parmi les hospitalisations toutes causes codées, moins de 15 ans**



#### Chez les adultes de 15 ans ou plus

**Évolution hebdomadaire des proportions d'hospitalisations pour geste suicidaire parmi les hospitalisations toutes causes codées, 15 ans ou plus**

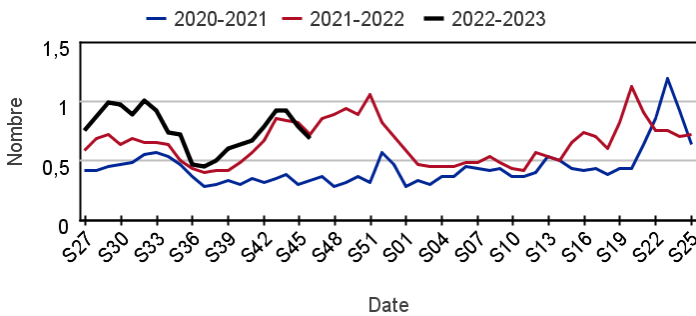


## Fréquentation des urgences liée à une conjonctivite

### Passages pour conjonctivite par rapport aux 2 années précédentes

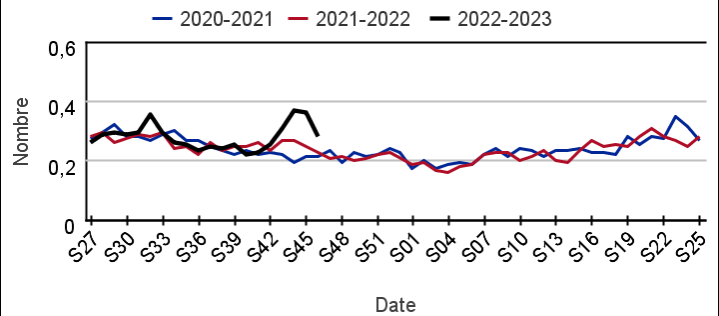
#### Chez les enfants de moins de 15 ans

Évolution hebdomadaire des proportions de passages pour conjonctivite parmi les passages codés, moins de 15 ans



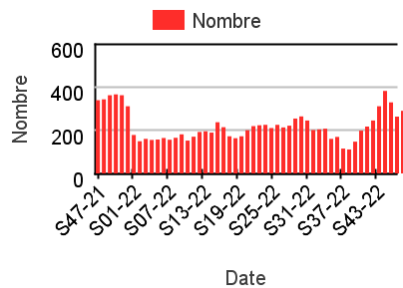
#### Chez les adultes de 15 ans ou plus

Évolution hebdomadaire des proportions de passages pour conjonctivite parmi les passages codés, 15 ans ou plus

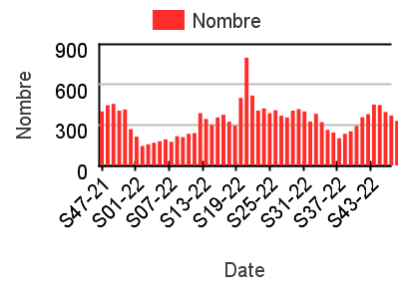


### Nombre hebdomadaire de passages pour conjonctivite

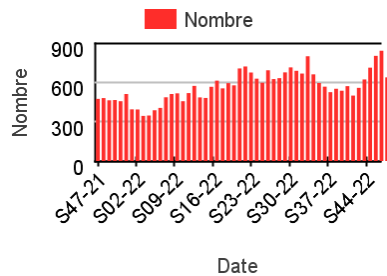
#### Chez les enfants de moins de 2 ans



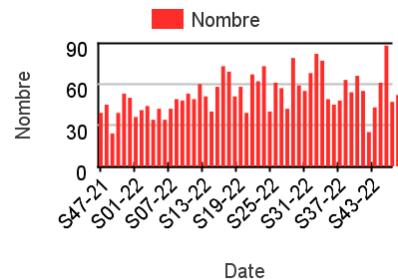
#### Chez les enfants de 2-14 ans



#### Chez les adultes de 15-74 ans



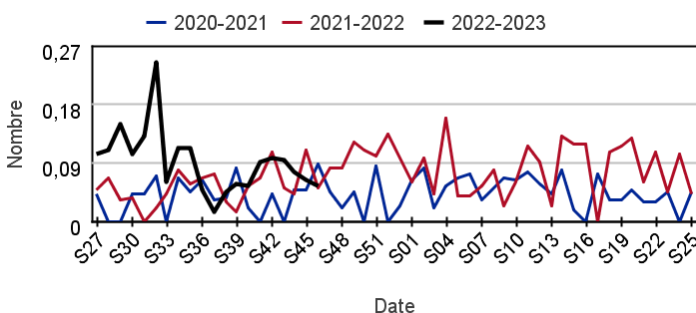
#### Chez les adultes de 75 ans ou plus



### Hospitalisations pour conjonctivite par rapport aux 2 années précédentes

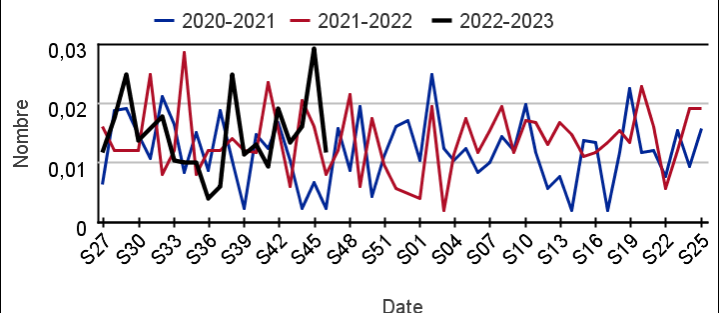
#### Chez les enfants de moins de 15 ans

Évolution hebdomadaire des proportions d'hospitalisations pour conjonctivite parmi les hospitalisations toutes causes codées, moins de 15 ans



#### Chez les adultes de 15 ans ou plus

Évolution hebdomadaire des proportions d'hospitalisations pour conjonctivite parmi les hospitalisations toutes causes codées, 15 ans ou plus

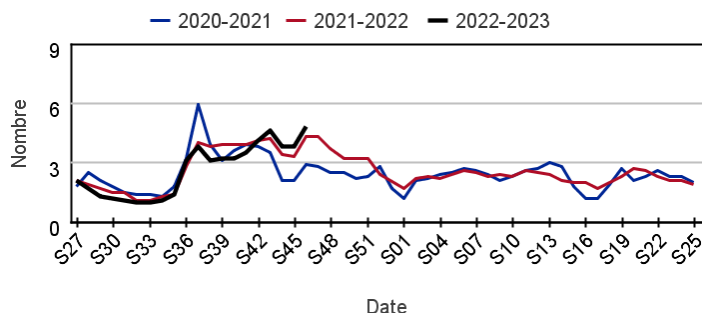


## Fréquentation des urgences liée à une crise d'asthme

### Passages pour crise d'asthme par rapport aux 2 années précédentes

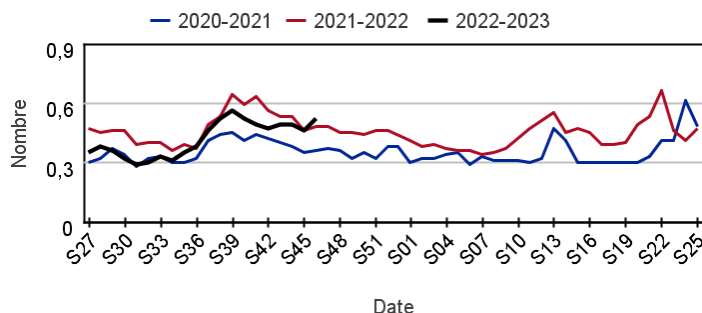
#### Chez les enfants de moins de 15 ans

**Évolution hebdomadaire des proportions de passages pour crise d'asthme parmi les passages codés, moins de 15 ans**



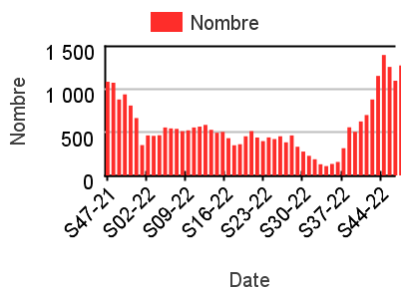
#### Chez les adultes de 15 ans ou plus

**Évolution hebdomadaire des proportions de passages pour crise d'asthme parmi les passages codés, 15 ans ou plus**

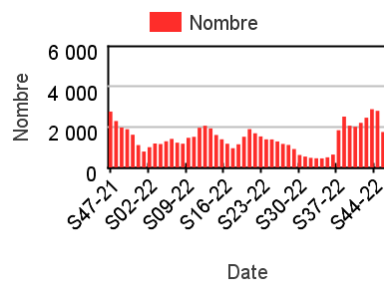


### Nombre hebdomadaire de passages pour crise d'asthme

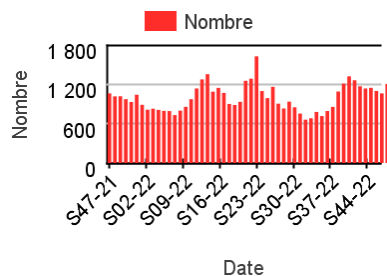
#### Chez les enfants de moins de 2 ans



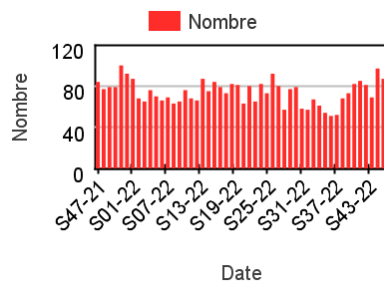
#### Chez les enfants de 2-14 ans



#### Chez les adultes de 15-74 ans



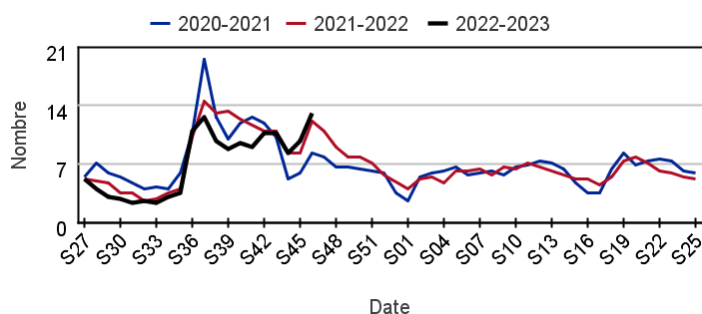
#### Chez les adultes 75 ans ou plus



### Hospitalisations pour crise d'asthme par rapport aux 2 années précédentes

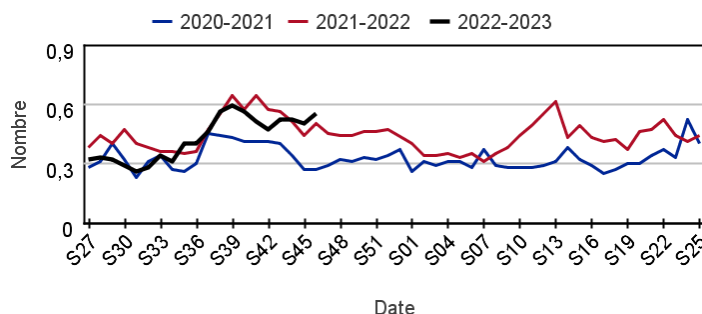
#### Chez les enfants de moins de 15 ans

**Évolution hebdomadaire des proportions d'hospitalisations pour crise d'asthme parmi les hospitalisations toutes causes codées, moins de 15 ans**



#### Chez les adultes de 15 ans ou plus

**Évolution hebdomadaire des proportions d'hospitalisations pour crise d'asthme parmi les hospitalisations toutes causes codées, 15 ans ou plus**



# Fréquentation des urgences liée à une **pathologie de la sphère ORL**

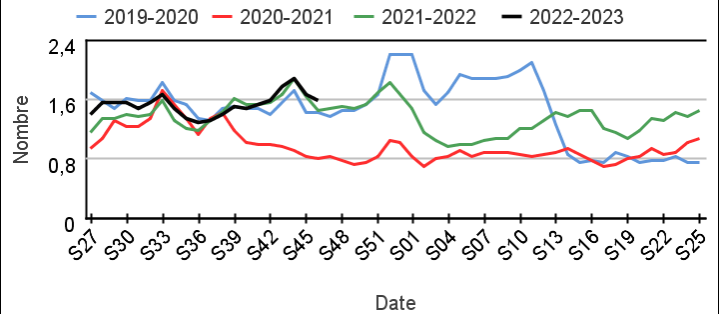
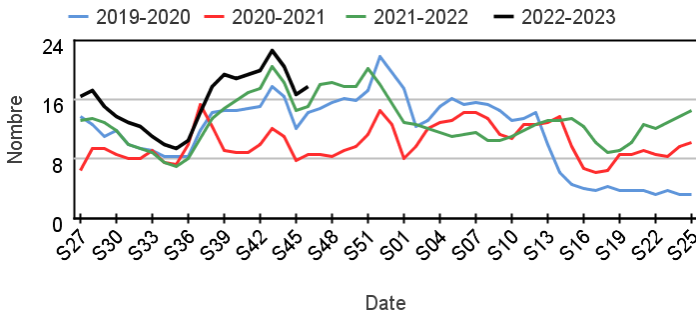
## Passages pour pathologie de la sphère ORL par rapport aux 3 années précédentes

### Chez les enfants de moins de 15 ans

### Chez les adultes de 15 ans ou plus

Évolution hebdomadaire des proportions de passages pour infection ORL parmi les passages codés, moins de 15 ans

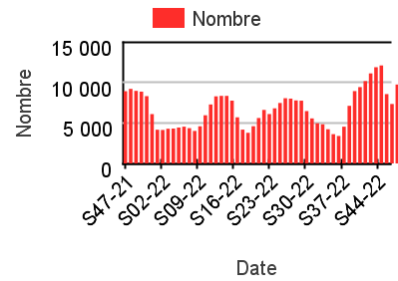
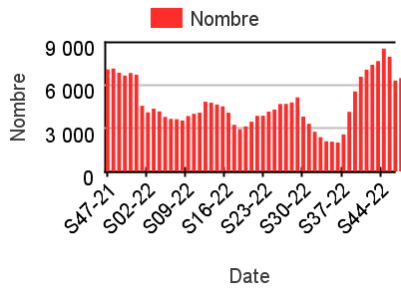
Évolution hebdomadaire des proportions de passages pour infection ORL parmi les passages codés, 15 ans ou plus



## Nombre hebdomadaire de passages pour pathologie de la sphère ORL

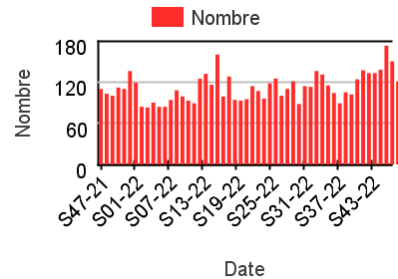
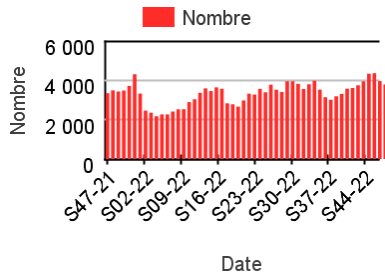
### Chez les enfants de moins de 2 ans

### Chez les enfants de 2-14 ans



### Chez les adultes de 15-74 ans

### Chez les adultes de 75 ans ou plus



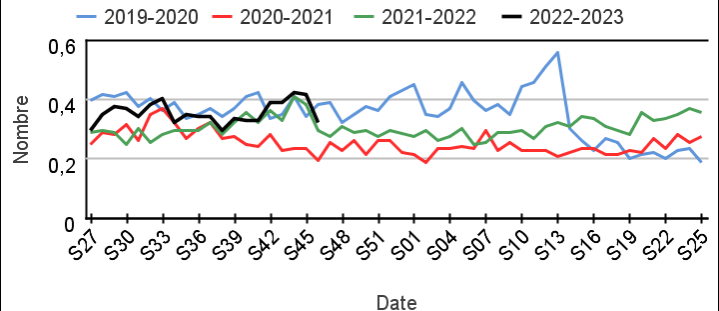
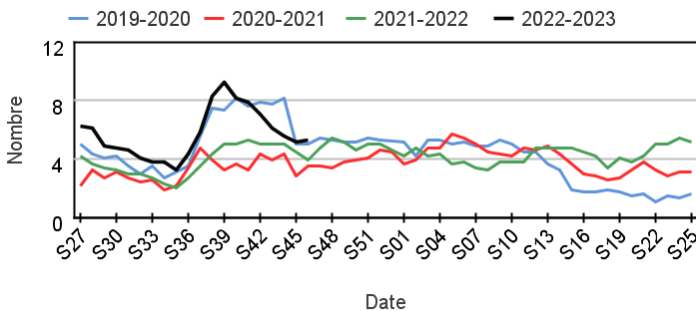
## Hospitalisations pour pathologie de la sphère ORL par rapport aux 3 années précédentes

### Chez les enfants de moins de 15 ans

### Chez les adultes de 15 ans ou plus

Évolution hebdomadaire des proportions d'hospitalisations pour infection ORL parmi les hospitalisations toutes causes codées, moins de 15 ans

Évolution hebdomadaire des proportions d'hospitalisations pour infection ORL parmi les hospitalisations toutes causes codées, 15 ans ou plus

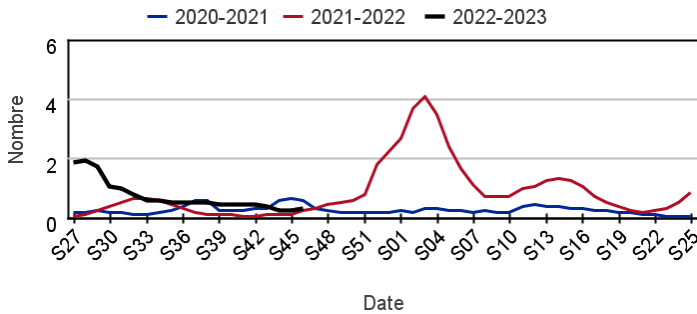


## Fréquentation des urgences liée à une suspicion de COVID-19

### Passages pour suspicion de COVID-19 par rapport aux 2 années précédentes

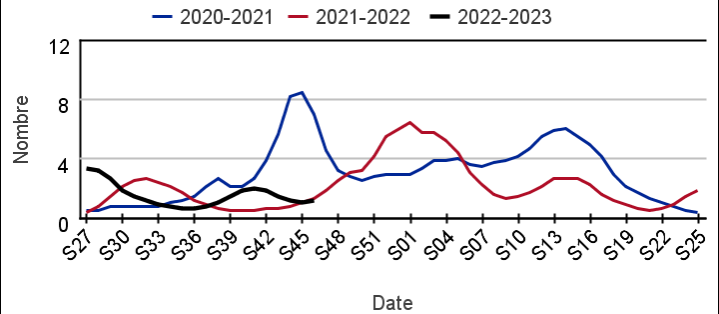
#### Chez les enfants de moins de 15 ans

Évolution hebdomadaire des proportions de passages pour suspicion de COVID-19 parmi les passages codés, moins de 15 ans



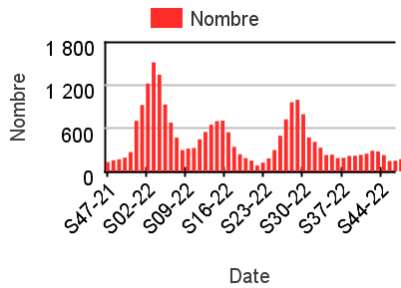
#### Chez les adultes de 15 ans ou plus

Évolution hebdomadaire des proportions de passages pour suspicion de COVID-19 parmi les passages codés, 15 ans ou plus

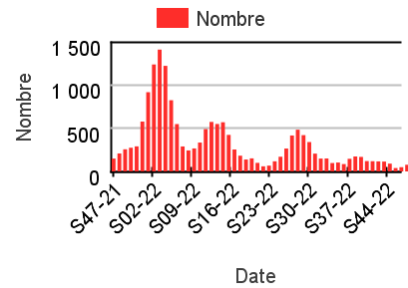


### Nombre hebdomadaire de passages pour suspicion de COVID-19

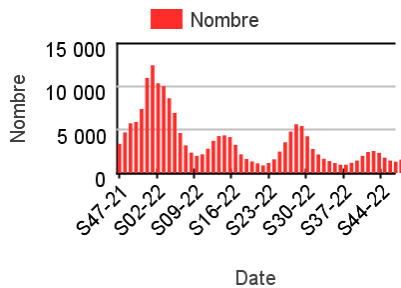
#### Chez les enfants de moins de 2 ans



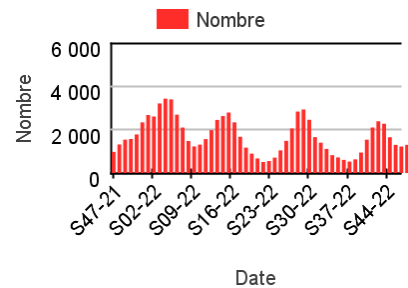
#### Chez les enfants de 2-14 ans



#### Chez les adultes de 15-74 ans



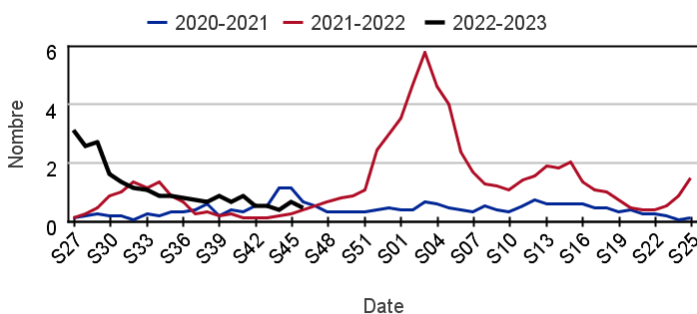
#### Chez les adultes 75 ans ou plus



### Hospitalisations pour suspicion de COVID-19 par rapport aux 2 années précédentes

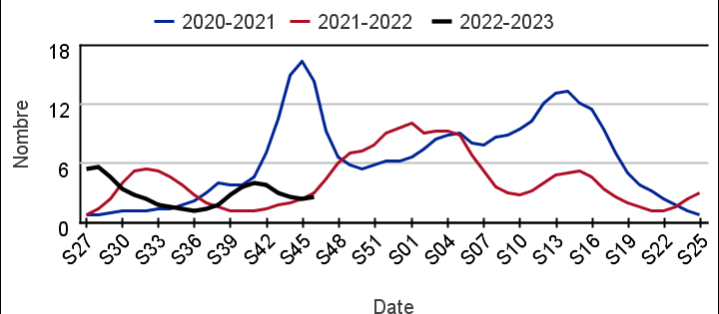
#### Chez les enfants de moins de 15 ans

Évolution hebdomadaire des proportions d'hospitalisations pour suspicion de COVID-19 parmi les hospitalisations toutes causes codées, moins de 15 ans



#### Chez les adultes de 15 ans ou plus

Évolution hebdomadaire des proportions d'hospitalisations pour suspicion de COVID-19 parmi les hospitalisations toutes causes codées, 15 ans ou plus



## Proportion de passages aux urgences pour suspicion de COVID-19

**Tableau 3 : Part d'activité des passages aux urgences pour suspicion de COVID-19 dans l'activité toutes causes codées, par classes d'âges, France entière**

	Nombre - Tous âges	% d'activité - Moins de 2 ans	% d'activité - 2-14 ans	% d'activité - 15-74 ans	% d'activité - 75 ans ou plus
S34-22	2 209,00	1,66	,24	,57	1,60
S35-22	1 838,00	1,31	,19	,48	1,39
S36-22	1 825,00	1,26	,28	,48	1,21
S37-22	2 200,00	1,21	,29	,58	1,40
S38-22	2 778,00	1,10	,27	,72	2,02
S39-22	3 876,00	1,07	,20	,99	3,14
S40-22	4 897,00	1,06	,17	1,18	4,21
S41-22	5 340,00	1,14	,17	1,22	4,86
S42-22	5 018,00	,98	,16	1,12	4,64
S43-22	3 766,00	,71	,15	,87	3,42
S44-22	2 929,00	,47	,08	,73	2,78
S45-22	2 739,00	,58	,09	,66	2,53
S46-22	3 097,00	,62	,12	,77	2,69

## Evolution quotidienne régionale des passages aux urgences pour suspicion de COVID-19

**Tableau 4 : Evolution quotidienne des passages aux urgences pour suspicion de COVID-19 sur la semaine passée par région, tous âges**

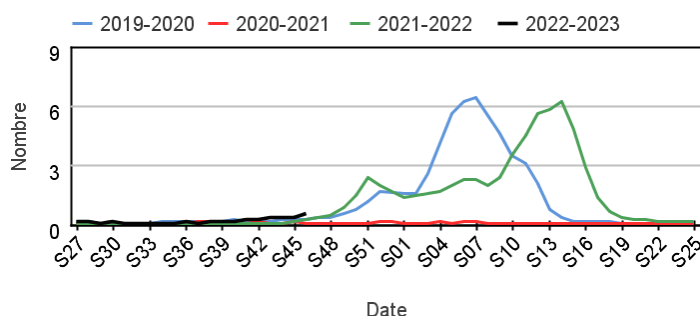
	14/11/2022	15/11/2022	16/11/2022	17/11/2022	18/11/2022	19/11/2022	20/11/2022
Auvergne-Rhône-Alpes	63	61	61	64	52	70	61
Bourgogne-Franche-Comté	25	27	25	28	22	34	30
Bretagne	19	12	14	13	17	10	9
Centre-Val de Loire	18	22	18	11	18	11	13
Corse	6	4	6	6	2	2	7
Grand-Est	40	44	35	27	35	37	38
Guadeloupe	0	0	0	0	0	0	0
Guyane	5	5	14	9	7	3	7
Hauts-de-France	31	29	31	35	44	37	36
Ile-de-France	62	53	42	62	48	46	46
La Réunion	13	3	3	6	4	6	3
Martinique	0	0	0	0	0	0	0
Normandie	13	22	25	14	14	18	18
Nouvelle-Aquitaine	52	45	42	44	44	33	37
Occitanie	47	43	41	35	51	32	53
Pays de la Loire	18	10	14	14	6	9	14
Provence-Alpes-Côte d'Azur	58	49	74	74	73	89	64

## Fréquentation des urgences liée à une **grippe, syndrome grippal**

### Passages pour grippe, syndrome grippal par rapport aux 3 années précédentes

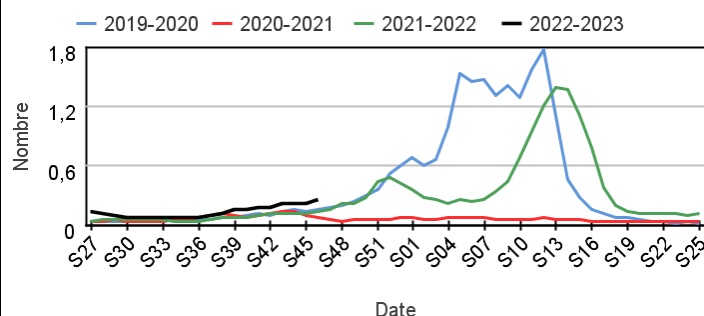
#### Chez les enfants de moins de 15 ans

Évolution hebdomadaire des proportions de passages pour grippe/syndrome grippal parmi les passages codés, moins de 15 ans



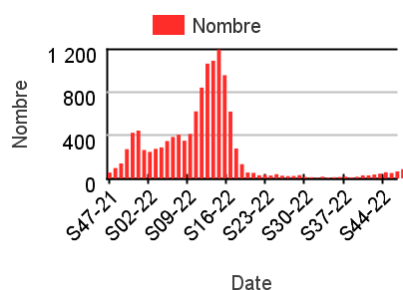
#### Chez les adultes de 15 ans ou plus

Évolution hebdomadaire des proportions de passages pour grippe/syndrome grippal parmi les passages codés, 15 ans ou plus

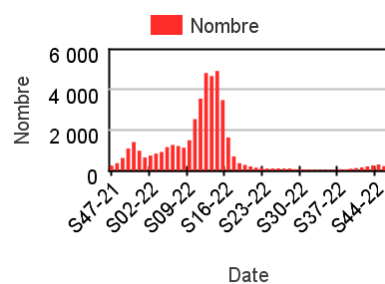


### Nombre hebdomadaire de passages pour grippe, syndrome grippal

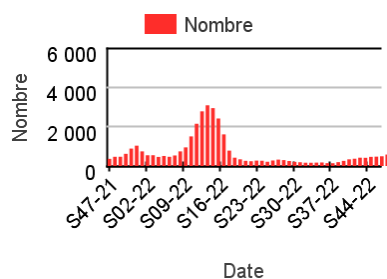
#### Chez les enfants de moins de 2 ans



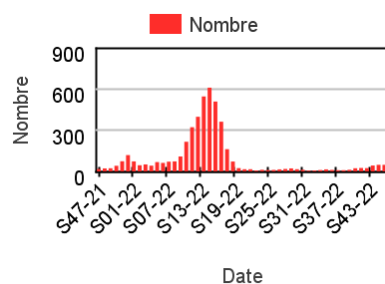
#### Chez les enfants de 2-14 ans



#### Chez les adultes de 15-74 ans



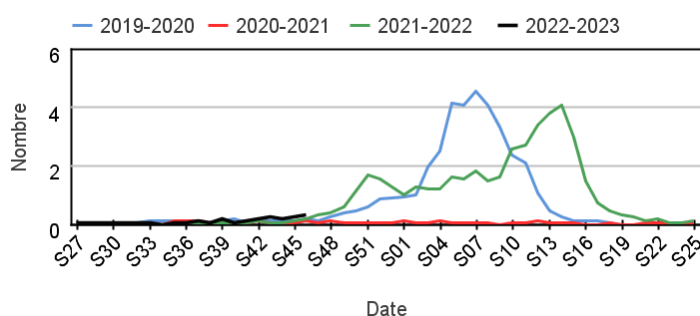
#### Chez les adultes de 75 ans ou plus



### Hospitalisations pour grippe, syndrome grippal par rapport aux 3 années précédentes

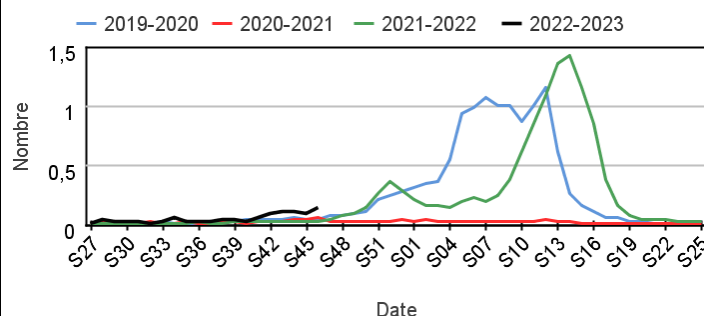
#### Chez les enfants de moins de 15 ans

Évolution hebdomadaire des proportions d'hospitalisations pour grippe/syndrome grippal parmi les hospitalisations toutes causes codées, moins de 15 ans



#### Chez les adultes de 15 ans ou plus

Évolution hebdomadaire des proportions d'hospitalisations pour grippe/syndrome grippal parmi les hospitalisations toutes causes codées, 15 ans ou plus

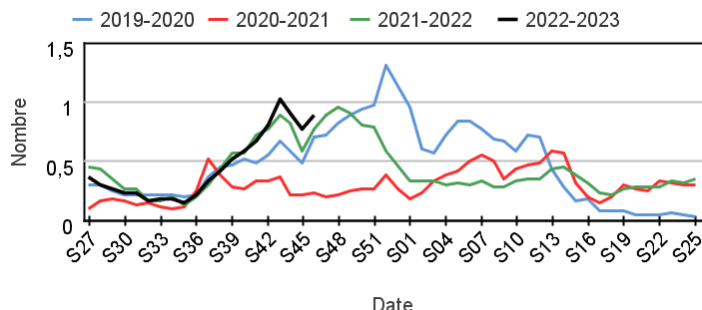


## Fréquentation des urgences liée à une **bronchite aiguë**

### Passages pour bronchite aiguë par rapport aux 3 années précédentes

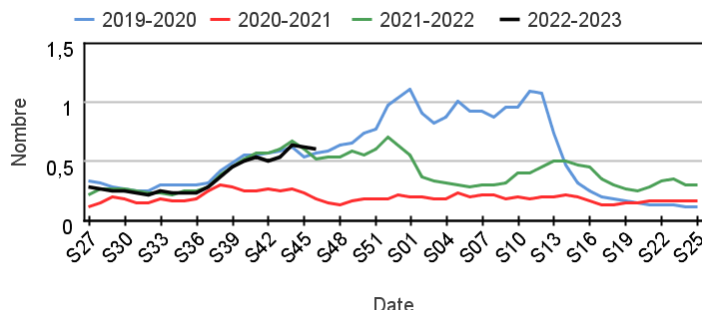
#### Chez les enfants de moins de 15 ans

**Évolution hebdomadaire des proportions de passages pour bronchite aiguë parmi les passages codés, moins de 15 ans**



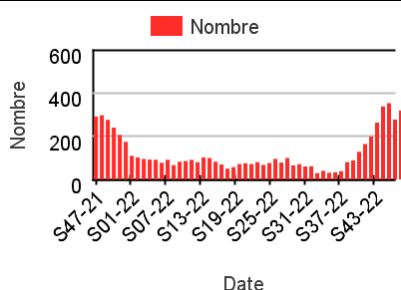
#### Chez les adultes de 15 ans ou plus

**Évolution hebdomadaire des proportions de passages pour bronchite aiguë parmi les passages codés, 15 ans ou plus**

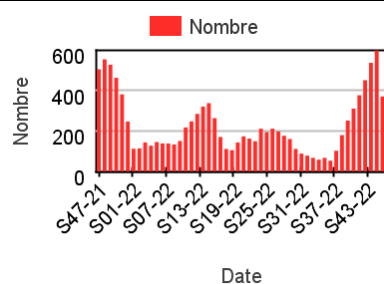


### Nombre hebdomadaire de passages pour bronchite aiguë

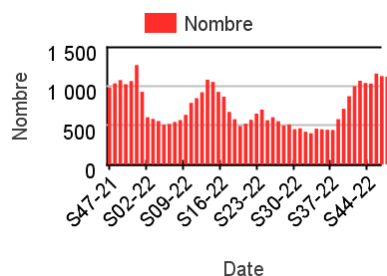
#### Chez les enfants de moins de 2 ans



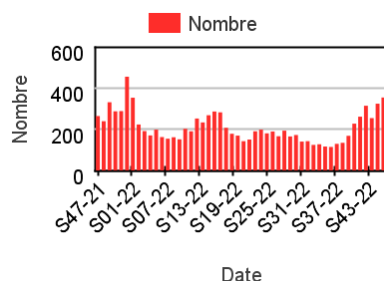
#### Chez les enfants de 2-14 ans



#### Chez les adultes de 15-74 ans



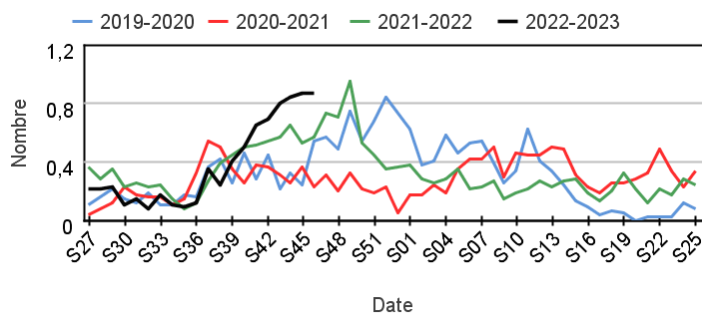
#### Chez les adultes de 75 ans ou plus



### Hospitalisations pour bronchite aiguë par rapport aux 3 années précédentes

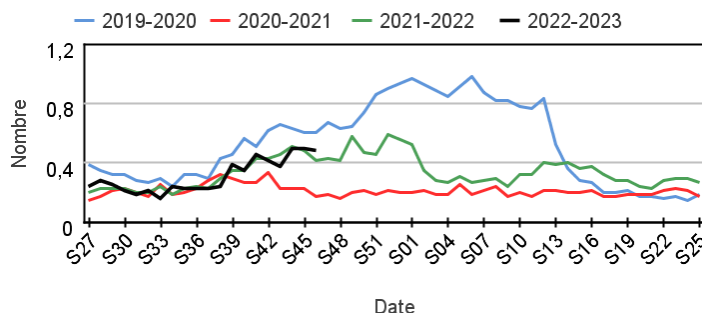
#### Chez les enfants de moins de 15 ans

**Évolution hebdomadaire des proportions d'hospitalisations pour bronchite aiguë parmi les hospitalisations toutes causes codées, moins de 15 ans**



#### Chez les adultes de 15 ans ou plus

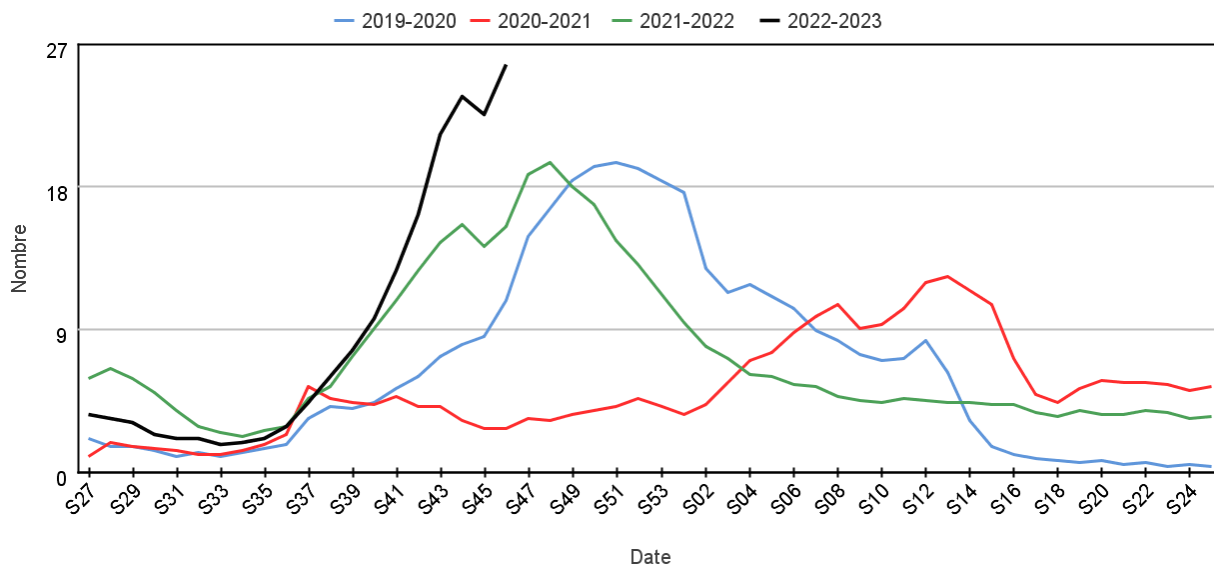
**Évolution hebdomadaire des proportions d'hospitalisations pour bronchite aiguë parmi les hospitalisations toutes causes codées, 15 ans ou plus**



## Fréquentation des urgences liée à une bronchiolite

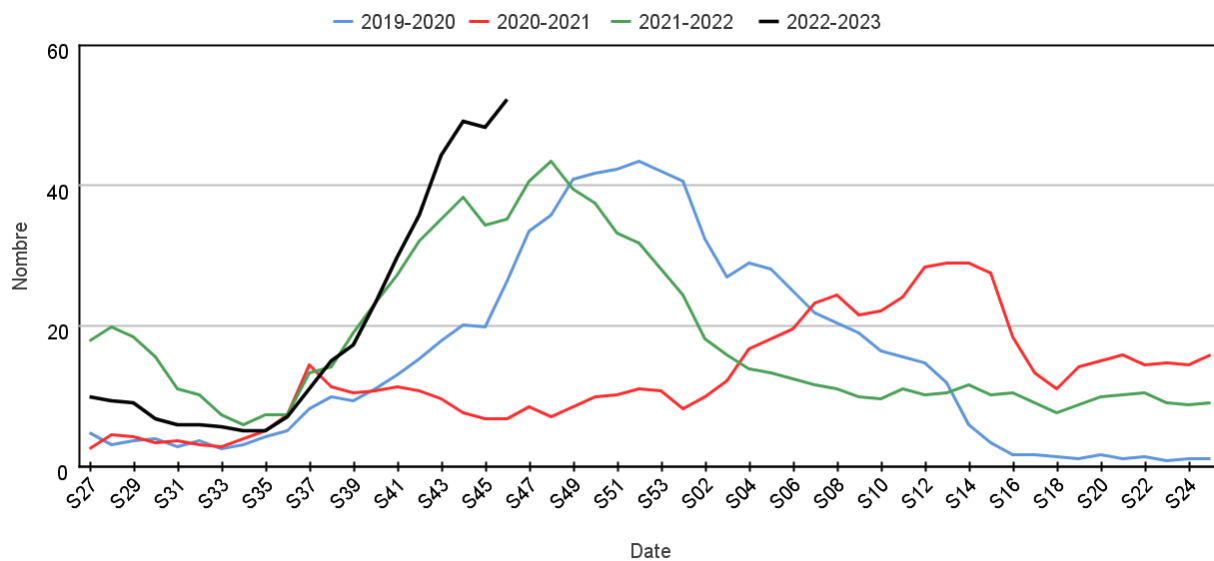
### Passages pour bronchiolite chez les enfants de moins de 2 ans par rapport aux 3 années précédentes

Évolution hebdomadaire des proportions de passages pour bronchiolite parmi les passages codés, moins de 2 ans



### Hospitalisations pour bronchiolite chez les enfants de moins de 2 ans par rapport aux 3 années précédentes

Évolution hebdomadaire des proportions d'hospitalisations pour bronchiolite parmi les hospitalisations toutes causes codées, moins de 2 ans

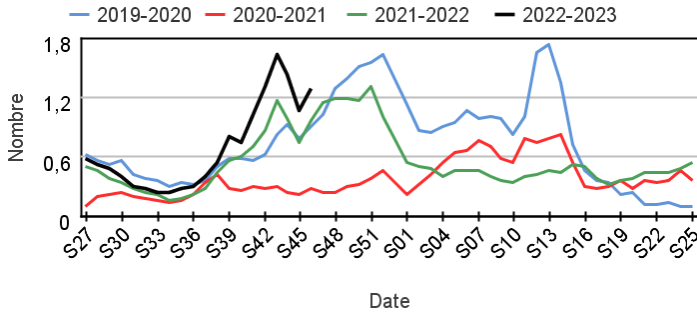


## Fréquentation des urgences liée à une pneumopathie

### Passages pour pneumopathie par rapport aux 3 années précédentes

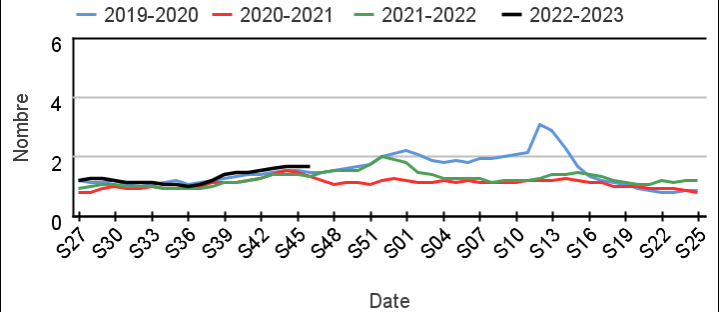
#### Chez les enfants de moins de 15 ans

**Évolution hebdomadaire des proportions de passages pour pneumopathie parmi les passages codés, moins de 15 ans**



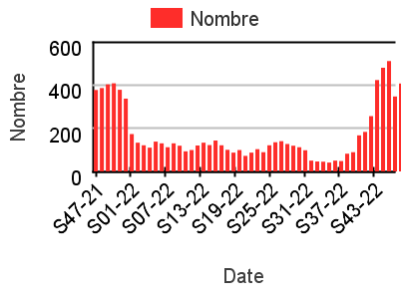
#### Chez les adultes de 15 ans ou plus

**Évolution hebdomadaire des proportions de passages pour pneumopathie parmi les passages codés, 15 ans ou plus**

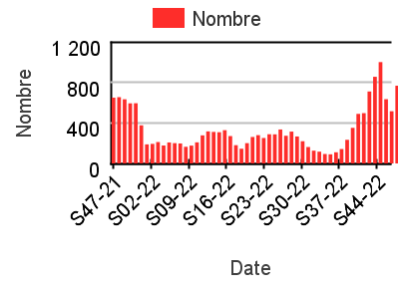


### Nombre hebdomadaire de passages pour pneumopathie

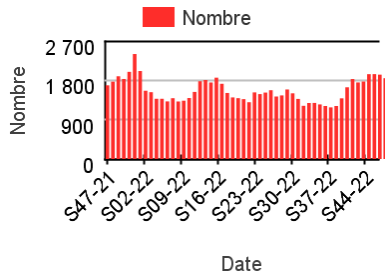
#### Chez les enfants de moins de 2 ans



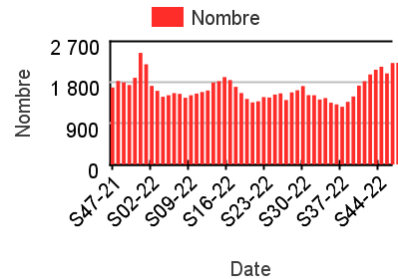
#### Chez les enfants de 2-14 ans



#### Chez les adultes de 15-74 ans



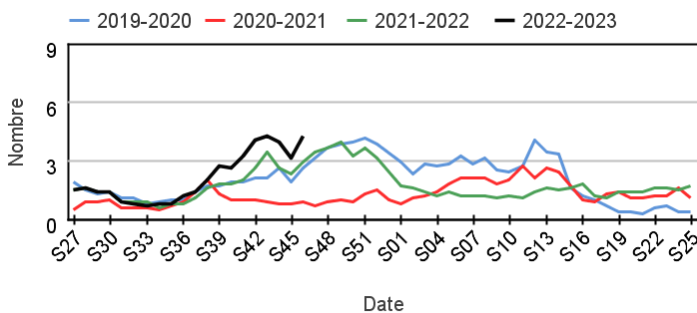
#### Chez les adultes de 75 ans ou plus



### Hospitalisations pour pneumopathie par rapport aux 3 années précédentes

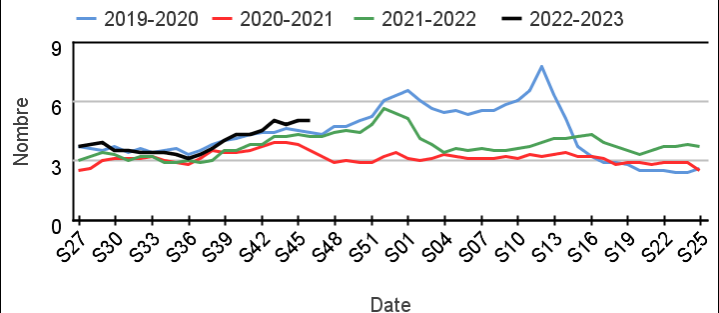
#### Chez les enfants de moins de 15 ans

**Évolution hebdomadaire des proportions d'hospitalisations pour pneumopathie parmi les hospitalisations toutes causes codées, moins de 15 ans**



#### Chez les adultes de 15 ans ou plus

**Évolution hebdomadaire des proportions d'hospitalisations pour pneumopathie parmi les hospitalisations toutes causes codées, 15 ans ou plus**

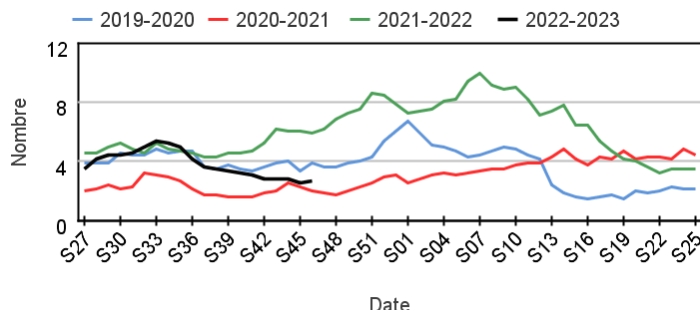


## Fréquentation des urgences liée à une gastro-entérite

### Passages pour gastro-entérite par rapport aux 3 années précédentes

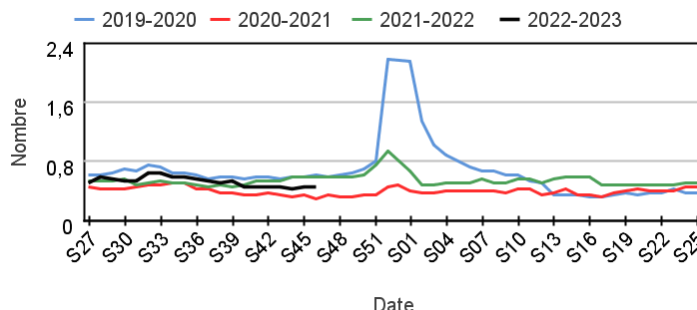
#### Chez les enfants de moins de 15 ans

Évolution hebdomadaire des proportions de passages pour gastro-entérite parmi les passages codés, moins de 15 ans



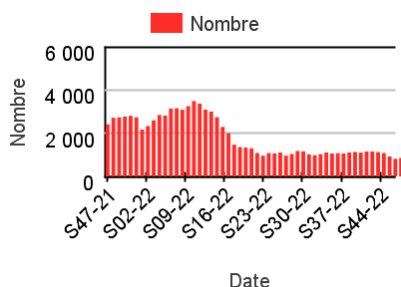
#### Chez les adultes de 15 ans ou plus

Évolution hebdomadaire des proportions de passages pour gastro-entérite parmi les passages codés, 15 ans ou plus

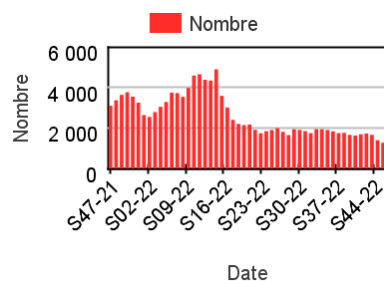


### Nombre hebdomadaire de passages pour gastro-entérite

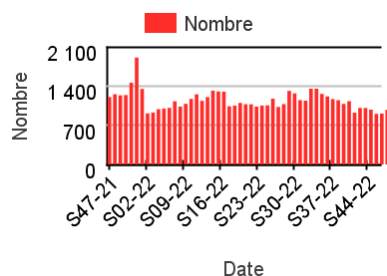
#### Chez les enfants de moins de 2 ans



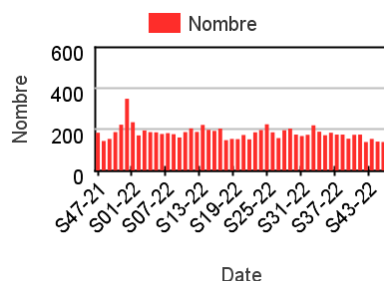
#### Chez les enfants de 2-14 ans



#### Chez les adultes de 15-74 ans



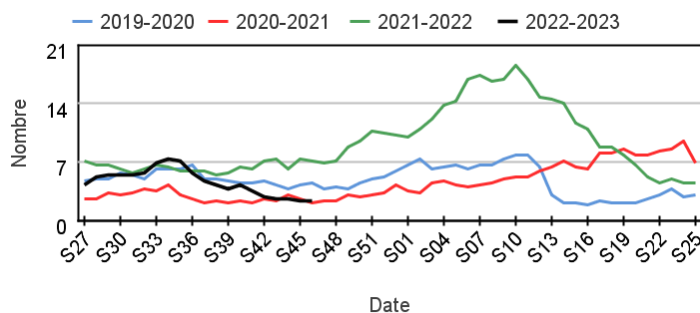
#### Chez les adultes de 75 ans ou plus



### Hospitalisations pour gastro-entérite par rapport aux 3 années précédentes

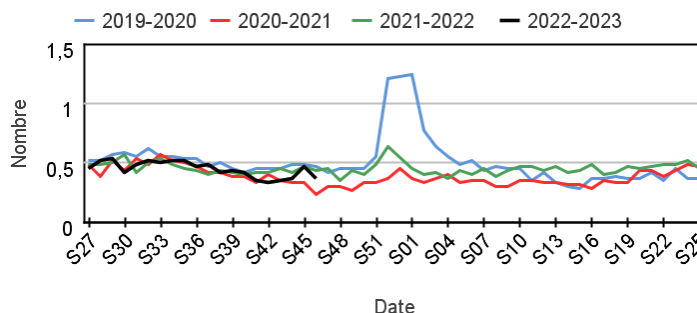
#### Chez les enfants de moins de 15 ans

Évolution hebdomadaire des proportions d'hospitalisations pour gastro-entérite parmi les hospitalisations toutes causes codées, moins de 15 ans



#### Chez les adultes de 15 ans ou plus

Évolution hebdomadaire des proportions d'hospitalisations pour gastro-entérite parmi les hospitalisations toutes causes codées, 15 ans ou plus



### Comité De Rédaction

Dr Céline CASERIO-SCHÖNEMANN

Anne FOUILLET

Cécile FORGEOT

Isabelle PONTAIS

Jérôme NAUD

Gaëlle PEDRONO

Delphine JEZEWSKI-SERRA

Dr Bernadette VERRAT

Yann LE STRAT, responsable de  
la direction DATA

### Diffusion

Santé publique France

12 rue du Val d'Osne

94415 Saint-Maurice Cedex

Tél. : 01 41 79 67 00

### Contact :

<https://www.santepubliquefrance.fr/nous-contacter>

Retrouvez nous sur :

[www.santepubliquefrance.fr](http://www.santepubliquefrance.fr)

### | En savoir plus |

Consulter le site [Santé publique France](http://www.santepubliquefrance.fr)

Pour les indicateurs régionaux :

- [Consulter les PE des Cires](#)

### | Remerciements |

Nous remercions l'ensemble de nos partenaires contribuant à la surveillance syndromique par le réseau OSCOUR® :

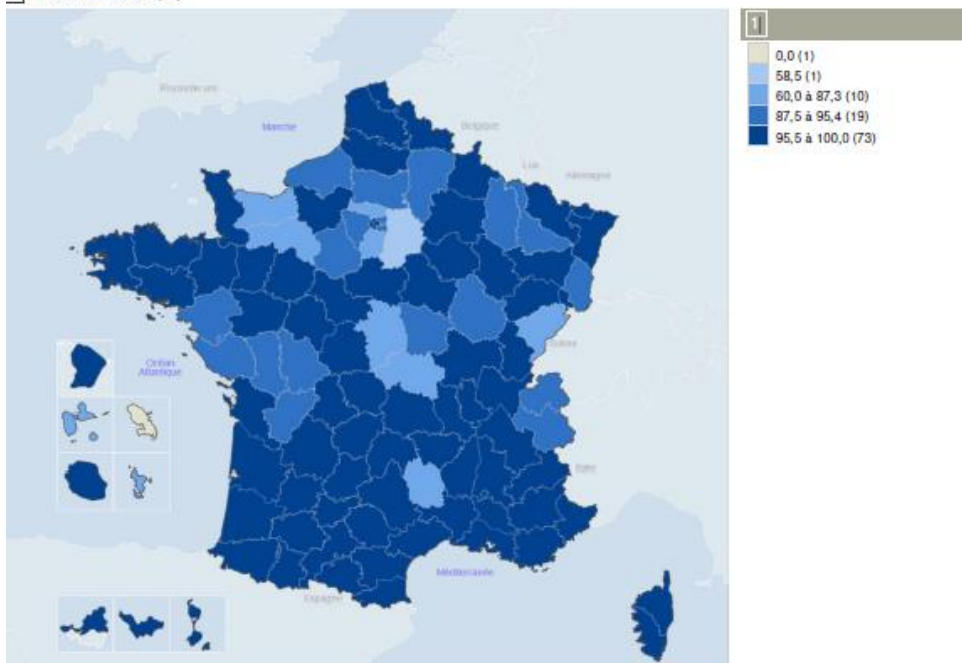
- les établissements adhérant au réseau OSCOUR®
- la Société Française de Médecine d'Urgence (SFMU)
- les concentrateurs régionaux de Résumés de passage aux urgences (RPU), notamment les Observatoires régionaux des urgences
- la Fédération des Observatoires régionaux des urgences (FEDORU)

### | Représentativité du réseau OSCOUR® |

690 services d'urgences

Couverture nationale : environ 94,5% des passages aux urgences de France

#### 1 Vos indicateurs (%)



**Représentativité\* du réseau OSCOUR  
par rapport à la SAE (statistique annuelle des établissements)  
(\* en % de passages aux urgences)**

Sources : Données OSCOUR®, Géodes