

Synthèse :

En semaine 32 (du 8 au 14 août 2022), les passages aux urgences et les hospitalisations après passage sont stables dans toutes les classes d'âge.

Les passages pour **suspicion de COVID-19** tous âges sont **en baisse pour la 4^{ème} semaine consécutive** (3 252 vs 4 205 passages soit -23% en S32 vs -20% en S31). Cette baisse est observée chez les enfants de moins de 2 ans et chez les adultes, les passages chez les 2-14 ans sont stables. La part d'activité tous âges est en baisse (1% vs 1,3% en S31) tandis que la proportion d'hospitalisation après passage se stabilise (38% vs 37% en S31). **Au niveau régional**, les passages aux urgences pour suspicion de COVID-19 sont en baisse dans l'ensemble des régions à l'exception de Mayotte, la Guyane et La Réunion (stables).

Depuis le début de la surveillance, le 24 février 2020, **860 032** passages aux urgences pour suspicion de COVID-19 ont été enregistrés.

Concernant les autres indicateurs, on retient :

- Chez les 2-14 ans, une hausse des passages pour **infection cutanée** (+18% soit +122 passages) et de manière moins marquée, pour **gastroentérite et douleurs abdominales** (+10% et +7% soit +177 passages et +26 passages) ;
- Chez les 75 ans et plus, dans des effectifs modérés, une hausse des passages pour **coup de chaleur** (+96% soit +28 passages) et **crise d'asthme** (+22% soit +12 passages) ;
- Une hausse des passages pour conjonctivite est également observée chez les enfants de 2-14 ans (+18% soit +60 passages) et les adultes (+19% soit +140 passages).

Figure 1 : Nombre quotidien de passages aux urgences du réseau OSCOUR®, tous âges

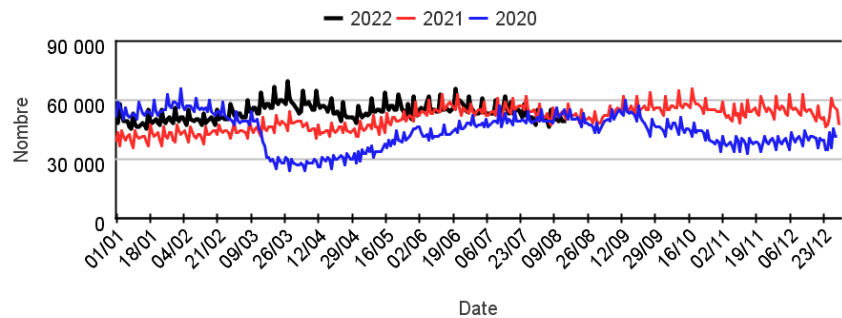


Figure 2 : Nombre quotidien de passages aux urgences avec suspicion de COVID-19, tous âges

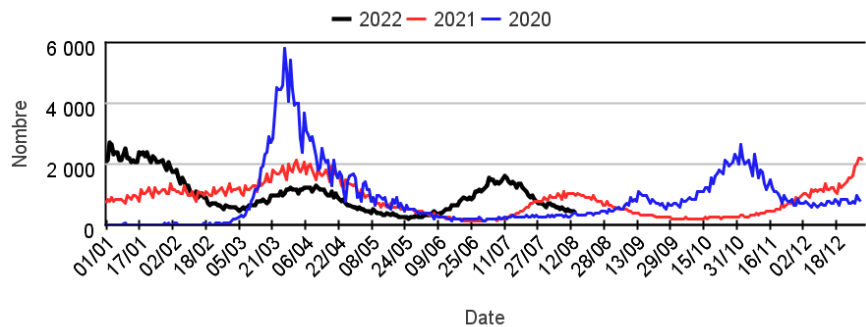


Tableau 1 : Nombre hebdomadaire de passages aux urgences toutes causes codées, par classe d'âges

	< 15 ans	15-74 ans	75 ans et plus
S29-22	69 268	215 208	49 287
S30-22	65 027	208 151	47 394
S31-22	60 038	205 552	47 442
S32-22	58 754	204 622	47 446

Tableau 2 : Nombre hebdomadaire de passages aux urgences pour suspicion de COVID-19, par classe d'âges

	< 15 ans	15-74 ans	75 ans et plus
S29-22	1 139	4 373	2 518
S30-22	677	2 860	1 686
S31-22	569	2 198	1 438
S32-22	491	1 654	1 106

Le réseau OSCOUR® (Organisation de la surveillance coordonnée des urgences) s'inscrit au sein du système de surveillance syndromique français SurSaUD® (Surveillance Sanitaire des Urgences et des Décès). Ce système a été initié en 2004 avec un objectif de détection d'événements inattendus. Depuis, il a montré ses capacités à répondre à d'autres objectifs de surveillance, tels que : estimer l'impact d'un événement environnemental ou sociétal, surveiller des pathologies en dehors de tout événement, ou détecter précocement un événement sanitaire prédéfini, telle qu'une épidémie saisonnière.

Indicateurs surveillés

Les indicateurs suivis sont construits à partir du diagnostic principal et des diagnostics associés renseignés dans les Résumés de Passage aux Urgences des services d'urgences de France participant au réseau OSCOUR®.

- **Activité totale aux urgences** : nombre de passages aux urgences toutes causes confondues, nombre d'hospitalisation après passages toutes causes confondues
- **Indicateurs syndromiques basés sur les diagnostics** : pour chaque indicateur : nombre de passages aux urgences, part d'activité dans l'activité toutes causes codées, nombre d'hospitalisations après passage toutes causes confondues, proportion d'hospitalisation après passage pour l'indicateur dans les hospitalisations après passage toutes causes confondues.

Indicateurs présentés dans le bulletin		Indicateurs surveillés non présentés dans le bulletin	
Suspicion d'infection au COVID-19	p 7-8	Rougeole	
Malaise	p 9	Dengue	
Déshydratation	p 10	Chikungunya	
Fièvre isolée	p 11	Zika	
Crise d'asthme	p 12		
Traumatisme	p 13		
Hyperthermie et coup de chaleur	p 14		
Piqûre d'insecte	p 15		
Allergie	p 16		
Conjonctivite	p 17		
Méningite virale	p 18		
Varicelle	p 19		
Geste suicidaire	p 20		

Méthodologie

- Les graphiques présentant un recul de 3 mois permettent de suivre les évolutions récentes des indicateurs.
- Les indicateurs sont décrits sur un pas de temps quotidien ou hebdomadaire en termes d'effectifs ou de pourcentage par rapport à la fréquentation totale, tous âges confondus et par classe d'âge.
- Les proportions de passages (ou parts d'activité) par classes d'âges pour un indicateur sont calculées sur la base de l'activité totale codée de la classe d'âge (passages pour lesquels au moins un code diagnostic est renseigné).
- Les pourcentages d'hospitalisations sont calculés à partir du nombre d'hospitalisations après passage aux urgences pour un indicateur donné parmi l'ensemble des passages aux urgences de cet indicateur.
- Pour les indicateurs « suspicion de COVID-19 » : le nombre cumulé de passages pour suspicion de COVID-19 est calculé à partir du 24/02/2020 (établissements non-constants). En revanche, afin de pouvoir comparer les semaines entre elles, le nombre de passages pour suspicion de COVID-19 sur la semaine écoulée est calculé à partir d'un échantillon d'établissements constant sur le mois écoulé (c'est-à-dire d'établissements ayant transmis des données sans interruption sur cette période).
- Tous les graphiques et tableaux présentant les indicateurs « suspicion de COVID-19 » sont construits à partir d'un échantillon d'établissements constants depuis le 24/02/2020.

Note relative à l'interprétation des données

L'interprétation de l'ensemble des éléments chiffrés et graphes présentés dans ce document doit tenir compte de la baisse importante du nombre de passages aux urgences tous âges et dans l'ensemble des classes d'âges observé en 2020, notamment sur la période du 1^{er} confinement (S12 à S19-2020).

Ainsi dans un contexte d'activité totale en baisse, pour un indicateur donné :

- une part d'activité en hausse sera le reflet : soit d'une augmentation ou d'une stabilisation de l'effectif, soit une diminution de l'effectif moins importante que la diminution de l'activité totale ;
- une part d'activité stable sera le reflet d'une évolution de l'effectif comparable à celle de l'activité totale ;
- une part d'activité en baisse sera le reflet d'une diminution de l'effectif plus importante que celle de l'activité totale.

Évolution des indicateurs par rapport à la semaine précédente et aux 2 dernières années

Tableau 3 | Evolution des indicateurs non spécifiques

Pathologies	Classe d'âge	Evolution*	
		par rapport à la semaine précédente	par rapport aux 2 années précédentes
Malaise	Moins de 15 ans	≈	≈
	Plus de 15 ans	≈	≈
Déshydratation	Moins de 15 ans	≈	≈
	Plus de 15 ans	≈	≈
Fièvre isolée	Moins de 15 ans	∧	>
	Plus de 15 ans	≈	≈
Crise d'asthme	Moins de 15 ans	∧	∧
	Plus de 15 ans	≈	≈
Traumatisme	Moins de 15 ans	≈	∧
	Plus de 15 ans	≈	≈
Geste suicidaire	Moins de 15 ans	≈	≈
	Plus de 15 ans	≈	≈

Tableau 4 | Evolution des indicateurs saisonniers

Pathologies	Classe d'âge	Evolution*	
		par rapport à la semaine précédente	par rapport aux 2 années précédentes
Hyperthermie et coup de chaleur	Moins de 15 ans	≈	≈
	Plus de 15 ans	>	≈
Piqûre d'insecte	Moins de 15 ans	∧	∧
	Plus de 15 ans	∧	≈
Allergie	Moins de 15 ans	∧	∧
	Plus de 15 ans	≈	≈
Conjonctivite	Moins de 15 ans	>	>
	Plus de 15 ans	>	>
Méningite virale	Moins de 15 ans	∧	≈
	Plus de 15 ans	≈	≈
Varicelle	Moins de 15 ans	∧	>
	Plus de 15 ans	∧	>

Tableau 5 | Evolution des passages pour suspicion de COVID-19

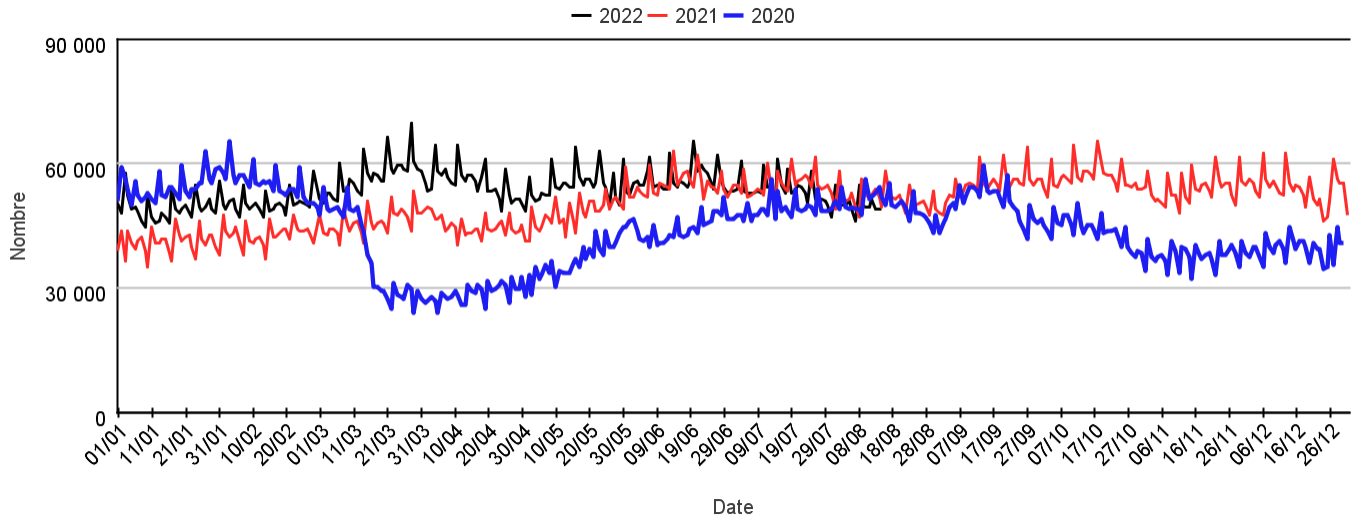
Pathologies	Classe d'âge	Evolution*	
		par rapport à la semaine précédente	par rapport aux 2 années précédentes
Suspicion d'infection au COVID-19	Moins de 15 ans	<	>
	Plus de 15 ans	<	≈

(*) ≈ : similaire > : en augmentation < : en baisse

Fréquentation totale des urgences

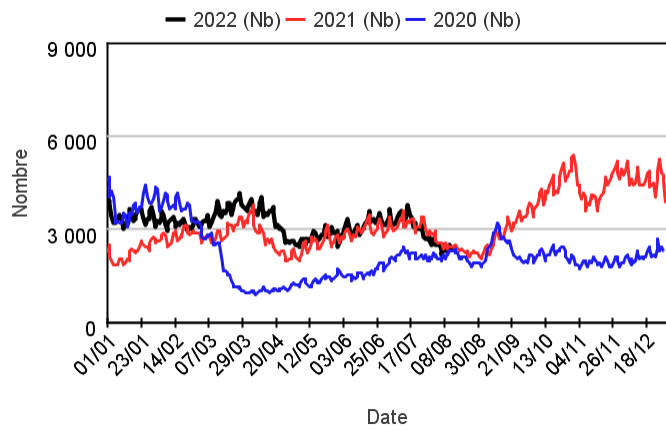
Par rapport aux 2 années précédentes

Evolution du nombre quotidien de passages aux urgences, tous âges confondus sur deux saisons (Source : Santé publique France - OSCOUR®)

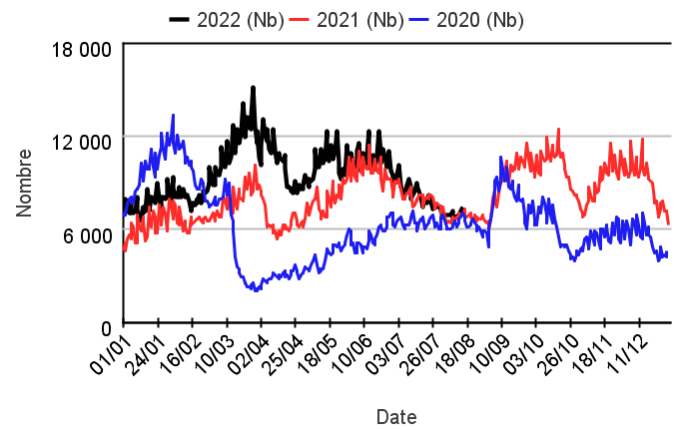


Par classe d'âge

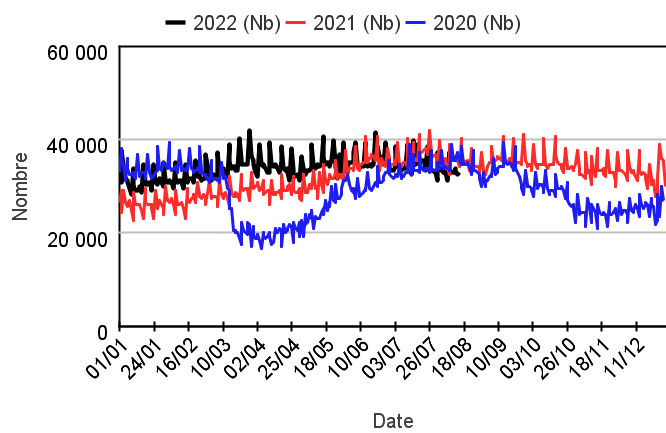
Chez les enfants de moins de 2 ans



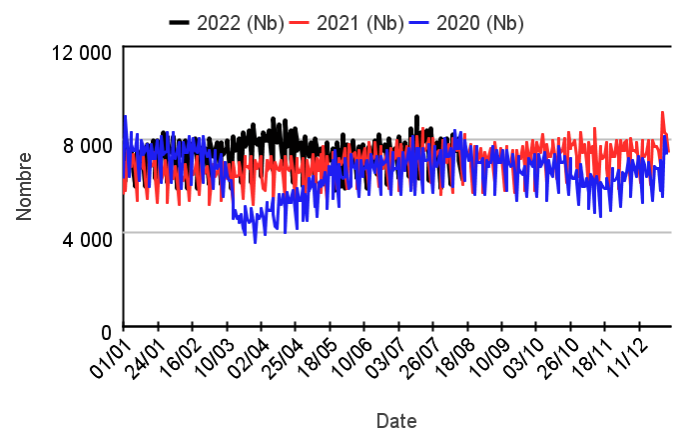
Chez les enfants de 2 à 14 ans



Chez les adultes de 15 à 74 ans



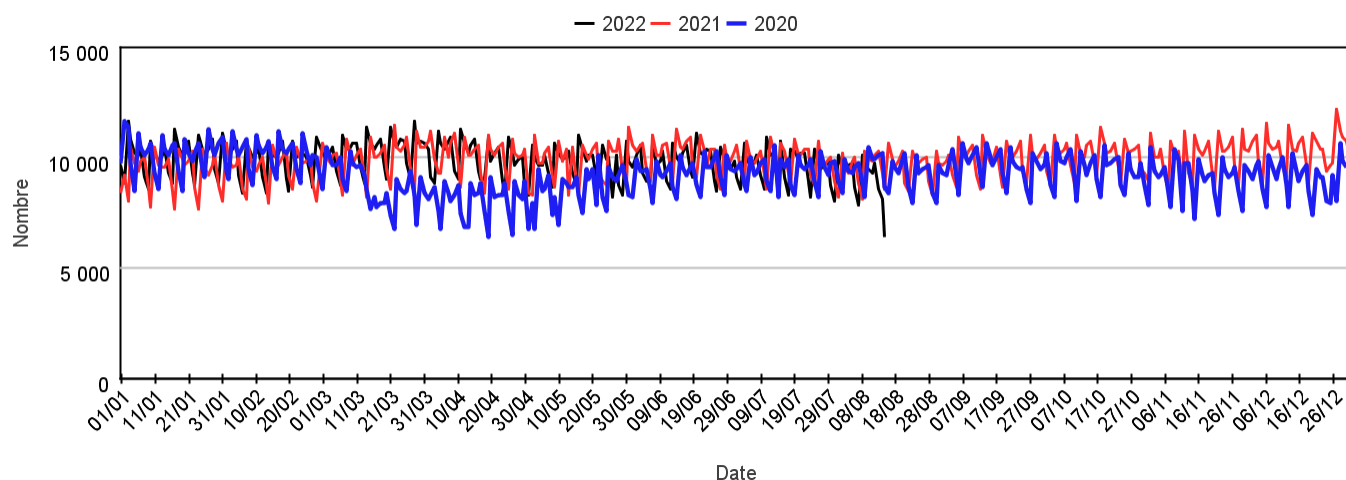
Chez les adultes de 75 ans et plus



Hospitalisations après passages aux urgences

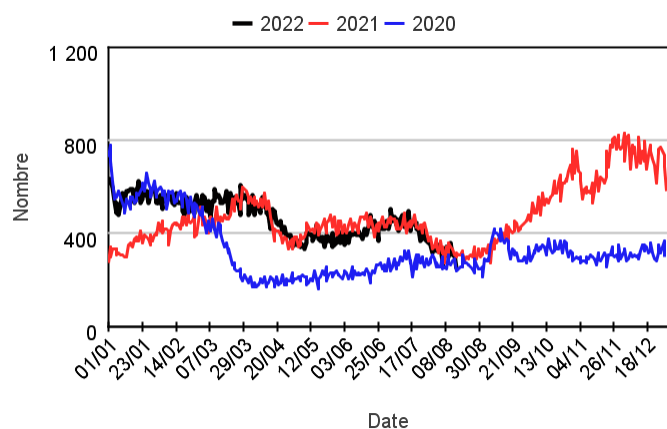
Par rapport aux 2 années précédentes

Evolution du nombre quotidien d'hospitalisations après passages aux urgences, tous âges confondus sur deux saisons

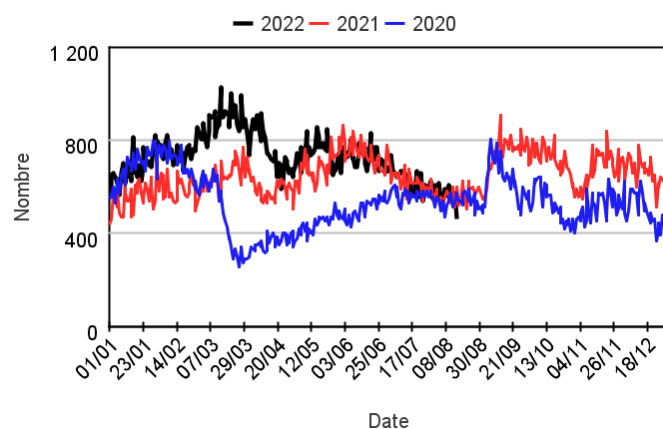


Par classe d'âge

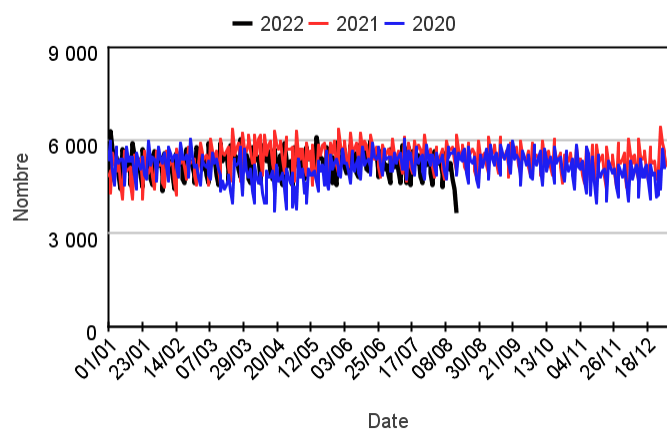
Chez les enfants de moins de 2 ans



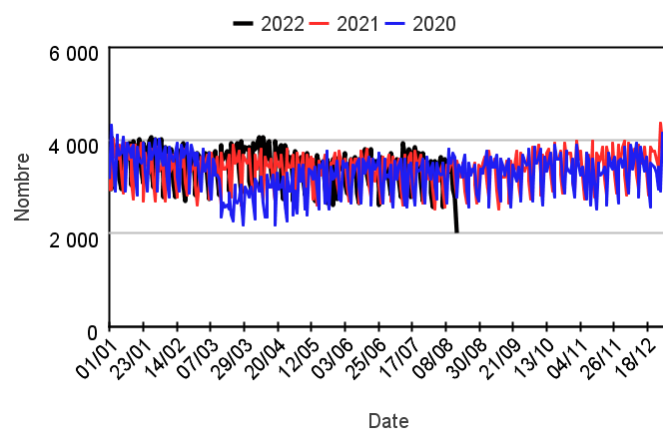
Chez les enfants de 2 à 14 ans



Chez les adultes de 15 à 74 ans



Chez les adultes de 75 ans et plus



Nombre d'hospitalisations après passages par classe d'âge

	Moins de 2 ans	2-14 ans	15-74 ans	75 ans ou plus	Tous âges
S31-22	2 268,00	4 052,00	36 780,00	23 170,00	66 268,00
S32-22	2 304,00	4 116,00	36 171,00	23 258,00	65 850,00
% Evolution	1,59%	1,58%	-1,66%	,38%	-,63%

Variation des 10 pathologies les plus fréquentes (Source : Santé publique France – OSCOUR®)

Variations des 10 pathologies les plus fréquentes chez les moins de 2 ans

Pathologie	Semaine	Semaine précédente	Variation
INFECTIONS ORL (Diag SAU)	2 390	2 778	-13,97%
TRAUMATISME (Diag SAU)	2 325	2 303	0,96%
FIEVRE ISOLEE (Diag SAU)	1 755	1 962	-10,55%
GASTRO-ENTERITE (Diag SAU)	1 032	991	4,14%
DOULEURS ABDOMINALES SPECIFIQUES (Diag SAU)	593	591	0,34%
VOMISSEMENT (Diag SAU)	418	414	0,97%
CORONAVIRUS (Diag SAU)	341	418	-18,42%
BRONCHIOLITE (Diag SAU)	322	323	-0,31%
INFECTION URINAIRE (Diag SAU)	273	293	-6,83%
CONJONCTIVITES (Diag SAU)	206	203	1,48%
DERMATO DIVERS (Diag SAU)	206	223	-7,62%

Variations des 10 pathologies les plus fréquentes chez les 2-14 ans

Pathologie	Semaine	Semaine précédente	Variation
TRAUMATISME (Diag SAU)	16 006	16 360	-2,16%
INFECTIONS ORL (Diag SAU)	4 841	5 004	-3,26%
DOULEURS ABDOMINALES NON SPECIFIQUES (Diag SAU)	2 028	2 002	1,30%
FIEVRE ISOLEE (Diag SAU)	2 022	2 141	-5,56%
GASTRO-ENTERITE (Diag SAU)	1 935	1 758	10,07%
DOULEURS ABDOMINALES SPECIFIQUES (Diag SAU)	1 057	983	7,53%
VOMISSEMENT (Diag SAU)	900	870	3,45%
INFECTION CUTANEE ET SOUS CUTANEE (Diag SAU)	823	701	17,40%
CORPS ETRANGERS (Diag SAU)	595	598	-0,50%
NEUROLOGIE AUTRE (Diag SAU)	571	600	-4,83%

Variations 10 pathologies les + fréquentes chez les 15-74 ans

Pathologie	Semaine	Semaine précédente	Variation
TRAUMATISME (Diag SAU)	57 425	58 551	-1,92%
DOULEURS ABDOMINALES NON SPECIFIQUES (Diag SAU)	11 115	11 079	0,32%
DOULEUR THORACIQUE (Diag SAU)	7 381	7 596	-2,83%
MALAISE (Diag SAU)	7 042	7 108	-0,93%
NEUROLOGIE AUTRE (Diag SAU)	6 096	6 183	-1,41%
DOULEURS ABDOMINALES SPECIFIQUES (Diag SAU)	5 784	5 646	2,44%
INFECTION CUTANEE ET SOUS CUTANEE (Diag SAU)	4 357	4 458	-2,27%
COLIQUE NEPHRETIQUE (Diag SAU)	4 231	4 090	3,45%
INFECTIONS ORL (Diag SAU)	3 856	3 640	5,93%
CERTIFICAT + ADMIN (Diag SAU)	3 835	3 825	0,26%

Variations des 10 pathologies les plus fréquentes chez les 75 ans ou +

Pathologie	Semaine	Semaine précédente	Variation
TRAUMATISME (Diag SAU)	10 993	10 835	1,46%
MALAISE (Diag SAU)	4 218	4 233	-0,35%
DOULEURS ABDOMINALES SPECIFIQUES (Diag SAU)	2 074	1 994	4,01%
PNEUMOPATHIE (Diag SAU)	1 428	1 544	-7,51%
INFECTION URINAIRE (Diag SAU)	1 418	1 373	3,28%
DOULEURS ABDOMINALES NON SPECIFIQUES (Diag SAU)	1 359	1 398	-2,79%
DYSPNEE, INSUFFISANCE RESPIRATOIRE (Diag SAU)	1 323	1 333	-0,75%
AVC (Diag SAU)	1 321	1 315	0,46%
DOULEUR THORACIQUE (Diag SAU)	1 175	1 257	-6,52%
DECOMPENSATION CARDIAQUE (Diag SAU)	1 166	1 161	0,43%

Fréquentation des urgences liée à une suspicion de COVID-19

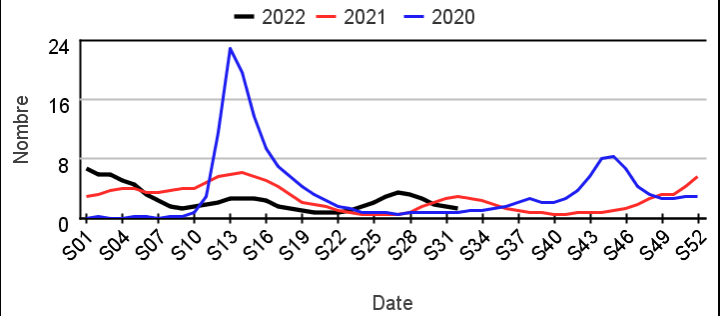
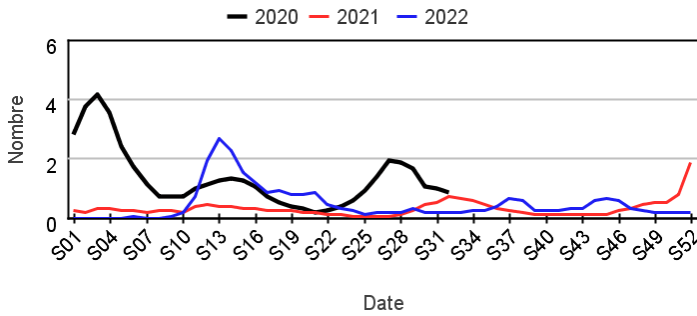
Passages pour suspicion de COVID-19 par rapport aux 2 années précédentes

Chez les enfants de moins de 15 ans

Chez les adultes de 15 ans ou plus

Évolution hebdomadaire des proportions de passages pour suspicion de COVID-19 parmi les passages codés, moins de 15 ans

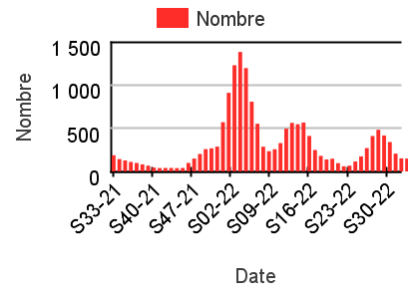
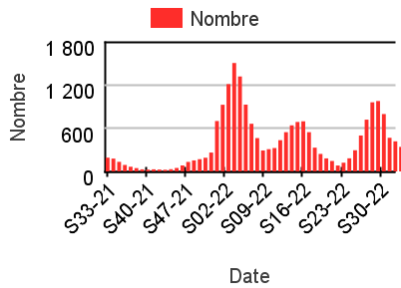
Évolution hebdomadaire des proportions de passages pour suspicion de COVID-19 parmi les passages codés, 15 ans ou plus



Nombre hebdomadaire de passages pour suspicion de COVID-19

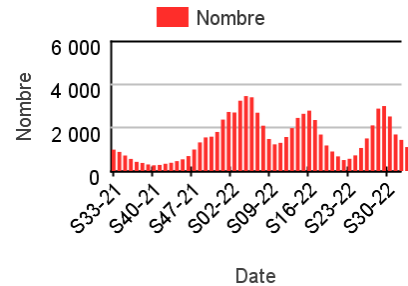
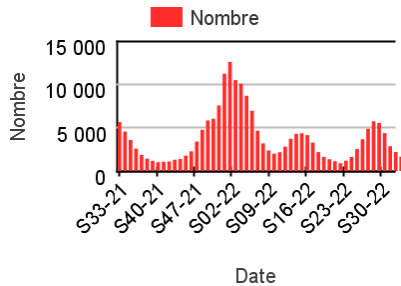
Chez les enfants de moins de 2 ans

Chez les enfants de 2-14 ans



Chez les adultes de 15-74 ans

Chez les adultes 75 ans ou plus



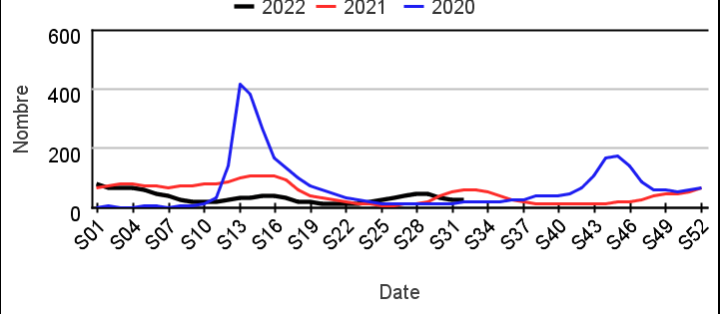
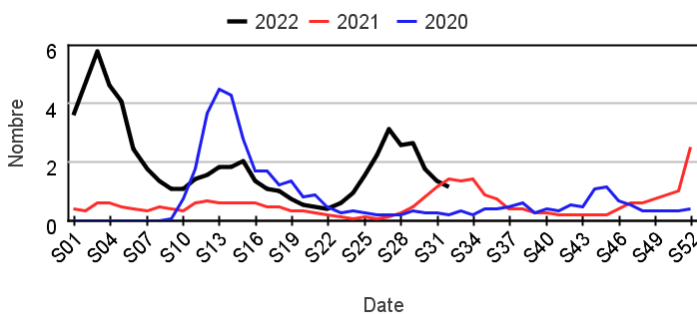
Hospitalisations pour suspicion de COVID-19 par rapport aux 2 années précédentes

Chez les enfants de moins de 15 ans

Chez les adultes de 15 ans ou plus

Évolution hebdomadaire des proportions d'hospitalisation pour suspicion de COVID-19 parmi les hospitalisations toutes causes, moins de 15 ans

Évolution hebdomadaire des proportions d'hospitalisation pour suspicion de COVID-19 parmi les hospitalisations toutes causes, 15 ans ou plus



Proportion de passage aux urgences pour suspicion de COVID-19

Tableau 3 : Part d'activité des passages aux urgences pour suspicion de COVID-19 dans l'activité toutes causes codées, par classes d'âges, France entière

	Nombre - Tous âges	% d'activité - Moins de 2 ans	% d'activité - 2-14 ans	% d'activité - 15-74 ans	% d'activité - 75 ans ou plus
S20-22	2 049,00	,82	,14	,51	1,48
S21-22	1 541,00	,46	,09	,42	1,13
S22-22	1 946,00	,68	,10	,56	1,22
S23-22	2 635,00	,97	,17	,75	1,61
S24-22	4 061,00	1,56	,26	1,18	2,29
S25-22	5 939,00	2,41	,40	1,63	3,20
S26-22	8 124,00	3,51	,68	2,31	4,54
S27-22	10 083,00	4,57	,88	2,73	6,05
S28-22	9 957,00	4,53	,79	2,55	6,19
S29-22	8 030,00	4,05	,69	2,03	5,11
S30-22	5 225,00	2,68	,44	1,37	3,56
S31-22	4 205,00	2,64	,34	1,07	3,03
S32-22	3 252,00	2,26	,34	,81	2,33

Evolution quotidienne régionale des passages aux urgences pour suspicion de COVID-19

Tableau 4 : Evolution quotidienne des passages aux urgences pour suspicion de COVID-19 sur la semaine passée par région, tous âges

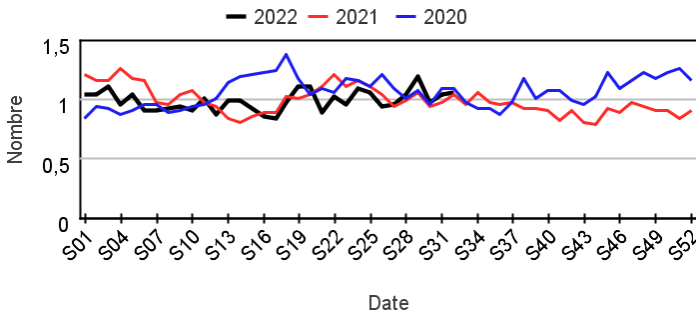
	08/08/2022	09/08/2022	10/08/2022	11/08/2022	12/08/2022	13/08/2022	14/08/2022
Auvergne-Rhône-Alpes	76	61	41	64	42	49	41
Bourgogne-Franche-Comté	22	29	16	17	17	19	16
Bretagne	15	13	19	20	9	17	13
Centre-Val de Loire	15	14	9	10	18	16	12
Corse	13	9	8	4	7	7	5
Grand-Est	36	40	45	42	41	35	44
Guadeloupe	8	7	6	7	10	8	5
Guyane	3	2	1	3	3	4	2
Hauts-de-France	50	30	34	28	26	29	26
Ile-de-France	75	74	68	64	53	59	49
La Réunion	15	23	14	25	16	14	17
Martinique	0	0	0	0	0	0	0
Normandie	20	17	23	33	15	15	10
Nouvelle-Aquitaine	48	39	38	45	35	53	41
Occitanie	51	42	42	43	33	53	46
Pays de la Loire	19	11	16	16	17	9	10
Provence-Alpes-Côte d'Azur	92	87	65	59	69	69	67

Fréquentation des urgences liée à un **malaise**

Passages pour malaise par rapport aux 2 années précédentes

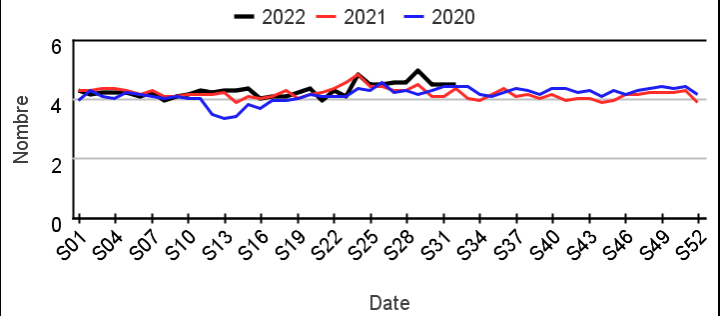
Chez les enfants de moins de 15 ans

Évolution hebdomadaire des proportions de passages pour malaise parmi les passages codés, moins de 15 ans



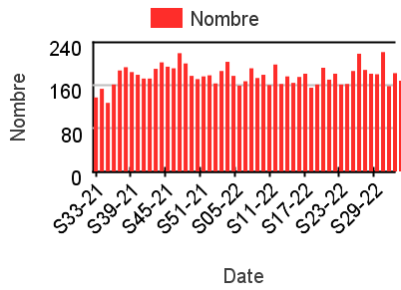
Chez les adultes de 15 ans ou plus

Évolution hebdomadaire des proportions de passages pour malaise parmi les passages codés, 15 ans ou plus

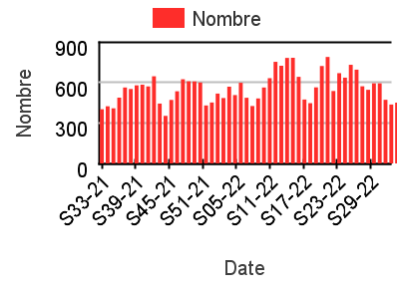


Nombre hebdomadaire de passages pour malaise

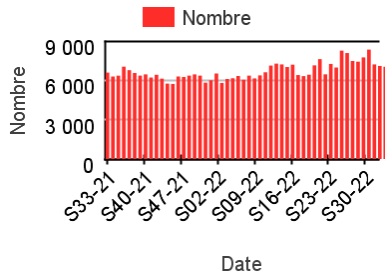
Chez les enfants de moins de 2 ans



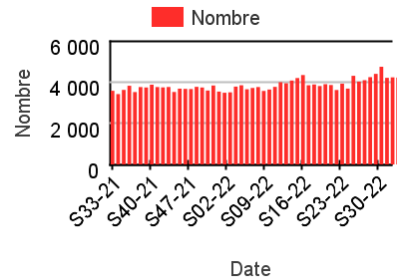
Chez les enfants de 2-14 ans



Chez les adultes de 15-74 ans



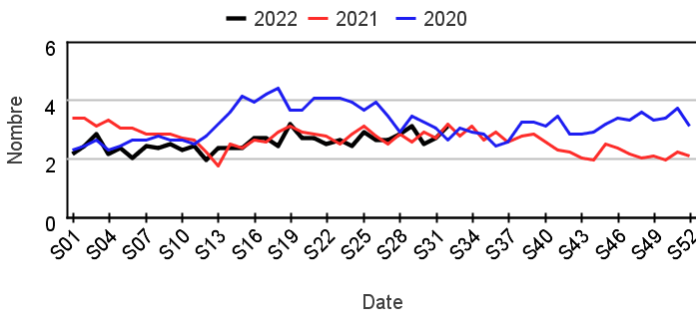
Chez les adultes 75 ans ou plus



Hospitalisations pour malaise par rapport aux 2 années précédentes

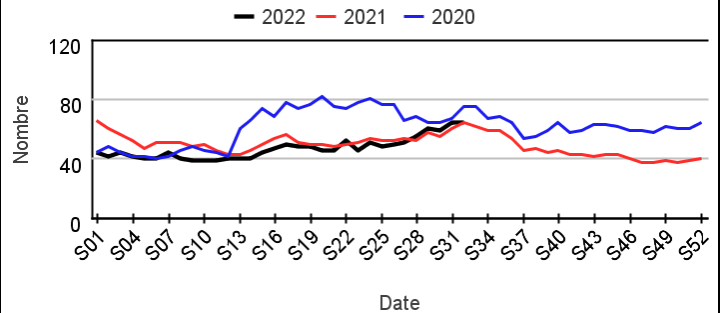
Chez les enfants de moins de 15 ans

Évolution hebdomadaire des proportions d'hospitalisation pour malaise parmi les hospitalisations toutes causes, moins de 15 ans



Chez les adultes de 15 ans ou plus

Évolution hebdomadaire des proportions d'hospitalisation pour malaise parmi les hospitalisations toutes causes, 15 ans ou plus

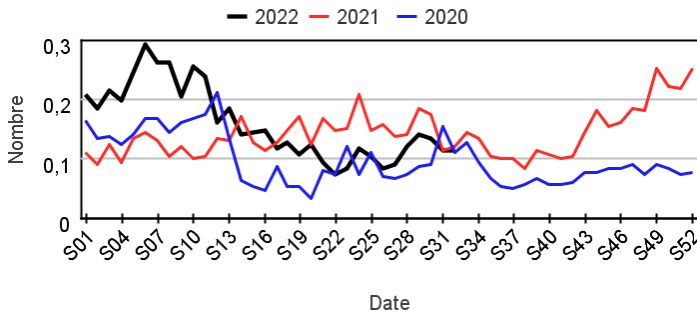


Fréquentation des urgences liée à une **déshydratation**

Passages pour déshydratation par rapport aux 2 années précédentes

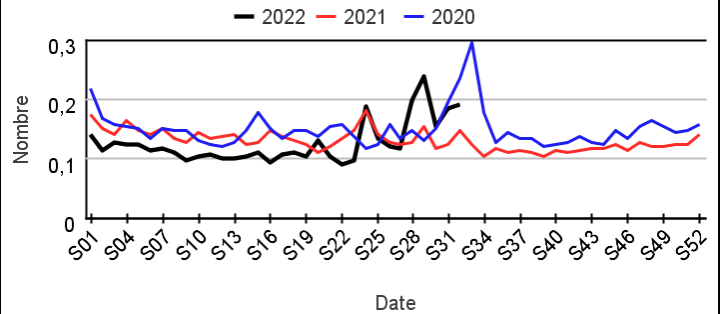
Chez les enfants de moins de 15 ans

Évolution hebdomadaire des proportions de passages pour déshydratation parmi les passages codés, moins de 15 ans



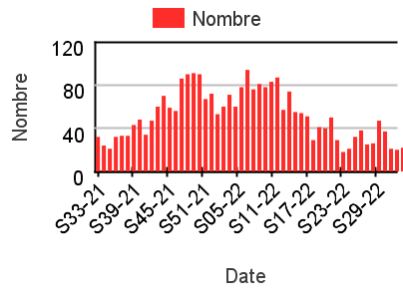
Chez les adultes de 15 ans ou plus

Évolution hebdomadaire des proportions de passages pour déshydratation parmi les passages codés, 15 ans ou plus

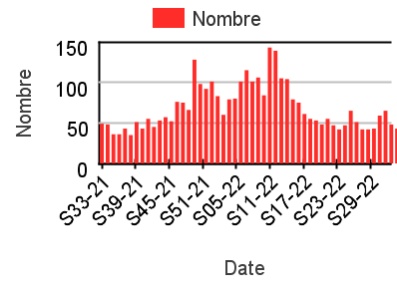


Nombre hebdomadaire de passages pour déshydratation

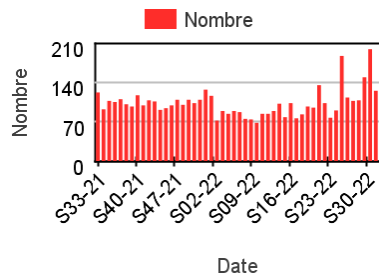
Chez les enfants de moins de 2 ans



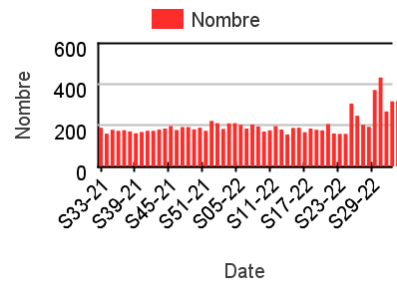
Chez les enfants de 2-14 ans



Chez les adultes de 15-74 ans



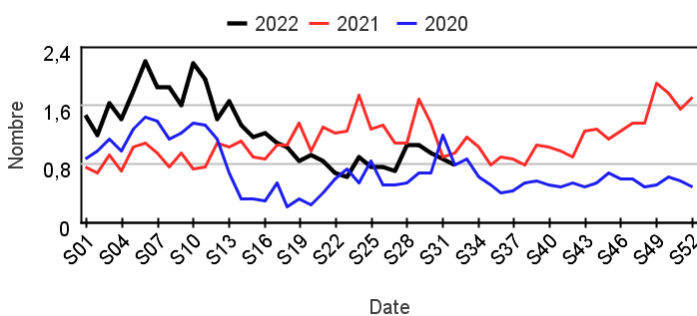
Chez les adultes 75 ans ou plus



Hospitalisations pour déshydratation par rapport aux 2 années précédentes

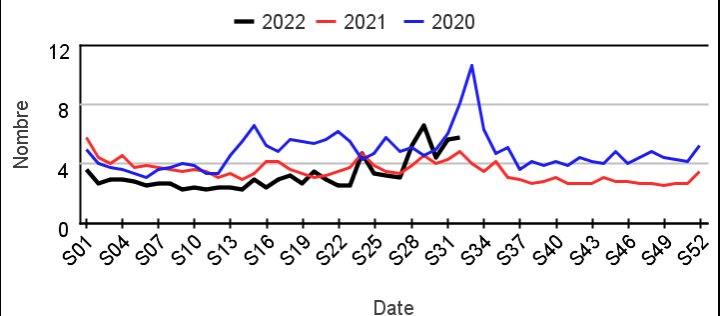
Chez les enfants de moins de 15 ans

Évolution hebdomadaire des proportions d'hospitalisation pour déshydratation parmi les hospitalisations toutes causes, moins de 15 ans



Chez les adultes de 15 ans ou plus

Évolution hebdomadaire des proportions d'hospitalisation pour déshydratation parmi les hospitalisations toutes causes, 15 ans ou plus

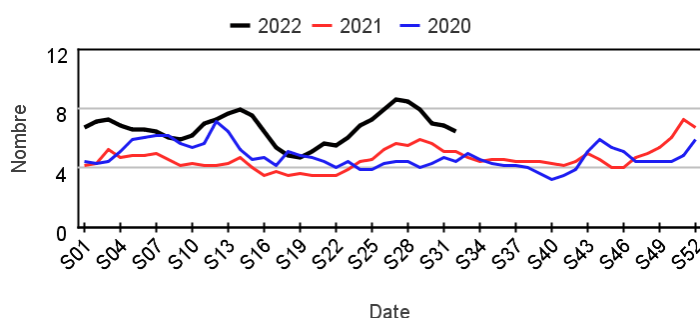


Fréquentation des urgences liée à une **fièvre isolée**

Passages pour fièvre isolée par rapport aux 2 années précédentes

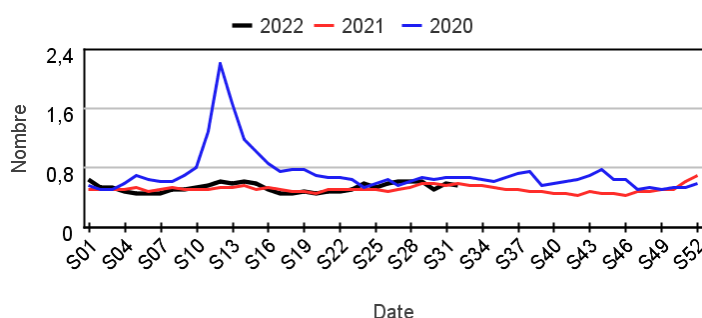
Chez les enfants de moins de 15 ans

Évolution hebdomadaire des proportions de passages pour fièvre isolée parmi les passages codés, moins de 15 ans



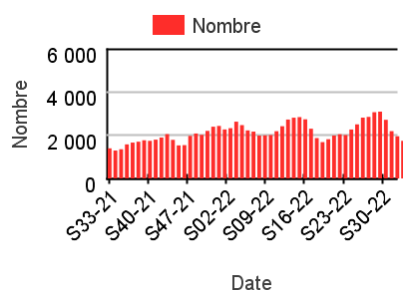
Chez les adultes de 15 ans ou plus

Évolution hebdomadaire des proportions de passages pour fièvre isolée parmi les passages codés, 15 ans ou plus

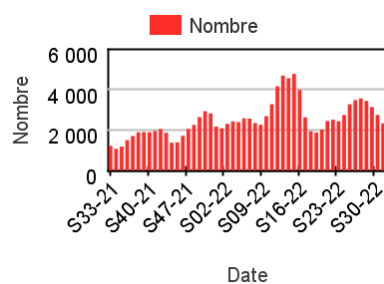


Nombre hebdomadaire de passages pour fièvre isolée

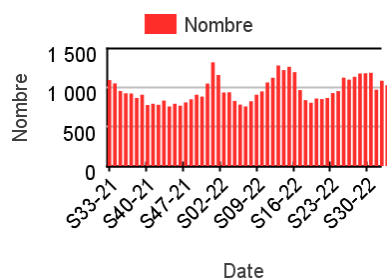
Chez les enfants de moins de 2 ans



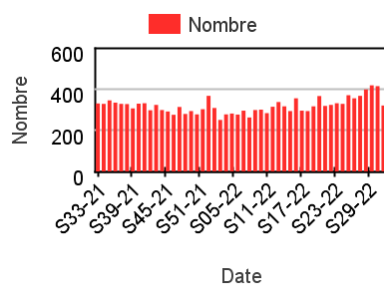
Chez les enfants de 2-14 ans



Chez les adultes de 15-74 ans



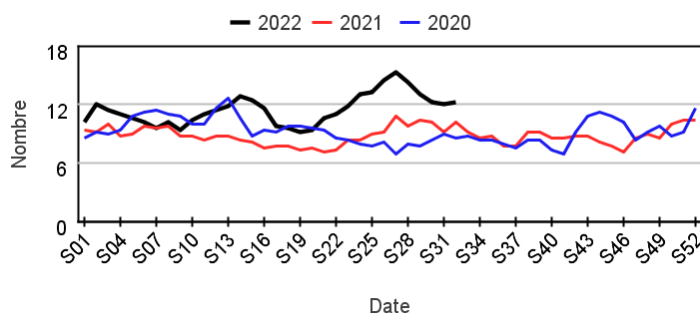
Chez les adultes 75 ans ou plus



Hospitalisations pour fièvre isolée par rapport aux 2 années précédentes

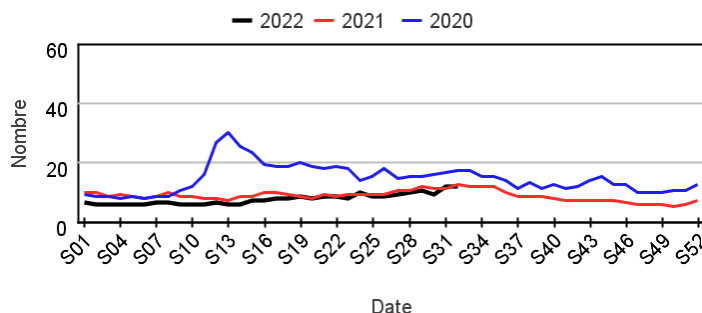
Chez les enfants de moins de 15 ans

Évolution hebdomadaire des proportions d'hospitalisation pour fièvre isolée parmi les hospitalisations toutes causes, moins de 15 ans



Chez les adultes de 15 ans ou plus

Évolution hebdomadaire des proportions d'hospitalisation pour fièvre isolée parmi les hospitalisations toutes causes, 15 ans ou plus

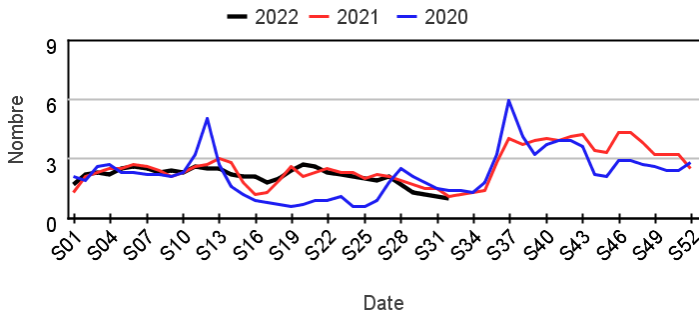


Fréquentation des urgences liée à une crise d'asthme

Passages pour crise d'asthme par rapport aux 2 années précédentes

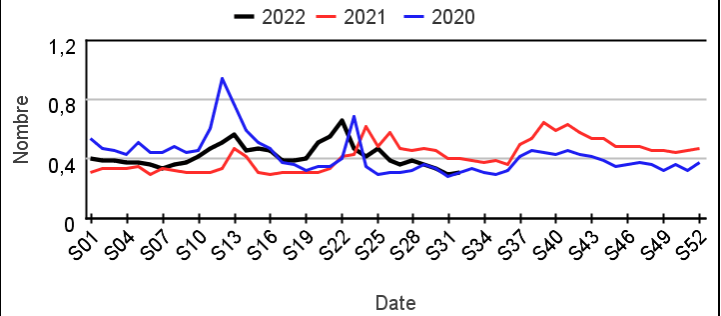
Chez les enfants de moins de 15 ans

Évolution hebdomadaire des proportions de passages pour crise d'asthme parmi les passages codés, moins de 15 ans



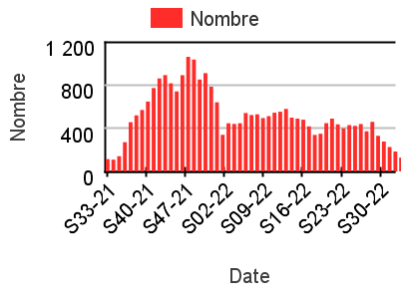
Chez les adultes de 15 ans ou plus

Évolution hebdomadaire des proportions de passages pour asthme parmi les passages codés, 15 ans ou plus

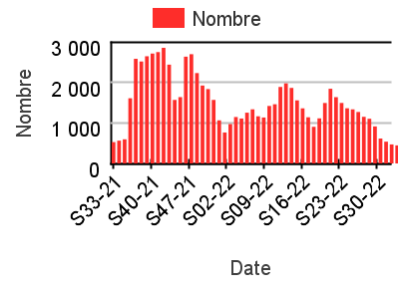


Nombre hebdomadaire de passages pour crise d'asthme

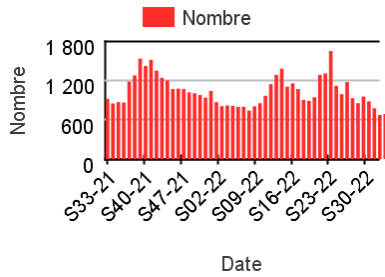
Chez les enfants de moins de 2 ans



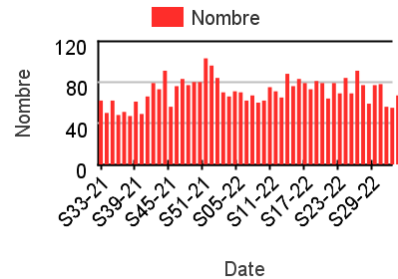
Chez les enfants de 2-14 ans



Chez les adultes de 15-74 ans



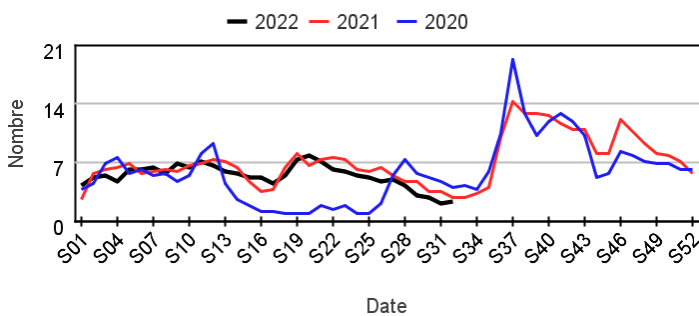
Chez les adultes 75 ans ou plus



Hospitalisations pour crise d'asthme par rapport aux 2 années précédentes

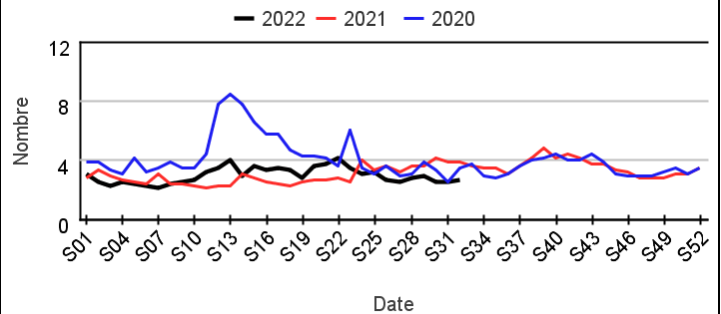
Chez les enfants de moins de 15 ans

Évolution hebdomadaire des proportions d'hospitalisation pour crise d'asthme parmi les hospitalisations toutes causes, moins de 15 ans



Chez les adultes de 15 ans ou plus

Évolution hebdomadaire des proportions d'hospitalisation pour crise d'asthme parmi les hospitalisations toutes causes, 15 ans ou plus

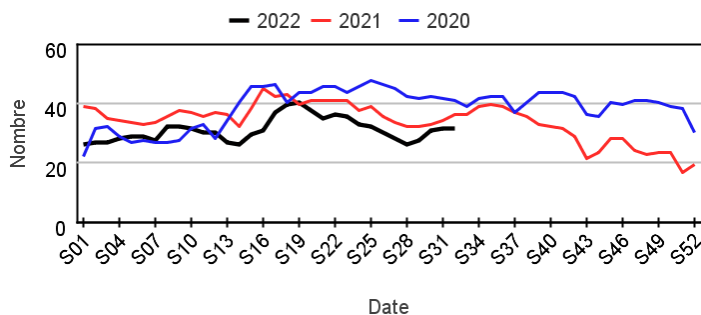


Fréquentation des urgences liée à un **traumatisme**

Passages pour traumatisme par rapport aux 2 années précédentes

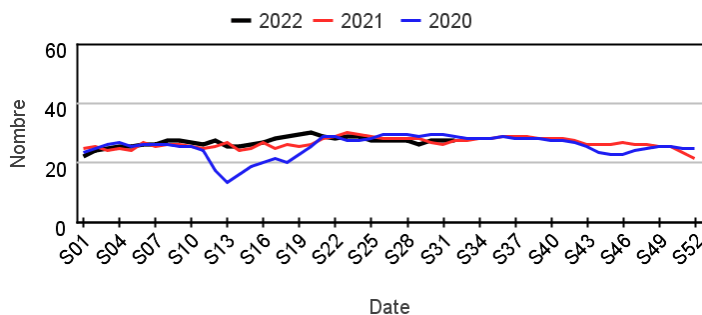
Chez les enfants de moins de 15 ans

Évolution hebdomadaire des proportions de passages pour traumatisme parmi les passages codés, moins de 15 ans



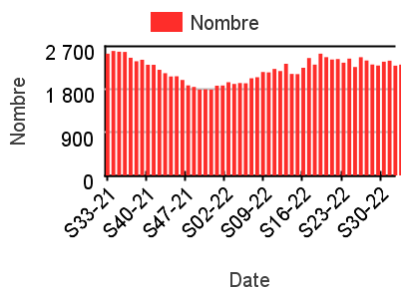
Chez les adultes de 15 ans ou plus

Évolution hebdomadaire des proportions de passages pour traumatisme parmi les passages codés, 15 ans ou plus

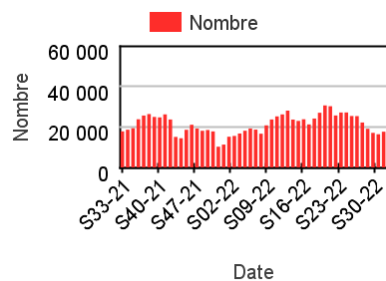


Nombre hebdomadaire de passages pour traumatisme

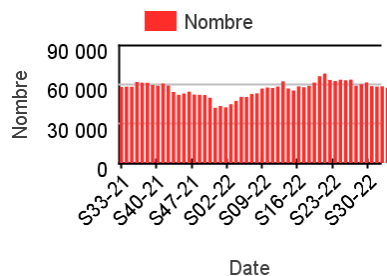
Chez les enfants de moins de 2 ans



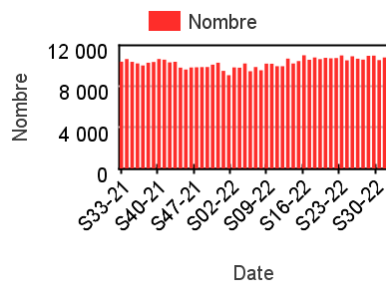
Chez les enfants de 2-14 ans



Chez les adultes de 15-74 ans



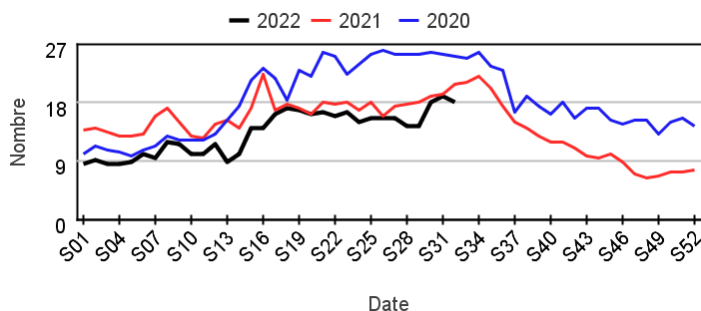
Chez les adultes 75 ans ou plus



Hospitalisations pour traumatisme par rapport aux 2 années précédentes

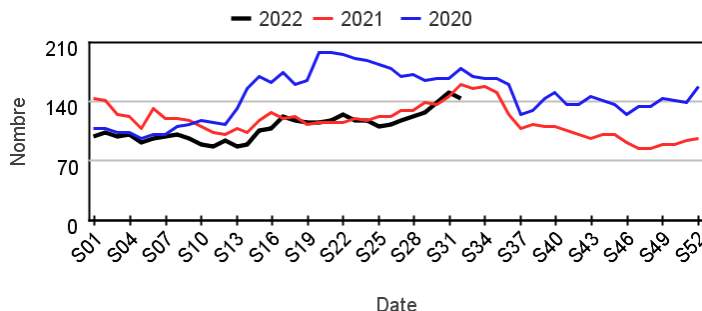
Chez les enfants de moins de 15 ans

Évolution hebdomadaire des proportions d'hospitalisation pour traumatisme parmi les hospitalisations toutes causes, moins de 15 ans



Chez les adultes de 15 ans ou plus

Évolution hebdomadaire des proportions d'hospitalisation pour traumatisme parmi les hospitalisations toutes causes, 15 ans ou plus

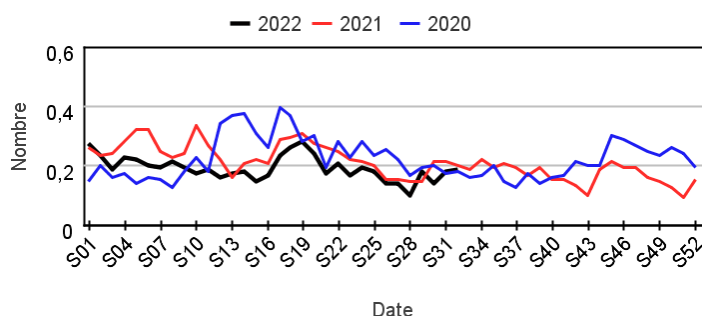


Fréquentation des urgences liée à un geste suicidaire

Passages pour geste suicidaire par rapport aux 2 années précédentes

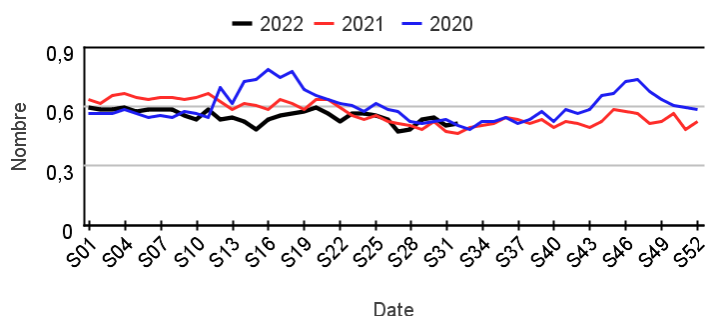
Chez les enfants de moins de 15 ans

Évolution hebdomadaire des proportions de passages pour geste suicidaire parmi les passages codés, moins de 15 ans



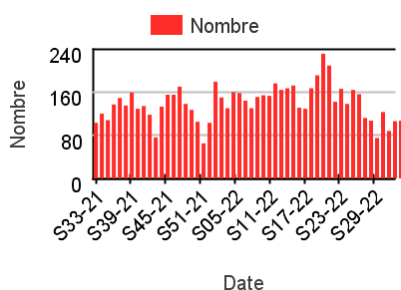
Chez les adultes de 15 ans ou plus

Évolution hebdomadaire des proportions de passages pour geste suicidaire parmi les passages codés, 15 ans ou plus

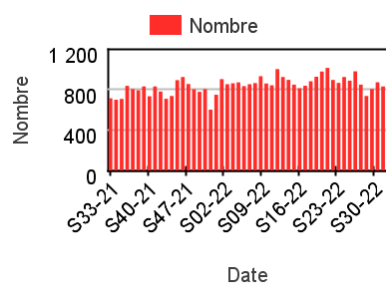


Nombre hebdomadaire de passages pour geste suicidaire

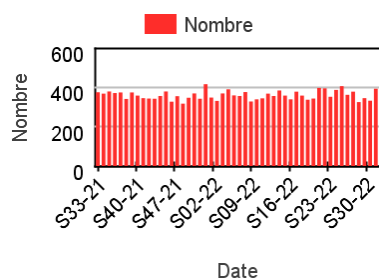
Chez les enfants de moins de 15 ans



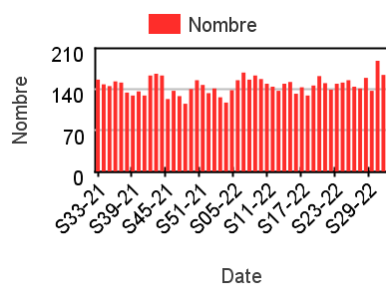
Chez les adultes de 15-44 ans



Chez les adultes de 45-64 ans



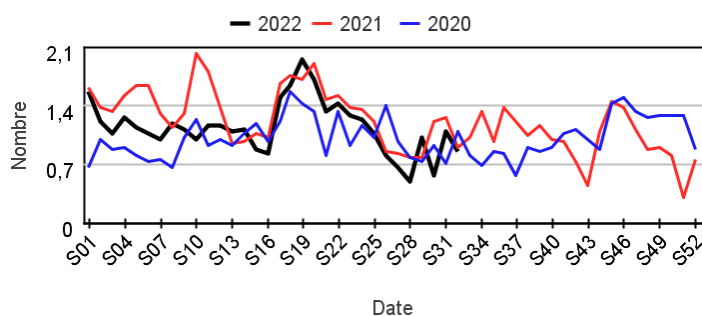
Chez les adultes 65 ans ou plus



Hospitalisations pour geste suicidaire par rapport aux 2 années précédentes

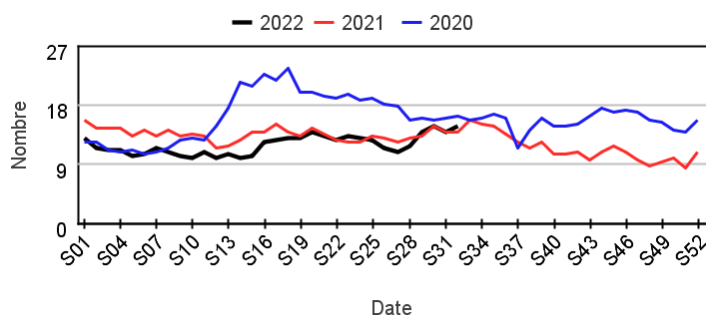
Chez les enfants de moins de 15 ans

Évolution hebdomadaire des proportions d'hospitalisation pour geste suicidaire parmi les hospitalisations toutes causes, moins de 15 ans



Chez les adultes de 15 ans ou plus

Évolution hebdomadaire des proportions d'hospitalisation pour geste suicidaire parmi les hospitalisations toutes causes, 15 ans ou plus

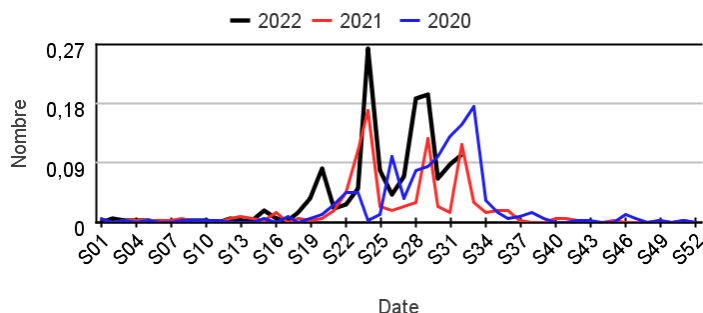


Fréquentation des urgences liée à une hyperthermie ou un coup de chaleur

Passages pour hyperthermie et coup de chaleur par rapport aux 2 années précédentes

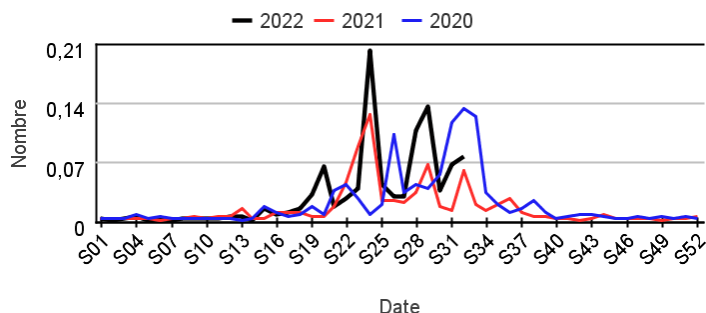
Chez les enfants de moins de 15 ans

Évolution hebdomadaire des proportions de passages pour hyperthermie et coup de chaleur parmi les passages codés, moins de 15 ans



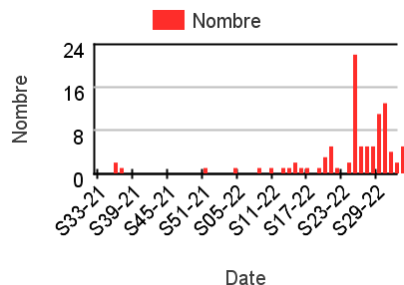
Chez les adultes de 15 ans ou plus

Évolution hebdomadaire des proportions de passages pour hyperthermie et coup de chaleur parmi les passages codés, 15 ans ou plus

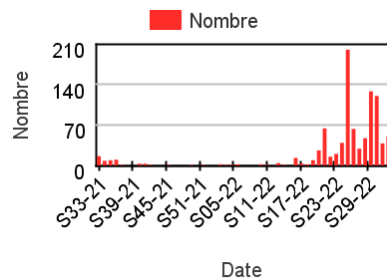


Nombre hebdomadaire de passages pour hyperthermie et coup de chaleur

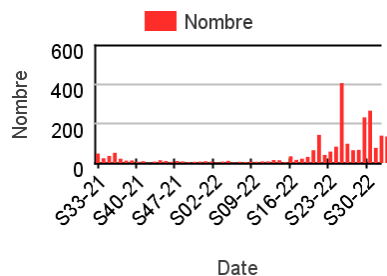
Chez les enfants de moins de 2 ans



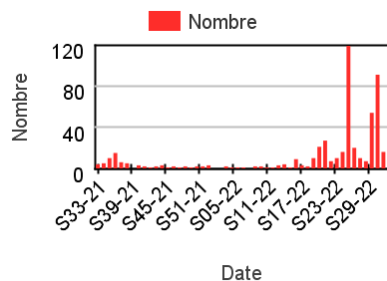
Chez les enfants de 2-14 ans



Chez les adultes de 15-74 ans



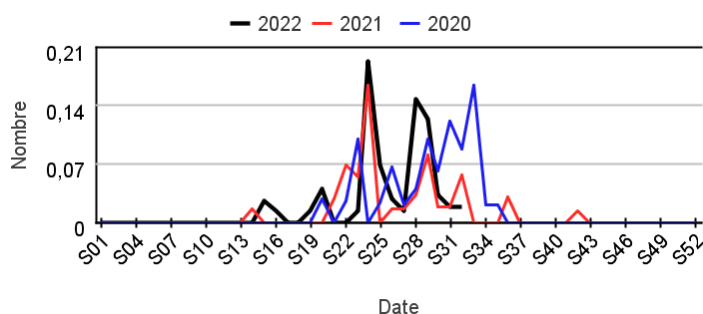
Chez les adultes 75 ans ou plus



Hospitalisations pour hyperthermie et coup de chaleur par rapport aux 2 années précédentes

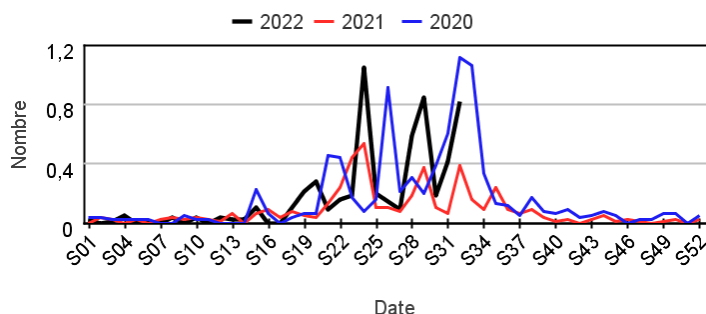
Chez les enfants de moins de 15 ans

Évolution hebdomadaire des proportions d'hospitalisation pour hyperthermie et coup de chaleur parmi les hospitalisations toutes causes, moins de 15 ans



Chez les adultes de 15 ans ou plus

Évolution hebdomadaire des proportions d'hospitalisation pour hyperthermie et coup de chaleur parmi les hospitalisations toutes causes, 15 ans ou plus

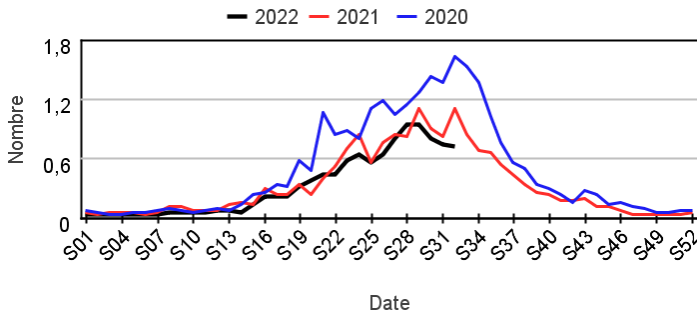


Fréquentation des urgences liée à une **piqure d'insecte**

Passages pour piqure d'insecte par rapport aux 2 années précédentes

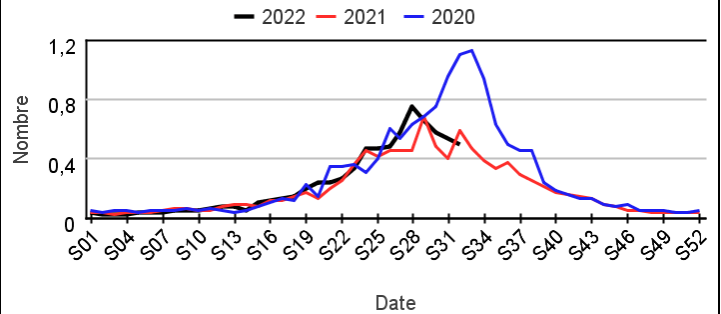
Chez les enfants de moins de 15 ans

Évolution hebdomadaire des proportions de passages pour piqure d'insecte parmi les passages codés, moins de 15 ans



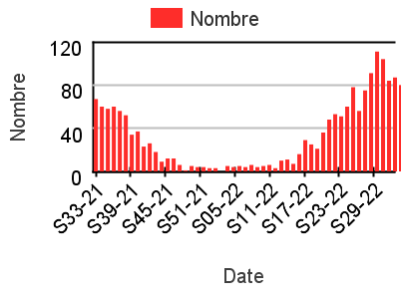
Chez les adultes de 15 ans ou plus

Évolution hebdomadaire des proportions de passages pour piqure d'insecte parmi les passages codés, 15 ans ou plus

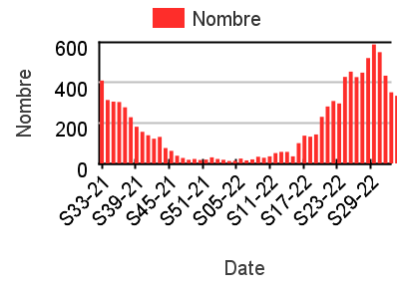


Nombre hebdomadaire de passages pour piqure d'insecte

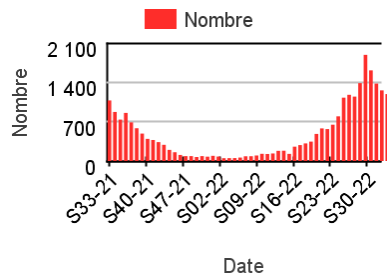
Chez les enfants de moins de 2 ans



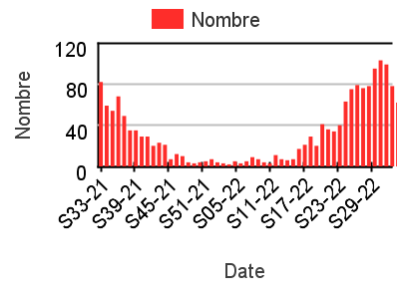
Chez les enfants de 2-14 ans



Chez les adultes de 15-74 ans



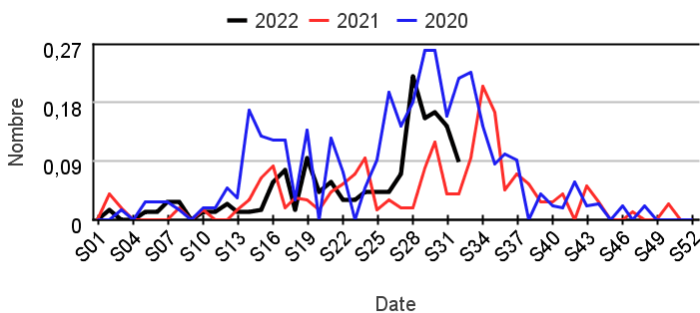
Chez les adultes 75 ans ou plus



Hospitalisations pour piqure d'insecte par rapport aux 2 années précédentes

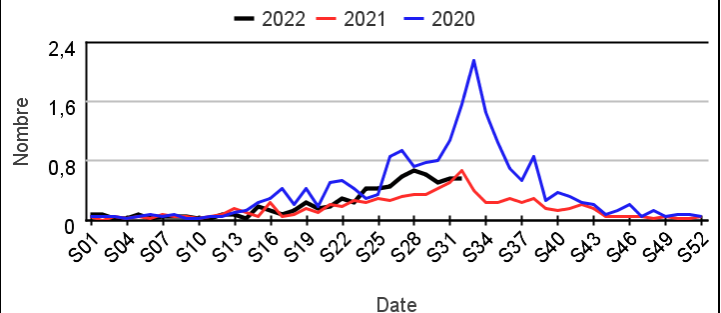
Chez les enfants de moins de 15 ans

Évolution hebdomadaire des proportions d'hospitalisation pour piqure d'insecte parmi les hospitalisations toutes causes, moins de 15 ans



Chez les adultes de 15 ans ou plus

Évolution hebdomadaire des proportions d'hospitalisation pour piqure d'insecte parmi les hospitalisations toutes causes, 15 ans ou plus

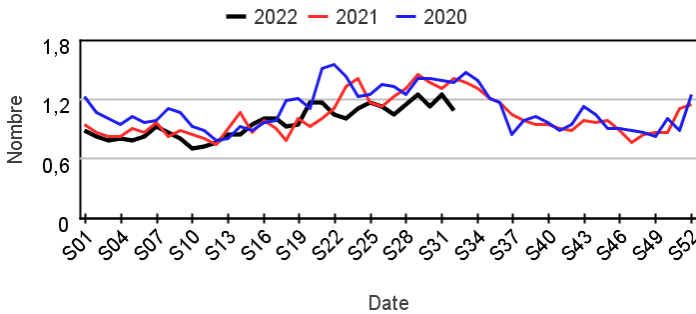


Fréquentation des urgences liée à une allergie

Passages pour allergie par rapport aux 2 années précédentes

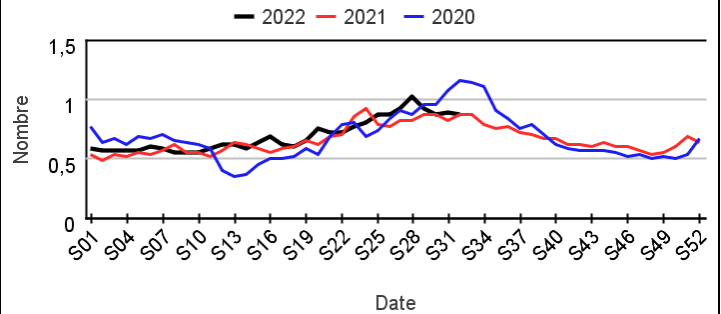
Chez les enfants de moins de 15 ans

Évolution hebdomadaire des proportions de passages pour allergie parmi les passages codés, moins de 15 ans



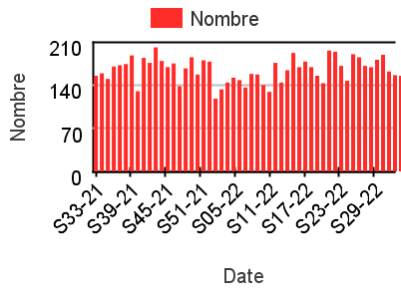
Chez les adultes de 15 ans ou plus

Évolution hebdomadaire des proportions de passages pour allergie parmi les passages codés, 15 ans ou plus

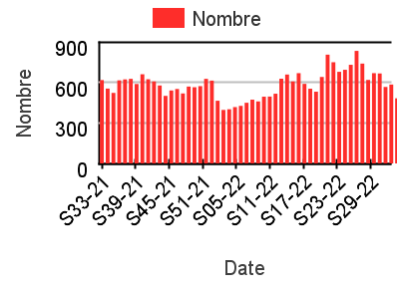


Nombre hebdomadaire de passages pour allergie

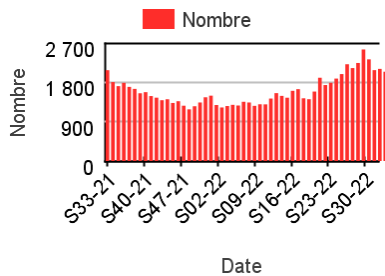
Chez les enfants de moins de 2 ans



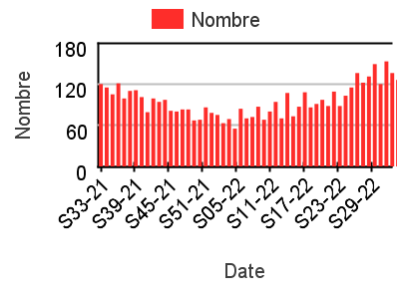
Chez les enfants de 2-14 ans



Chez les adultes de 15-74 ans



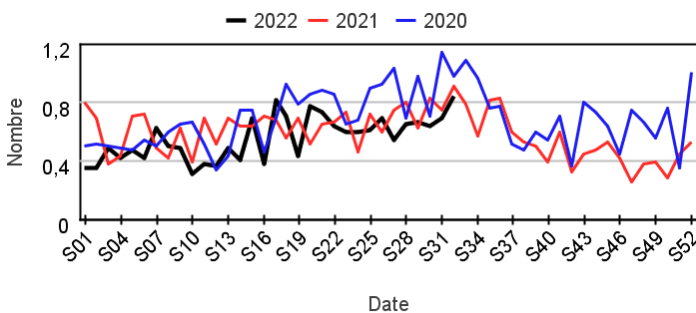
Chez les adultes 75 ans ou plus



Hospitalisations pour allergie par rapport aux 2 années précédentes

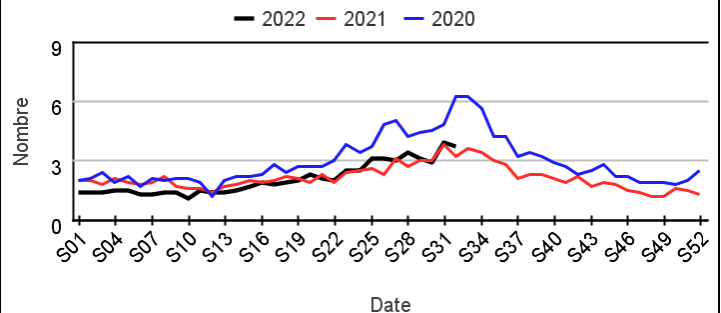
Chez les enfants de moins de 15 ans

Évolution hebdomadaire des proportions d'hospitalisation pour allergie parmi les hospitalisations toutes causes, moins de 15 ans



Chez les adultes de 15 ans ou plus

Évolution hebdomadaire des proportions d'hospitalisation pour allergie parmi les hospitalisations toutes causes, 15 ans ou plus

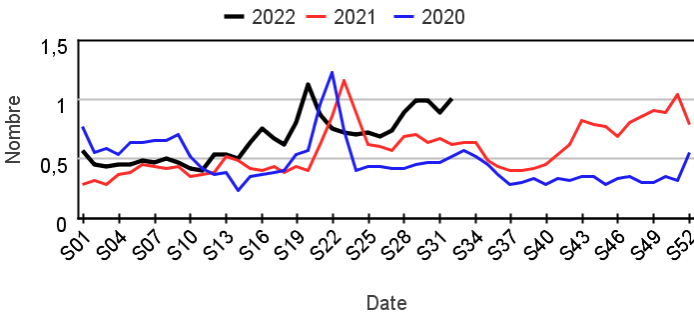


Fréquentation des urgences liée à une conjonctivite

Passages pour conjonctivite par rapport aux 2 années précédentes

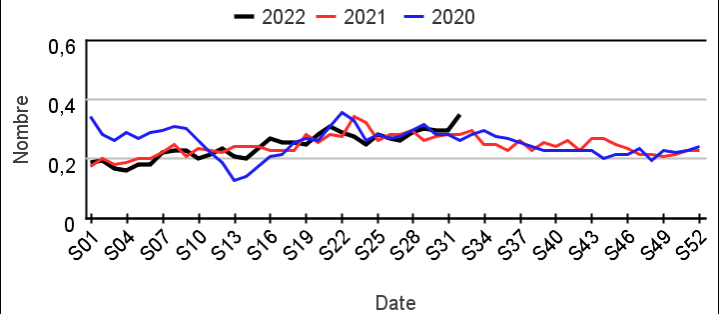
Chez les enfants de moins de 15 ans

Évolution hebdomadaire des proportions de passages pour conjonctivite parmi les passages codés, moins de 15 ans



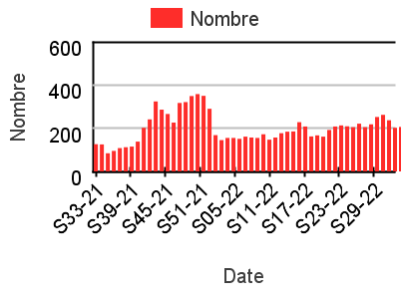
Chez les adultes de 15 ans ou plus

Évolution hebdomadaire des proportions de passages pour conjonctivite parmi les passages codés, 15 ans ou plus

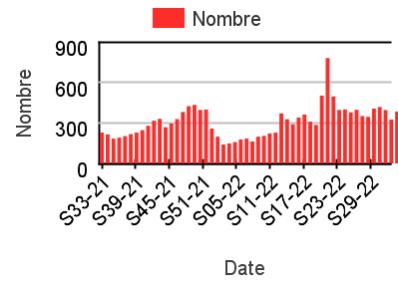


Nombre hebdomadaire de passages pour conjonctivite

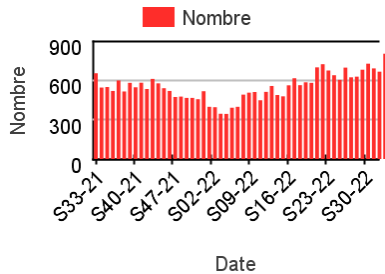
Chez les enfants de moins de 2 ans



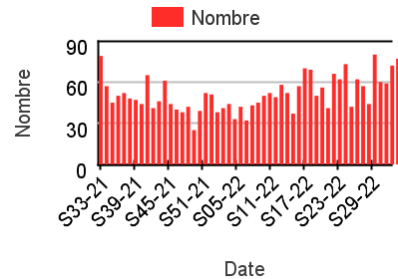
Chez les enfants de 2-14 ans



Chez les adultes de 15-74 ans



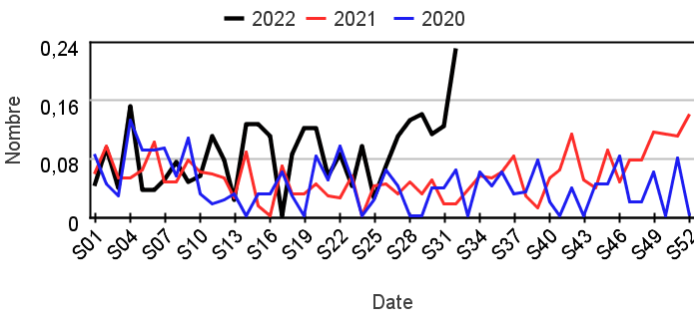
Chez les adultes 75 ans ou plus



Hospitalisations pour conjonctivite par rapport aux 2 années précédentes

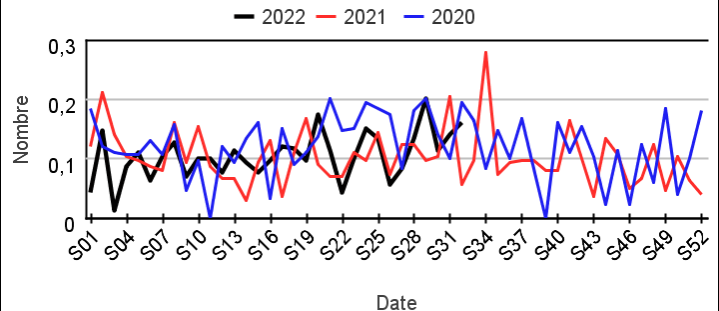
Chez les enfants de moins de 15 ans

Évolution hebdomadaire des proportions d'hospitalisation pour conjonctivite parmi les hospitalisations toutes causes, moins de 15 ans



Chez les adultes de 15 ans ou plus

Évolution hebdomadaire des proportions d'hospitalisation pour conjonctivite parmi les hospitalisations toutes causes, 15 ans ou plus

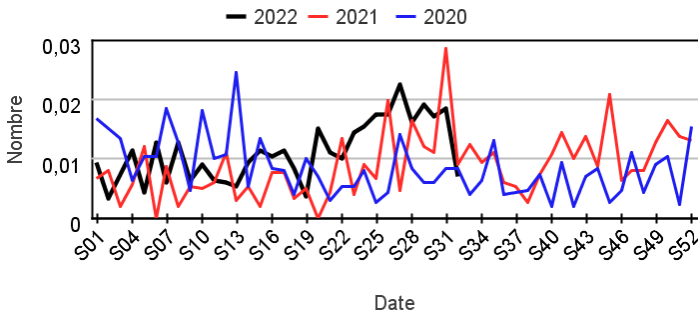


Fréquentation des urgences liée à une **méningite virale**

Passages pour méningite virale par rapport aux 2 années précédentes

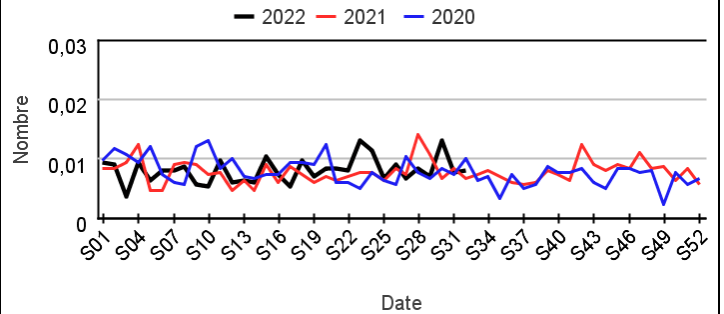
Chez les enfants de moins de 15 ans

Évolution hebdomadaire des proportions de passages pour méningite virale parmi les passages codés, moins de 15 ans



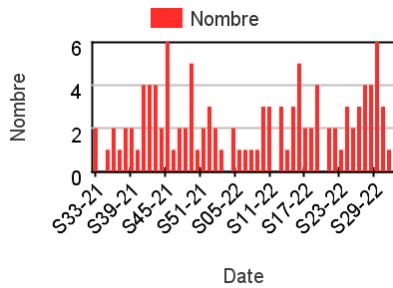
Chez les adultes de 15 ans ou plus

Évolution hebdomadaire des proportions de passages pour méningite virale parmi les passages codés, 15 ans ou plus

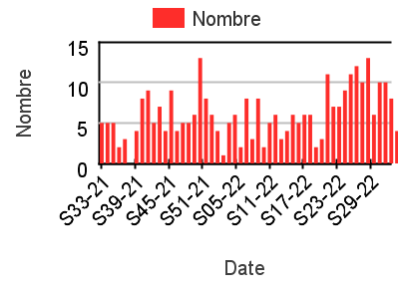


Nombre hebdomadaire de passages pour méningite virale

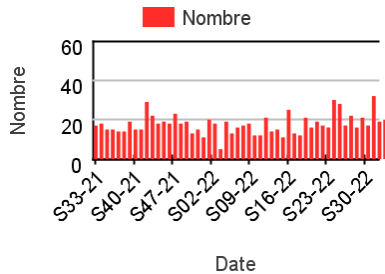
Chez les enfants de moins de 2 ans



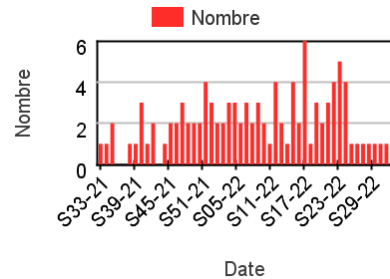
Chez les enfants de 2-14 ans



Chez les adultes de 15-74 ans



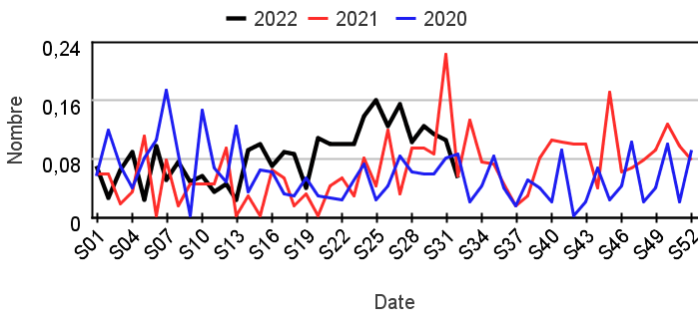
Chez les adultes 75 ans ou plus



Hospitalisations pour méningite virale par rapport aux 2 années précédentes

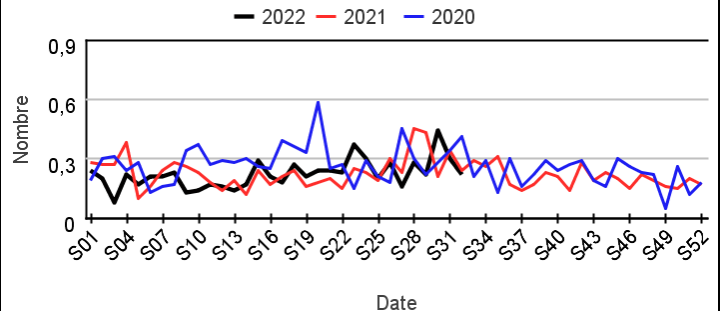
Chez les enfants de moins de 15 ans

Évolution hebdomadaire des proportions d'hospitalisation pour méningite virale parmi les hospitalisations toutes causes, moins de 15 ans



Chez les adultes de 15 ans ou plus

Évolution hebdomadaire des proportions d'hospitalisation pour méningite virale parmi les hospitalisations toutes causes, 15 ans ou plus

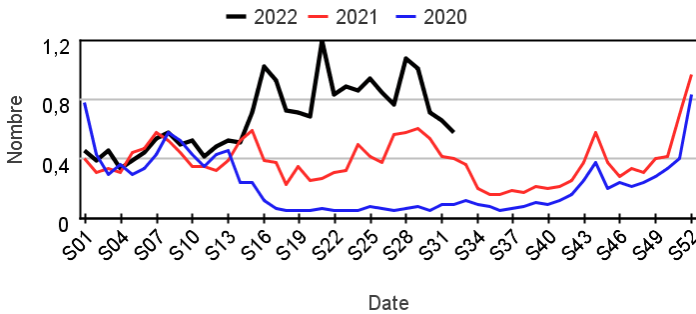


Fréquentation des urgences liée à une varicelle

Passages pour varicelle par rapport aux 2 années précédentes

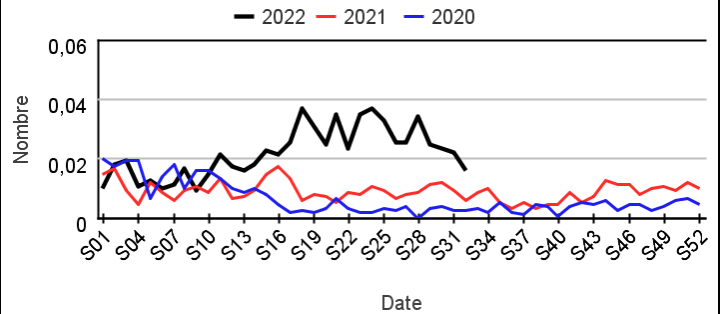
Chez les enfants de moins de 15 ans

Évolution hebdomadaire des proportions de passages pour varicelle parmi les passages codés, moins de 15 ans



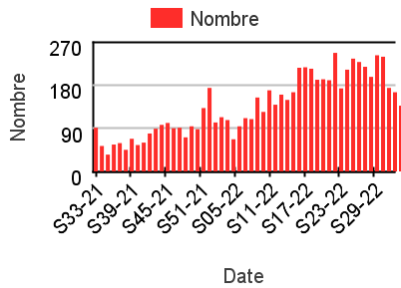
Chez les adultes de 15 ans ou plus

Évolution hebdomadaire des proportions de passages pour varicelle parmi les passages codés, 15 ans ou plus

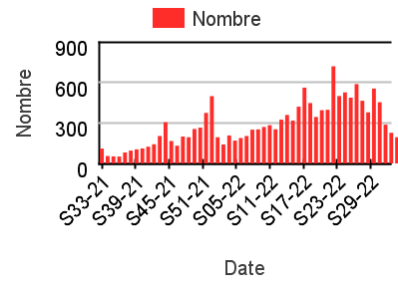


Nombre hebdomadaire de passages pour varicelle

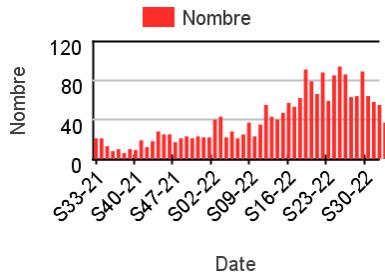
Chez les enfants de moins de 2 ans



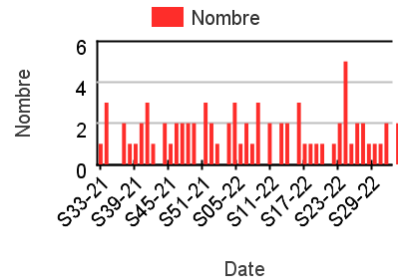
Chez les enfants de 2-14 ans



Chez les adultes de 15-74 ans



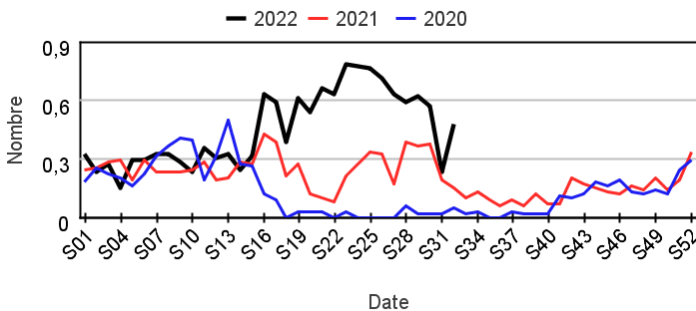
Chez les adultes 75 ans ou plus



Hospitalisations pour varicelle par rapport aux 2 années précédentes

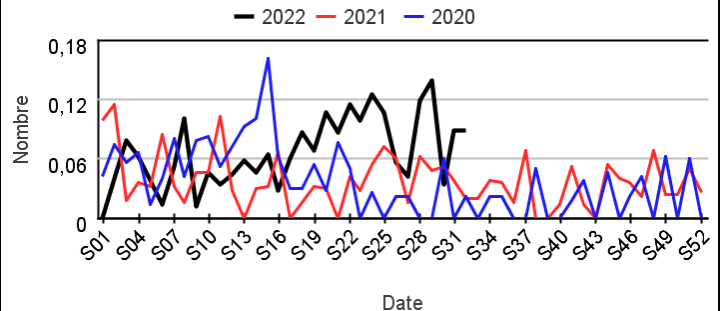
Chez les enfants de moins de 15 ans

Évolution hebdomadaire des proportions d'hospitalisation pour varicelle parmi les hospitalisations toutes causes, moins de 15 ans



Chez les adultes de 15 ans ou plus

Évolution hebdomadaire des proportions d'hospitalisation pour varicelle parmi les hospitalisations toutes causes, 15 ans ou plus



| En savoir plus |

Consulter le site [Santé publique France](http://www.santepubliquefrance.fr)

Pour les indicateurs régionaux :

- [Consulter les PE des Cires](#)

| Remerciements |

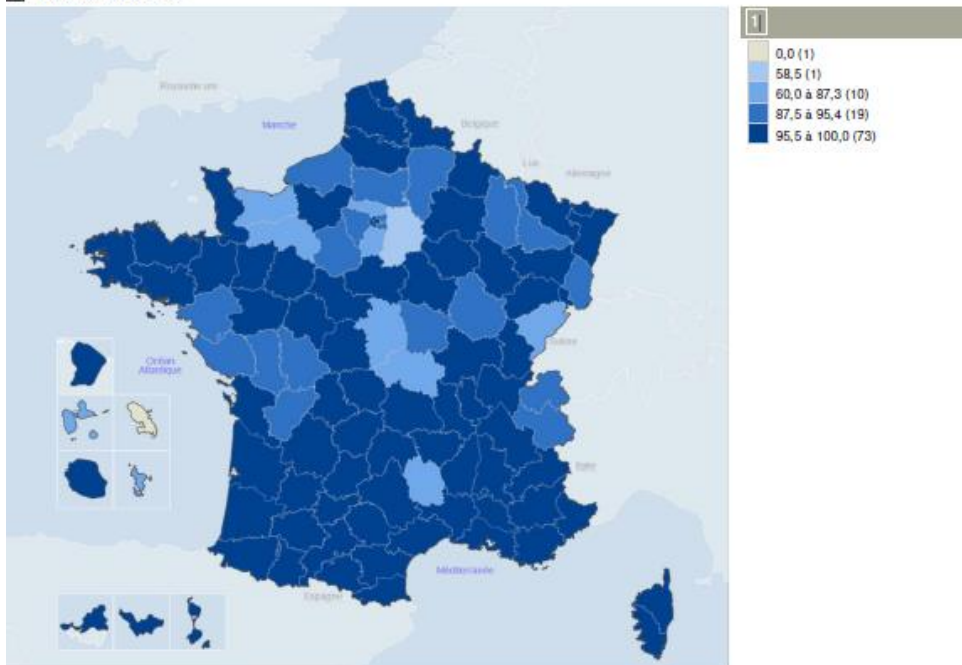
Nous remercions l'ensemble de nos partenaires contribuant à la surveillance syndromique par le réseau OSCOUR® :

- les établissements adhérant au réseau OSCOUR®
- la Société Française de Médecine d'Urgence (SFMU)
- les concentrateurs régionaux de Résumés de passage aux urgences (RPU), notamment les Observatoires régionaux des urgences
- la Fédération des Observatoires régionaux des urgences (FEDORU)

| Représentativité du réseau OSCOUR® |

690 services d'urgences
Couverture nationale : environ 94,5% des passages aux urgences de France

Vos indicateurs (%)



**Représentativité* du réseau OSCOUR
par rapport à la SAE (statistique annuelle des établissements)
(* en % de passages aux urgences)**

Sources : Données OSCOUR®, Géodes