

**Synthèse :**

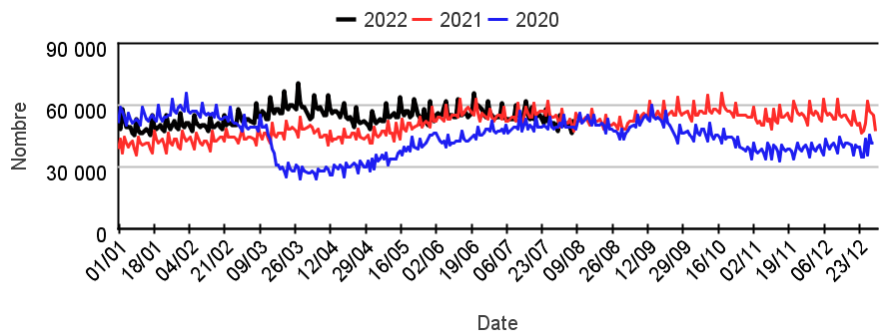
**En semaine 31 (du 1<sup>er</sup> au 7 août 2022),** les passages aux urgences et les hospitalisations sont en baisse chez les enfants (respectivement -8% et -9% soit -5 869 passages et -597 hospitalisations) et stables chez les adultes.

Les passages pour **suspicion de COVID-19** tous âges sont **en baisse pour la 3<sup>ème</sup> semaine consécutive** (4 157 vs 5 221 passages soit -20% en S31 vs -35% en S30). Cette baisse concerne toutes les classes d'âges. La part d'activité tous âges est en baisse (1,3% vs 1,6% en S30) tandis que la proportion d'hospitalisation après passage se stabilise (37% vs 36% en S30). **Au niveau régional,** les effectifs étaient en baisse dans toutes les régions à l'exception de la Bourgogne-Franche-Comté où ils étaient stables.

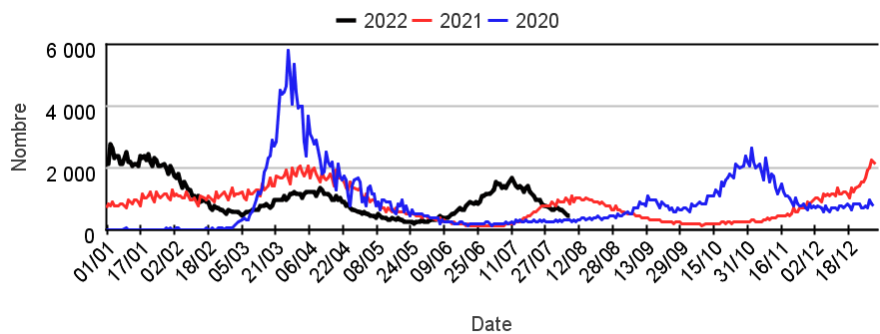
**Depuis le début de la surveillance,** le 24 février 2020, **856 463** passages aux urgences pour suspicion de COVID-19 ont été enregistrés.

**La plupart des autres indicateurs sont en baisse.** Toutefois, en lien avec les fortes chaleurs, on retient chez les adultes une hausse des passages pour **hyperthermie et coup de chaleur** (+79% soit +72 passages), **déshydratation** (+16% soit +64 passages), ainsi que pour **fièvre isolée** (+11% soit +141 passages). Chez les enfants de moins de 15 ans, on observe une hausse des passages pour **geste suicidaire** (+16% soit +14 passages) avec des niveaux observés qui restent comparables à ceux observés en 2020 et 2021.

**Figure 1 : Nombre quotidien de passages aux urgences du réseau OSCOUR®, tous âges**



**Figure 2 : Nombre quotidien de passages aux urgences avec suspicion de COVID-19, tous âges**



**Tableau 1 : Nombre hebdomadaire de passages aux urgences toutes causes codées, par classe d'âges**

	< 15 ans	15-74 ans	75 ans et plus
S28-22	75 397	218 533	48 888
S29-22	69 544	215 273	49 549
S30-22	65 350	208 634	47 720
S31-22	59 905	204 654	47 356

**Tableau 2 : Nombre hebdomadaire de passages aux urgences pour suspicion de COVID-19, par classe d'âges**

	< 15 ans	15-74 ans	75 ans et plus
S28-22	1 411	5 559	3 008
S29-22	1 140	4 354	2 522
S30-22	675	2 859	1 683
S31-22	570	2 179	1 408

Le réseau OSCOUR® (Organisation de la surveillance coordonnée des urgences) s'inscrit au sein du système de surveillance syndromique français SurSaUD® (Surveillance Sanitaire des Urgences et des Décès). Ce système a été initié en 2004 avec un objectif de détection d'événements inattendus. Depuis, il a montré ses capacités à répondre à d'autres objectifs de surveillance, tels que : estimer l'impact d'un événement environnemental ou sociétal, surveiller des pathologies en dehors de tout événement, ou détecter précocement un événement sanitaire prédéfini, telle qu'une épidémie saisonnière.

## Indicateurs surveillés

Les indicateurs suivis sont construits à partir du diagnostic principal et des diagnostics associés renseignés dans les Résumés de Passage aux Urgences des services d'urgences de France participant au réseau OSCOUR®.

- **Activité totale aux urgences** : nombre de passages aux urgences toutes causes confondues, nombre d'hospitalisation après passages toutes causes confondues
- **Indicateurs syndromiques basés sur les diagnostics** : pour chaque indicateur : nombre de passages aux urgences, part d'activité dans l'activité toutes causes codées, nombre d'hospitalisations après passage toutes causes confondues, proportion d'hospitalisation après passage pour l'indicateur dans les hospitalisations après passage toutes causes confondues.

Indicateurs présentés dans le bulletin		Indicateurs surveillés non présentés dans le bulletin
Suspicion d'infection au COVID-19	p 7-8	Rougeole
Malaise	p 9	Dengue
Déshydratation	p 10	Chikungunya
Fièvre isolée	p 11	Zika
Crise d'asthme	p 12	
Traumatisme	p 13	
Hyperthermie et coup de chaleur	p 14	
Piqûre d'insecte	p 15	
Allergie	p 16	
Conjonctivite	p 17	
Méningite virale	p 18	
Varicelle	p 19	
Geste suicidaire	p 20	

## Méthodologie

- Les graphiques présentant un recul de 3 mois permettent de suivre les évolutions récentes des indicateurs.
- Les indicateurs sont décrits sur un pas de temps quotidien ou hebdomadaire en termes d'effectifs ou de pourcentage par rapport à la fréquentation totale, tous âges confondus et par classe d'âge.
- Les proportions de passages (ou parts d'activité) par classes d'âges pour un indicateur sont calculées sur la base de l'activité totale codée de la classe d'âge (passages pour lesquels au moins un code diagnostic est renseigné).
- Les pourcentages d'hospitalisations sont calculés à partir du nombre d'hospitalisations après passage aux urgences pour un indicateur donné parmi l'ensemble des passages aux urgences de cet indicateur.
- Pour les indicateurs « suspicion de COVID-19 » : le nombre cumulé de passages pour suspicion de COVID-19 est calculé à partir du 24/02/2020 (établissements non-constants). En revanche, afin de pouvoir comparer les semaines entre elles, le nombre de passages pour suspicion de COVID-19 sur la semaine écoulée est calculé à partir d'un échantillon d'établissements constant sur le mois écoulé (c'est-à-dire d'établissements ayant transmis des données sans interruption sur cette période).
- Tous les graphiques et tableaux présentant les indicateurs « suspicion de COVID-19 » sont construits à partir d'un échantillon d'établissements constants depuis le 24/02/2020.

### Note relative à l'interprétation des données

L'interprétation de l'ensemble des éléments chiffrés et graphes présentés dans ce document doit tenir compte de la baisse importante du nombre de passages aux urgences tous âges et dans l'ensemble des classes d'âges observé en 2020, notamment sur la période du 1<sup>er</sup> confinement (S12 à S19-2020).

Ainsi dans un contexte d'activité totale en baisse, pour un indicateur donné :

- une part d'activité en hausse sera le reflet : soit d'une augmentation ou d'une stabilisation de l'effectif, soit une diminution de l'effectif moins importante que la diminution de l'activité totale ;
- une part d'activité stable sera le reflet d'une évolution de l'effectif comparable à celle de l'activité totale ;
- une part d'activité en baisse sera le reflet d'une diminution de l'effectif plus importante que celle de l'activité totale.

## Évolution des indicateurs par rapport à la semaine précédente et aux 2 dernières années

**Tableau 3 | Evolution des indicateurs non spécifiques**

Pathologies	Classe d'âge	Evolution*	
		par rapport à la semaine précédente	par rapport aux 2 années précédentes
Malaise	Moins de 15 ans	<	≈
	Plus de 15 ans	≈	≈
Déshydratation	Moins de 15 ans	<	≈
	Plus de 15 ans	>	≈
Fièvre isolée	Moins de 15 ans	<	>
	Plus de 15 ans	>	≈
Crise d'asthme	Moins de 15 ans	<	≈
	Plus de 15 ans	<	≈
Traumatisme	Moins de 15 ans	<	<
	Plus de 15 ans	≈	≈
Geste suicidaire	Moins de 15 ans	>	≈
	Plus de 15 ans	<	≈

**Tableau 4 | Evolution des indicateurs saisonniers**

Pathologies	Classe d'âge	Evolution*	
		par rapport à la semaine précédente	par rapport aux 2 années précédentes
Hyperthermie et coup de chaleur	Moins de 15 ans	>	≈
	Plus de 15 ans	>	≈
Piqûre d'insecte	Moins de 15 ans	<	≈
	Plus de 15 ans	<	≈
Allergie	Moins de 15 ans	≈	<
	Plus de 15 ans	≈	≈
Conjonctivite	Moins de 15 ans	<	>
	Plus de 15 ans	≈	≈
Méningite virale	Moins de 15 ans	≈	≈
	Plus de 15 ans	<	≈
Varicelle	Moins de 15 ans	<	>
	Plus de 15 ans	<	>

**Tableau 5 | Evolution des passages pour suspicion de COVID-19**

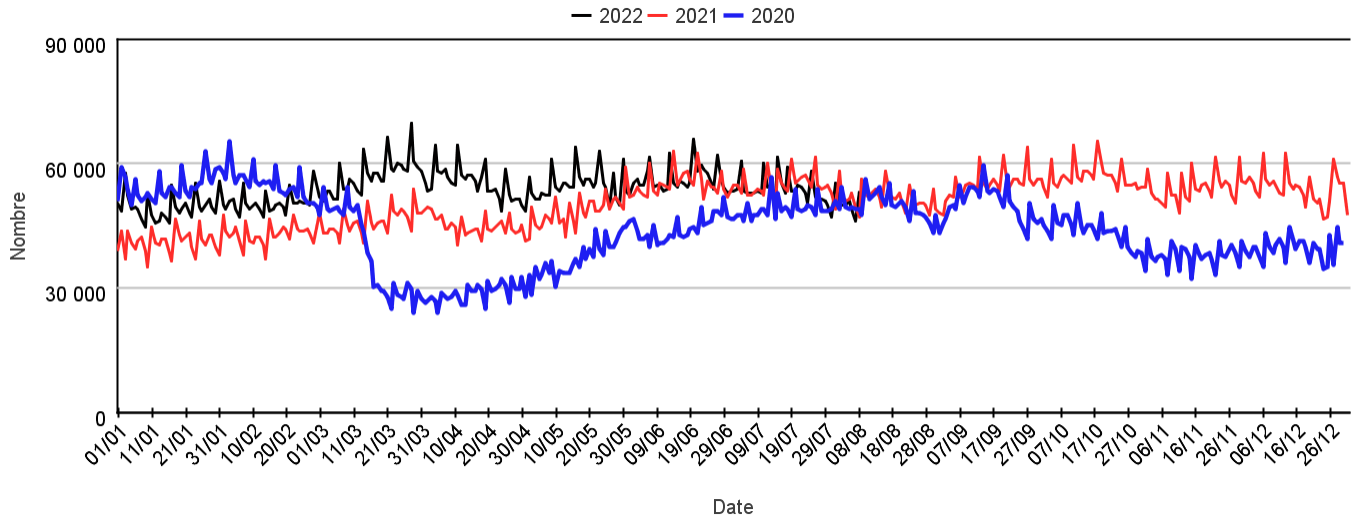
Pathologies	Classe d'âge	Evolution*	
		par rapport à la semaine précédente	par rapport aux 2 années précédentes
Suspicion d'infection au COVID-19	Moins de 15 ans	<	>
	Plus de 15 ans	<	≈

(\*)    ≈ : similaire    > : en augmentation    < : en baisse

# Fréquentation totale des urgences

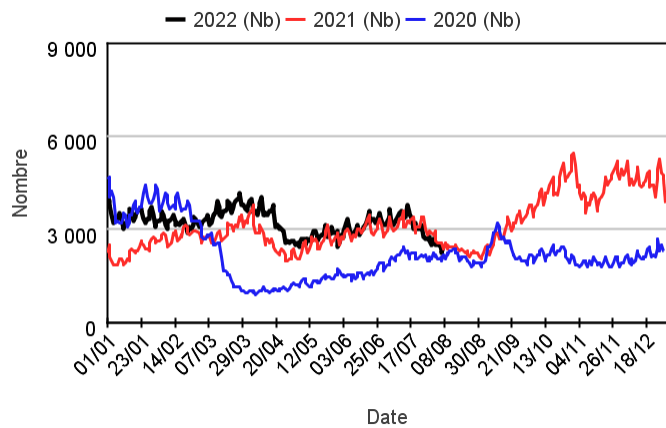
## Par rapport aux 2 années précédentes

Evolution du nombre quotidien de passages aux urgences, tous âges confondus sur deux saisons (Source : Santé publique France - OSCOUR®)

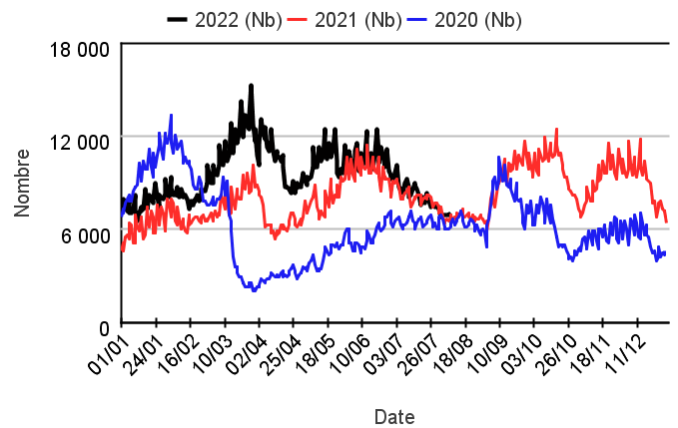


## Par classe d'âge

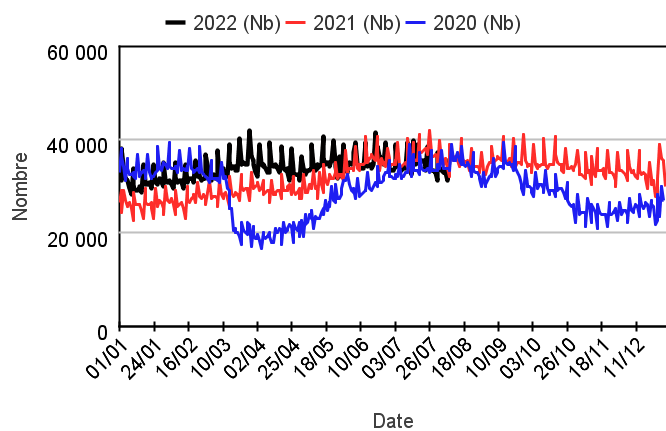
### Chez les enfants de moins de 2 ans



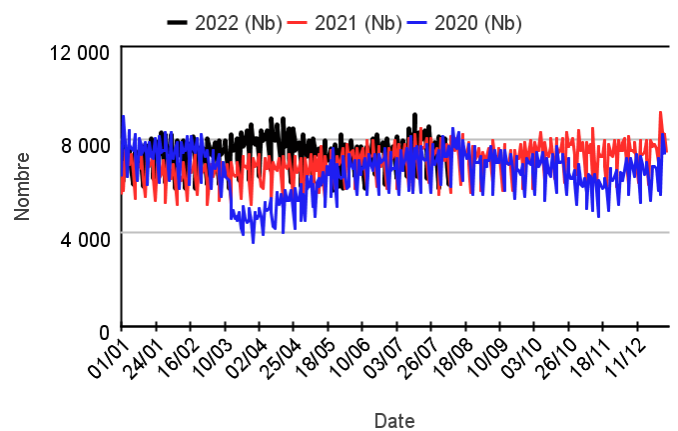
### Chez les enfants de 2 à 14 ans



### Chez les adultes de 15 à 74 ans



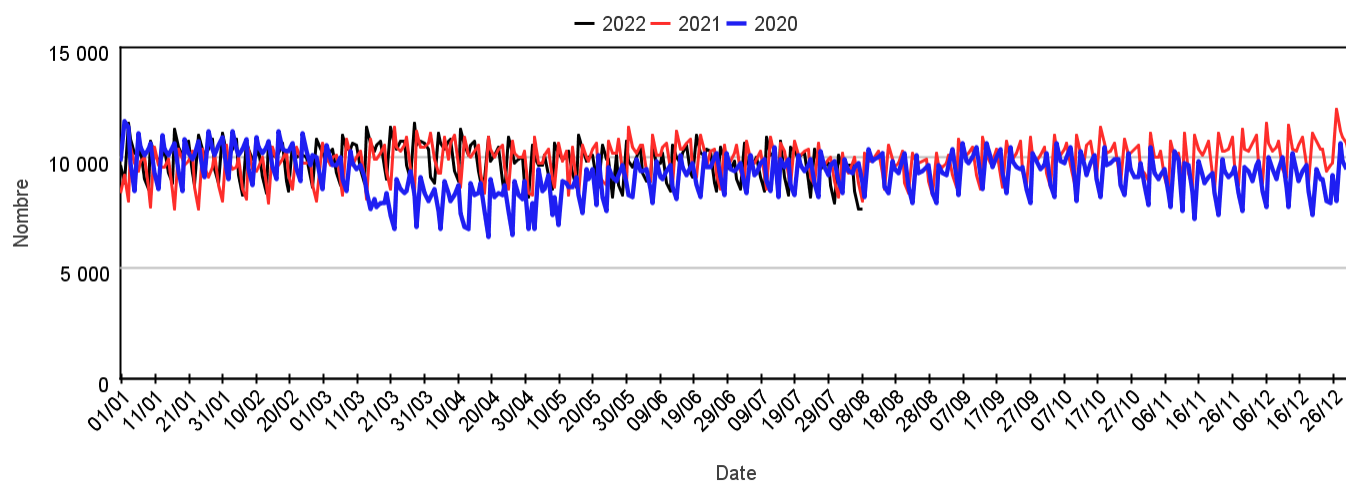
### Chez les adultes de 75 ans et plus



# Hospitalisations après passages aux urgences

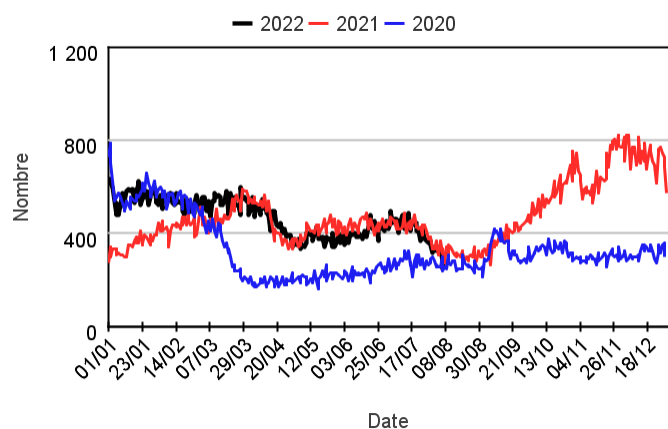
## Par rapport aux 2 années précédentes

Evolution du nombre quotidien d'hospitalisations après passages aux urgences, tous âges confondus sur deux saisons

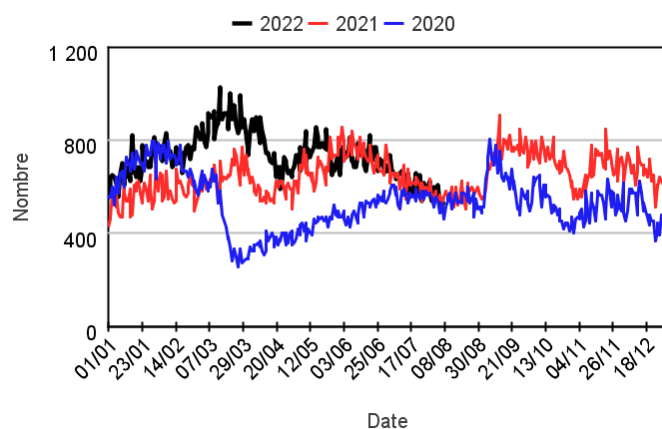


## Par classe d'âge

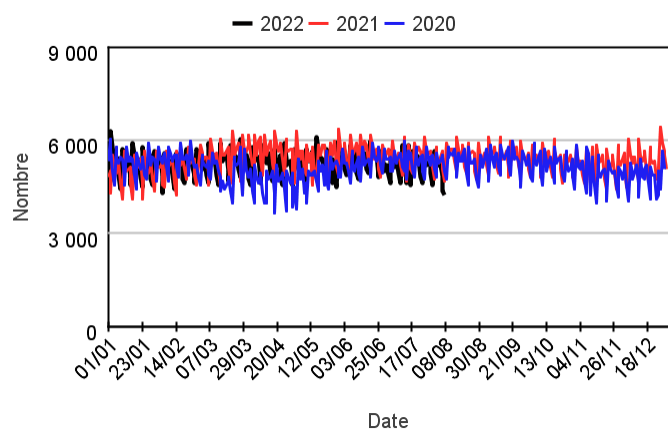
### Chez les enfants de moins de 2 ans



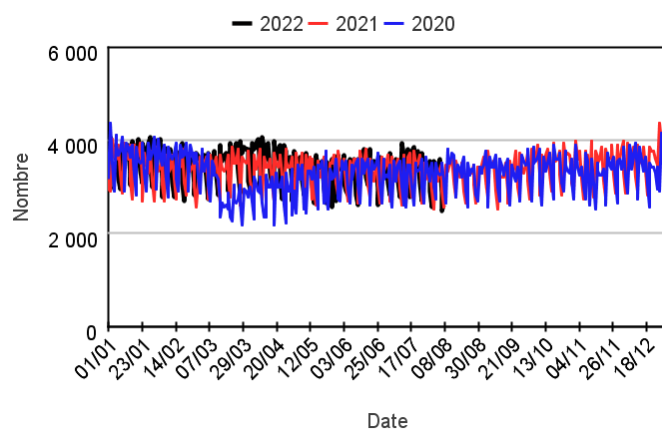
### Chez les enfants de 2 à 14 ans



### Chez les adultes de 15 à 74 ans



### Chez les adultes de 75 ans et plus



## Nombre d'hospitalisations après passages par classe d'âge

	Moins de 2 ans	2-14 ans	15-74 ans	75 ans ou plus	Tous âges
S30-22	2 601,00	4 237,00	36 955,00	23 107,00	66 900,00
S31-22	2 245,00	3 996,00	36 522,00	22 979,00	65 740,00
% Evolution	-13,69%	-5,69%	-1,17%	-5,55%	-1,73%

## Variation des 10 pathologies les plus fréquentes (Source : Santé publique France – OSCOUR®)

### Variations des 10 pathologies les plus fréquentes chez les moins de 2 ans

Pathologie	Semaine	Semaine précédente	Variation
INFECTIONS ORL (Diag SAU)	2 771	3 357	-17,46%
TRAUMATISME (Diag SAU)	2 306	2 425	-4,91%
FIEVRE ISOLEE (Diag SAU)	1 951	2 198	-11,24%
GASTRO-ENTERITE (Diag SAU)	984	1 036	-5,02%
DOULEURS ABDOMINALES SPECIFIQUES (Diag SAU)	596	627	-4,94%
CORONAVIRUS (Diag SAU)	420	468	-10,26%
VOMISSEMENT (Diag SAU)	409	456	-10,31%
BRONCHIOLITE (Diag SAU)	321	404	-20,54%
INFECTION URINAIRE (Diag SAU)	294	334	-11,98%
DERMATO DIVERS (Diag SAU)	225	217	3,69%

### Variations des 10 pathologies les plus fréquentes chez les 2-14 ans

Pathologie	Semaine	Semaine précédente	Variation
TRAUMATISME (Diag SAU)	16 378	17 897	-8,49%
INFECTIONS ORL (Diag SAU)	4 974	5 605	-11,26%
FIEVRE ISOLEE (Diag SAU)	2 125	2 328	-8,72%
DOULEURS ABDOMINALES NON SPECIFIQUES (Diag SAU)	2 010	2 211	-9,09%
GASTRO-ENTERITE (Diag SAU)	1 753	1 858	-5,65%
DOULEURS ABDOMINALES SPECIFIQUES (Diag SAU)	982	1 085	-9,49%
VOMISSEMENT (Diag SAU)	861	814	5,77%
INFECTION CUTANEE ET SOUS CUTANEE (Diag SAU)	703	791	-11,13%
ALLERGIE (Diag SAU)	597	576	3,65%
NEUROLOGIE AUTRE (Diag SAU)	595	649	-8,32%

### Variations 10 pathologies les + fréquentes chez les 15-74 ans

Pathologie	Semaine	Semaine précédente	Variation
TRAUMATISME (Diag SAU)	58 364	58 706	-0,58%
DOULEURS ABDOMINALES NON SPECIFIQUES (Diag SAU)	11 045	11 232	-1,66%
DOULEUR THORACIQUE (Diag SAU)	7 564	7 848	-3,62%
MALAISE (Diag SAU)	7 133	7 190	-0,79%
NEUROLOGIE AUTRE (Diag SAU)	6 150	6 350	-3,15%
DOULEURS ABDOMINALES SPECIFIQUES (Diag SAU)	5 610	5 641	-0,55%
INFECTION CUTANEE ET SOUS CUTANEE (Diag SAU)	4 415	4 346	1,59%
COLIQUE NEPHRETIQUE (Diag SAU)	4 105	4 141	-0,87%
CERTIFICAT + ADMIN (Diag SAU)	3 767	3 747	0,53%
INFECTION URINAIRE (Diag SAU)	3 645	3 551	2,65%

### Variations des 10 pathologies les plus fréquentes chez les 75 ans ou +

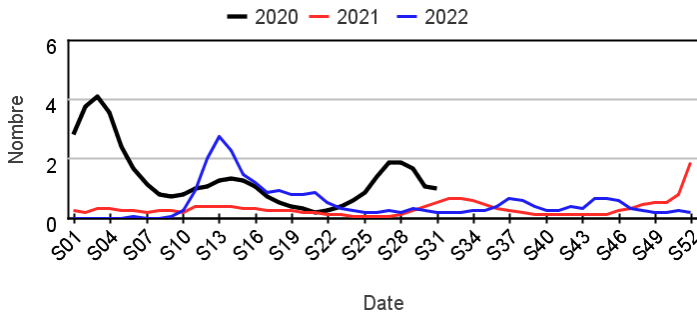
Pathologie	Semaine	Semaine précédente	Variation
TRAUMATISME (Diag SAU)	10 840	10 881	-0,38%
MALAISE (Diag SAU)	4 199	4 199	0,00%
DOULEURS ABDOMINALES SPECIFIQUES (Diag SAU)	2 005	1 933	3,72%
PNEUMOPATHIE (Diag SAU)	1 540	1 541	-0,06%
CORONAVIRUS (Diag SAU)	1 408	1 683	-16,34%
DOULEURS ABDOMINALES NON SPECIFIQUES (Diag SAU)	1 405	1 333	5,40%
INFECTION URINAIRE (Diag SAU)	1 356	1 356	0,00%
DYSPNEE, INSUFFISANCE RESPIRATOIRE (Diag SAU)	1 328	1 405	-5,48%
AVC (Diag SAU)	1 308	1 422	-8,02%
DOULEUR THORACIQUE (Diag SAU)	1 256	1 295	-3,01%

## Fréquentation des urgences liée à une suspicion de COVID-19

### Passages pour suspicion de COVID-19 par rapport aux 2 années précédentes

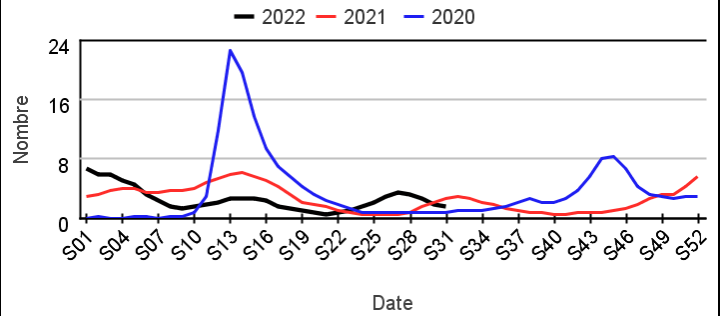
#### Chez les enfants de moins de 15 ans

Évolution hebdomadaire des proportions de passages pour suspicion de COVID-19 parmi les passages codés, moins de 15 ans



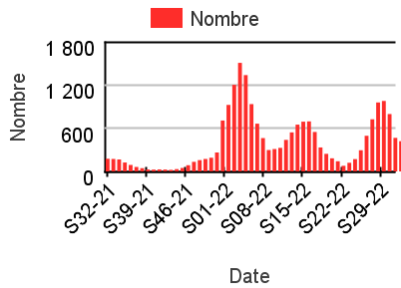
#### Chez les adultes de 15 ans ou plus

Évolution hebdomadaire des proportions de passages pour suspicion de COVID-19 parmi les passages codés, 15 ans ou plus

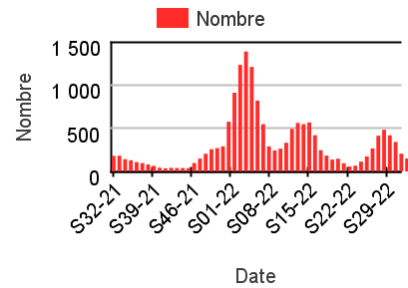


### Nombre hebdomadaire de passages pour suspicion de COVID-19

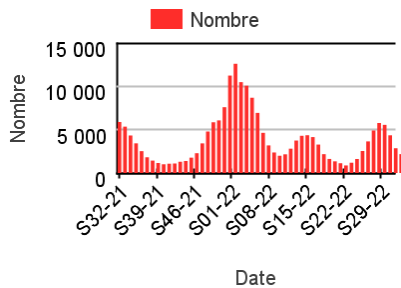
#### Chez les enfants de moins de 2 ans



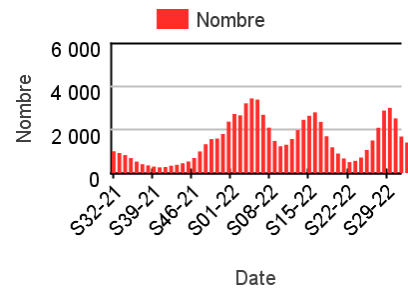
#### Chez les enfants de 2-14 ans



#### Chez les adultes de 15-74 ans



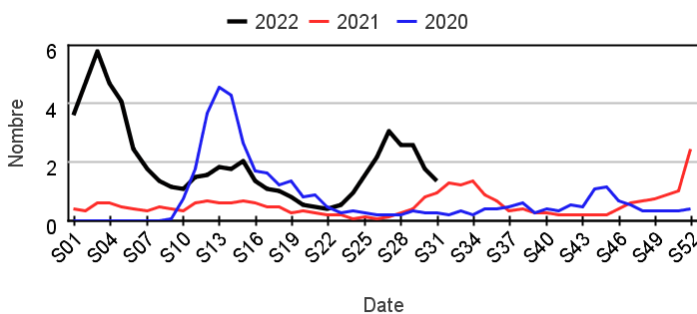
#### Chez les adultes 75 ans ou plus



### Hospitalisations pour suspicion de COVID-19 par rapport aux 2 années précédentes

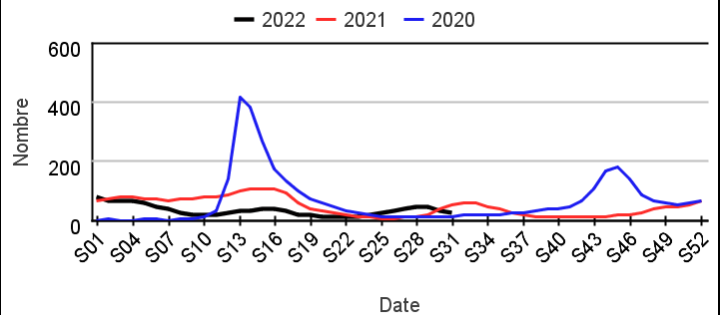
#### Chez les enfants de moins de 15 ans

Évolution hebdomadaire des proportions d'hospitalisation pour suspicion de COVID-19 parmi les hospitalisations toutes causes, moins de 15 ans



#### Chez les adultes de 15 ans ou plus

Évolution hebdomadaire des proportions d'hospitalisation pour suspicion de COVID-19 parmi les hospitalisations toutes causes, 15 ans ou plus



## Proportion de passage aux urgences pour suspicion de COVID-19

**Tableau 3 : Part d'activité des passages aux urgences pour suspicion de COVID-19 dans l'activité toutes causes codées, par classes d'âges, France entière**

	Nombre - Tous âges	% d'activité - Moins de 2 ans	% d'activité - 2-14 ans	% d'activité - 15-74 ans	% d'activité - 75 ans ou plus
S19-22	2 575,00	1,07	,22	,63	1,92
S20-22	2 040,00	,80	,14	,51	1,47
S21-22	1 510,00	,43	,09	,41	1,11
S22-22	1 936,00	,68	,10	,55	1,21
S23-22	2 618,00	,92	,17	,75	1,60
S24-22	4 078,00	1,56	,26	1,19	2,29
S25-22	5 915,00	2,39	,39	1,62	3,19
S26-22	8 145,00	3,53	,68	2,32	4,48
S27-22	10 115,00	4,55	,87	2,74	6,02
S28-22	9 979,00	4,52	,78	2,54	6,15
S29-22	8 016,00	4,04	,69	2,02	5,09
S30-22	5 221,00	2,67	,43	1,37	3,53
S31-22	4 157,00	2,66	,34	1,06	2,97

## Evolution quotidienne régionale des passages aux urgences pour suspicion de COVID-19

**Tableau 4 : Evolution quotidienne des passages aux urgences pour suspicion de COVID-19 sur la semaine passée par région, tous âges**

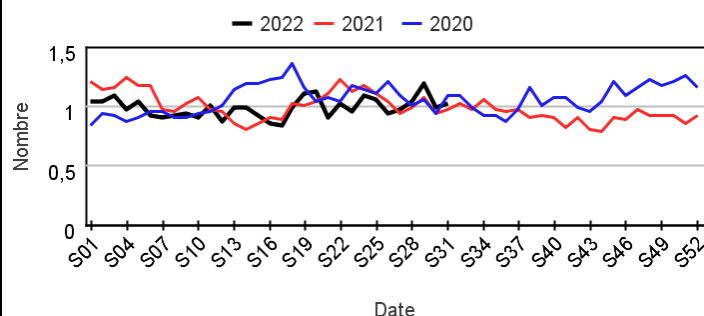
	01/08/2022	02/08/2022	03/08/2022	04/08/2022	05/08/2022	06/08/2022	07/08/2022
Auvergne-Rhône-Alpes	93	85	76	73	76	76	45
Bourgogne-Franche-Comté	30	29	35	30	27	29	29
Bretagne	24	16	20	22	18	14	14
Centre-Val de Loire	25	24	23	23	23	18	10
Corse	9	7	13	7	4	9	5
Grand-Est	70	44	61	28	47	40	46
Guadeloupe	4	0	5	3	3	4	4
Guyane	3	3	0	3	2	0	3
Hauts-de-France	43	61	44	53	48	25	36
Ile-de-France	98	106	84	69	55	70	49
La Réunion	23	20	22	15	13	21	13
Martinique	0	0	0	0	0	0	0
Normandie	25	23	23	29	18	19	24
Nouvelle-Aquitaine	53	71	52	83	50	46	34
Occitanie	59	86	63	54	59	57	50
Pays de la Loire	27	15	30	21	20	16	10
Provence-Alpes-Côte d'Azur	105	96	94	96	91	72	84

## Fréquentation des urgences liée à un **malaise**

### Passages pour malaise par rapport aux 2 années précédentes

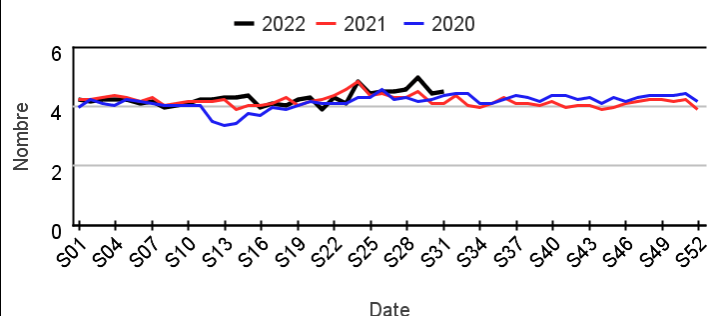
#### Chez les enfants de moins de 15 ans

**Évolution hebdomadaire des proportions de passages pour malaise parmi les passages codés, moins de 15 ans**



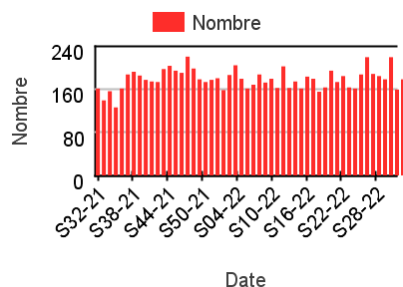
#### Chez les adultes de 15 ans ou plus

**Évolution hebdomadaire des proportions de passages pour malaise parmi les passages codés, 15 ans ou plus**

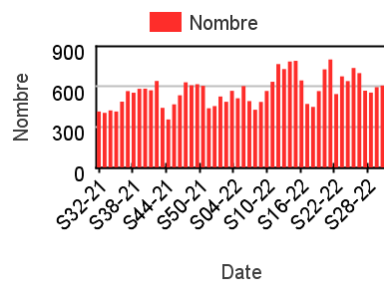


### Nombre hebdomadaire de passages pour malaise

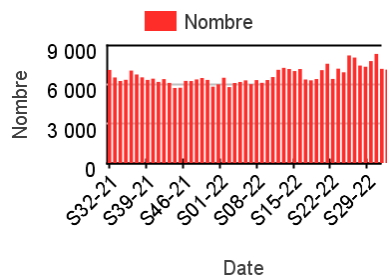
#### Chez les enfants de moins de 2 ans



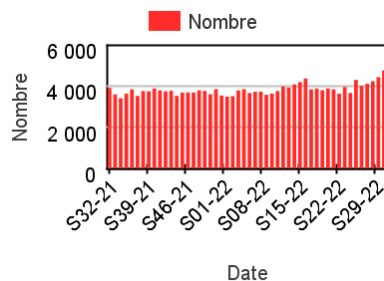
#### Chez les enfants de 2-14 ans



#### Chez les adultes de 15-74 ans



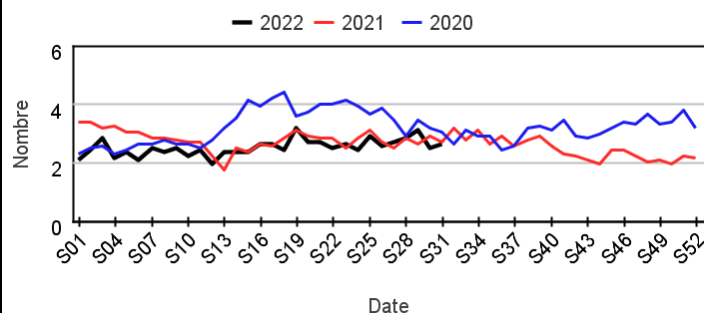
#### Chez les adultes 75 ans ou plus



### Hospitalisations pour malaise par rapport aux 2 années précédentes

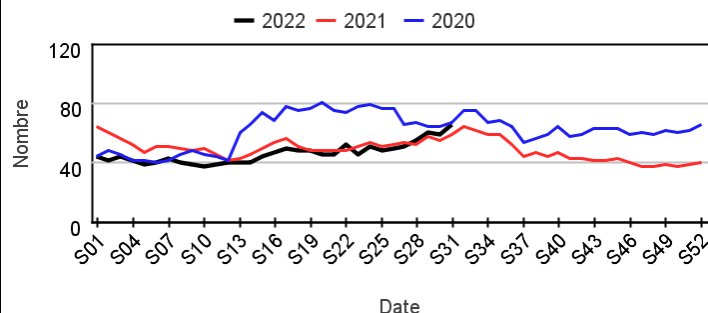
#### Chez les enfants de moins de 15 ans

**Évolution hebdomadaire des proportions d'hospitalisation pour malaise parmi les hospitalisations toutes causes, moins de 15 ans**



#### Chez les adultes de 15 ans ou plus

**Évolution hebdomadaire des proportions d'hospitalisation pour malaise parmi les hospitalisations toutes causes, 15 ans ou plus**

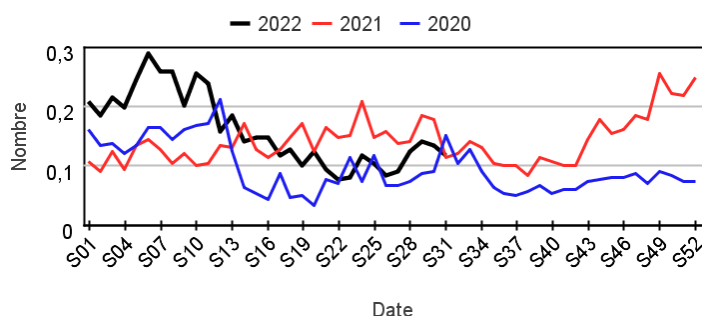


## Fréquentation des urgences liée à une **déshydratation**

### Passages pour déshydratation par rapport aux 2 années précédentes

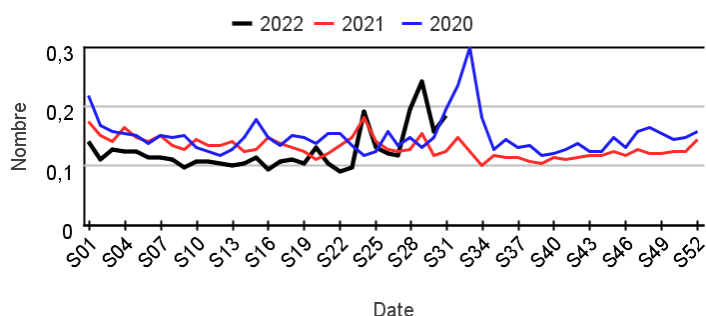
#### Chez les enfants de moins de 15 ans

**Évolution hebdomadaire des proportions de passages pour déshydratation parmi les passages codés, moins de 15 ans**



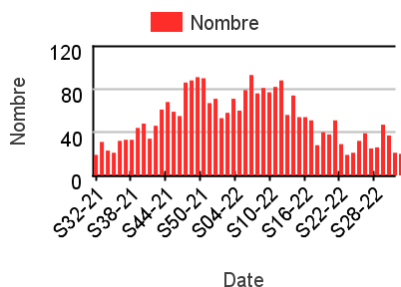
#### Chez les adultes de 15 ans ou plus

**Évolution hebdomadaire des proportions de passages pour déshydratation parmi les passages codés, 15 ans ou plus**

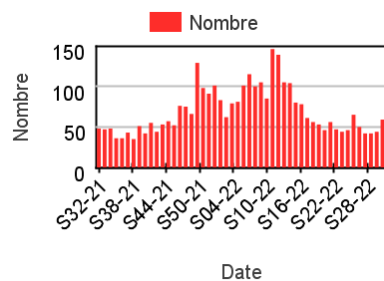


### Nombre hebdomadaire de passages pour déshydratation

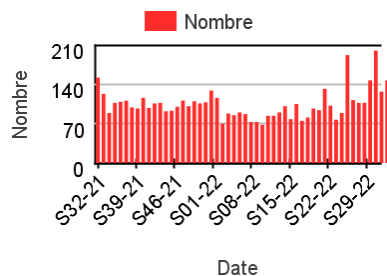
#### Chez les enfants de moins de 2 ans



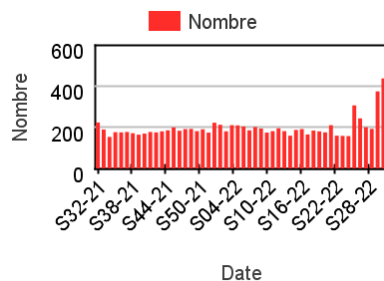
#### Chez les enfants de 2-14 ans



#### Chez les adultes de 15-74 ans



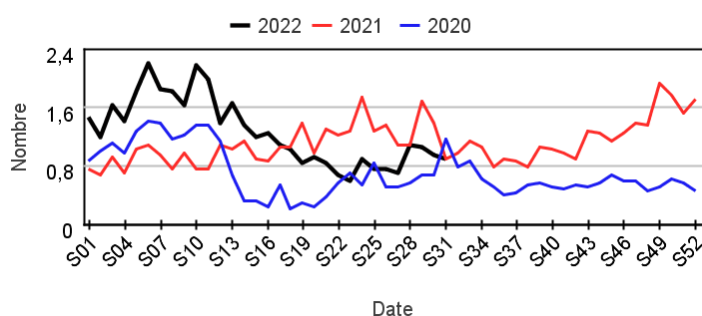
#### Chez les adultes 75 ans ou plus



### Hospitalisations pour déshydratation par rapport aux 2 années précédentes

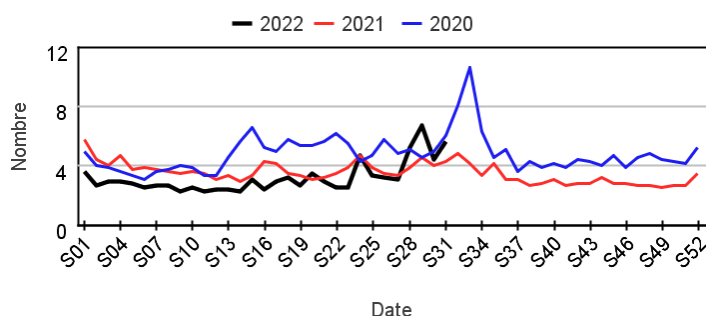
#### Chez les enfants de moins de 15 ans

**Évolution hebdomadaire des proportions d'hospitalisation pour déshydratation parmi les hospitalisations toutes causes, moins de 15 ans**



#### Chez les adultes de 15 ans ou plus

**Évolution hebdomadaire des proportions d'hospitalisation pour déshydratation parmi les hospitalisations toutes causes, 15 ans ou plus**

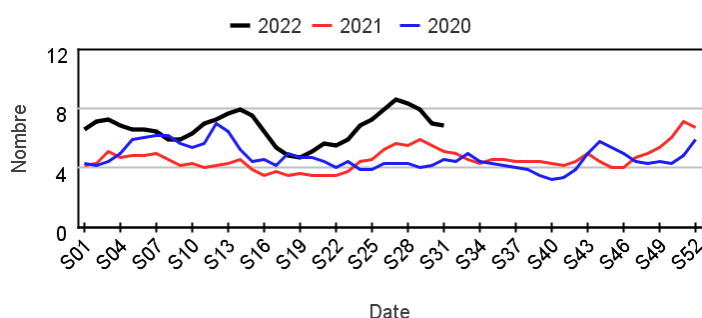


## Fréquentation des urgences liée à une **fièvre isolée**

### Passages pour fièvre isolée par rapport aux 2 années précédentes

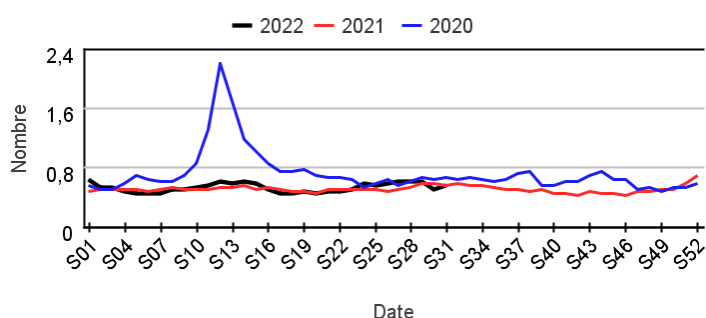
#### Chez les enfants de moins de 15 ans

Évolution hebdomadaire des proportions de passages pour fièvre isolée parmi les passages codés, moins de 15 ans



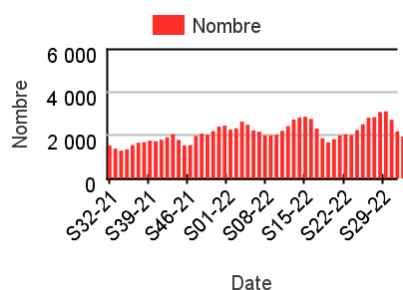
#### Chez les adultes de 15 ans ou plus

Évolution hebdomadaire des proportions de passages pour fièvre isolée parmi les passages codés, 15 ans ou plus

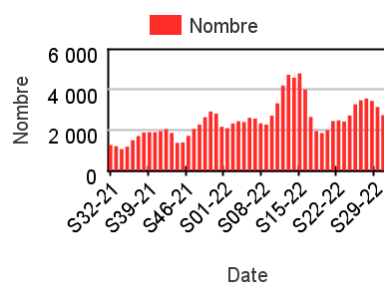


### Nombre hebdomadaire de passages pour fièvre isolée

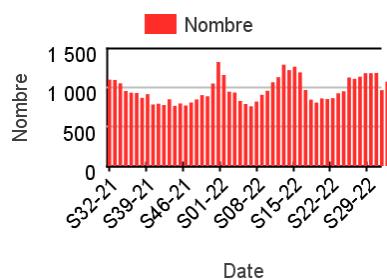
#### Chez les enfants de moins de 2 ans



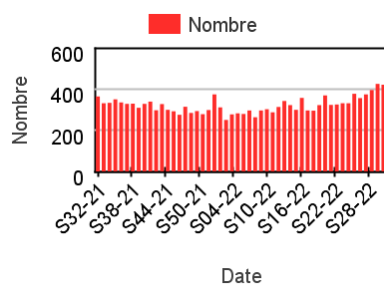
#### Chez les enfants de 2-14 ans



#### Chez les adultes de 15-74 ans



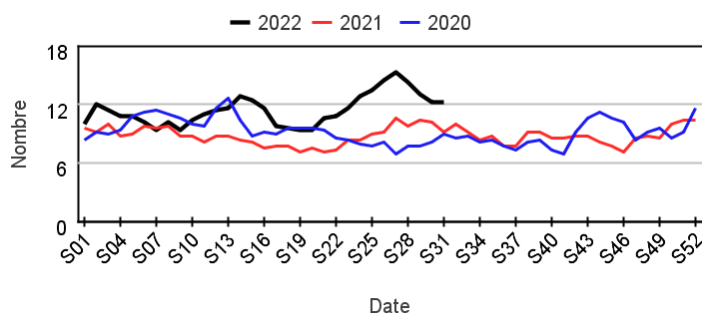
#### Chez les adultes 75 ans ou plus



### Hospitalisations pour fièvre isolée par rapport aux 2 années précédentes

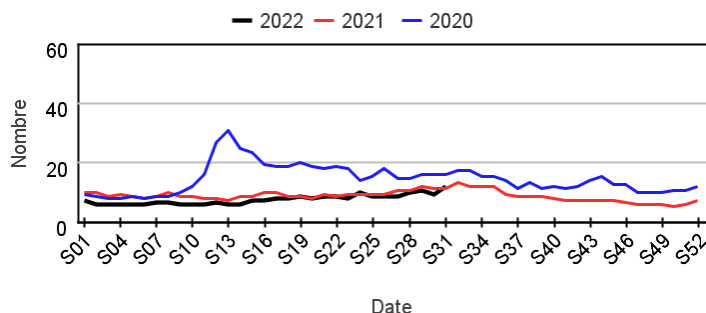
#### Chez les enfants de moins de 15 ans

Évolution hebdomadaire des proportions d'hospitalisation pour fièvre isolée parmi les hospitalisations toutes causes, moins de 15 ans



#### Chez les adultes de 15 ans ou plus

Évolution hebdomadaire des proportions d'hospitalisation pour fièvre isolée parmi les hospitalisations toutes causes, 15 ans ou plus

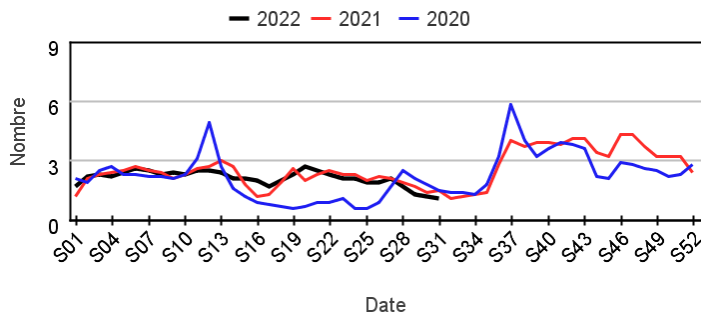


## Fréquentation des urgences liée à une crise d'asthme

### Passages pour crise d'asthme par rapport aux 2 années précédentes

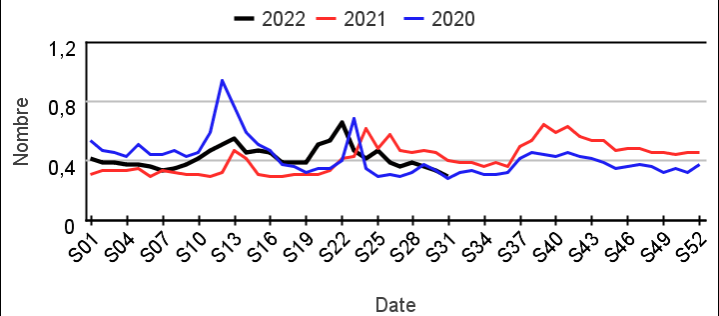
#### Chez les enfants de moins de 15 ans

Évolution hebdomadaire des proportions de passages pour crise d'asthme parmi les passages codés, moins de 15 ans



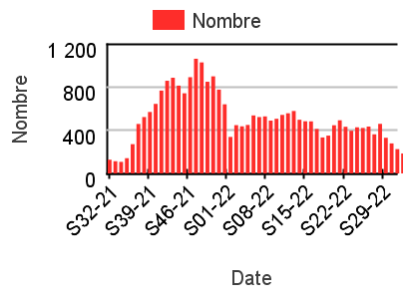
#### Chez les adultes de 15 ans ou plus

Évolution hebdomadaire des proportions de passages pour asthme parmi les passages codés, 15 ans ou plus

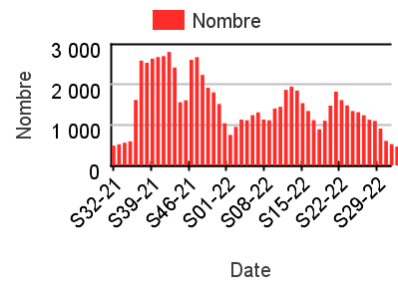


### Nombre hebdomadaire de passages pour crise d'asthme

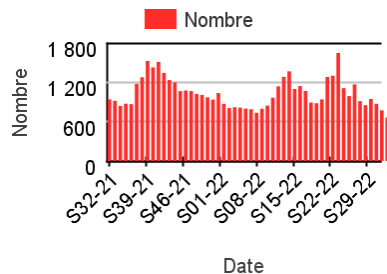
#### Chez les enfants de moins de 2 ans



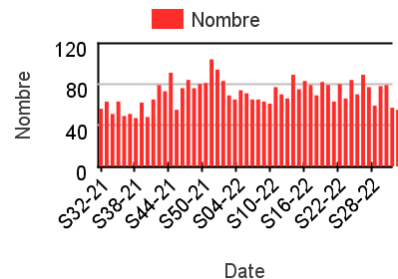
#### Chez les enfants de 2-14 ans



#### Chez les adultes de 15-74 ans



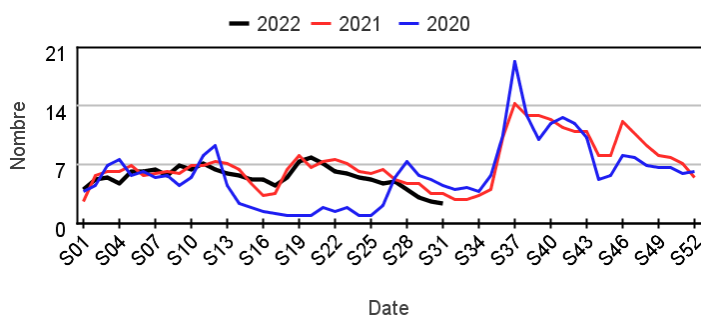
#### Chez les adultes 75 ans ou plus



### Hospitalisations pour crise d'asthme par rapport aux 2 années précédentes

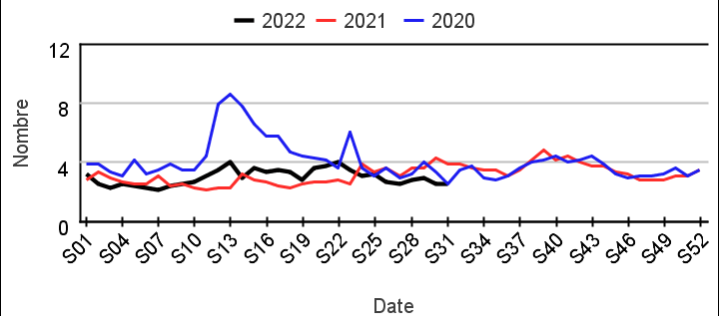
#### Chez les enfants de moins de 15 ans

Évolution hebdomadaire des proportions d'hospitalisation pour crise d'asthme parmi les hospitalisations toutes causes, moins de 15 ans



#### Chez les adultes de 15 ans ou plus

Évolution hebdomadaire des proportions d'hospitalisation pour crise d'asthme parmi les hospitalisations toutes causes, 15 ans ou plus

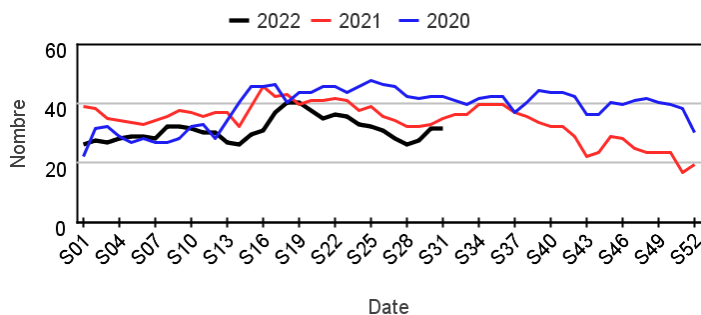


## Fréquentation des urgences liée à un traumatisme

### Passages pour traumatisme par rapport aux 2 années précédentes

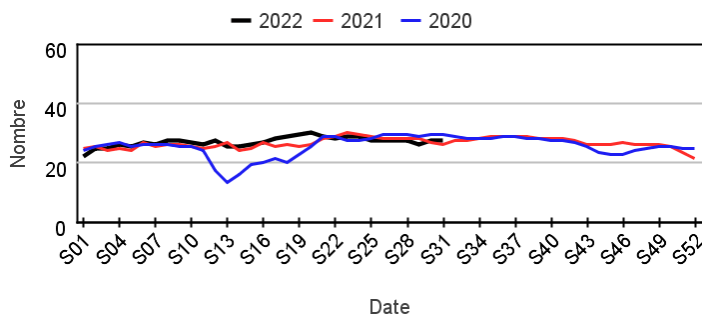
#### Chez les enfants de moins de 15 ans

Évolution hebdomadaire des proportions de passages pour traumatisme parmi les passages codés, moins de 15 ans



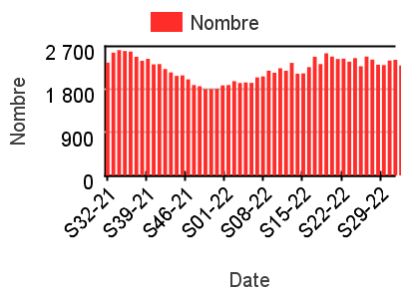
#### Chez les adultes de 15 ans ou plus

Évolution hebdomadaire des proportions de passages pour traumatisme parmi les passages codés, 15 ans ou plus

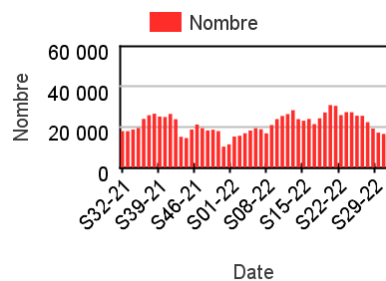


### Nombre hebdomadaire de passages pour traumatisme

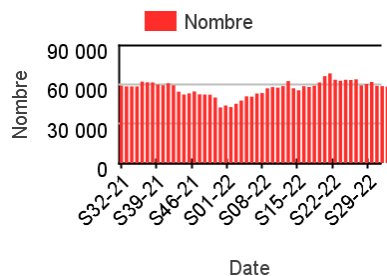
#### Chez les enfants de moins de 2 ans



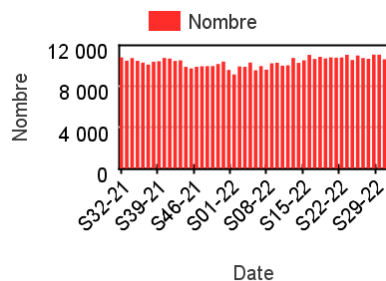
#### Chez les enfants de 2-14 ans



#### Chez les adultes de 15-74 ans



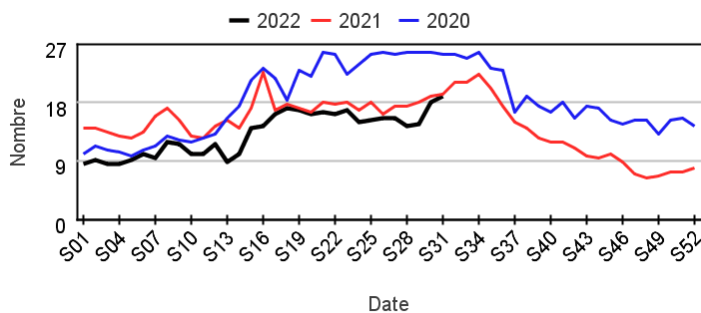
#### Chez les adultes 75 ans ou plus



### Hospitalisations pour traumatisme par rapport aux 2 années précédentes

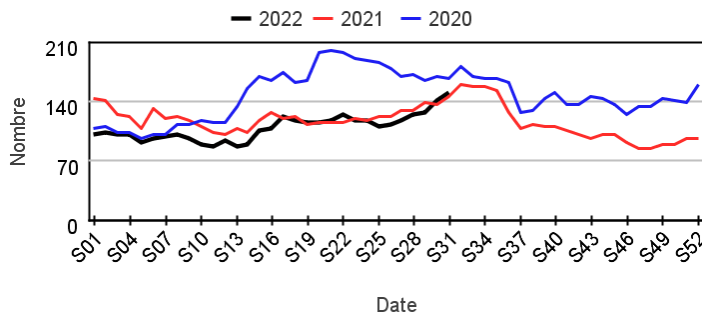
#### Chez les enfants de moins de 15 ans

Évolution hebdomadaire des proportions d'hospitalisation pour traumatisme parmi les hospitalisations toutes causes, moins de 15 ans



#### Chez les adultes de 15 ans ou plus

Évolution hebdomadaire des proportions d'hospitalisation pour traumatisme parmi les hospitalisations toutes causes, 15 ans ou plus

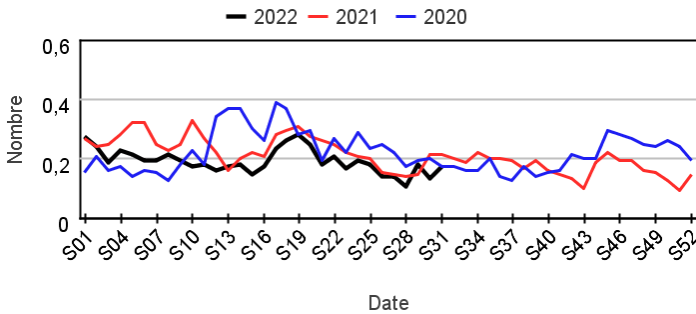


# Fréquentation des urgences liée à un geste suicidaire

## Passages pour geste suicidaire par rapport aux 2 années précédentes

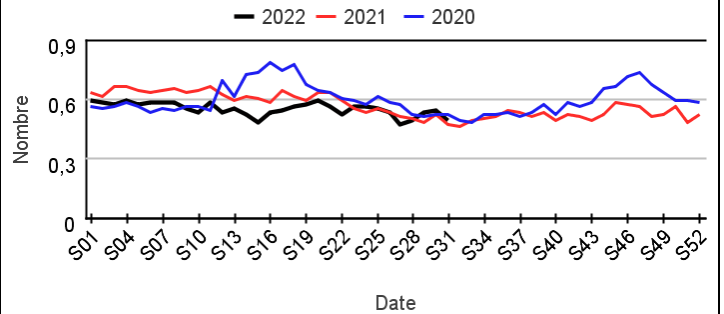
### Chez les enfants de moins de 15 ans

Évolution hebdomadaire des proportions de passages pour geste suicidaire parmi les passages codés, moins de 15 ans



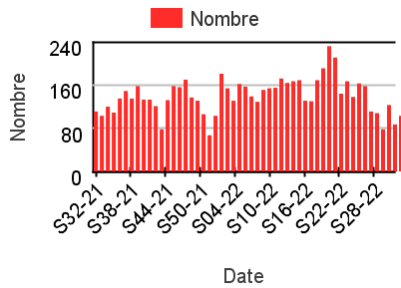
### Chez les adultes de 15 ans ou plus

Évolution hebdomadaire des proportions de passages pour geste suicidaire parmi les passages codés, 15 ans ou plus

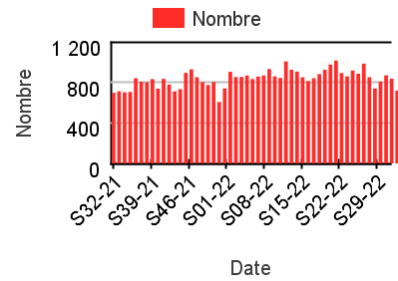


## Nombre hebdomadaire de passages pour geste suicidaire

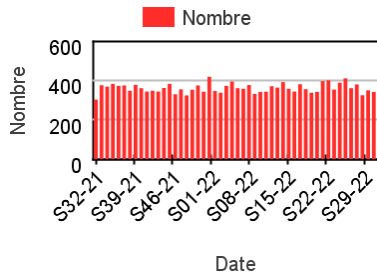
### Chez les enfants de moins de 15 ans



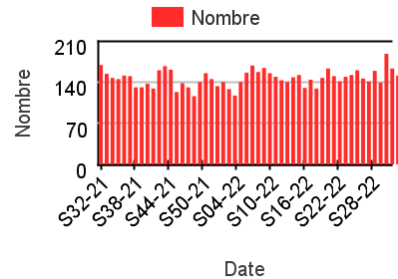
### Chez les adultes de 15-44 ans



### Chez les adultes de 45-64 ans



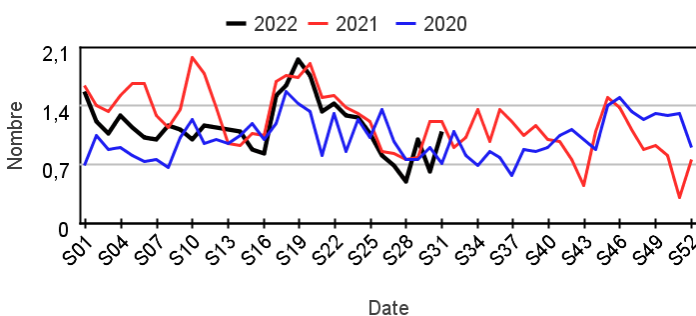
### Chez les adultes 65 ans ou plus



## Hospitalisations pour geste suicidaire par rapport aux 2 années précédentes

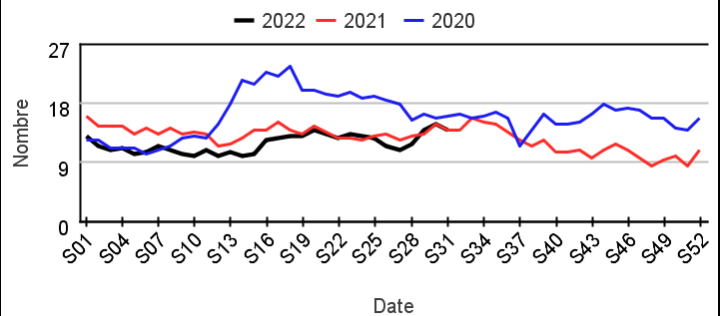
### Chez les enfants de moins de 15 ans

Évolution hebdomadaire des proportions d'hospitalisation pour geste suicidaire parmi les hospitalisations toutes causes, moins de 15 ans



### Chez les adultes de 15 ans ou plus

Évolution hebdomadaire des proportions d'hospitalisation pour geste suicidaire parmi les hospitalisations toutes causes, 15 ans ou plus

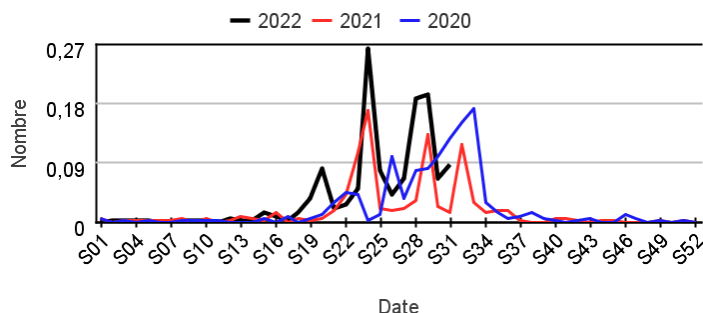


# Fréquentation des urgences liée à une hyperthermie ou un coup de chaleur

## Passages pour hyperthermie et coup de chaleur par rapport aux 2 années précédentes

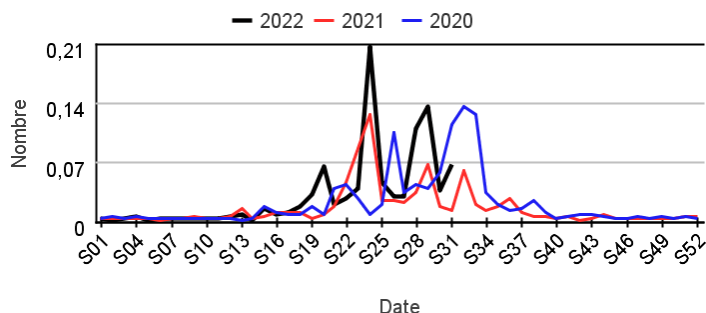
### Chez les enfants de moins de 15 ans

Évolution hebdomadaire des proportions de passages pour hyperthermie et coup de chaleur parmi les passages codés, moins de 15 ans



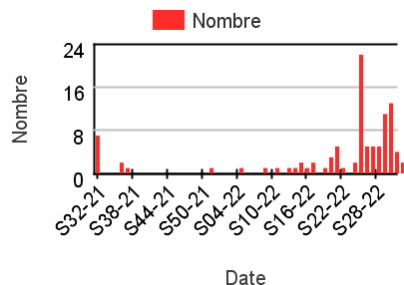
### Chez les adultes de 15 ans ou plus

Évolution hebdomadaire des proportions de passages pour hyperthermie et coup de chaleur parmi les passages codés, 15 ans ou plus

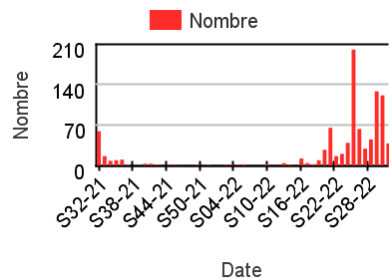


## Nombre hebdomadaire de passages pour hyperthermie et coup de chaleur

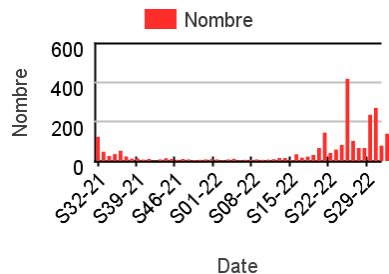
### Chez les enfants de moins de 2 ans



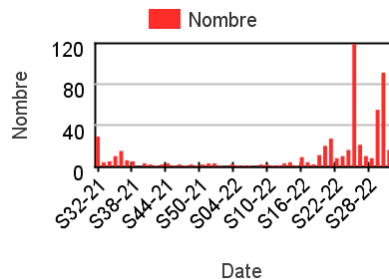
### Chez les enfants de 2-14 ans



### Chez les adultes de 15-74 ans



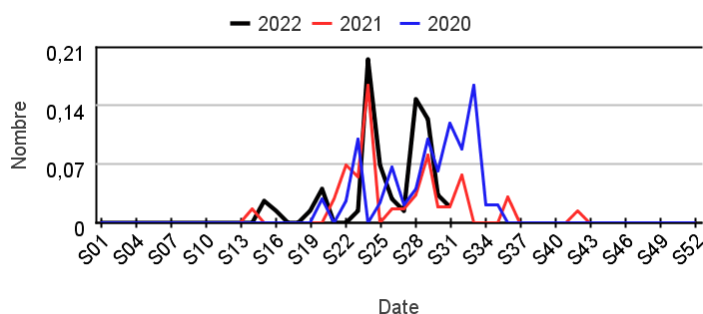
### Chez les adultes 75 ans ou plus



## Hospitalisations pour hyperthermie et coup de chaleur par rapport aux 2 années précédentes

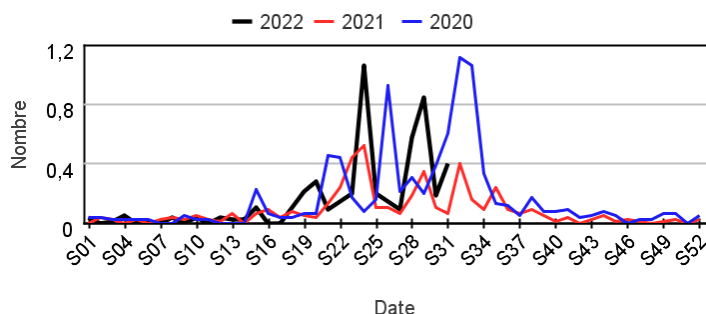
### Chez les enfants de moins de 15 ans

Évolution hebdomadaire des proportions d'hospitalisation pour hyperthermie et coup de chaleur parmi les hospitalisations toutes causes, moins de 15 ans



### Chez les adultes de 15 ans ou plus

Évolution hebdomadaire des proportions d'hospitalisation pour hyperthermie et coup de chaleur parmi les hospitalisations toutes causes, 15 ans ou plus

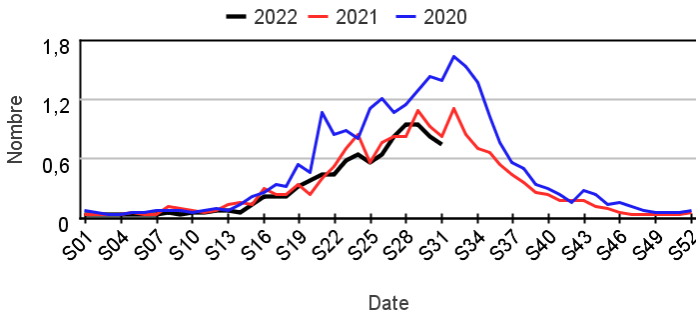


## Fréquentation des urgences liée à une **piqûre d'insecte**

### Passages pour piqûre d'insecte par rapport aux 2 années précédentes

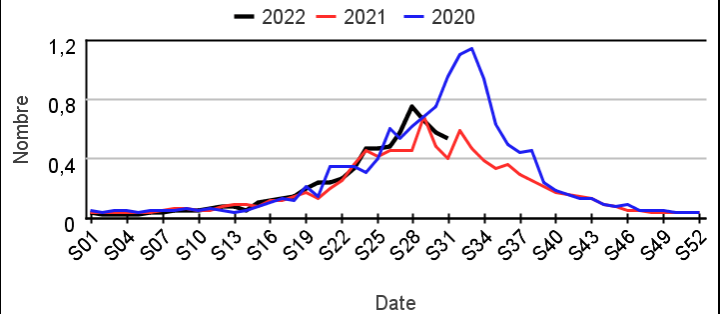
#### Chez les enfants de moins de 15 ans

Évolution hebdomadaire des proportions de passages pour piqûre d'insecte parmi les passages codés, moins de 15 ans



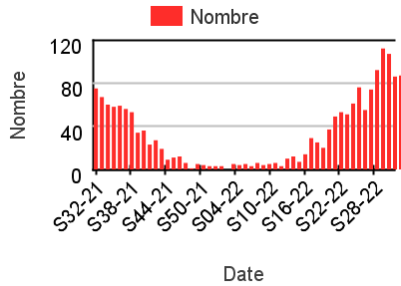
#### Chez les adultes de 15 ans ou plus

Évolution hebdomadaire des proportions de passages pour piqûre d'insecte parmi les passages codés, 15 ans ou plus

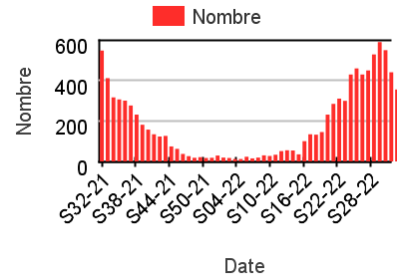


### Nombre hebdomadaire de passages pour piqûre d'insecte

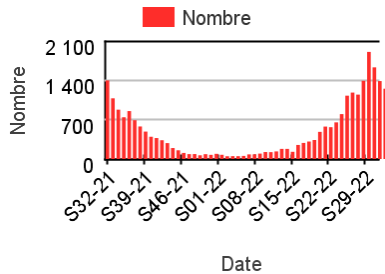
#### Chez les enfants de moins de 2 ans



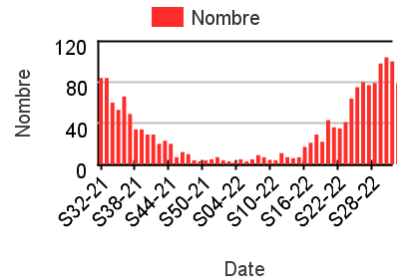
#### Chez les enfants de 2-14 ans



#### Chez les adultes de 15-74 ans



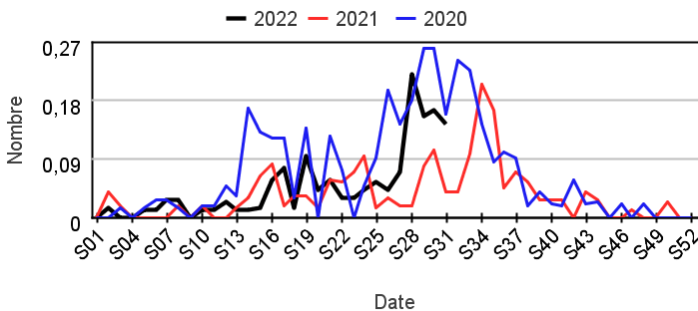
#### Chez les adultes 75 ans ou plus



### Hospitalisations pour piqûre d'insecte par rapport aux 2 années précédentes

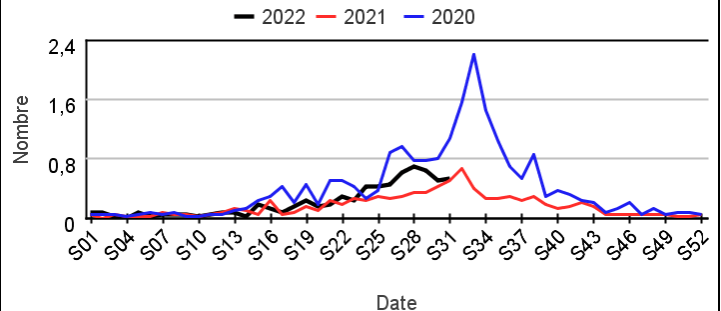
#### Chez les enfants de moins de 15 ans

Évolution hebdomadaire des proportions d'hospitalisation pour piqûre d'insecte parmi les hospitalisations toutes causes, moins de 15 ans



#### Chez les adultes de 15 ans ou plus

Évolution hebdomadaire des proportions d'hospitalisation pour piqûre d'insecte parmi les hospitalisations toutes causes, 15 ans ou plus

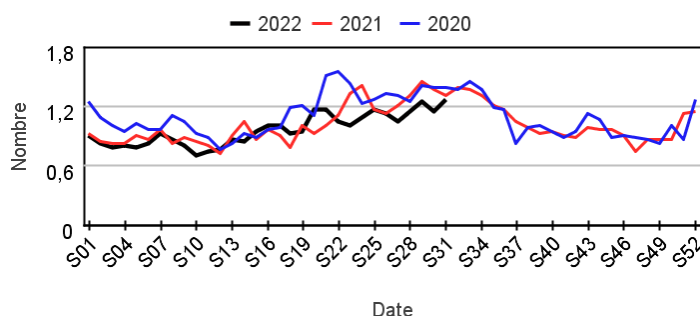


## Fréquentation des urgences liée à une allergie

### Passages pour allergie par rapport aux 2 années précédentes

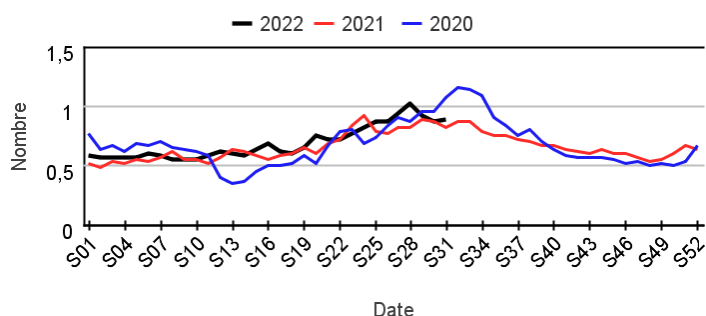
#### Chez les enfants de moins de 15 ans

Évolution hebdomadaire des proportions de passages pour allergie parmi les passages codés, moins de 15 ans



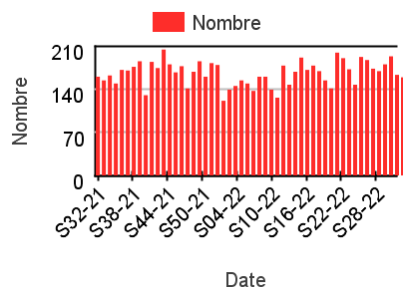
#### Chez les adultes de 15 ans ou plus

Évolution hebdomadaire des proportions de passages pour allergie parmi les passages codés, 15 ans ou plus

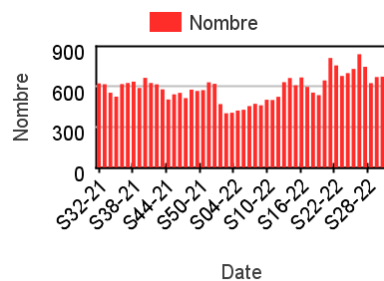


### Nombre hebdomadaire de passages pour allergie

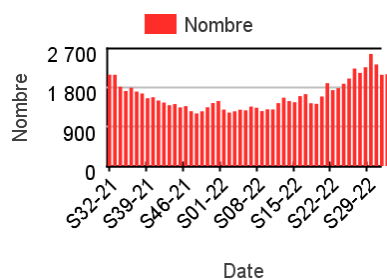
#### Chez les enfants de moins de 2 ans



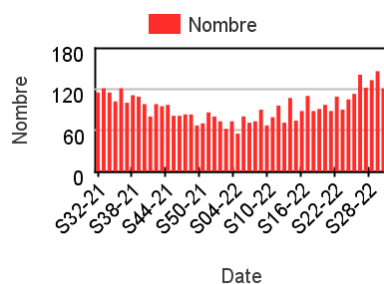
#### Chez les enfants de 2-14 ans



#### Chez les adultes de 15-74 ans



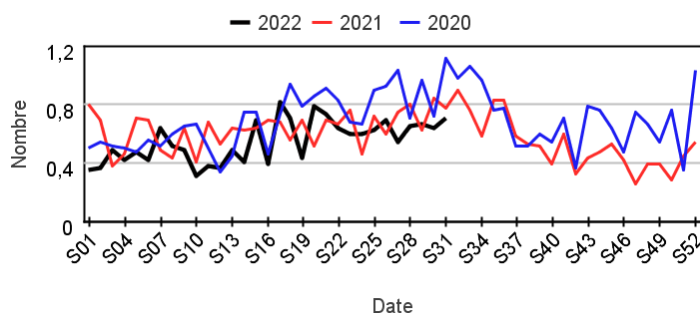
#### Chez les adultes 75 ans ou plus



### Hospitalisations pour allergie par rapport aux 2 années précédentes

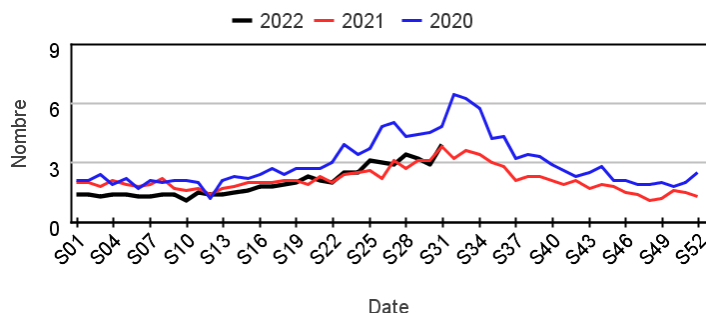
#### Chez les enfants de moins de 15 ans

Évolution hebdomadaire des proportions d'hospitalisation pour allergie parmi les hospitalisations toutes causes, moins de 15 ans



#### Chez les adultes de 15 ans ou plus

Évolution hebdomadaire des proportions d'hospitalisation pour allergie parmi les hospitalisations toutes causes, 15 ans ou plus

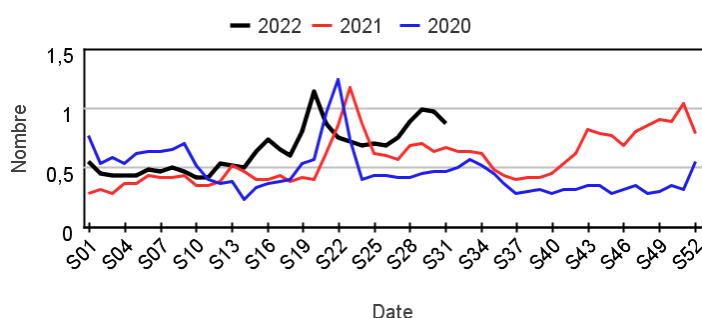


## Fréquentation des urgences liée à une conjonctivite

### Passages pour conjonctivite par rapport aux 2 années précédentes

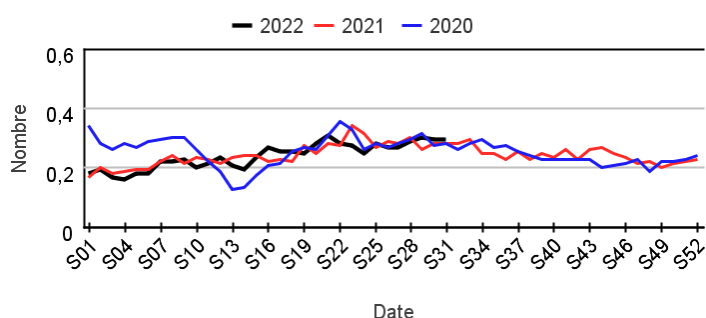
#### Chez les enfants de moins de 15 ans

Évolution hebdomadaire des proportions de passages pour conjonctivite parmi les passages codés, moins de 15 ans



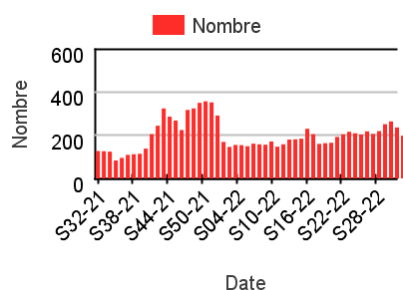
#### Chez les adultes de 15 ans ou plus

Évolution hebdomadaire des proportions de passages pour conjonctivite parmi les passages codés, 15 ans ou plus

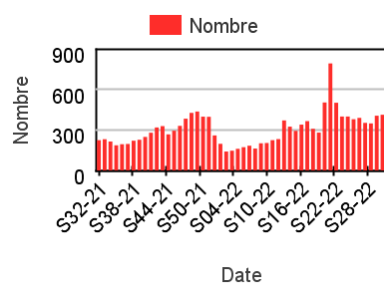


### Nombre hebdomadaire de passages pour conjonctivite

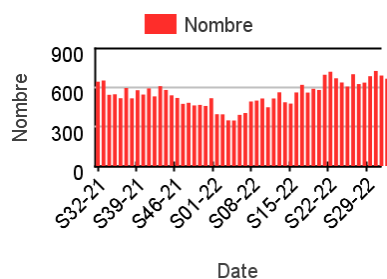
#### Chez les enfants de moins de 2 ans



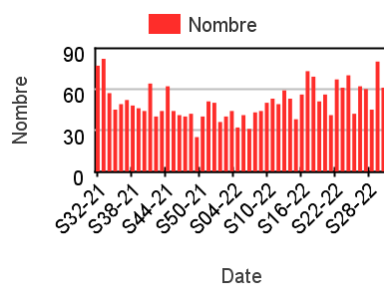
#### Chez les enfants de 2-14 ans



#### Chez les adultes de 15-74 ans



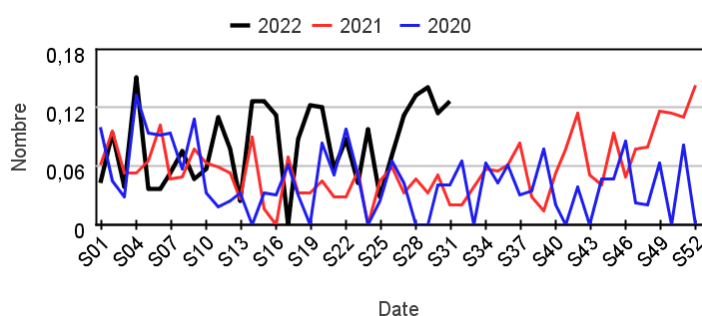
#### Chez les adultes 75 ans ou plus



### Hospitalisations pour conjonctivite par rapport aux 2 années précédentes

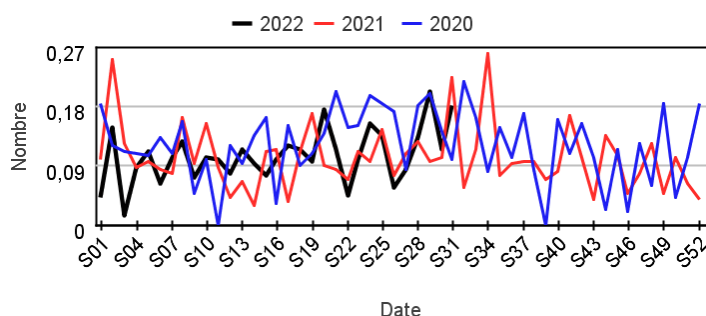
#### Chez les enfants de moins de 15 ans

Évolution hebdomadaire des proportions d'hospitalisation pour conjonctivite parmi les hospitalisations toutes causes, moins de 15 ans



#### Chez les adultes de 15 ans ou plus

Évolution hebdomadaire des proportions d'hospitalisation pour conjonctivite parmi les hospitalisations toutes causes, 15 ans ou plus

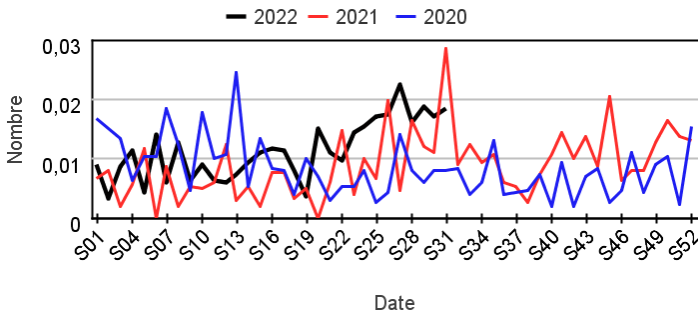


# Fréquentation des urgences liée à une **méningite virale**

## Passages pour méningite virale par rapport aux 2 années précédentes

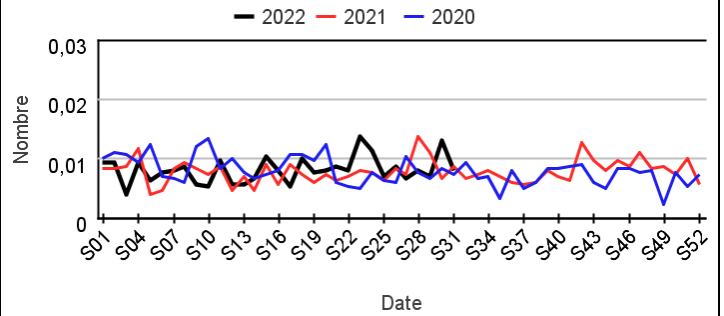
### Chez les enfants de moins de 15 ans

Évolution hebdomadaire des proportions de passages pour méningite virale parmi les passages codés, moins de 15 ans



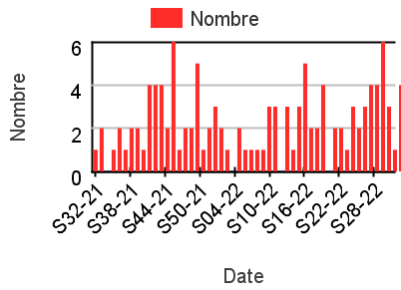
### Chez les adultes de 15 ans ou plus

Évolution hebdomadaire des proportions de passages pour méningite virale parmi les passages codés, 15 ans ou plus

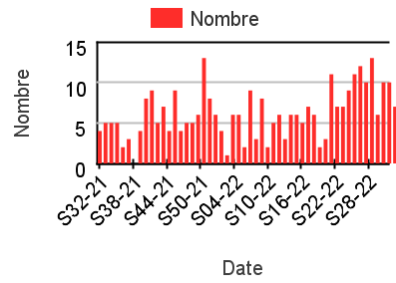


## Nombre hebdomadaire de passages pour méningite virale

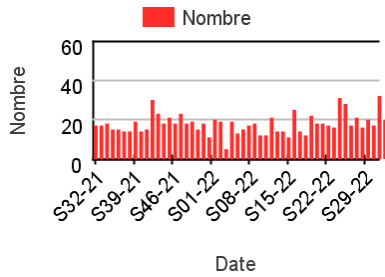
### Chez les enfants de moins de 2 ans



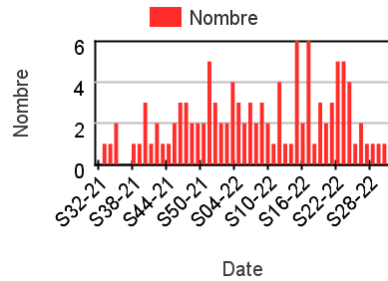
### Chez les enfants de 2-14 ans



### Chez les adultes de 15-74 ans



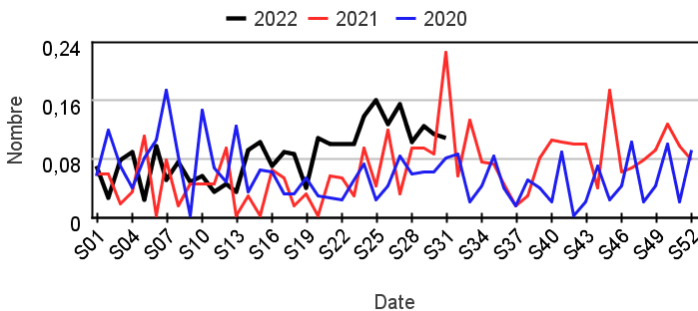
### Chez les adultes 75 ans ou plus



## Hospitalisations pour méningite virale par rapport aux 2 années précédentes

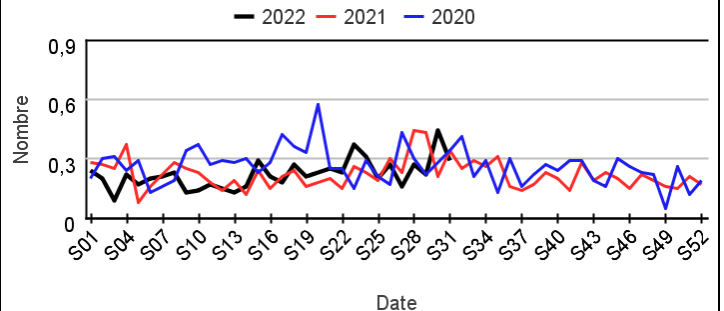
### Chez les enfants de moins de 15 ans

Évolution hebdomadaire des proportions d'hospitalisation pour méningite virale parmi les hospitalisations toutes causes, moins de 15 ans



### Chez les adultes de 15 ans ou plus

Évolution hebdomadaire des proportions d'hospitalisation pour méningite virale parmi les hospitalisations toutes causes, 15 ans ou plus

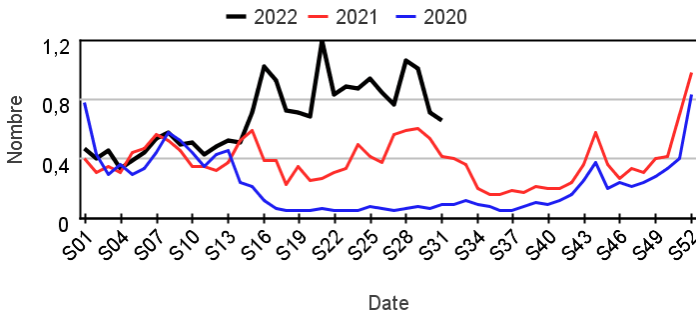


## Fréquentation des urgences liée à une varicelle

### Passages pour varicelle par rapport aux 2 années précédentes

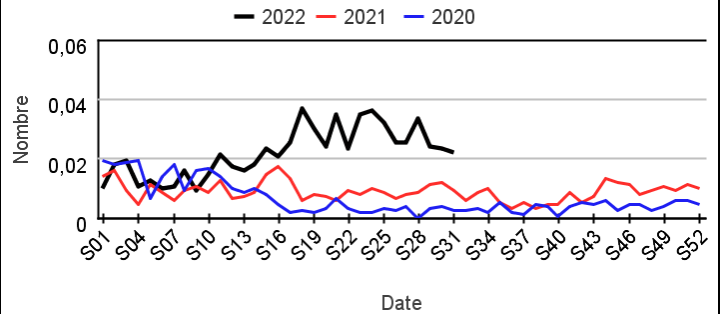
#### Chez les enfants de moins de 15 ans

Évolution hebdomadaire des proportions de passages pour varicelle parmi les passages codés, moins de 15 ans



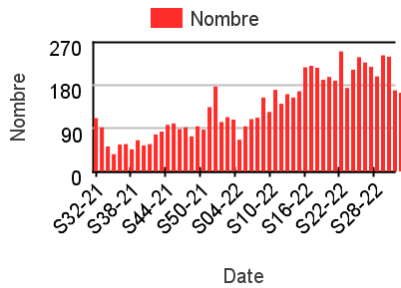
#### Chez les adultes de 15 ans ou plus

Évolution hebdomadaire des proportions de passages pour varicelle parmi les passages codés, 15 ans ou plus

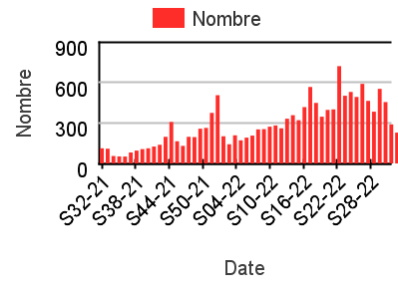


### Nombre hebdomadaire de passages pour varicelle

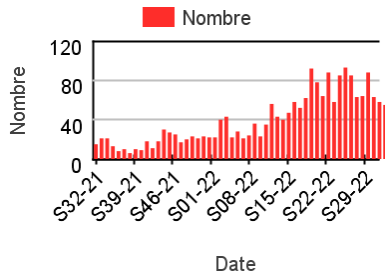
#### Chez les enfants de moins de 2 ans



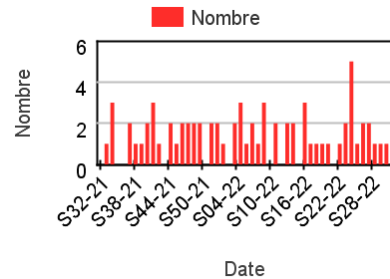
#### Chez les enfants de 2-14 ans



#### Chez les adultes de 15-74 ans



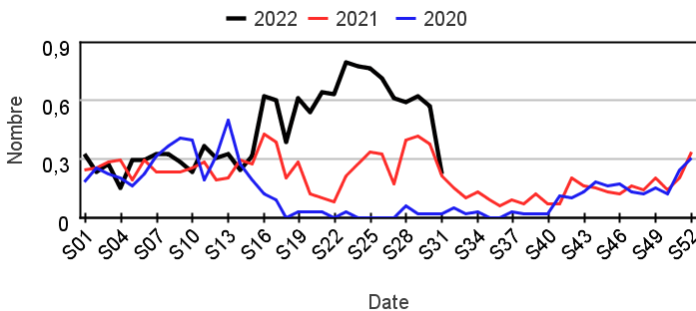
#### Chez les adultes 75 ans ou plus



### Hospitalisations pour varicelle par rapport aux 2 années précédentes

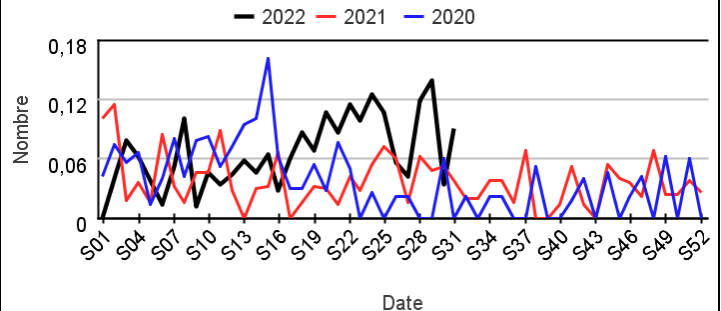
#### Chez les enfants de moins de 15 ans

Évolution hebdomadaire des proportions d'hospitalisation pour varicelle parmi les hospitalisations toutes causes, moins de 15 ans



#### Chez les adultes de 15 ans ou plus

Évolution hebdomadaire des proportions d'hospitalisation pour varicelle parmi les hospitalisations toutes causes, 15 ans ou plus



### | En savoir plus |

Consulter le site [Santé publique France](http://www.santepubliquefrance.fr)

Pour les indicateurs régionaux :

- [Consulter les PE des Cires](#)

### | Remerciements |

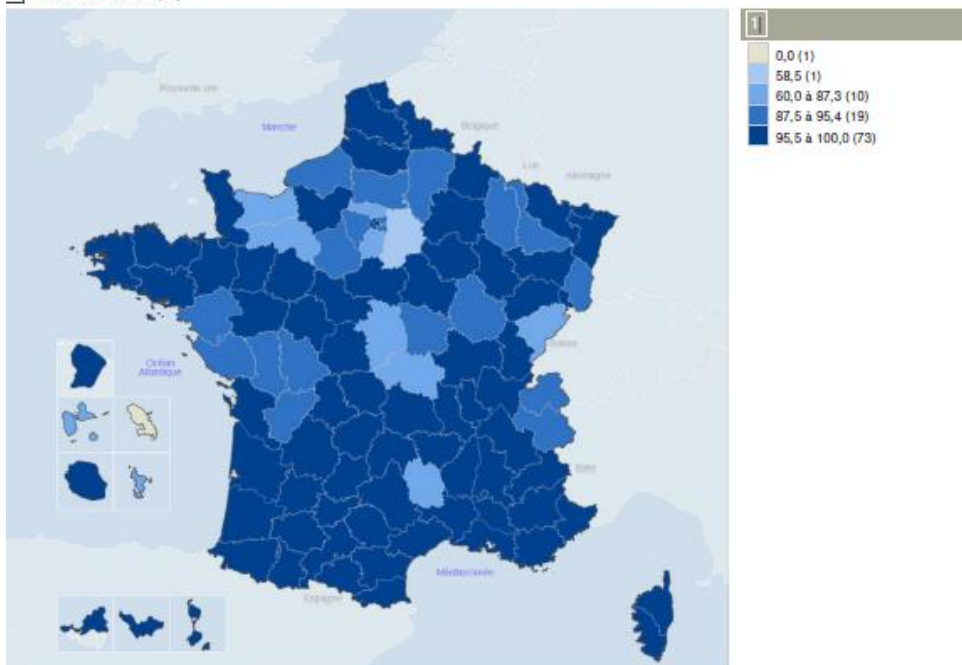
Nous remercions l'ensemble de nos partenaires contribuant à la surveillance syndromique par le réseau OSCOUR® :

- les établissements adhérant au réseau OSCOUR®
- la Société Française de Médecine d'Urgence (SFMU)
- les concentrateurs régionaux de Résumés de passage aux urgences (RPU), notamment les Observatoires régionaux des urgences
- la Fédération des Observatoires régionaux des urgences (FEDORU)

### | Représentativité du réseau OSCOUR® |

690 services d'urgences  
Couverture nationale : environ 94,5% des passages aux urgences de France

#### Vos indicateurs (%)



**Représentativité\* du réseau OSCOUR  
par rapport à la SAE (statistique annuelle des établissements)  
(\* en % de passages aux urgences)**

Sources : Données OSCOUR®, Géodes